

Półroczne Sprawozdanie Zarządu z działalności Grupy Kapitałowej

**GRUPA KAPITAŁOWA
FABRYKI MEBLI „FORTE”S.A.**

Ostrów Mazowiecka, 5 września 2022 roku

www.FORTE.com.pl



Spis treści

1. Podstawowe informacje o Grupie Kapitałowej Fabryk Mebli „FORTE”	3
1.1. Informacje o Jednostce Dominującej Grupy	3
1.2. Zarząd Jednostki Dominującej	5
1.3. Rada Nadzorcza Jednostki Dominującej	5
1.4. Priorytety Grupy Kapitałowej Fabryk Mebli „FORTE”	6
1.5. Misja i polityka Grupy Kapitałowej Fabryk Mebli „FORTE”	6
1.6. Najważniejsze nagrody i wyróżnienia, a także wydarzenia handlowe, w których Emitent uczestniczył w okresie sprawozdawczym	8
2. Zwięzły opis istotnych dokonań lub niepowodzeń Grupy Kapitałowej Emitenta w okresie, którego dotyczy raport śródroczny, wraz z wskazaniem najważniejszych zdarzeń ich dotyczących	9
3. Opis czynników i zdarzeń mających znaczący wpływ na osiągnięte wyniki finansowe Emitenta	11
4. Opis organizacji Grupy Kapitałowej Emitenta ze wskazaniem jednostek podlegających konsolidacji oraz opis zmian w organizacji Grupy Kapitałowej Emitenta wraz z podaniem ich przyczyn	11
5. Stanowisko Zarządu odnośnie możliwości zrealizowania wcześniej publikowanych prognoz wyników na dany rok	11
6. Wskazanie akcjonariuszy posiadających bezpośrednio lub pośrednio znaczne pakiety akcji wraz ze wskazaniem liczby posiadanych przez te podmioty akcji, ich procentowego udziału w kapitale zakładowym, liczby głosów z nich wynikających i ich procentowego udziału w ogólnej liczbie głosów na Walnym Zgromadzeniu	11
7. Określenie łącznej liczby i wartości nominalnej wszystkich akcji Emitenta będących w posiadaniu osób zarządzających i nadzorujących	12
8. Notowania akcji Fabryk Mebli „FORTE” S.A.	12
9. Informacja o istotnych postępowaniach toczących się przed sądem, dotyczących zobowiązań oraz wiarytelności emitenta lub jego jednostki zależnej	12
10. Informacje o zawarciu przez Emitenta lub jednostkę od niego zależną jednej lub wielu transakcji z podmiotami powiązаныmi	12
11. Informacje o udzielonych w danym okresie sprawozdawczym pożyczkach	13
12. Informacje o udzielonych w danym roku obrotowym poręczeniach i gwarancjach	13
13. Inne informacje, które zdaniem Grupy Kapitałowej Emitenta są istotne dla oceny jego sytuacji kadrowej, majątkowej, finansowej, wyniku finansowego i ich zmian, oraz informacje, które są istotne dla oceny możliwości realizacji zobowiązań przez Grupę Kapitałową Emitenta	14
14. Wskazanie czynników, które w ocenie Emitenta będą miały wpływ na osiągnięte wyniki Emitenta oraz Grupy Kapitałowej Emitenta w perspektywie co najmniej kolejnego kwartału	14
15. Opis podstawowych zagrożeń i ryzyk związanych z pozostałymi miesiącami roku obrotowego	14
16. Informacje na temat zmian sytuacji gospodarczej i warunków prowadzenia działalności, które mają istotny wpływ na wartość godziwą aktywów finansowych i zobowiązań finansowych Emitenta	15
17. Informacje o niespłaceniu kredytu lub pożyczki lub naruszeniu istotnych postanowień umowy kredytu lub pożyczki, w odniesieniu do których nie podjęto żadnych działań naprawczych do końca okresu sprawozdawczego	15
18. Wybrane dane finansowe przeliczone według następujących kursów	15
19. Oświadczenie Zarządu dotyczące rzetelności sporządzenia sprawozdania finansowego Emitenta oraz skonsolidowanego sprawozdania Grupy Kapitałowej Emitenta	15



AKTUALNA SYTUACJA FINANSOWO - OPERACYJNA

Niniejsze Sprawozdanie z działalności Grupy Kapitałowej Emitenta Fabryk Mebli „FORTE” S.A. za I półrocze 2022 roku zostało sporządzone na podstawie Rozporządzenia Ministra Finansów z dnia 29 marca 2018 roku w sprawie informacji bieżących i okresowych przekazywanych przez Emitentów papierów wartościowych oraz warunków uznawania za równoważne informacji wymaganych przepisami prawa państwa niebędącego państwem członkowskim wraz z późniejszymi zmianami (Dz.U. 2018 poz. 757 z dnia 20 kwietnia 2018).

1. Podstawowe informacje o Grupie Kapitałowej Fabryk Mebli „FORTE”

1.1. Informacje o Jednostce Dominującej Grupy

FABRYKI MEBLI „FORTE” S.A. powstały z przekształcenia FABRYK MEBLI „FORTE” Sp. z o.o. w Spółkę akcyjną w dniu 9 grudnia 1994 r. Pierwotnie tj. od dnia 17 czerwca 1992 r. Spółka prowadziła działalność pod firmą „FORTE” Sp. z o.o.. W dniu 25 listopada 1993 r. na mocy aktu notarialnego nastąpiło przyłączenie „FORTE” Sp. z o.o. do Spółki pod nazwą FABRYKI MEBLI „FORTE” Sp. z o.o.. Pod tą nazwą Spółka prowadziła działalność, aż do czasu przekształcenia w Spółkę akcyjną.

Jednostka Dominująca jest wpisana do rejestru przedsiębiorców Krajowego Rejestru Sądowego prowadzonego przez Sąd Rejonowy w Białymstoku, XII Wydział Gospodarczy Krajowego Rejestru Sądowego (dawniej Sąd Rejonowy dla m. st. Warszawy w Warszawie, XIV Wydział Gospodarczy Krajowego Rejestru Sądowego), pod numerem KRS 0000021840.

Jednostce Dominującej nadano numer statystyczny REGON: 550398784.

Czas trwania Jednostki Dominującej jest nieoznaczony.

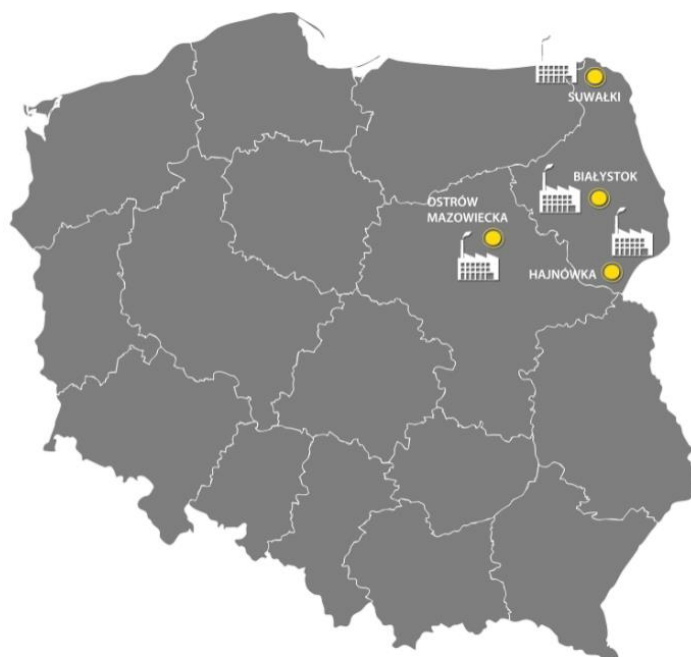
Podstawowym przedmiotem działania Jednostki Dominującej jest:

- produkcja mebli,
- świadczenie usług w zakresie marketingu, promocji, organizacji wystaw, konferencji,
- prowadzenie działalności handlowej w kraju oraz za granicą.

Fabryki Mebli „FORTE” S.A. swoją działalność prowadzi poprzez cztery krajowe zakłady produkcyjne:

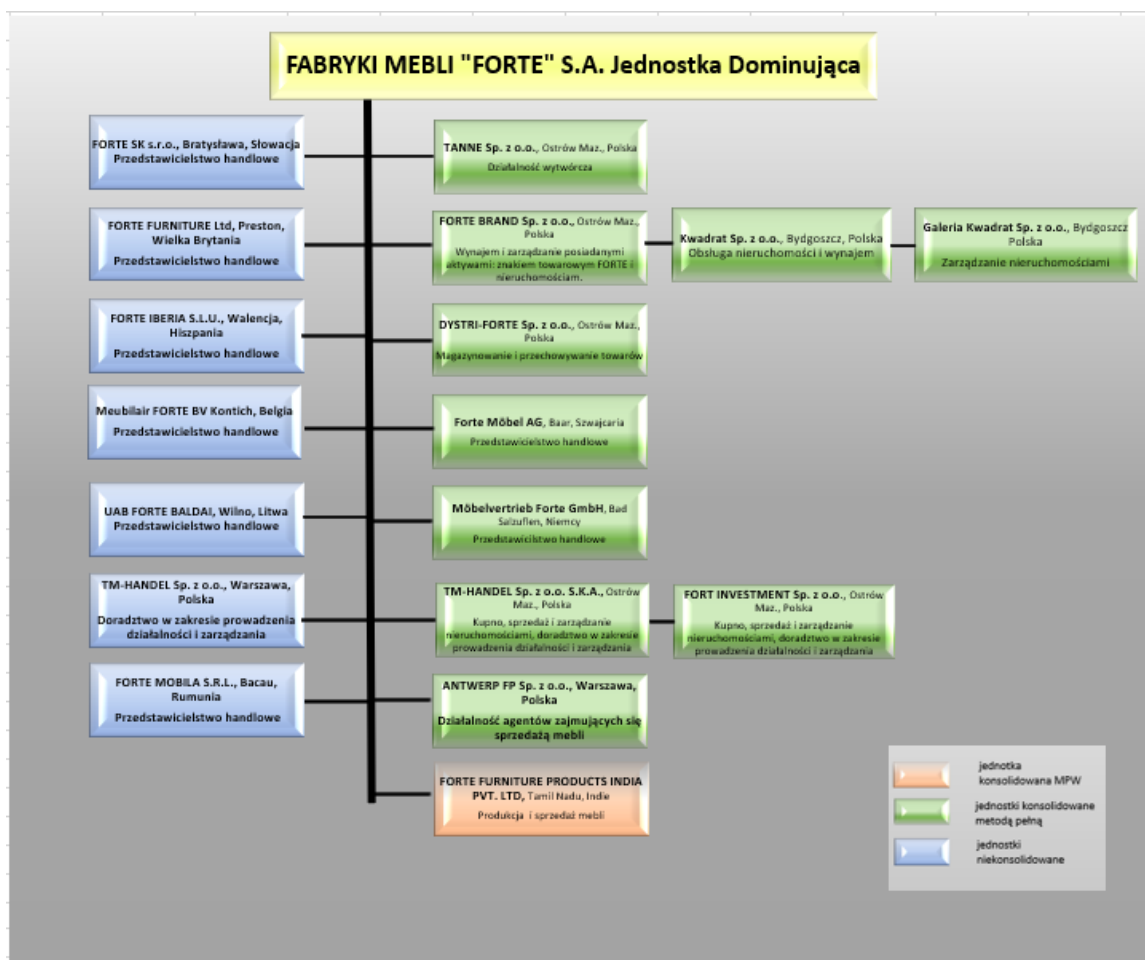
- Ostrów Mazowiecka ul. Biała 1 – główna siedziba Spółki wraz z Zarządem oraz zakładem produkcyjnym;
- Suwałki ul. Północna 30 – zakład produkcyjny;
- Hajnówka ul. 3-go Maja 51 – zakład produkcyjny;
- Białystok ul. Generała Andersa 11 – zakład produkcyjny;

oraz salony meblowe w Ostrowi Mazowieckiej, Suwałkach i we Wrocławiu. Salon meblowy w Białymstoku zakończył działalność z końcem stycznia 2022 roku.



W dniu 28 marca 2022 roku Rada Nadzorcza Jednostki Dominującej wyraziła zgodę na przeprowadzenie reorganizacji Jednostki Dominującej polegającej na przejściu /w rozumieniu art. 231 Kodeksu pracy/ części zakładu pracy, tj. części Oddziału FABRYKI MEBLI „FORTE” S.A. w Białymstoku na nowego pracodawcę, tj. na Przedsiębiorstwo Handlowo - Usługowe "SPECIFIC" Paweł Ściesiński z siedzibą w Supraślu (obecnie SPECIFIC Sp. z o.o. z siedzibą w Supraślu, przekształcenie w spółkę prawa handlowego dokonano się w dniu 1 kwietnia 2022 roku). Przeprowadzenie reorganizacji, nie prowadziło do zbycia żadnych składników majątkowych Jednostki Dominującej, ani też części Oddziału w Białymstoku. Reorganizacja polegała na przejściu części zakładu pracy, tj. części Oddziału w Białymstoku na nowego pracodawcę na podstawie art. 23¹ § 3 ustawy z dnia 26 czerwca 1974 roku Kodeks pracy (Dz.U. z 2020, poz. 1320 z późn. zm.). Oznacza to, że ok. 300 dotychczasowych pracowników Oddziału zostało przejętych przez nowego pracodawcę. Przejście części zakładu pracy na nowego pracodawcę nastąpiło w wyniku zawarcia umowy dotyczącej wynajmu części hali produkcyjnej i wybranych składników majątku FORTE, tj. 5 maszyn, w celu prowadzenia działalności polegającej na produkcji mebli tapicerowanych. Reorganizacja obszaru produkcji w Jednostce Dominującej, pozwoli na optymalne wykorzystanie parku maszynowego FORTE poprzez relokację wybranych maszyn i urządzeń dotychczas wykorzystywanych w Oddziale w Białymstoku do innych zakładów produkcyjnych. Zarząd Jednostki Dominującej szacuje, że zmiany te pozwolą zbilansować wydajności poszczególnych węzłów produkcyjnych i umożliwią podniesienie wydajności i efektywności produkcji we wszystkich zakładach produkcyjnych FORTE o ok. 10%, co przełoży się na oszczędność kosztów w kolejnych latach, a jednocześnie nie spowoduje negatywnych skutków dla przejmowanych przez SPECIFIC pracowników Oddziału w Białymstoku. Grupa FORTE zaangażowała się kapitałowo w SPECIFIC Sp. z o. o. poprzez objęcie 50% udziałów w kapitale zakładowym Spółki. Szczegółowe warunki zaangażowania Grupy FORTE w SPECIFIC Sp. z o.o. zostały opisane w notce dotyczącej zdarzeń po dacie bilansu Skonsolidowanego Sprawozdania Finansowego. Zacieśnienie współpracy pomiędzy Grupą FORTE a SPECIFIC Sp. z o. o. pozwoli na dostosowanie oferty Jednostki Dominującej do oczekiwań klientów poprzez jej rozszerzenie o meble tapicerowane.

Schemat Grupy Kapitałowej Fabryk Mebli „FORTE” S.A.



Opis zmian dokonanych w składzie Grupy w ciągu okresu sprawozdawczego

Brak zmian w składzie Grupy w ciągu okresu sprawozdawczego.



1.2. Zarząd Jednostki Dominującej

Skład Zarządu Jednostki Dominującej na dzień 30 czerwca 2022 roku oraz na dzień publikacji sprawozdania:

- Maciej Formanowicz – Prezes Zarządu
- Mariusz Jacek Gazda – Członek Zarządu
- Maria Małgorzata Florczuk – Członek Zarządu
- Andreas Disch – Członek Zarządu
- Walter Stevens – Członek Zarządu

Zmiany w składzie Zarządu

W okresie sprawozdawczym nie wystąpiły zmiany w składzie Zarządu Spółki.

1.3. Rada Nadzorcza Jednostki Dominującej

Skład Rady Nadzorczej na dzień 30 czerwca 2022 roku:

- Zbigniew Mieczysław Sebastian – Przewodniczący RN
- Bernard Woźniak – Członek RN
- Jerzy Lucjan Smardzewski – Członek RN
- Piotr Marek Szczepiórkowski – Członek RN
- Jakub Stanisław Papierski – Członek RN
- Agnieszka Maryla Zalewska – Członek RN

Skład Rady Nadzorczej na dzień publikacji sprawozdania:

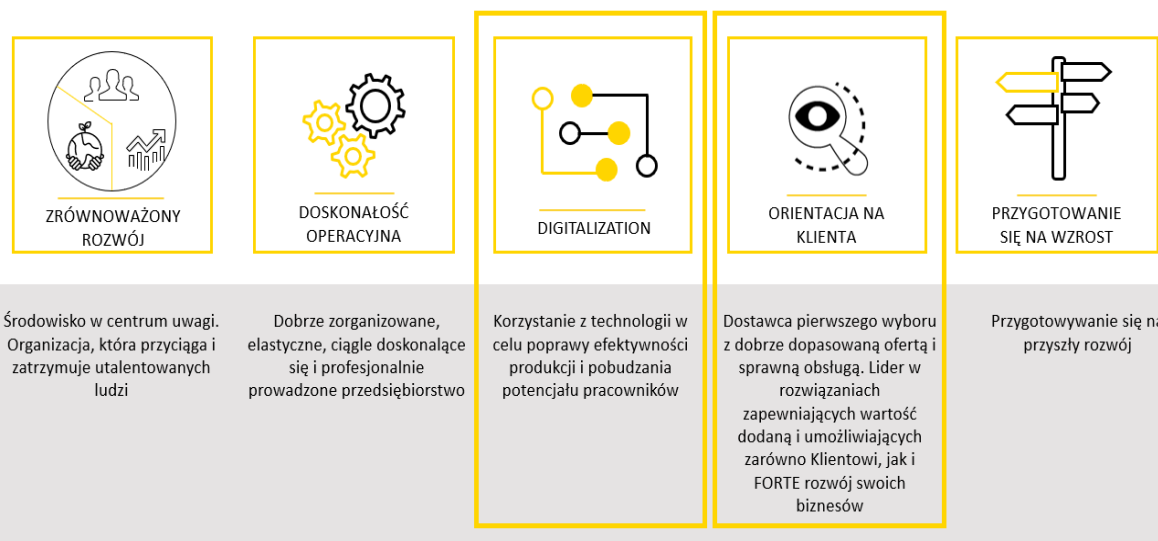
- Zbigniew Mieczysław Sebastian – Przewodniczący RN
- Bernard Woźniak – Wiceprzewodniczący RN i Przewodniczący Komitetu Audytu
- Jerzy Lucjan Smardzewski – Członek RN
- Piotr Marek Szczepiórkowski – Członek RN
- Jakub Stanisław Papierski – Członek RN
- Agnieszka Maryla Zalewska – Członek RN

Zmiany w składzie Rady Nadzorczej

W dniu 4 stycznia 2022 roku Nadzwyczajne Walne Zgromadzenie Jednostki Dominującej podjęło uchwały o odwołaniu z funkcji Członka Rady Nadzorczej Pana Jacka Tucharza oraz o powołaniu Pana Jakuba Papierskiego i Pani Agnieszki Zalewskiej na Członków Rady Nadzorczej kadencji 2018-2022.

W dniu 22 czerwca 2022 roku Zarząd Jednostki Dominującej powołał Członków Rady Nadzorczej na nową kadencję. Skład Rady Nadzorczej nie uległ zmianie w stosunku do zmian ze stycznia b.r.

1.4. Priorytety Grupy Kapitałowej Fabryk Mebli „FORTE”



1.5. Misja i polityka Grupy Kapitałowej Fabryk Mebli „FORTE”

Fundamentem rozwoju Grupy Kapitałowej „FORTE” S.A. są od lat te same wartości: Współpraca, Odpowiedzialność, Rozwój i Wrażliwość.

Za swoje działania i ich wpływ na otoczenie Grupa Kapitałowa FABRYK MEBLI „FORTE” S.A. ponosi odpowiedzialność: społeczną, środowiskową i biznesową.

Zdefiniowano główne obszary do których odnoszą się działania Grupy Kapitałowej, tj.:

- Otoczenie wewnętrzne: pracownicy i organizacja,
- Otoczenie społeczne: społeczność lokalna, potencjalni pracownicy,
- Otoczenie rynkowe: klienci, dostawcy, partnerzy biznesowi, kontrahenci, uczestnicy rynku kapitałowego,
- Środowisko.

W każdym z obszarów zostały zdefiniowane cele strategiczne i działania.

Celem działań w obszarze otoczenia wewnętrznego jest kształtowanie wśród pracowników kultury współtworzenia i współodpowiedzialności za rozwój całej Grupy Kapitałowej.

Odpowiedzialność względem pracowników definiują następujące kierunki strategiczne:

- Propagowanie wartości: współpracy, odpowiedzialności, rozwoju, wrażliwości,
- Budowanie zaangażowania i motywacji,
- Pozyskanie najlepszych ludzi do pracy w organizacji,
- Inspirowanie do rozwoju, kreatywności,
- Tworzenie środowiska pracy wolnego od dyskryminacji,
- Kształtowanie postaw obywatelskich przy zachowaniu swobody wypowiedzi i wolności zrzeszania się,
- Wzmacnianie strefy zdrowia i bezpieczeństwa, promowanie aktywnego stylu życia.

Cele w obszarze wewnętrznym realizowane są poprzez następujące działania:

- Budowanie otwartych relacji między pracownikami na różnych szczeblach,
- Wspieranie dialogu międzypokoleniowego, stawianie na różnorodność,
- Kształtowanie postaw mających na celu identyfikację pracowników z wartościami Grupy,
- Wspieranie awansów wewnętrznych,
- Poszanowanie kapitału intelektualnego i różnorodności,
- Umożliwianie elastycznych form zatrudnienia,
- Zapewnienie szkoleń i rozwoju pracownikom na wszystkich szczeblach organizacji,
- Przeznaczanie odpowiednich środków finansowych, technicznych i technologicznych dla zapewnienia bezpiecznych warunków pracy,
- Priorytetowe traktowanie zadań wynikających z Polityki Bezpieczeństwa i Higieny Pracy.

Celem Grupy FORTE w obszarze społecznym jest integracja społeczności lokalnej wokół ważnych celów.



Działania w obszarze społecznym dotyczą głównie:

- Wspierania inicjatyw mających na celu wyrównywanie różnic społecznych zgodnie z Polityką Dobroczynności,
- Wspierania edukacji, współpracy z uczelniami wyższymi i szkołami średnimi, organizowania praktyk, staży, pomocy dydaktycznej dla szkół i instytucji oświatowych,
- Współpracy z Fundacją AMF „NASZA DROGA”, w celu długofalowego kształtowania postaw młodzieży,
- Wspierania lokalnych wydarzeń kulturalnych: konferencji, festiwali, koncertów, wystaw zgodnie z Polityką Sponsoringową,
- Programów wolontariatu pracowniczego,
- Dialogu z władzami samorządowymi.

Grupa FORTE chce być liderem odpowiedzialnego biznesu, dlatego udoskonala system zarządzania dbając o transparentność procesów biznesowych. Takie podejście wpływa na sposób w jaki dąży do osiągnięcia zysku w biznesie i wzrostu wartości. Celem Grupy jest budowanie długotrwałych relacji z partnerami biznesowymi, opartych na zaufaniu i jasnych zasadach współpracy. Wybór partnerów biznesowych dokonywany jest w oparciu o przejrzyste kryteria gwarantujące równy dostęp do informacji.

Działania w obszarze rynkowym dotyczą głównie:

- Oferowania warunków współpracy opartych o jasne i zrozumiałe kryteria,
- Prowadzenia dialogu z interesariuszami Grupy, tj.: klientami, dostawcami, kontrahentami, partnerami biznesowymi i uczestnikami rynku kapitałowego,
- Konsultowania planów i działań a także informowanie o wynikach finansowych,
- Wymagania od dostawców spełnienia kryteriów jakościowych i etycznych,
- Prowadzenia warsztatów szkoleniowych i audytów dostawców,
- Ciągłego rozwijania oferty handlowej w oparciu o oczekiwania klienta,
- Przestrzegania wewnętrznego kodeksu działań marketingowych,
- Rzetelnego i zrozumiałego formułowania ofert handlowych, przekazów marketingowych i działań promocyjnych,
- Aktywnej, skutecznej i etycznej rywalizacji na rynku.

Celem strategicznym w obszarze środowiskowym jest dbałość o każdy element środowiska naturalnego i jego właściwa ochrona. Cel ten jest realizowany poprzez świadome prowadzenie działalności w sposób pozwalający racjonalnie korzystać z zasobów i walorów środowiska przyrodniczego.

Działania w obszarze środowiskowym dotyczą głównie:

- Minimalizowania wpływu na środowisko podczas pozyskiwania surowców, produkcji, pakowania i dystrybucji produktów,
- Wdrażania nowych technologii i modernizacji instalacji w celu minimalizacji oddziaływania na atmosferę, klimat i pozostałe komponenty środowiska naturalnego,
- Stosowania zasady redukcji u źródła już podczas projektowania wyrobów i opakowań. Zasada ta pozwala oszczędnie gospodarować materiałami w procesie produkcyjnym,
- Optymalizacji procesów produkcyjnych w celu minimalizacji zużycia podstawowych surowców, paliw i energii,
- Odpowiedzialnego zagospodarowywania wytworzonych odpadów, segregowanie odpadów u źródła,
- Edukacji ekologicznej pracowników, współpracowników i kontrahentów.



1.6. Najważniejsze nagrody i wyróżnienia, a także wydarzenia handlowe, w których Emitent uczestniczył w okresie sprawozdawczym

2022 rok	<p><u>Dni partnerskie – Bad Salzuflen 31 stycznia do 3 lutego, Niemcy</u></p> <p>Na corocznych targach partnerskich w Bad Salzuflen, w hali wystawienniczej o powierzchni około 4000 m² FORTE S.A. zaprezentowało 46 zupełnie nowych kolekcji. Dni partnerskie to jedne z najważniejszych wystaw w kalendarzu targowym. Targi odbyły się stacjonarnie, z zachowaniem wszelkich zasad bezpieczeństwa, dzięki temu pomimo trwającej pandemii, spotkania z partnerami handlowymi mogły odbyć się osobiście z bezpośrednią prezentacją najnowszych propozycji FORTE S.A..</p> <p><u>Targi BUT, 14-17 marca, Francja</u></p> <p>FORTE w marcu uczestniczyło w targach wewnętrznych BUT jednej z najważniejszych sieci meblowych, posiadającej ponad 300 sklepów we Francji. Przedstawiciele FORTE spotkali się ze sprzedawcami oraz przedstawicielami działu zakupów i menedżerów BUT. Rozmawiano m.in. o tym, jak kolekcje są odbierane przez naszych klientów, co należy poprawić, jakie są oczekiwania klienta ostatecznego sieci BUT.</p> <p><u>Targi Feria del Mueble, 22-25 marca, Saragossa, Hiszpania</u></p> <p>Targi skupiają lokalnych, ale także międzynarodowych wystawców. Stanowią dla FORTE ważne wydarzenie, są okazją do zaprezentowania nowości, wymiany pomysłów, kontaktów i doświadczeń na rynku hiszpańskim.</p> <p><u>Targi The January Furniture Show, 24-29 kwietnia, Birmingham, Wielka Brytania</u></p> <p>Targi The January Furniture Show to największa impreza wystawiennicza przemysłu meblarskiego w Wielkiej Brytanii. Na stoisku o powierzchni 450 m² FORTE S.A. pokazało 160 produktów, w tym 24 kolekcje dobrane specjalnie dla rynku brytyjskiego (między innymi pod kątem kolorystyki, która jest inna niż w pozostałych krajach Europy). Kolekcje najlepiej przyjęte to Bohol, Bronte i Trondheim. FORTE S.A. otrzymało nagrodę za najlepsze stoisko na targach, które wyróżniało się na tle innych, było atrakcyjne wizualnie i bardzo funkcjonalne.</p> <p><u>Targi MEBLE POLSKA 2022, 16-19 maj, Poznań, Polska</u></p> <p>To największe biznesowe spotkanie branży meblarskiej w Europie Środkowo-Wschodniej i największa na świecie prezentacja oferty polskiego przemysłu meblarskiego, licznie odwiedzana przez kupców z całego świata. Kolekcja mebli POLYPODY FORTE S.A. otrzymała na targach Złoty Medal MTP. Kilkusetmetrowe stoisko FORTE S.A. cieszyło się bardzo dużym zainteresowaniem obecnych i potencjalnych klientów. Docenili je także organizatorzy, przyznając FORTE nagrodę Acanthus Aureus - „wyróżnienie dla wystawców, którzy najlepiej potrafili zobrazować swoją wizję stoiska w połączeniu ze strategią marketingową firmy”.</p>
-----------------	---

2. Zwięzły opis istotnych dokonań lub niepowodzeń Grupy Kapitałowej Emitenta w okresie, którego dotyczy raport śródroczny, wraz z wskazaniem najważniejszych zdarzeń ich dotyczących

Wyniki Grupy oraz podstawowe wielkości ekonomiczno-finansowe

Opis	I półrocze 2022 w tys. zł	I półrocze 2021 w tys. zł	Zmiana w tys. zł	Zmiana %
Przychody ze sprzedaży	688 698	608 598	80 100	13%
Koszt własny sprzedaży	447 029	350 441	96 588	28%
Zysk brutto ze sprzedaży	241 669	258 157	-16 488	-6%
Marża brutto ze sprzedaży %	35,1%	42,4%		
Koszty sprzedaży	140 428	123 787	16 641	13%
Koszty ogólnego zarządu	43 606	42 111	1 495	4%
Zysk z działalności operacyjnej (EBIT)	54 732	85 741	-31 009	-36%
EBITDA	82 421	113 160	-30 739	-27%
Udział w zysku/stracie jednostek podporządkowanych wycenianych metodą praw własności	-2 890	-2 415	-475	20%
Zysk/ (strata) brutto	41 325	83 454	-42 129	-50%
Zysk/ (strata) netto	76 653	62 242	14 411	23%
Rentowność sprzedaży netto %	11,1%	10,2%		
Rentowność kapitału własnego (ROE)	9,7%	8,0%		
Rentowność majątku (ROA)	5,0%	4,3%		

Grupa FORTE w I półroczu 2022 roku osiągnęła **przychody ze sprzedaży** w wysokości 688 698 tys. zł, w stosunku do 608 598 tys. zł w analogicznym okresie roku 2021 (wzrost o 13,2%).

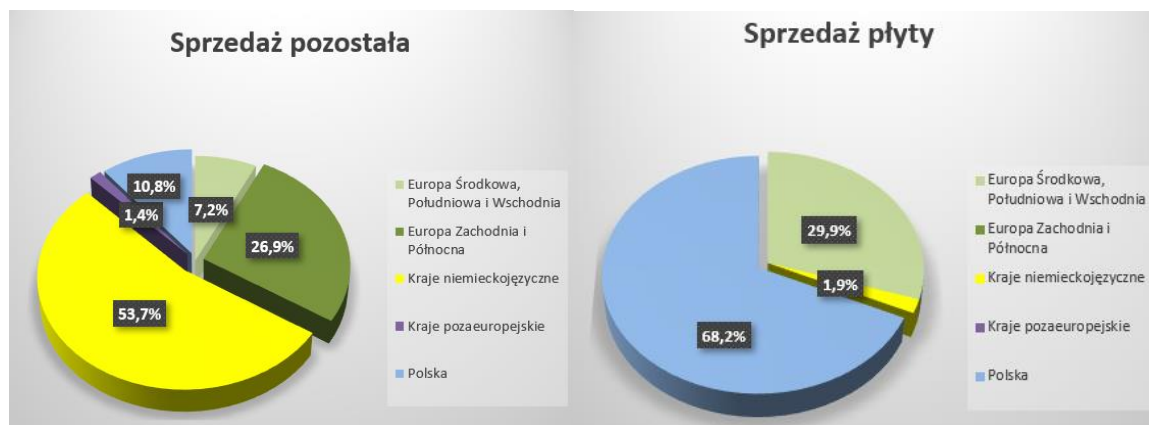
Sprzedaż nadwyżek płyty produkowanej przez spółkę TANNE w okresie sprawozdawczym wyniosła 153 423 tys. zł (110,5 tys. m³) w porównaniu z 64 574 tys. zł (74,8 tys. m³) w analogicznym okresie 2021 roku (wzrost o 138%).

W sprzedaży Grupy **sprzedaż płyty** stanowiła w I półroczu 2022 roku 22,30%, przy 7,10% udziale eksportu płyty w sprzedaży ogółem (48 780 tys. zł) i 15,20% udziale sprzedaży krajowej płyty (104 643 tys. zł) w sprzedaży Grupy ogółem.

Sprzedaż pozostała Grupy FORTE wyniosła w I półroczu 2022 roku 535 275 tys. zł – 77,70% sprzedaży ogółem. Sprzedaż pozostała na rynku eksportowym wyniosła 477 281 tys. zł (69,30% sprzedaży ogółem) wobec 57 994 tys. zł sprzedaży krajowej (8,40% sprzedaży ogółem).

Udział procentowy sprzedaży pozostałej na poszczególnych rynkach ukształtował się następująco: kraje niemieckojęzyczne 53,70%, Europa Zachodnia i Północna 26,90%, Polska 10,80%, Europa Środkowa, Południowa i Wschodnia 7,2% oraz Kraje pozaeuropejskie 1,4%.

Natomiast udział procentowy sprzedaży płyty na rynkach sprzedaży ukształtował się następująco: Polska 68,20%, Europa Środkowa Południowa i Wschodnia 29,9% oraz kraje niemieckojęzyczne 1,90%.





• **Marża brutto ze sprzedaży** ukształtowała się na poziomie 35,1%, czyli o 7,3 pkt. % niżej, niż w analogicznym okresie roku poprzedniego. Głównym powodem obniżenia rentowności na sprzedaży jest wysoki wzrost kosztów surowców do produkcji, przede wszystkim drewna oraz klejów i materiałów drewnopochodnych, których przeniesienie na odbiorcę końcowego następuje z dużym opóźnieniem. Jednocześnie w II kwartale 2022 roku widoczne było wyraźne spowolnienie na rynku meblowym, które negatywnie wpłynęło na dynamikę sprzedaży mebli na wszystkich rynkach. W ujęciu ilościowym sprzedaż mebli w I połowie 2022 r. była o ok. 10% niższa, niż w analogicznym okresie roku poprzedniego.

Pozytywnym czynnikiem w II kwartale pozostawał wciąż rynek płyty meblowej, gdzie w związku z mocno ograniczoną podażą, pomimo niższego popytu z rynku meblowego, wciąż udawało się przełożyć wzrastające koszty produkcji na cenę produktu, przy pełnym wykorzystaniu mocy produkcyjnych zakładu Spółki TANNE.

• **Koszty sprzedaży** wyniosły 140 428 tys. zł i w ujęciu liczbowym w stosunku do I półrocza 2021 roku wzrosły o 16 641 tys. zł, co było efektem zrealizowania wyższych przychodów ze sprzedaży. Obciążenie przychodów kosztami sprzedaży było jednak porównywalne do kosztów w I półroczu roku ubiegłego (20,4% 1H2022 wobec 20,3% 1H2021).

• **Koszty ogólne** ukształtowały się na poziomie 43 606 tys. zł wobec 42 111 tys. zł w analogicznym okresie 2021 roku. Obciążenie przychodów kosztami ogólnymi wyniosło 6,3% wobec 6,9% w okresie porównawczym. Wzrost wartościowy kosztów ogólnych vs okres porównawczy był głównie efektem poniesionych kosztów reorganizacji fabryki w Białymstoku.

• **Zysk z działalności operacyjnej** wyniósł 54 732 tys. zł (7,9% przychodów), w stosunku do 85 741 tys. zł (14,1% przychodów) w analogicznym okresie roku 2021.

• **Wynik z działalności finansowej** ukształtował się na poziomie (-) 9 915 tys. zł. Najistotniejszą pozycję kosztów finansowych Grupy stanowią koszty odsetek od zaciągniętych kredytów i pożyczek, które w okresie sprawozdawczym wyniosły (-) 3 069 tys. zł. Ponadto w II kwartale 2022 roku Grupa utworzyła odpis na udziały Yesteresen Sp. z o.o. w kwocie (-) 4 609 tys. zł w związku z powzięciem informacji o zamknięciu przez Spółkę showroomu oraz likwidacji działalności online.

• Zrealizowany **zysk netto** w okresie sprawozdawczym wyniósł 76 653 tys. zł (11,1% przychodów), w porównaniu z zyskiem 62 242 tys. zł (10,2% przychodów) w I półroczu roku poprzedniego. Bezpośredni wpływ na zwiększenie zysku netto okresu sprawozdawczego miało dotworzenie przez Grupę aktywa w kwocie 46 059 tys. zł na ulgę podatkową możliwą do wykorzystania przez TANNE Sp. z o.o. w związku ze zwrotem dotacji do Ministerstwa Rozwoju oraz prowadzeniem działalności na terenie specjalnej strefy ekonomicznej.

Charakterystyka struktury bilansu	30.06.2022		31.12.2021		% Zmiana 2022/2021
	tys. zł	% Sumy Bilansowej	tys. zł	% Sumy Bilansowej	
Aktywa trwałe	1 008 120	65%	975 862	68%	3%
Aktywa obrotowe	533 375	35%	456 258	32%	17%
Aktywa obrotowe przeznaczone do sprzedaży	0	0%	5 344	0%	-100%
Aktywa razem	1 541 495	100%	1 437 464	100%	7%
Kapitał własny ogółem	791 250	51%	794 843	55%	-0,5%
Zobowiązania i rezerwy długoterminowe	410 820	27%	319 022	22%	29%
Zobowiązania i rezerwy krótkoterminowe	339 425	22%	323 599	23%	5%
Pasywa razem	1 541 495	100%	1 437 464	100%	7%

Aktywa trwałe zwiększyły się o 32 258 tys. zł głównie w efekcie wzrostu wartości pozycji aktywa z tytułu odroczonego podatku dochodowego o 44 297 tys. zł w porównaniu do 31 grudnia 2021 roku oraz spadku wartości rzeczowych aktywów trwałych i wartości niematerialnych spowodowanym nadwyżką amortyzacji posiadanego majątku nad wartością poniesionych w okresie sprawozdawczym nakładów inwestycyjnych.

Aktywa obrotowe zwiększyły się o 71 773 tys. zł. Najistotniejszy wzrost w aktywach obrotowych w porównaniu do 31 grudnia 2021 roku nastąpił w pozycji zapasów - o 73 900 tys. zł. Wzrost zapasów wynikał głównie z budowania bezpiecznego buforu zapasu surowców w związku z ich rosnącymi cenami i zmniejszoną podażą, zaś zapasu wyrobów gotowych w związku z brakiem oczekiwanej dynamiki wzrostu sprzedaży mebli. Wzrost aktywów obrotowych dotyczył także pozycji należności z tytułu podatku dochodowego (o 6 833 tys. zł), co spowodowane jest płatnościami zaliczek na podatek dochodowy w uproszczonej formie w oparciu o zysk wygenerowany w roku 2020, jak również pozycji pozostałych aktywów finansowych w związku z udzieleniem przez Spółkę zależną FORTE BRAND Sp. z o.o. pożyczki w wysokości 5 000 tys. zł w związku z planowaną inwestycją w SPECIFIC Sp. z o.o. (szczegóły w pkt. 1.1). Stan środków pieniężnych Grupy uległ zwiększeniu o 4 293 tys. zł. Na ogólny stan aktywów obrotowych Grupy na koniec okresu sprawozdawczego miał również spadek należności krótkoterminowych o 12 530 tys. zł spowodowany zrealizowaniem niższej sprzedaży w miesiącu czerwcu 2022 roku w porównaniu do grudnia roku 2021. Grupa w okresie sprawozdawczym sfinalizowała planowaną transakcję



spzedaży nieruchomości położonej we Wrocławiu przy ul. Robotniczej i wg stanu na 30 czerwca 2022 roku nie posiada już aktywów przeznaczonych do sprzedaży, których wartość w bilansie na koniec roku 2021 wynosiła 5 344 tys. zł.

Po stronie **pasywów** najistotniejsze wzrosty w porównaniu do 31 grudnia 2021 roku dotyczą: zobowiązań z tytułu kredytów i pożyczek o 81 592 tys. zł z tytułu zwiększenia ich wykorzystania, zobowiązań z tytułu instrumentów pochodnych o 40 051 tys. zł na skutek ich ujemnej wyceny związanej ze wzrostem kursu walutowego EUR/PLN, zysków zatrzymanych o 29 099 tys. zł z tytułu wypracowanego wyniku finansowego w okresie sprawozdawczym (76 653 tys. zł, w tym 76 960 tys. zł zysku przypadającego akcjonariuszom Jednostki Dominującej i (-)307 tys. zł udziałowców niekontrolujących), skorygowanego o kwotę (-) 47 862 tys. zł przeznaczonych na wypłatę dywidendy od zysku z roku poprzedniego. W kategorii zobowiązań z tytułu dostaw i usług nastąpił wzrost o 6 064 tys. zł w związku ze zwiększonymi zakupami surowców do produkcji i wzrostem ich cen. Po stronie pasywów nastąpiło także dalsze pogłębienie ujemnej wartości pozostałych kapitałów rezerwowych w związku z ujemnym wynikiem na opcjach walutowych w kwocie (-) 59 204 tys. zł.

3. Opis czynników i zdarzeń mających znaczący wpływ na osiągnięte wyniki finansowe Emitenta

W zakończonym okresie sprawozdawczym Grupa odnotowała kilka czynników, które miały wpływ na osiągnięte wyniki finansowe oraz perspektywy jej rozwoju:

Negatywny charakter:

- dalsze wzrosty cen podstawowych surowców do produkcji oraz cen usług,
- zmniejszony popyt na meble w związku z pogorszeniem się nastrojów konsumenckich, wynikającym głównie z rosnącej inflacji i niepewnej sytuacji w związku z trwającą wojną w Ukrainie,
- presja na podwyżki wynagrodzeń.

Pozytywny charakter:

- sprzyjający eksporterom poziom kursu EUR/PLN,
- utrzymanie wysokiego popytu na płytę wiórową, który przekłada się na wzrost jej cen rynkowych, wspierając wykorzystanie w pełni zdolności produkcyjnych spółki TANNE.

Istotnym czynnikiem, który może mieć znaczący wpływ na działalność Grupy Forte jest wciąż trwająca wojna wywołana w Ukrainie oraz jej krótko- i średnioterminowe skutki:

- Z jednej strony, nakładane sankcje na Rosję i wspierającą ją Białoruś, znacznie ograniczają alternatywne dla Lasów Państwowych źródła dostaw drewna, co już skutkuje i na pewno nadal będzie miało wpływ na dostępność i ciągły wzrost cen drewna na rynku, co może mieć negatywny wpływ na koszty i ilości produkcji płyty surowej w TANNE.
- Z drugiej strony jednak, nastąpiło znaczne ograniczenie dostępności na rynku płyt produkowanych na Białorusi, w Rosji i Ukrainie, co przekłada się na bardzo negatywny efekt podażowy na rynku płyty. Taki sam efekt podażowy wystąpi na rynku meblowym. Część mebli produkowanych za wschodnią granicą przez dłuższy czas nie będzie dostępna, co wymusi na odbiorcach konieczność poszukiwania innych alternatywnych źródeł dostaw, które będą mogły skutecznie zapewnić bezpieczeństwo ciągłości dostaw.

Należy jednak podkreślić, że wynik konfliktu zbrojnego pomiędzy Rosją i Ukrainą, a w szczególności ewentualna eskalacja tego konfliktu poza granicę Ukrainy i Białorusi, może całkowicie zmienić sytuację Emitenta i Grupy Kapitałowej na rynku.

4. Opis organizacji Grupy Kapitałowej Emitenta ze wskazaniem jednostek podlegających konsolidacji oraz opis zmian w organizacji Grupy Kapitałowej Emitenta wraz z podaniem ich przyczyn

Opis organizacji Grupy Kapitałowej zamieszczony został w pkt. 1 niniejszego sprawozdania. W okresie sprawozdawczym nie zaszły zmiany w organizacji Grupy.

5. Stanowisko Zarządu odnośnie możliwości zrealizowania wcześniej publikowanych prognoz wyników na dany rok

Jednostka Dominująca Grupy nie publikowała prognoz wyników na 2022 rok.

6. Wskazanie akcjonariuszy posiadających bezpośrednio lub pośrednio znaczne pakiety akcji wraz ze wskazaniem liczby posiadanych przez te podmioty akcji, ich procentowego udziału w kapitale zakładowym, liczby głosów z nich wynikających i ich procentowego udziału w ogólnej liczbie głosów na Walnym Zgromadzeniu



Lista akcjonariuszy posiadających, co najmniej 5% ogólnej liczby akcji Jednostki Dominującej, na dzień 30 czerwca 2022 roku i na dzień publikacji:

L.p.	Akcjonariusz	Liczba posiadanych akcji i głosów	% udział w kapitale zakładowym	% udział w ogólnej liczbie głosów
1.	MaForm Holding AG	10 344 185	43,23%	43,23%
2.	Otwarty Fundusz Emerytalny PZU „Złota Jesień”	2 757 409	11,52%	11,52%
3.	AVIVA Otwarty Fundusz Emerytalny AVIVA SANTANDER	2 386 000	9,97%	9,97%
4.	Nationale Nederlanden Otwarty Fundusz Emerytalny	1 809 000	7,56%	7,56%

7. Określenie łącznej liczby i wartości nominalnej wszystkich akcji Emitenta będących w posiadaniu osób zarządzających i nadzorujących

Osoby zarządzające i nadzorujące Emitenta		Liczba akcji o wartości nominalnej 1 zł każda akcja
Mariusz Jacek Gazda	Członek Zarządu	727
Andreas Disch	Członek Zarządu	8 250
Zbigniew Mieczysław Sebastian	Przewodniczący Rady Nadzorczej	300

8. Notowania akcji Fabryk Mebli „FORTE” S.A.

Akcje Fabryk Mebli „FORTE” notowane są na Warszawskiej Giełdzie Papierów Wartościowych w Warszawie w systemie notowań ciągłych.

Kluczowe dane dotyczące akcji FORTE:

Kluczowe dane	I półrocze 2022	I półrocze 2021
Zysk/(strata) netto Jednostki Dominującej w tys. zł	-27 894	72 302
Najwyższy kurs akcji w zł	50,00	63,80
Najniższy kurs akcji w zł.	30,70	39,55
Cena akcji na koniec okresu w zł	36,80	54,20
Liczba akcji w obrocie giełdowym w szt.	23 930 769	23 930 769
Średni dzienny wolumen obrotu w szt.	2 187	7 128

Źródło: Serwis Bankier.pl

9. Informacja o istotnych postępowaniach toczących się przed sądem, dotyczących zobowiązań oraz wierzytelności emitenta lub jego jednostki zależnej

Nie wystąpiły.

10. Informacje o zawarciu przez Emitenta lub jednostkę od niego zależną jednej lub wielu transakcji z podmiotami powiązanymi

Wszelkie transakcje z podmiotami powiązanymi są przeprowadzane na warunkach rynkowych, stosowanych przez Emitenta w relacjach z podmiotami niepowiązanymi.



Szczegółowe informacje o transakcjach z podmiotami powiązаныmi zawarte są w nocie nr 31 skonsolidowanego sprawozdania finansowego oraz w nocie 27 jednostkowego sprawozdania finansowego sporządzonych za okres sprawozdawczy zakończony 30 czerwca 2022 roku.

11. Informacje o udzielonych w danym okresie sprawozdawczym pożyczkach

Pożyczki udzielone podmiotom powiązany

W dniu 3 marca 2022 roku Jednostka Dominująca zawarła ze Spółką zależną TANNE Sp. z o.o. umowę pożyczki na kwotę 7 000 tys. EUR oprocentowaną w oparciu o 3M EURIBOR i ustaloną marżę. Zgodnie z umową należność główna winna być spłacona w dwóch równych ratach: 31 grudnia 2024 roku oraz 31 marca 2025 roku.

Pożyczki udzielone podmiotom pozostałym

W dniu 28 lutego 2022 roku Spółka zależna FORTE BRAND Sp. z o.o. zawarła umowę pożyczki z Panem Pawłem Ściesińskim, prowadzącym działalność gospodarczą pod firmą PRZEDSIĘBIORSTWO HANDLOWO - USŁUGOWE SPECIFIC Paweł Ściesiński z siedzibą w Supraślu, woj. podlaskie (z dniem 1 kwietnia 2022 roku przekształcona w jednoosobową spółkę z ograniczoną odpowiedzialnością działającą pod firmą SPECIFIC Spółka z ograniczoną odpowiedzialnością z siedzibą w Supraślu) na kwotę 5 000 tys. zł z przeznaczeniem na finansowanie bieżącej działalności operacyjnej pożyczkobiorcy. Zwrot pożyczki wraz z należnymi odsetkami nastąpił w dniu wniesienia przez FORTE BRAND Sp. z o.o. wkładu na pokrycie planowanego podwyższenia kapitału zakładowego Spółki SPECIFIC, co miało miejsce w dniu 10 sierpnia 2022 roku.

W dniu 24 marca 2022 roku Spółka zależna FORTE BRAND Sp. z o.o. zawarła umowę pożyczki z OrganicDisposables Sp. z o.o. z siedzibą w Warszawie na kwotę 200 tys. zł z przeznaczeniem na finansowanie bieżącej działalności operacyjnej pożyczkobiorcy. Zwrot pożyczki wraz z należnymi odsetkami nastąpił w dniu wniesienia przez FORTE BRAND Sp. z o.o. wkładu na pokrycie planowanego podwyższenia kapitału zakładowego Spółki OrganicDisposables Sp. z o.o., co miało miejsce w dniu 19 kwietnia 2022 roku.

Szerzej na temat pożyczek udzielonych podmiotom niepowiązany w nocie nr 22 skonsolidowanego sprawozdania finansowego.

12. Informacje o udzielonych w danym roku obrotowym poręczeniach i gwarancjach

UDZIELONE PORĘCZENIA

- W okresie sprawozdawczym zakończonym 30 czerwca 2022 roku Jednostka Dominująca udzieliła następujących poręczeń zobowiązań handlowych spółki zależnej TANNE Sp. z o. o.:
 - na rzecz Interprint Polska Sp. z o. o. poręczenie zobowiązań handlowych do wysokości 400 tys. EUR z datą wygaśnięcia przypadającą na dzień 30.06.2023 roku. Saldo zobowiązań na koniec okresu sprawozdawczego wynosi 243 tys. EUR,
 - na rzecz IMPRESS DECOR POLSKA Sp. z o.o. poręczenie zobowiązań handlowych do wysokości 110 tys. zł z datą wygaśnięcia przypadającą na dzień 30.06.2023 roku. Saldo zobowiązań na koniec okresu sprawozdawczego wynosi 0 tys. zł,
 - na rzecz Decor Druck Leipzig GmbH poręczenie zobowiązań handlowych do wysokości 320 tys. zł z datą wygaśnięcia przypadającą na dzień 30.06.2023 roku. Saldo zobowiązań na koniec okresu sprawozdawczego wynosi 327 tys. zł,
 - na rzecz Schattdecor Sp. z o.o. poręczenie zobowiązań handlowych do wysokości 2 500 tys. zł z datą wygaśnięcia przypadającą na dzień 30.06.2023 roku. Saldo zobowiązań na koniec okresu sprawozdawczego wynosi 466 tys. zł,
- W okresie sprawozdawczym zakończonym 30 czerwca 2022 roku obowiązywały następujące poręczenia zobowiązań kredytowych spółki zależnej TANNE Sp. z o.o.:
 - poręczenie udzielone przez Spółkę do kwoty 105 000 tys. EUR za zobowiązania TANNE wobec PKO BP wynikające z Umowy Kredytu,
 - poręczenie udzielone przez Spółkę do kwoty 105 000 tys. EUR za zobowiązania TANNE wobec BGK wynikające z Umowy Kredytu,
 - poręczenie udzielone przez Spółkę do kwoty 18 564 tys. EUR za zobowiązania TANNE wobec PKO BP wynikające z Umowy Hedgingowej,
 - poręczenie udzielone przez Spółkę do kwoty 21 750 tys. EUR za zobowiązania TANNE wobec BGK wynikające z Umowy Hedgingowej.

Saldo kredytu TANNE Sp. z o.o. na dzień 30 czerwca 2022 roku wynosi 225 139 tys. zł.



Wszystkie wyżej wymienione zobowiązania, na które Jednostka Dominująca udzieliła poręczenia zostały ujęte w skonsolidowanym sprawozdaniu z sytuacji finansowej w pozycji zobowiązań kredytowych oraz zobowiązań z tytułu dostaw i usług.

Hipotetyczny koszt do poniesienia przez Jednostka Dominująca w związku z udzielonymi poręczeniami jest równy saldom niespłaconych kredytów wraz z odsetkami i prowizjami oraz saldom niespłaconych, a poręczonych zobowiązań inwestycyjnych i handlowych.

ZOBOWIĄZANIA WARUNKOWE

W dniu 6 grudnia 2021 roku Jednostka Dominująca udzieliła nowego poręczenia spółce współkontrolowanej FORTE Furniture India (FFPI), poprzez otwarcie akredytywy Stand-by na rzecz Deutsche Bank, który przejął od ICICI Bank finansowanie jej działalności. Kwota akredytywy wynosi 1,95 mln EUR. Drugi udziałowiec udzielił zabezpieczenia na pozostałe 50% wartości finansowania. W dniu 4 sierpnia 2022 roku podwyższono kwotę akredytywy do 2,27 mln EUR. Drugi udziałowiec udzielił zabezpieczenia na pozostałe 50% wartości finansowania.

Akredytywa została udzielona w ciężar limitu kredytu obrotowego w ING Bank Śląski S.A.

W dniu 25 czerwca 2021 roku Spółka udzieliła gwarancji Spółce HE2 Janki 2 Sp. z o.o. za pośrednictwem ING Bank Śląski S.A. do wysokości 172 tys. EUR. Gwarancja ma na celu zabezpieczenie wypełnienia wszystkich zobowiązań wynikających z umowy najmu powierzchni biurowej, magazynowej oraz parkingowej. Pierwotnie termin udzielonej gwarancji wygaszał w dniu 23 września 2022 roku, jednak Aneks nr 1 zawartym w dniu 5 sierpnia 2022 roku termin ważności gwarancji został wydłużony do dnia 22 września 2023 roku.

13. Inne informacje, które zdaniem Grupy Kapitałowej Emitenta są istotne dla oceny jego sytuacji kadrowej, majątkowej, finansowej, wyniku finansowego i ich zmian, oraz informacje, które są istotne dla oceny możliwości realizacji zobowiązań przez Grupę Kapitałową Emitenta

W związku z istotnym zwiększeniem wykorzystania limitów kredytów obrotowych przez Grupę, Zarząd Jednostki Dominującej podjął działania mające na celu pozyskanie dodatkowego finansowania w celu zwiększenia elastyczności prowadzenia biznesu w okresie zmniejszonego popytu na meble oraz rosnących kosztów działalności.

Jednostka Dominująca uzyskała pozytywną decyzję komitetu kredytowego mBanku na zwiększenie finansowania obrotowego o równowartość 5 mln EUR. Na dzień publikacji niniejszego sprawozdania czynności związane z zawarciem aneksu do umowy kredytowej są w fazie finalizacji. Zarząd ponadto prowadzi zaawansowane rozmowy z Bankiem PKO BP w zakresie udzielenia finansowania obrotowego dla Spółki TANNE, którego pozyskanie ułatwiłoby w przyszłości finansowanie zwiększonych zakupów, zwłaszcza surowca drzewnego. Na dzień publikacji niniejszego sprawozdania finalne ustalenia w tej sprawie jeszcze nie zapadły.

Brak innych informacji poza opisanymi powyżej, jak również w pkt. 3, 14 i 15 niniejszego sprawozdania.

14. Wskazanie czynników, które w ocenie Emitenta będą miały wpływ na osiągnięte wyniki Emitenta oraz Grupy Kapitałowej Emitenta w perspektywie co najmniej kolejnego kwartału

Do najistotniejszych czynników, które w ocenie Zarządu mogą mieć wpływ na osiągnięte wyniki Grupy w kolejnych okresach sprawozdawczych zaliczyć można:

- koniunkturę na rynkach meblowych w Europie oraz na rynku krajowym, na co może mieć istotny wpływ ogólna sytuacja wysokiej inflacji oraz zagrożenia miejsc pracy z powodu zachwiania łańcuchów dostaw w wielu kluczowych branżach,
- brak stabilności cen oraz dostępność surowców do produkcji mebli i płyty meblowej,
- możliwość przełożenia obecnych oraz przyszłych wzrostów kosztów na ceny sprzedaży wyrobów,
- trendy na rynku walutowym, szczególnie poziom kursu EUR/PLN,
- niepewność ciągłości łańcucha dostaw drewna z Białorusi w związku z sytuacją wojenną w Ukrainie oraz dostępność surowca drzewnego na rynku polskim
- ogólny niepokój społeczny oraz niepewność ekonomiczną w związku z trwającą wojną w Ukrainie.

15. Opis podstawowych zagrożeń i ryzyk związanych z pozostałymi miesiącami roku obrotowego

W kolejnych miesiącach roku 2022 Grupa będzie koncentrowała się na działaniach zmierzających do zwiększania rentowności, aby w dalszym okresie powrócić do dynamicznego rozwoju sprzedaży mebli na rynkach europejskich poprzez dalsze zwiększanie udziału w rynkach poszczególnych krajów i odpowiednie dostosowywanie oferty produktowej. W ciągu najbliższych miesięcy planowane jest także rozszerzenie współpracy z jednym z dotychczasowych klientów na rynek USA. Trwająca wojna wpływa jednakże na globalny wzrost cen surowców oraz ich dostępność, a także dużą dynamikę zmian kursów walut, co nie pozostanie bez wpływu na generowane wyniki finansowe Grupy w kolejnych miesiącach roku.



Zarząd podejmuje różnorodne działania, aby mitygować negatywny wpływ w.w. czynników na działalność Grupy, m.in. poprzez dywersyfikację źródeł zakupu surowców, negocjowanie podwyżek cen z klientami, zapewnienie odpowiednich poziomów finansowania zewnętrznego.

Pomimo podejmowanych działań, ze względu na niedające się przewidzieć w przyszłości długofalowe konsekwencje o charakterze gospodarczym, Zarząd nie jest w stanie realnie oszacować wpływu czynników zewnętrznych, głównie wojny w Ukrainie, na przyszłą działalność operacyjną oraz wyniki finansowe Grupy Kapitałowej.

16. Informacje na temat zmian sytuacji gospodarczej i warunków prowadzenia działalności, które mają istotny wpływ na wartość godziwą aktywów finansowych i zobowiązań finansowych Emitenta

Nie wystąpiły.

17. Informacje o niespłaceniu kredytu lub pożyczki lub naruszeniu istotnych postanowień umowy kredytu lub pożyczki, w odniesieniu do których nie podjęto żadnych działań naprawczych do końca okresu sprawozdawczego

Nie dotyczy.

18. Wybrane dane finansowe przeliczono według następujących kursów

Poszczególne pozycje aktywów i pasywów stan na dzień 30 czerwca 2022 roku przeliczono wg kursu średniego NBP EUR z dnia 30 czerwca 2022 roku 1 EUR = 4,6806 zł. Natomiast pozycje rachunku zysków i strat oraz rachunku przepływów pieniężnych za I półrocze 2022 roku przeliczono wg kursu NBP stanowiącego średnią arytmetyczną średnich kursów obowiązujących na ostatni dzień każdego miesiąca 1 EUR średni za I półrocze 2022 roku = 4,6427 zł.

Poszczególne pozycje aktywów i pasywów stan na dzień 31 grudnia 2021 roku przeliczono wg kursu średniego NBP EUR z dnia 31 grudnia 2021 roku 1 EUR = 4,5994 zł. Natomiast pozycje rachunku zysków i strat oraz rachunku przepływów pieniężnych za I półrocze 2021 roku przeliczono wg kursu NBP stanowiącego średnią arytmetyczną średnich kursów obowiązujących na ostatni dzień każdego miesiąca 1 EUR średni za I półrocze 2021 roku = 4,5472 zł.

19. Oświadczenie Zarządu dotyczące rzetelności sporządzenia sprawozdania finansowego Emitenta oraz skonsolidowanego sprawozdania Grupy Kapitałowej Emitenta

Zarząd Fabryk Mebli „FORTE” S.A. oświadcza, że wedle najlepszej wiedzy Zarządu, półroczne skrócone sprawozdanie finansowe Emitenta oraz półroczne skrócone skonsolidowane sprawozdanie finansowe Grupy Kapitałowej Emitenta za okres zakończony 30 czerwca 2022 roku oraz dane porównawcze zostały sporządzone zgodnie z obowiązującymi zasadami rachunkowości oraz odzwierciedlają w sposób prawdziwy, rzetelny i jasny sytuację majątkową i finansową oraz wynik finansowy Emitenta oraz Grupy Kapitałowej.

Ponadto Zarząd oświadcza, iż półroczne sprawozdanie Zarządu z działalności Grupy Kapitałowej zawiera prawdziwy obraz rozwoju i osiągnięć oraz sytuacji Grupy, w tym opis podstawowych ryzyk i zagrożeń.



Podpisy Członków Zarządu:

Prezes Zarządu
Maciej Formanowicz

Członek Zarządu
Maria Małgorzata Florczuk

Członek Zarządu
Mariusz Jacek Gazda

Członek Zarządu
Andreas Disch

Członek Zarządu
Walter Stevens

Ostrów Mazowiecka, 5 września 2022 roku