



# **GRUPA KAPITAŁOWA PEPEES**

**SKRÓCONE ŚRÓDROCZNE SKONSOLIDOWANE  
SPRAWOZDANIE FINANSOWE**

**za okres 6 miesięcy zakończony dnia 30 czerwca 2020 roku**

**SPORZĄDZONE WEDŁUG  
MIĘDZYNARODOWYCH STANDARDÓW  
SPRAWOZDAWCZOŚCI FINANSOWEJ  
W WERSJI ZATWIERDZONEJ PRZEZ  
KOMISJĘ EUROPEJSKĄ**

## **INDEKS DO SKRÓCONEGO ŚRÓDROCZNEGO SKONSOLIDOWANEGO SPRAWOZDANIA FINANSOWEGO**

ŚRÓDROCZNE SKRÓCONE SKONSOLIDOWANE SPRAWOZDANIE Z SYTUACJI FINANSOWEJ.....	4
ŚRÓDROCZNE SKRÓCONE SKONSOLIDOWANE SPRAWOZDANIE Z ZYSKÓW LUB STRAT I INNYCH CAŁKOWITYCH DOCHODÓW .....	5
ŚRÓDROCZNE SKRÓCONE SKONSOLIDOWANE SPRAWOZDANIE ZE ZMIAN W KAPITAŁE WŁASNYM ....	6
ŚRÓDROCZNE SKRÓCONE SKONSOLIDOWANE SPRAWOZDANIE Z PRZEPIŃYWÓW PIENIĘŻNYCH.....	7
WYBRANE DANE FINANSOWE W PRZELICZENIU NA EUR.....	8
ZYSK NA JEDNĄ AKCJĘ .....	9
DODATKOWE NOTY OBJAŚNIAJĄCE .....	10
1. Informacje ogólne dotyczące Jednostki Dominującej .....	10
2. Informacje dotyczące okresów sprawozdawczych.....	11
3. Struktura Grupy Kapitałowej PEPEES .....	11
4. Zatwierdzenie skróconego śródrocznego skonsolidowanego sprawozdania finansowego.....	13
5. Istotne zasady (polityka) rachunkowości.....	13
6. Nowe standardy rachunkowości i interpretacje niezastosowane w niniejszym sprawozdaniu.....	13
7. Nietypowe pozycje mające znaczący wpływ na aktywa, pasywa, kapitał, wynik finansowy i przepływy pieniężne .....	13
8. Zmiany stosowanych zasad rachunkowości, korygowanie błędów i prezentacji .....	14
9. Objasnienia dotyczące sezonowości lub cykliczności działalności.....	14
10. Wartości szacunkowe.....	14
11. Nabycie i sprzedaż rzeczowych aktywów trwałych.....	14
12. Poczynione istotne zobowiązania na rzecz dokonania zakupu aktywów trwałych .....	14
13. Zapasy.....	14
14. Aktywa biologiczne .....	15
15. Należności z tytułu dostaw i usług.....	15
16. Zobowiązania z tytułu dostaw i usług.....	15
17. Rozliczenia z tytułu spraw sądowych .....	15
18. Niespłacone kredyty i pożyczki .....	16
19. Transakcje z podmiotami powiązanymi.....	18
20. Zmiany stanów wartości szacunkowych .....	20
21. Rezerwy krótkoterminowe.....	21
22. Odroczony podatek dochodowy.....	22
23. Aktywa i zobowiązania warunkowe .....	22

## GRUPA KAPITAŁOWA PEPEES

*Skrócone Śródroczne Skonsolidowane Sprawozdanie Finansowe  
za okres 6 miesięcy zakończony dnia 30 czerwca 2020 roku  
(dane w tys. PLN)*

24.	Emisja, wykup i spłata nieudziałowych oraz kapitałowych papierów wartościowych.....	23
25.	Sprawozdawczość dotycząca segmentów działalności .....	23
25.1.	Informacje dotyczące produktów i usług.....	23
25.2	Przychody i wyniki segmentów.....	24
25.3	Aktywa i zobowiązania segmentów .....	24
25.4	Pozostałe informacje o segmentach.....	25
25.5	Przychody z podziałem na produkty.....	25
25.6	Przychody ze sprzedaży według struktury terytorialnej .....	25
25.7	Informacje dotyczące głównych klientów .....	26
26.	Informacje dotyczące wypłaconej (lub zadeklarowanej) dywidendy, łącznie i w przeliczeniu na jedną akcję, z podziałem na akcje zwykłe i uprzywilejowane .....	26
27.	W przypadku instrumentów finansowych wycenianych w wartości godziwej - informacje o zmianie sposobu (metody) jej ustalenia.....	27
28.	Informacja dotycząca zmiany w klasyfikacji aktywów finansowych w wyniku zmiany celu lub wykorzystania tych aktywów .....	27
29.	Informacje na temat zmian sytuacji gospodarczej i warunków prowadzenia działalności, które mają istotny wpływ na wartość godziwą aktywów finansowych i zobowiązań finansowych jednostki, niezależnie od tego, czy te aktywa i zobowiązania są ujęte w wartości godziwej czy w skorygowanej cenie nabycia (koszcie wytworzenia).....	27
30.	Inne informacje mogące w istotny sposób wpłynąć na ocenę sytuacji majątkowej, finansowej i wyniku finansowego Grupy .....	27
31.	Ważne wydarzenia, które wystąpiły po dniu bilansowym .....	28
32.	Zatwierdzenie skróconego śródrocznego skonsolidowanego sprawozdania finansowego .....	28

**GRUPA KAPITAŁOWA PEPEES**  
*Skrócone Śródroczne Skonsolidowane Sprawozdanie Finansowe*  
*za okres 6 miesięcy zakończony dnia 30 czerwca 2020 roku*  
*(dane w tys. PLN)*

## ŚRÓDROCZNE SKRÓCONE SKONSOLIDOWANE SPRAWOZDANIE Z SYTUACJI FINANSOWEJ

Lp.	AKTYWA	Stan na 30 czerwca 2020 roku	Stan na 31 grudnia 2019 roku	Stan na 30 czerwca 2019 roku
<b>I.</b>	<b>Aktywa trwale (długoterminowe)</b>	<b>196 791</b>	<b>200 342</b>	<b>194 147</b>
1	Rzeczowe aktywa trwale	175 550	179 454	173 726
2	Wartości niematerialne	214	416	227
3	Prawa do aktywów	11 603	11 076	11 110
4	Nieruchomości inwestycyjne	588	593	400
5	Wartość firmy z konsolidacji	3 140	3 140	3 140
6	Inwestycje w pozostałych jednostkach	625	613	613
7	Zaliczki długoterminowe			35
8	Aktywa z tytułu odroczonego podatku dochodowego	5 071	5 050	4 896
<b>II.</b>	<b>Aktywa obrotowe (krótkoterminowe)</b>	<b>101 349</b>	<b>163 280</b>	<b>116 860</b>
1	Zapasy	44 165	85 893	35 886
2	Aktywa biologiczne	2 479	322	2 148
3	Należności z tytułu dostaw	32 077	20 506	32 908
4	Należności z tytułu bieżącego podatku dochodowego	845	-	
5	Należności pozostałe	1 947	6 227	2 803
6	Zaliczki	7 717	1 740	7 680
7	Udzielone pożyczki	723	721	895
8	Pozostałe aktywa finansowe	5 869	5 838	5 436
9	Środki pieniężne i ich ekwiwalenty	5 527	42 033	29 104
	<b>Razem aktywa</b>	<b>298 140</b>	<b>363 622</b>	<b>311 007</b>

Lp.	PASYWA	Stan na 30 czerwca 2020 roku	Stan na 31 grudnia 2019 roku	Stan na 30 czerwca 2019 roku
<b>I.</b>	<b>Kapitał własny</b>	<b>173 470</b>	<b>180 541</b>	<b>172 168</b>
	<i>Kapitał przypadający akcjonariuszom Spółki</i>	<i>171 644</i>	<i>178 773</i>	<i>170 622</i>
1	Kapitał podstawowy	5 700	5 700	5 700
2	Kapitały zapasowe i rezerwowe	161 591	152 918	152 918
3	Kapitał z aktualizacji wyceny	(112)	(65)	(44)
4	Niepodzielny wynik lat ubiegłych	545	(3 871)	(4 179)
5	Wynik roku bieżącego	3 920	24 091	16 227
	<i>Udziały niedające kontroli</i>	<i>1 826</i>	<i>1 768</i>	<i>1 546</i>
<b>II.</b>	<b>Zobowiązania długoterminowe</b>	<b>51 263</b>	<b>54 664</b>	<b>57 157</b>
1	Kredyty i pożyczki	22 558	24 789	27 367
2	Zobowiązania z tytułu aktywów w leasingu	14 076	15 014	14 822
3	Rezerwa z tytułu odroczonego podatku dochodowego	6 264	6 447	6 378
4	Zobowiązania z tytułu świadczeń emerytalnych i podobnych	3 051	2 782	2 640
5	Dotacje	5 314	5 632	5 950
<b>III.</b>	<b>Zobowiązania krótkoterminowe</b>	<b>73 407</b>	<b>128 417</b>	<b>81 682</b>
1	Zobowiązania z tytułu dostaw	12 195	7 424	11 396
2	Zobowiązania z tytułu bieżącego podatku dochodowego	37	2 528	2 694
3	Pozostałe zobowiązania krótkoterminowe	16 308	5 190	17 233
4	Kredyty i pożyczki	37 662	104 815	42 786
5	Zobowiązania z tytułu aktywów w leasingu	3 095	3 728	3 812
6	Zobowiązania z tytułu świadczeń emerytalnych i podobnych	476	413	270
7	Rezerwy na pozostałe zobowiązania i inne obciążenia	3 634	4 319	3 491
	<b>Razem pasywa</b>	<b>298 140</b>	<b>363 622</b>	<b>311 007</b>

**GRUPA KAPITAŁOWA PEPEES**  
*Skrócone Śródroczne Skonsolidowane Sprawozdanie Finansowe*  
*za okres 6 miesięcy zakończony dnia 30 czerwca 2020 roku*  
*(dane w tys. PLN)*

## ŚRÓDROCZNE SKRÓCONE SKONSOLIDOWANE SPRAWOZDANIE Z ZYSKÓW LUB STRAT I INNYCH CAŁKOWITYCH DOCHODÓW

Lp.	Wyszczególnienie	Za okres 6 miesięcy zakończony dnia 30 czerwca 2020 roku	Za okres 6 miesięcy zakończony dnia 30 czerwca 2019 roku
<b>I</b>	<b>Przychody ze sprzedaży</b>		
1	Przychody ze sprzedaży produktów	99 011	109 972
2	Przychody ze sprzedaży usług	511	414
3	Przychody ze sprzedaży towarów i materiałów	14 943	16 701
	<b>Razem przychody ze sprzedaży, w tym:</b>	<b>114 465</b>	<b>127 087</b>
	- przychody z działalności kontynuowanej	<i>114 465</i>	<i>127 087</i>
<b>II</b>	<b>Koszt własny sprzedaży</b>		
1	Koszty sprzedanych produktów	(72 138)	(68 053)
2	Koszty sprzedanych usług	(390)	(202)
3	Koszty sprzedanych towarów i materiałów	(11 012)	(12 740)
4	Wynik produkcji rolnej	(2 465)	(2 093)
	<b>Razem koszt własny sprzedaży, w tym:</b>	<b>(86 005)</b>	<b>(83 088)</b>
	- koszt własny z działalności kontynuowanej	<i>(86 005)</i>	<i>(83 088)</i>
<b>III</b>	<b>Zysk brutto ze sprzedaży (I-II)</b>	<b>28 460</b>	<b>43 999</b>
1	Koszty sprzedaży i marketingu	(5 193)	(4 964)
2	Koszty ogólnego zarządu	(16 341)	(15 515)
3	Pozostałe przychody operacyjne	912	579
4	Pozostałe koszty operacyjne	(563)	(536)
<b>IV</b>	<b>Zysk (strata) operacyjny</b>	<b>7 275</b>	<b>23 563</b>
1	Koszty finansowe	(2 003)	(1 904)
2	Przychody finansowe	421	258
<b>V</b>	<b>Zysk (strata) przed opodatkowaniem, w tym:</b>	<b>5 693</b>	<b>21 917</b>
	- zysk(strata) przed opodatkowaniem z działalności kontynuowanej	<i>5 693</i>	<i>21 917</i>
	Podatek dochodowy	(1 708)	(5 221)
<b>VI</b>	<b>Zysk (strata) netto</b>	<b>3 985</b>	<b>16 696</b>
	- przypadający akcjonariuszom Jednostki Dominującej	3 920	16 227
	- przypadający udziałom niedającym kontroli	65	469
<b>VII</b>	<b>Inne całkowite dochody</b>	<b>(47)</b>	<b>(18)</b>
1	Skutki wyceny aktywów finansowych dostępnych do sprzedaży	-	-
2	Przeszacowanie zobowiązań z tytułu świadczeń pracowniczych	(47)	(18)
<b>VIII</b>	<b>Całkowite dochody ogółem, w tym</b>	<b>3 938</b>	<b>16 678</b>
	- przypadające akcjonariuszom Jednostki Dominującej	3 873	16 209
	- przypadające udziałom niedającym kontroli	65	469
	- całkowity dochód (strata) netto z działalności kontynuowanej	<i>3 873</i>	<i>16 209</i>

**GRUPA KAPITAŁOWA PEPEES**  
*Skrócone Śródroczne Skonsolidowane Sprawozdanie Finansowe*  
*za okres 6 miesięcy zakończony dnia 30 czerwca 2020 roku*  
*(dane w tys. PLN)*

## ŚRÓDROCZNE SKRÓCONE SKONSOLIDOWANE SPRAWOZDANIE ZE ZMIAN W KAPITALE WŁASNYM

Wyszczególnienie	Kapitał podstawowy	Kapitał zapasowy	Kapitał rezerwowy z aktualizacji wyceny	Pozostały kapitał rezerwowy	Nie podzielony wynik	Razem kapitał własny przypadający udziałowcom Jednostki Dominującej	Udziały nie dające kontroli	Razem kapitał własny
<b>Stan na dzień 1 stycznia 2019 roku</b>	<b>5 700</b>	<b>60 223</b>	<b>(26)</b>	<b>81 634</b>	<b>17 868</b>	<b>165 399</b>	<b>1 077</b>	<b>166 476</b>
<b>Zmiany w I półroczu 2019 roku</b>		<b>11 061</b>	<b>(18)</b>	<b>-</b>	<b>(5 820)</b>	<b>5 223</b>	<b>469</b>	<b>5 692</b>
Podział zysku (straty) za 2018 rok, w tym:			-	-		-		-
- zwiększenie kapitału zapasowego		11 061			(11 061)	-		-
- transakcje z właścicielami (dywidenda)					(11 400)	(11 400)		(11 400)
Zysk (strata) netto za okres					16 209	16 209	469	16 678
Pozostałe całkowite dochody za rok obrotowy (netto)			(18)			(18)	-	(18)
Inne korekty konsolidacyjne					432	432		432
<b>Stan na dzień 30 czerwca 2019 roku</b>	<b>5 700</b>	<b>71 284</b>	<b>(44)</b>	<b>81 634</b>	<b>12 048</b>	<b>170 622</b>	<b>1 546</b>	<b>172 168</b>
<b>Zmiany w 2019 roku</b>	<b>-</b>							
Podział zysku (straty) za 2018 rok, w tym:						-	-	-
- zwiększenie kapitału zapasowego		11 061			(11 061)	-		-
- transakcje z właścicielami (dywidenda)					(11 400)	(11 400)		(11 400)
Zysk (strata) netto za okres					24 091	24 091	691	24 782
Pozostałe całkowite dochody za rok obrotowy (netto)			(39)			(39)		(39)
Inne korekty konsolidacyjne					722	722		722
<b>Stan na dzień 31 grudnia 2019 roku</b>	<b>5 700</b>	<b>71 284</b>	<b>(65)</b>	<b>81 634</b>	<b>20 220</b>	<b>178 773</b>	<b>1 768</b>	<b>180 541</b>
<b>Stan na dzień 1 stycznia 2020 roku</b>	<b>5 700</b>	<b>71 284</b>	<b>(65)</b>	<b>81 634</b>	<b>20 220</b>	<b>178 773</b>	<b>1 768</b>	<b>180 541</b>
<b>Zmiany w I półroczu 2020 roku</b>								
Podział zysku za rok 2019, w tym:						-	-	-
- zwiększenie kapitału zapasowego		8 673			(8 673)	-		-
- transakcje z właścicielami (dywidenda)					(11 400)	(11 400)		(11 400)
Pozostałe całkowite dochody za rok obrotowy (netto)			(47)			(47)		(47)
Inne korekty konsolidacyjne					445	445	(7)	438
Zysk netto za okres					3 873	3 873	65	3 938
<b>Stan na dzień 30 czerwca 2020 roku</b>	<b>5 700</b>	<b>79 957</b>	<b>(112)</b>	<b>81 634</b>	<b>4 465</b>	<b>171 644</b>	<b>1 826</b>	<b>173 470</b>

**GRUPA KAPITAŁOWA PEPEES**  
*Skrócone Śródroczne Skonsolidowane Sprawozdanie Finansowe*  
*za okres 6 miesięcy zakończony dnia 30 czerwca 2020 roku*  
*(dane w tys. PLN)*

**ŚRÓDROCZNE SKRÓCONE SKONSOLIDOWANE SPRAWOZDANIE**  
**Z PRZEPLYWÓW PIENIĘŻNYCH**

Metoda pośrednia	Za okres 6 miesięcy zakończony dnia 30 czerwca 2020 roku	Za okres 6 miesięcy zakończony dnia 30 czerwca 2019 roku
<b>A. Przepływy środków pieniężnych z działalności operacyjnej</b>		
<b>I. Zysk (strata) przed opodatkowaniem</b>	<b>5 693</b>	<b>21 917</b>
<b>II. Korekty razem</b>	<b>33 087</b>	<b>34 832</b>
1. Amortyzacja	7 059	6 182
2. (Zyski) straty z tytułu różnic kursowych	(179)	(124)
3. Odsetki i udziały w zyskach (dywidendy)	1 350	1 133
4. (Zysk) strata z tytułu działalności inwestycyjnej	(319)	(176)
5. Zmiana stanu rezerw	(353)	(92)
6. Zmiana stanu zapasów	41 728	42 179
7. Zmiana stanu aktywów biologicznych	(2 157)	(1 818)
8. Zmiana stanu należności	(7 364)	(2 016)
9. Zmiana stanu zobowiązań krótkoterminowych, z wyjątkiem pożyczek i kredytów	4 567	(583)
10. Zmiana stanu zaliczek	(5 977)	(5 751)
11. Zapłacony podatek dochodowy	(5 294)	(4 275)
12. Zmiana stanu dotacji	(318)	(319)
13. Zmiana stanu naliczonych odsetek od pożyczek i prowizji	62	99
14. Inne korekty	282	393
<b>III. Przepływy pieniężne netto z działalności operacyjnej (I+/-II)</b>	<b>38 780</b>	<b>56 749</b>
<b>B. Przepływy środków pieniężnych z działalności inwestycyjnej</b>		
<b>I. Wpływy</b>	<b>445</b>	<b>1 763</b>
1. Zbycie wartości niematerialnych oraz rzeczowych aktywów trwałych	437	1 361
2. Spłata pożyczek	8	402
<b>II. Wydatki</b>	<b>3 952</b>	<b>14 853</b>
1. Nabycie wartości niematerialnych oraz rzeczowych aktywów trwałych	3 310	14 203
2. Nabycie udziałów	12	250
3. Zakup papierów wartościowych	-	250
4. Zakup praw majątkowych	630	-
5. Udzielone pożyczki	-	150
<b>III. Przepływy pieniężne netto z działalności inwestycyjnej (I-II)</b>	<b>(3 507)</b>	<b>(13 090)</b>
<b>C. Przepływy środków pieniężnych z działalności finansowej</b>		
<b>I. Wpływy</b>	<b>3 364</b>	<b>6 937</b>
1. Kredyty i pożyczki	3 084	6 893
2. Dotacje	280	44
<b>II. Wydatki</b>	<b>76 262</b>	<b>61 871</b>
1. Spłaty kredytów i pożyczek	73 343	58 832
2. Odsetki od kredytów i pożyczek	1 430	858
3. Płatności z umów leasingu	1 489	2 181
<b>III. Przepływy pieniężne netto z działalności finansowej (I-II)</b>	<b>(72 898)</b>	<b>(54 934)</b>
<b>D. Przepływy pieniężne netto, razem (A.III+/-B.III+/-C.III)</b>	<b>(37 625)</b>	<b>(11 275)</b>
<b>E. Środki pieniężne na początek okresu</b>	<b>42 111</b>	<b>39 764</b>
<b>F. Środki pieniężne na koniec okresu (E+/- D)</b>	<b>4 486</b>	<b>28 489</b>
<i>w tym o ograniczonej możliwości dysponowania</i>	-	-

**GRUPA KAPITAŁOWA PEPEES**  
*Skrócone Śródroczne Skonsolidowane Sprawozdanie Finansowe*  
*za okres 6 miesięcy zakończony dnia 30 czerwca 2020 roku*  
*(dane w tys. PLN)*

**WYBRANE DANE FINANSOWE W PRZELICZENIU NA EUR**

Lp.	WYBRANE DANE FINANSOWE	W TYS PLN		W TYS. EUR	
		Rok		2020 r.	2019 r.
I	Przychody ze sprzedaży ogółem za I półrocze	114 465	127 087	25 773	29 638
II	Zysk lub strata netto przypadająca akcjonariuszom Spółki Dominującej za I półrocze	3 920	16 227	883	3 784
III	Całkowite dochody netto przypadające akcjonariuszom Spółki Dominującej za I półrocze	3 873	16 209	872	3 780
IV	Przepływy pieniężne netto z działalności operacyjnej za I półrocze	38 780	56 749	8 732	13 234
V	Przepływy pieniężne netto z działalności inwestycyjnej za I półrocze	(3 507)	(13 090)	(790)	(3 053)
VI	Przepływy pieniężne netto z działalności finansowej za I półrocze	(72 898)	(54 934)	(16 414)	(12 811)
VII	Przepływy pieniężne netto za I półrocze	(37 625)	(11 275)	(8 472)	(2 629)
VIII	Aktywa razem na dzień 30.06.2020 r. i 31.12.2019 r.	298 140	363 622	66 758	85 387
IX	Kapitał własny przypadający akcjonariuszom Spółki Dominującej na dzień 30.06.2020 r. i 31.12.2019 r.	171 644	178 773	38 433	41 980
X	Zysk (strata) na jedną akcję zwykłą za I półrocze w PLN	0,04	0,18	0,01	0,04
XI	Wartość księgowa na jedną akcję na dzień 30.06.2020 r. i 31.12.2019 r. w PLN	1,81	1,88	0,40	0,44

Dane zaprezentowane w wierszach: VIII, IX i XI, w kolumnach „2020 r.” i „2019 r.” dotyczą stanu na dzień 30 czerwca 2020 roku i 31 grudnia 2019 roku.

Do przeliczenia wybranych danych finansowych na euro zastosowano następujące kursy ogłoszone przez Narodowy Bank Polski:

- wybrane pozycje śródrocznego skróconego skonsolidowanego sprawozdania z sytuacji finansowej na dzień 30.06.2020 r. według średniego kursu obowiązującego na dzień bilansowy 1 EUR = 4,4660 PLN,
- wybrane pozycje śródrocznego skróconego skonsolidowanego sprawozdania z sytuacji finansowej na dzień 31.12.2019 r. według średniego kursu obowiązującego na dzień bilansowy 1 EUR = 4,2585 PLN,
- wybrane pozycje śródrocznego skróconego skonsolidowanego sprawozdania z całkowitych dochodów oraz śródrocznego skróconego skonsolidowanego sprawozdania z przepływów pieniężnych za okres od 1 stycznia 2020 roku do 30 czerwca 2020 roku według kursu stanowiącego średnią arytmetyczną średnich kursów ogłoszonych przez NBP obowiązujących na ostatni dzień każdego miesiąca 1 półrocza 2020 roku - 1 EUR = 4,4413 PLN,
- wybrane pozycje śródrocznego skróconego skonsolidowanego sprawozdania z całkowitych dochodów oraz śródrocznego skróconego skonsolidowanego sprawozdania z przepływów pieniężnych za okres od 1 stycznia 2019 roku do 30 czerwca 2019 roku według kursu stanowiącego średnią arytmetyczną średnich kursów ogłoszonych przez NBP obowiązujących na ostatni dzień każdego miesiąca 1 półrocza 2019 roku - 1 EUR = 4,2880 PLN.



## GRUPA KAPITAŁOWA PEPEES

*Skrócone Śródroczne Skonsolidowane Sprawozdanie Finansowe  
za okres 6 miesięcy zakończony dnia 30 czerwca 2020 roku  
(dane w tys. PLN)*

**ZYSK NA JEDNĄ AKCJĘ**

<b>Wyszczególnienie</b>	<b>Za okres 6 miesięcy zakończony dnia 30 czerwca 2020 roku</b>	<b>Za okres 6 miesięcy zakończony dnia 30 czerwca 2019 roku</b>
Zysk (strata) netto przypadający akcjonariuszom PEPEES	3 920	16 227
Średnioważona liczba akcji	95 000 000	95 000 000
Podstawowy zysk (strata) netto na akcję (wyrażony w PLN na jedną akcję)	0,04	0,17
Zysk (strata) netto przypadający na akcjonariuszy „PEPEES” S.A., zastosowany przy ustalaniu rozwodnionego zysku na akcję	3 920	16 227
Ważona średnia liczba akcji zwykłych dla potrzeb rozwodnionego zysku na akcję	95 000 000	95 000 000
Rozwodniony zysk (strata) netto na akcję (wyrażony w PLN na jedną akcję)	0,04	0,17
Zysk netto zanualizowany przypadający akcjonariuszom „PEPEES” S.A.	11 784	31 831
Średnioważona liczba akcji	95 000 000	95 000 000
Zanualizowany zysk netto na jedną akcję (wyrażony w PLN na jedną akcję)	0,12	0,34

**GRUPA KAPITAŁOWA PEPEES**  
*Skrócone Śródroczne Skonsolidowane Sprawozdanie Finansowe*  
*za okres 6 miesięcy zakończony dnia 30 czerwca 2020 roku*  
*(dane w tys. PLN)*

## **DODATKOWE NOTY OBJAŚNIAJĄCE**

### **1. Informacje ogólne dotyczące Jednostki Dominującej**

<b>Nazwa pełna:</b>	Przedsiębiorstwo Przemysłu Spożywczego „PEPEES” S.A.
<b>Adres siedziby:</b>	18-402 Łomża, ul. Poznańska 121
<b>Identyfikator:</b>	REGON: 450096365
<b>Identyfikator NIP:</b>	718-10-05-512
<b>Organ rejestrowy:</b>	Sąd Rejonowy w Białymstoku XII Wydział Gospodarczy Krajowego Rejestru Sądowego
<b>Numer w rejestrze:</b>	000038455
<b>Forma Prawna:</b>	Spółka Akcyjna
<b>Forma organizacyjna:</b>	Przedsiębiorstwo jednozakładowe
<b>Podstawowy przedmiot działalności według działów PKD:</b>	1062Z wytwarzanie skrobi i wyrobów skrobiowych.
<b>Branża:</b>	spożywcza
<b>Czas trwania:</b>	nieoznaczony

#### **Skład osobowy Zarządu na dzień 30 czerwca 2020 roku:**

Wojciech Faszczewski	Prezes Zarządu
Tomasz Krzysztof Rogala	Członek Zarządu.

#### **Skład osobowy Rady Nadzorczej na dzień 30 czerwca 2020 roku:**

Maciej Kaliński	Przewodniczący Rady Nadzorczej
Tomasz Nowakowski	Wiceprzewodniczący Rady Nadzorczej
Robert Malinowski	Sekretarz Rady Nadzorczej
Krzysztof Stankowski	Członek Rady Nadzorczej
Piotr Marian Taracha	Członek Rady Nadzorczej
Agata Czerniakowska	Członek Rady Nadzorczej.

#### **Skład osobowy Komitetu Audytu na dzień 30 czerwca 2020 roku:**

Maciej Kaliński	Przewodniczący Komitetu Audytu
Piotr Marian Taracha	Wiceprzewodniczący Komitetu Audytu
Krzysztof Stankowski	Członek Komitetu Audytu
Robert Malinowski	Członek Komitetu Audytu (wybrany 14 kwietnia 2020 roku)
Tomasz Nowakowski	Członek Komitetu Audytu (wybrany 14 kwietnia 2020 roku)

**GRUPA KAPITAŁOWA PEPEES**

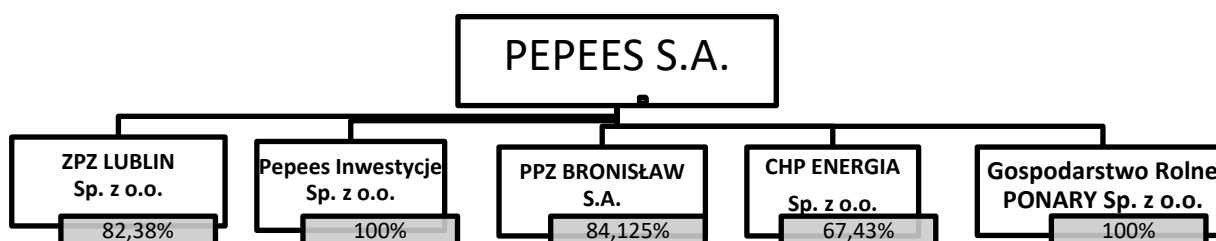
*Skrócone Śródroczne Skonsolidowane Sprawozdanie Finansowe  
za okres 6 miesięcy zakończony dnia 30 czerwca 2020 roku  
(dane w tys. PLN)*

**2. Informacje dotyczące okresów sprawozdawczych**

Prezentowane skrócone śródroczne skonsolidowane sprawozdanie finansowe obejmuje okres od dnia 1 stycznia 2020 roku do dnia 30 czerwca 2020 roku, a porównywalne dane finansowe i noty objaśniające obejmują okres od 1 stycznia 2019 roku do 30 czerwca 2019 roku oraz dodatkowo na dzień 31 grudnia 2019 roku w przypadku sprawozdania z sytuacji finansowej i sprawozdania ze zmian w kapitale własnym.

**3. Struktura Grupy Kapitałowej PEPEES**

**3.1. Struktura Grupy Kapitałowej PEPEES na dzień 30 czerwca 2020 roku**



**3.2. Ogólne informacje dotyczące podmiotów powiązanych w Grupie Kapitałowej PEPEES**

W śródrocznym skróconym skonsolidowanym sprawozdaniu Grupy Kapitałowej PEPEES za okres pierwszego półrocza zakończony dnia 30 czerwca 2020 roku, poza Przedsiębiorstwem Przemysłu Spożywczego „PEPEES” S.A. objęto konsolidacją następujące podmioty powiązane:

Nazwa	Siedziba	Przedmiot działalności	Sąd Rejestrowy	Udział Emitenta w kapitale (%)	Udział w całkowitej liczbie głosów (%)
ZPZ LUBLIN Sp. z o.o.	Lublin	Produkcja i sprzedaż syropu ziemniaczanego oraz suszu ziemniaczanego, przetwórstwo owoców i warzyw	Sąd Rejonowy w Lublinie XI Wydział Gospodarczy KRS	82,38	82,38
Pepees Inwestycje (dawniej OZENERGY Sp. z o.o.)	Łomża	Kupno i sprzedaż nieruchomości na własny rachunek	Sąd Rejonowy w Białymstoku XII Wydział Gospodarczy KRS	100	100
PPZ BRONISŁAW S.A.	Bronisław	Wytwarzanie skrobi i produktów skrobiowych	Sąd Rejonowy w Bydgoszczy XIII Wydział Gospodarczy KRS	84,125	84,125
CHP ENERGIA Sp. z o.o.	Wojny Wawrzyńce	Produkcja energii elektrycznej i ciepłej z gazu pozyskiwanego w biogazowni	Sąd Rejonowy w Białymstoku XII Wydział Gospodarczy KRS	67,43	67,43
Gospodarstwo Rolne Ponary Sp. z o.o.	Łomża	Uprawy rolne połączone z chowem i hodowlą zwierząt	Sąd Rejonowy w Białymstoku XII Wydział Gospodarczy	100	100

Wszystkie spółki zależne zostały objęte konsolidacją metodą pełną.

## GRUPA KAPITAŁOWA PEPEES

Skrócone Śródroczne Skonsolidowane Sprawozdanie Finansowe  
za okres 6 miesięcy zakończony dnia 30 czerwca 2020 roku  
(dane w tys. PLN)

W okresie sprawozdawczym oraz do dnia sporządzenia niniejszego raportu nie miały miejsca zmiany w strukturze Grupy Kapitałowej Emitenta.

### 3.3. Podstawowe informacje finansowe na dzień 30 czerwca 2020 roku dotyczące podmiotów powiązanych

Podstawowe informacje finansowe na dzień 30 czerwca 2020 roku dotyczące jednostek powiązanych przedstawia poniższe zestawienie.

Wyszczególnienie	PPZ BRONISŁAW S.A.	ZPZ LUBLIN Sp. z o.o.	CHP ENERGIA Sp. z o.o.	Gospodarstwo Rolne Ponary Sp. z o.o.	PEPEES Inwestycje Sp. z o.o.
Aktywa obrotowe na dzień 30.06.2020 roku	15 085	5 644	1 346	201	95
Aktywa trwałe na dzień 30.06.2020 roku	37 715	6 611	16 427	21 312	-
Zobowiązania krótkoterminowe na dzień 30.06.2020 roku	17 336	4 910	12 198	557	6
Zobowiązania długoterminowe na dzień 30.06.2020 roku	15 690	2 448	12 489	7 802	-
Przychody ze sprzedaży	26 830	10 101	4 061	-	-
Wynik finansowy na działalności kontynuowanej	483	1 245	(705)	57	(2)
Wynik finansowy netto na działalności zaniechanej	-	-	-	-	-
Pozostałe całkowite dochody	-	-	-	-	-
Łączne całkowite dochody	483	1 245	(705)	57	(2)

### 3.4. Podstawa sporządzenia śródrocznego skróconego skonsolidowanego sprawozdania finansowego

Niniejsze śródroczne skrócone skonsolidowane sprawozdanie finansowe zostało sporządzone zgodnie z Międzynarodowymi Standardami Sprawozdawczości Finansowej („MSSF”), w szczególności zgodnie z Międzynarodowym Standardem Rachunkowości nr 34 oraz MSSF zatwierdzonymi przez UE. Na dzień zatwierdzenia niniejszego sprawozdania do publikacji, biorąc pod uwagę toczący się w UE proces wprowadzania standardów MSSF oraz prowadzoną przez Grupę działalność, w zakresie stosowanych przez Grupę zasad rachunkowości nie ma różnicy między standardami MSSF, które weszły w życie, a standardami MSSF zatwierdzonymi przez UE. MSSF obejmują standardy i interpretacje zaakceptowane przez Radę Międzynarodowych Standardów Rachunkowości („RMSR”) oraz Komitet ds. Interpretacji Międzynarodowej Sprawozdawczości Finansowej („KIMSF”).

Niniejsze śródroczne skrócone skonsolidowane sprawozdanie finansowe jest przedstawione w złotych („PLN”), a wszystkie wartości, o ile nie wskazano inaczej, podane są w tysiącach PLN.

Niniejsze śródroczne skrócone skonsolidowane sprawozdanie finansowe zostało sporządzone przy założeniu kontynuowania działalności gospodarczej przez Grupę w dającej się przewidzieć przyszłości. Na dzień zatwierdzenia niniejszego śródrocznego skróconego skonsolidowanego sprawozdania finansowego Zarząd Przedsiębiorstwa Przemysłu Spożywczego „PEPEES” S.A. nie stwierdza istnienia okoliczności wskazujących na zagrożenie kontynuowania działalności przez Grupę.

Śródroczne skrócone skonsolidowane sprawozdanie finansowe nie zawiera wszystkich informacji wymaganych dla rocznych skonsolidowanych sprawozdań finansowych i należy je analizować łącznie ze skonsolidowanym sprawozdaniem finansowym za rok obrotowy zakończony dnia 31 grudnia 2019 roku.

**GRUPA KAPITAŁOWA PEPEES**

*Skrócone Śródroczne Skonsolidowane Sprawozdanie Finansowe  
za okres 6 miesięcy zakończony dnia 30 czerwca 2020 roku  
(dane w tys. PLN)*

**4. Zatwierdzenie skróconego śródrocznego skonsolidowanego sprawozdania finansowego**

Niniejsze śródroczne skrócone skonsolidowane sprawozdanie finansowe zostało zatwierdzone do publikacji przez Zarząd Jednostki Dominującej w dniu 17 września 2020 roku.

**5. Istotne zasady (polityka) rachunkowości**

Zasady (polityki) rachunkowości zastosowane do sporządzenia skróconego śródrocznego skonsolidowanego sprawozdania finansowego są spójne z tymi, które zastosowano przy sporządzaniu rocznego skonsolidowanego sprawozdania finansowego Grupy za rok zakończony 31 grudnia 2019 roku.

**6. Nowe standardy rachunkowości i interpretacje niezastosowane w niniejszym sprawozdaniu**

Następujące standardy i interpretacje zostały wydane przez Radę Międzynarodowych Standardów Rachunkowości lub Komitet ds. Interpretacji Międzynarodowej Sprawozdawczości Finansowej, a nie weszły jeszcze w życie:

- Zmiany do MSR 1 oraz MSR 8 - definicja terminu „istotny”. Zmiana nie została zatwierdzona przez Komisję Europejską.
- Zmiany do MSSF 3 „Połączenia przedsięwzięć” - definicja przedsięwzięcia. Zmiana nie została zatwierdzona przez Komisję Europejską.
- Zmiany do MSSF 9, MSR 39 oraz MSSF 7 - reforma IBOR. Zmiana nie została zatwierdzona przez Komisję Europejską.
- MSSF 17 „Umowy ubezpieczeniowe”. Standard ten definiuje nowe podejście do rozpoznawania, wyceny, prezentacji i ujawniania umów ubezpieczeniowych.

Według szacunków Grupy wyżej wymienione standardy, zmiany do istniejących standardów oraz interpretacja nie miałyby istotnego wpływu na sprawozdanie finansowe, jeżeli zostałyby zastosowane przez Grupę na dzień bilansowy.

**7. Nietypowe pozycje mające znaczący wpływ na aktywa, pasywa, kapitał, wynik finansowy i przepływy pieniężne**

Pandemia COVID-19 nie pozostała bez wpływu na działalność Grupy, głównie poprzez zmniejszenie popytu na produkty Grupy, zmniejszenie ilości sprzedanych produktów oraz spadek cen. Czynniki te miały wpływ na wielkość przychodów oraz zysków wykazanych w sprawozdaniu z całkowitych dochodów.

W ocenie Zarządu powyższe zjawiska z pewnością wpływają na wyniki Spółki dominującej oraz całej Grupy. Główne zagrożenia związane są ze zmniejszeniem produkcji przemysłowej na głównych rynkach eksportu spółki i Unii Europejskiej (w tym w branży mięsnej i produktów gotowych), zmniejszeniem zapotrzebowania na skrobię ziemniaczaną natywną, spadkiem cen skrobi na rynkach światowych. Na powyższe elementy nakładają się problemy logistyczne, wzrost kosztów transportu, dłuższe terminy płatności, (zwiększenie należności) oraz wywołany tym spadek przepływów pieniężnych z działalności operacyjnej. Na skutek pandemii nie doszło do utraty aktywów i istotnych zmian w sprawozdaniu z sytuacji finansowej.

**GRUPA KAPITAŁOWA PEPEES**

*Skrócone Śródroczne Skonsolidowane Sprawozdanie Finansowe  
za okres 6 miesięcy zakończony dnia 30 czerwca 2020 roku  
(dane w tys. PLN)*

**8. Zmiany stosowanych zasad rachunkowości, korygowanie błędów i prezentacji**

Grupa nie korygowała błędów lat poprzednich oraz nie zmieniała w okresie sprawozdawczym stosowanych uprzednio zasad rachunkowości, z wyjątkiem zastosowania nowych lub zmienionych, standardów oraz interpretacji obowiązujących dla okresów rocznych rozpoczynających się w dniu lub po 1 stycznia 2020 roku.

**9. Objasnienia dotyczące sezonowości lub cykliczności działalności**

Grupa działa w sektorze branżowym „przetwórstwo ziemniaków”. Skup i przerób ziemniaków odbywa się jesienią w ciągu 3 miesięcy, natomiast sprzedaż wytworzonych produktów trwa cały rok.

**10. Wartości szacunkowe**

W okresie sprawozdawczym Grupa nie przeprowadzała testów na utratę wartości aktywów trwałych, gdyż nie wystąpiły jakiegokolwiek przesłanki wskazujące na utratę ich wartości.

Odpisy aktualizujące należności zostały zaktualizowane w wysokości uwzględniającej stopień ryzyka w zakresie braku otrzymania płatności od odbiorców.

Rezerwy na świadczenia emerytalne i nagrody jubileuszowe zostały utworzone w oparciu o wyliczenia aktuarialne na 30.06.2020 r.

Aktualizacji rezerw na niewykorzystane urlopy wypoczynkowe dokonano na podstawie wielkości przewidywanych wynagrodzeń pracowników wraz z narzutami obciążającymi pracodawcę za niewykorzystane na dzień 30.06.2020 r. urlopy.

Grupa rozpoznaje składniki aktywów z tytułu podatków odroczone przy założeniu, że w przyszłości zostanie osiągnięty zysk podatkowy pozwalający na ich wykorzystanie.

Grupa dokonuje co roku weryfikacji przyjętych okresów ekonomicznej użyteczności dla środków trwałych i wartości niematerialnych. Ostatnia aktualizacja miała miejsce na dzień 31 grudnia 2019 roku.

Spółka dominująca dokonała analizy wrażliwości w zakresie posiadanych aktywów, w tym wartości firmy w każdej ze spółek zależnych, do których przeprowadzono testy na utratę wartości na 31.12.2019. Spółka dominująca przeprowadzi nowe testy na utratę wartości na dzień 31.12.2020.

**11. Nabycie i sprzedaż rzeczowych aktywów trwałych**

W okresie pierwszego półrocza 2020 roku Grupa nabyła aktywa trwałe za kwotę 3.310 tys. PLN. Zakupy dotyczyły głównie modernizacji maszyn i urządzeń produkcyjnych.

Sprzedano aktywa trwałe za kwotę 437 tys. PLN.

**12. Poczynione istotne zobowiązania na rzecz dokonania zakupu aktywów trwałych**

W okresie pierwszego półrocza 2020 roku nie zostały zawarte umowy kredytowe na zakup aktywów trwałych.

**13. Zapasy**

ZAPASY	Stan na 30 czerwca 2020 roku	Stan na 31 grudnia 2019 roku	Stan na 30 czerwca 2019 roku
a) materiały	4 837	4 960	5 621
b) półprodukty i produkty w toku	165	792	157
c) produkty gotowe	31 654	72 138	28 782

## GRUPA KAPITAŁOWA PEPEES

Skrócone Śródroczne Skonsolidowane Sprawozdanie Finansowe  
za okres 6 miesięcy zakończony dnia 30 czerwca 2020 roku  
(dane w tys. PLN)

ZAPASY	Stan na 30 czerwca 2020 roku	Stan na 31 grudnia 2019 roku	Stan na 30 czerwca 2019 roku
d) towary	8 356	8 524	2 025
<b>Wartość zapasów brutto</b>	<b>45 012</b>	<b>86 414</b>	<b>36 585</b>
Odpisy aktualizujące	(847)	(521)	(699)
<b>Wartość zapasów netto</b>	<b>44 165</b>	<b>85 893</b>	<b>35 886</b>

Wartość zapasów ujęta jako koszt w okresie sprawozdawczym wyniosła 83.150 tys. PLN (I półrocze 2019 roku - 80.793 tys. PLN).

#### 14. Aktywa biologiczne

Spółka „PEPEES” S.A. od marca 2014 roku dzierżawi gospodarstwo rolne oraz od marca 2018 roku nowe grunty, które zostały obsiane roślinami jednorocznymi. Koszty związane z nabyciem nasion i uprawą na dzień bilansowy wynoszą 2.704 tys. PLN, przychody z działalności rolnej 239 tys. PLN, a wartość godziwa zapasów i aktywów biologicznych pomniejszona o koszty sprzedaży ok. 2.479 tys. PLN. Aktywa biologiczne zostały wykazane w sprawozdaniu w wartości godziwej.

#### 15. Należności z tytułu dostaw i usług

NALEŻNOŚCI Z TYTUŁU DOSTAW I USŁUG (BRUTTO) - O POZOSTAŁYM OD DNIA BILANSOWEGO OKRESIE SPŁATY:	Stan na 30 czerwca 2020 roku	Stan na 31 grudnia 2019 roku	Stan na 30 czerwca 2019 roku
a) do 1 miesiąca	8 525	15 037	10 431
b) powyżej 1 miesiąca do 3 miesięcy	12 682	2 546	9 909
c) powyżej 3 miesięcy do 6 miesięcy	9 022	-	9 590
d) od 6 miesięcy do 1 roku	-	-	-
e) powyżej 1 roku	132	50	132
f) należności przeterminowane	3 166	4 855	3 828
Należności z tytułu dostaw i usług, razem (brutto)	33 527	22 488	33 890
- odpisy aktualizujące wartość należności z tytułu dostaw i usług	(1 450)	(1 982)	(982)
<b>Należności z tytułu dostaw i usług, razem (netto)</b>	<b>32 077</b>	<b>20 506</b>	<b>32 908</b>

Należności przeterminowane, od których nie dokonano odpisów aktualizujących, są to należności od dłużników z którymi Grupa współpracuje od kilku lat i z oceny ich sytuacji gospodarczej i finansowej nie wynika, że są to należności wątpliwe. Okres przeterminowania tych należności wynosi od kilku dni do trzech miesięcy. Nie występują należności przeterminowane powyżej 180 dni nie objęte odpisem aktualizującym.

#### 16. Zobowiązania z tytułu dostaw i usług

ZOBOWIĄZANIA	Stan na 30 czerwca 2020 roku	Stan na 31 grudnia 2019 roku	Stan na 30 czerwca 2019 roku
- z tytułu dostaw i usług, o okresie wymagalności:	12 195	7 424	11 396
- do 12 miesięcy	12 195	7 424	11 396
- przeterminowane powyżej 180 dni	-	-	-

#### 17. Rozliczenia z tytułu spraw sądowych

W dniu 25.06.2019 r. Zarząd Przedsiębiorstwa Przemysłu Spożywczego "PEPEES" S.A. wniósł do sądu

## GRUPA KAPITAŁOWA PEPEES

Skrócone Śródroczne Skonsolidowane Sprawozdanie Finansowe  
za okres 6 miesięcy zakończony dnia 30 czerwca 2020 roku  
(dane w tys. PLN)

pozew o ustalenie, że akcjonariusz Spółki EPSILON Fundusz Inwestycyjny Zamknięty Aktywów Niepublicznych, posiadający - zgodnie z informacjami znajdującymi się w posiadaniu Spółki - 27.714.832 akcje, z uwagi na naruszenie obowiązku notyfikacji o nabyciu znacznych pakietów akcji stosownie do art. 89 ust. 1 pkt 1 ustawy o ofercie publicznej i warunkach wprowadzania instrumentów finansowych do zorganizowanego systemu obrotu oraz o spółkach publicznych, utracił i nie może wykonywać prawa głosu z 21.402.233 akcji. Epsilon FIZ AN zajmuje stanowisko odmienne, utrzymując, że przysługuje mu prawo głosu z 27.714.832 akcji stanowiących 29,17% ogólnej liczby głosów na WZA. Do sprawy przystąpił Przewodniczący Komisji Nadzoru Finansowego przedstawiając stanowisko w dniu 24 lipca 2019 r. Zarząd oczekuje na prawomocne rozstrzygnięcie sądu. Spółka informowała o sprawie w raportach bieżących nr 13/2019, 14-23/2019 i 30/2019.

Na dzień sporządzenia niniejszego sprawozdania występują nierozstrzygnięte sprawy z powództwa EPSILON Fundusz Inwestycyjny Zamknięty Aktywów Niepublicznych w Warszawie przeciwko „PEPEES” S.A. o uchylenie bądź stwierdzenie nieważności uchwał nr 24-29, podjętych w dniu 28.06.2019 r. przez Zwyczajne Walne Zgromadzenie Akcjonariuszy oraz uchwał nr 9 i 10 podjętych 21 kwietnia 2020 r. przez Zwyczajne Walne Zgromadzenie Akcjonariuszy.

W pozostałym zakresie nie istnieją inne istotne postępowania toczące się przed sądem, organem właściwym dla postępowania arbitrażowego lub organem administracji publicznej, dotyczące zobowiązań oraz wiarygodności Emitenta lub jego jednostek zależnych.

## 18. Niespłacone kredyty i pożyczki

Na dzień bilansowy występują wymienione w poniższych tabelach kredyty bankowe, które są spłacane zgodnie z terminem zapadalności. Pożyczki występujące między spółkami Grupy Kapitałowej zostały wyłączone w skonsolidowanym sprawozdaniu.

### Zobowiązania długoterminowe i krótkoterminowe

Lp.	Rodzaj kredytu	Kredytobiorca	Bank udzielający kredytu	Kwota kredytu wg umowy	Kwota kredytu /pożyczki pozostała do spłaty	Termin spłaty
1	Kredyt w rachunku bieżącym	„Pepees” S.A.	Santander Bank Polska S.A.	4 000	232	31.08.2020
2	Kredyt rewolwingowy	„Pepees” S.A.	Santander Bank Polska S.A.	13 000	4 875	31.08.2020
3	Kredyt obrotowy	„Pepees” S.A.	Santander Bank Polska S.A.	17 000	4 250	31.08.2020
4	Kredyt w rachunku bieżącym	„Pepees” S.A.	Powszechna Kasa Oszczędności Bank Polski S.A.	4 000	0	31.08.2020
5	Kredyt rewolwingowy	„Pepees” S.A.	Powszechna Kasa Oszczędności Bank Polski S.A.	13 000	3 250	31.08.2020
6	Kredyt obrotowy na skup ziemniaków	„Pepees” S.A.	Powszechna Kasa Oszczędności Bank Polski S.A.	17 000	4 229	31.08.2020
7	Kredyt inwestycyjny na budowę suszarni skrobi, węzła rozładunku oraz stacji uzdatniania wody	„Pepees” S.A.	BGŻ BNP Paribas S.A.	9 822	2 309	25.02.2022
8	Kredyt inwestycyjny na modernizację instalacji odpylania kotłów parowych	„Pepees” S.A.	BOŚ S.A.	1 200	140	31.12.2020
9	Kredyt inwestycyjny przeznaczony na finansowanie i refinansowanie nabycia 100% udziałów w spółce Gospodarstwo Rolne Ponary Sp. z o. o.	„Pepees” S.A.	Powszechna Kasa Oszczędności Bank Polski S.A.	10 530	7 521	30.06.2025



**GRUPA KAPITAŁOWA PEPEES**  
*Skrócone Śródroczne Skonsolidowane Sprawozdanie Finansowe*  
*za okres 6 miesięcy zakończony dnia 30 czerwca 2020 roku*  
*(dane w tys. PLN)*

Lp.	Rodzaj kredytu	Kredytobiorca	Bank udzielający kredytu	Kwota kredytu wg umowy	Kwota kredytu /pożyczki pozostała do spłaty	Termin spłaty
10	Kredyt w rachunku bieżącym	ZPZ Lublin Sp. z o.o.	Santander Bank Polska S.A.	750	135	31.08.2020
11	Kredyt rewolwingowy	ZPZ Lublin Sp. z o.o.	Santander Bank Polska S.A.	3 000	1 125	31.08.2020
12	Kredyt obrotowy	ZPZ Lublin Sp. z o.o.	Santander Bank Polska S.A.	2 000	446	31.08.2020
13	Kredyt w rachunku bieżącym	ZPZ Lublin Sp. z o.o.	Powszechna Kasa Oszczędności Bank Polski S.A.	750	0	31.08.2020
14	Kredyt rewolwingowy	ZPZ Lublin Sp. z o.o.	Powszechna Kasa Oszczędności Bank Polski S.A.	3 000	744	31.08.2020
15	Kredyt obrotowy na skup ziemniaków	ZPZ Lublin Sp. z o.o.	Powszechna Kasa Oszczędności Bank Polski S.A.	2 000	460	31.08.2020
16	Kredyt w rachunku bieżącym	Bronisław S.A.	Santander Bank Polska S.A.	750	30	31.08.2020
17	Kredyt rewolwingowy	Bronisław S.A.	Santander Bank Polska S.A.	5 000	4 875	31.08.2020
18	Kredyt obrotowy	Bronisław S.A.	Santander Bank Polska S.A.	10 000	1 728	31.08.2020
19	Kredyt w rachunku bieżącym	Bronisław S.A.	Powszechna Kasa Oszczędności Bank Polski S.A.	750	651	31.08.2020
20	Kredyt rewolwingowy	Bronisław S.A.	Powszechna Kasa Oszczędności Bank Polski S.A.	5 000	1 250	31.08.2020
21	Kredyt obrotowy na skup ziemniaków	Bronisław S.A.	Powszechna Kasa Oszczędności Bank Polski S.A.	10 000	2 500	31.08.2020
22	Kredyt inwestycyjny z przeznaczeniem na modernizację suszarni skrobi oraz budowę instalacji do odzysku białka	Bronisław S.A.	BOŚ S.A.	8 456	7 036	31.12.2027
23	Kredyt inwestycyjny z przeznaczeniem na finansowanie / refinansowanie zakupu nieruchomości przez PPZ Bronisław	Bronisław S.A.	Santander Bank Polska S.A.	800	229	30.11.2021
24	Kredyt konsorcjalny inwestycyjny	CHP Energia Sp. z o.o.	Spółdzielczy Bank Rozwoju w Szepietowie oraz Bank Spółdzielczy w Ostrowi Mazowieckiej	12 830	9 650	31.05.2029
25	Kredyt obrotowy na finansowanie bieżących zobowiązań	CHP Energia Sp. z o.o.	Spółdzielczy Bank Rozwoju w Szepietowie	3 000	1 426	31.05.2022
26	Kredyt obrotowy, związany z prowadzoną działalnością gospodarczą	CHP Energia Sp. z o.o.	Spółdzielczy Bank Rozwoju w Szepietowie	2 500	808	31.08.2021
27	Kredyt obrotowy, związany z prowadzoną działalnością gospodarczą	CHP Energia Sp. z o.o.	Spółdzielczy Bank Rozwoju w Szepietowie	1 000	321	14.09.2020
<b>Razem</b>			<b>PLN</b>	<b>161 138</b>	<b>60 220</b>	

W okresie sprawozdawczym nie naruszono żadnych postanowień umów kredytowych. Wszystkie kredyty są spłacane zgodnie z harmonogramami zawartymi w umowach.

**GRUPA KAPITAŁOWA PEPEES**  
*Skrócone Śródroczne Skonsolidowane Sprawozdanie Finansowe*  
*za okres 6 miesięcy zakończony dnia 30 czerwca 2020 roku*  
*(dane w tys. PLN)*

## 19. Transakcje z podmiotami powiązаныmi

### 19.1 Transakcje Emitenta ze spółkami zależnymi

#### a) Przychody ze sprzedaży produktów i towarów

Rodzaje przychodów	Za okres 6 miesięcy zakończony dnia 30 czerwca 2020 roku	Za okres 6 miesięcy zakończony dnia 30 czerwca 2019 roku
Przychody ze sprzedaży wyrobów jednostkom zależnym	910	757
Przychody ze sprzedaży towarów i materiałów jednostkom zależnym	-	251
Przychody ze sprzedaży usług	231	159
Przychody ze sprzedaży środków trwałych jednostkom zależnym	-	28
<b>Razem przychody od jednostek powiązanych</b>	<b>1 141</b>	<b>1 195</b>

Cenę sprzedaży ustala się stosując metodę „koszt plus”, bądź na podstawie cenników obowiązujących z podmiotami niepowiązаныmi.

#### b) Zakupy towarów i usług

Rodzaje zakupów	Za okres 6 miesięcy zakończony dnia 30 czerwca 2020 roku	Za okres 6 miesięcy zakończony dnia 30 czerwca 2019 roku
Zakupy produktów od jednostek zależnych	7 175	4 947
Zakupy usług od jednostek zależnych	79	140
Zakupy środków trwałych od jednostek zależnych	-	2 340
<b>Razem zakupy od jednostek powiązanych</b>	<b>7 254</b>	<b>7 427</b>

#### c) Inne transakcje

Wyszczególnienie	Za okres 6 miesięcy zakończony dnia 30 czerwca 2020 roku	Za okres 6 miesięcy zakończony dnia 30 czerwca 2019 roku
Odsetki od udzielonych pożyczek	116	201
Opłaty od udzielonych poręczeń	181	247
Opłaty od otrzymanych poręczeń	79	79
<b>Razem</b>	<b>376</b>	<b>527</b>

#### d) Salda rozrachunków na dzień bilansowy powstałe w wyniku sprzedaży/zakupu towarów/usług

Rozrachunki z podmiotami zależnymi	Stan na 30 czerwca 2020 roku	Stan na 31 grudnia 2019 roku	Stan na 30 czerwca 2019 roku
Należności - PPZ „BRONISŁAW” S.A.	302	295	166
Należności - CHP Energia Sp. z o.o.	2 591	2 411	1 771
Zaliczki - CHP Energia Sp. z o.o.	-	323	461
Należności - GR Ponary Sp. z o.o.	1	1	1

**GRUPA KAPITAŁOWA PEPEES**

*Skrócone Śródroczne Skonsolidowane Sprawozdanie Finansowe  
za okres 6 miesięcy zakończony dnia 30 czerwca 2020 roku  
(dane w tys. PLN)*

Rozrachunki z podmiotami zależnymi	Stan na 30 czerwca 2020 roku	Stan na 31 grudnia 2019 roku	Stan na 30 czerwca 2019 roku
Należności - Pepees Inwestycje Sp. o.o. (OZENERGY)	7	6	5
Zobowiązania - ZPZ „LUBLIN” Sp. z o.o.	286	53	186
Zobowiązania - GR PONARY Sp. z o.o.	26	13	13
<b>Saldo rozrachunków z jednostkami powiązаныmi</b>	<b>2 589</b>	<b>2 970</b>	<b>2 205</b>

**e) Saldo rozrachunków z tytułu pożyczek**

Pożyczki udzielone podmiotom zależnym	Stan na 30 czerwca 2020 roku	Stan na 31 grudnia 2019 roku	Stan na 30 czerwca 2019 roku
PPZ „BRONISŁAW” Sp. z o.o.	1 200	-	-
ZPZ „LUBLIN” Sp. z o.o.	800	1 800	3 000
CHP Energia Sp. z o.o.	4 861	4 788	4 719
GR Ponary Sp. z o.o.	555	553	550
Pepees Inwestycje Sp. z o.o. (OZENERGY)	-	-	1 493
Odpisy na pożyczki udzielone CHP	(2 268)	(2 268)	(2 268)
<b>Saldo rozrachunków z jednostkami powiązаныmi</b>	<b>5 148</b>	<b>4 873</b>	<b>7 494</b>

**19.2 Transakcje Emitenta z akcjonariuszami**

W okresie sprawozdawczym nie wystąpiły transakcje Spółki Dominującej z akcjonariuszami.

**19.3 Transakcje Emitenta z kluczowym personelem kierowniczym i nadzorującym**

**a) Świadczenia dla kluczowego personelu kierowniczego (Członków Zarządu) oraz członków Rady Nadzorczej**

Wyszczególnienie	Za okres 6 miesięcy zakończony dnia 30 czerwca 2020 roku	Za okres 6 miesięcy zakończony dnia 30 czerwca 2019 roku
Krótkoterminowe świadczenia pracownicze	1 157	1 344
Świadczenia po okresie zatrudnienia	-	-
Świadczenia z tytułu rozwiązania stosunku pracy	-	-
Płatności w formie akcji	-	-
<b>Razem</b>	<b>1 157</b>	<b>1 344</b>

**b) Transakcje z członkami kluczowego personelu oraz bliskimi członkami ich rodzin**

W okresie sprawozdawczym Spółka nie zawierała transakcji z członkami kluczowego personelu i bliskimi członkami ich rodzin.

**GRUPA KAPITAŁOWA PEPEES**  
*Skrócone Śródroczne Skonsolidowane Sprawozdanie Finansowe*  
*za okres 6 miesięcy zakończony dnia 30 czerwca 2020 roku*  
*(dane w tys. PLN)*

## 20. Zmiany stanów wartości szacunkowych

### a) Odpisy aktualizujące wartość należności

ZMIANA STANU ODPISÓW AKTUALIZUJĄCYCH WARTOŚĆ NALEŻNOŚCI KRÓTKOTERMINOWYCH	Za okres 6 miesięcy zakończony dnia 30 czerwca 2020 roku	Za okres 12 miesięcy zakończony dnia 31 grudnia 2019 roku	Za okres 6 miesięcy zakończony dnia 30 czerwca 2019 roku
Stan na początek okresu	2 028	1 093	1 093
<b>a) zwiększenia (z tytułu)</b>	<b>292</b>	<b>1031</b>	<b>13</b>
- utworzenie na należności wątpliwe z tytułu dostaw	292	1 017	13
- utworzenie na należności dochodzone na drodze sądowej	-	14	-
<b>b) zmniejszenia (z tytułu)</b>	<b>650</b>	<b>96</b>	<b>64</b>
- rozwiązanie rezerw z tytułu zapłaty	106	76	51
- wykorzystanie z tytułu umorzenia i sprzedaży należności	544	-	13
- anulowania	-	20	-
<b>Stan odpisów na koniec okresu, w tym:</b>	<b>1 670</b>	<b>2 028</b>	<b>1 042</b>

### b) Odpisy aktualizujące wartość zapasów

ZMIANA STANU ODPISÓW AKTUALIZUJĄCYCH ZAPASY	Za okres 6 miesięcy zakończony dnia 30 czerwca 2020 roku	Za okres 12 miesięcy zakończony dnia 31 grudnia 2019 roku	Za okres 6 miesięcy zakończony dnia 30 czerwca 2019 roku
Stan na początek okresu	521	611	611
<b>a) zwiększenia (z tytułu)</b>	<b>826</b>	<b>691</b>	<b>317</b>
- odpisanie do wartości netto możliwej do uzyskania	826	691	317
- odpis aktualizujący materiały z tytułu utraty wartości	-	-	-
<b>b) zmniejszenia (z tytułu)</b>	<b>500</b>	<b>781</b>	<b>229</b>
- wykorzystania	-	-	-
- odwrócenia odpisów	500	781	229
<b>Stan odpisów aktualizujących wartość zapasów na koniec okresu</b>	<b>847</b>	<b>521</b>	<b>699</b>

### c) Zobowiązania z tytułu świadczeń emerytalnych i podobnych

ZMIANA STANU ZOBOWIĄZAŃ Z TYTUŁU ŚWIADCZEŃ EMERYTALNYCH I PODOBNYCH (WG TYTUŁÓW)	Za okres 6 miesięcy zakończony dnia 30 czerwca 2020 roku	Za okres 12 miesięcy zakończony dnia 31 grudnia 2019 roku	Za okres 6 miesięcy zakończony dnia 30 czerwca 2019 roku
<b>a) stan na początek okresu</b>	<b>3 195</b>	<b>2 677</b>	<b>2 677</b>
- odpawy emerytalne	600	550	550
- nagrody jubileuszowe	2 595	2 127	2 127
<b>b) zwiększenia (z tytułu)</b>	<b>407</b>	<b>794</b>	<b>519</b>
- odpawy emerytalne	77	101	46
- nagrody jubileuszowe	330	693	473
<b>c) wykorzystanie (z tytułu)</b>	<b>76</b>	<b>261</b>	<b>287</b>

## GRUPA KAPITAŁOWA PEPEES

Skrócone Śródroczne Skonsolidowane Sprawozdanie Finansowe  
za okres 6 miesięcy zakończony dnia 30 czerwca 2020 roku  
(dane w tys. PLN)

ZMIANA STANU ZOBOWIĄZAŃ Z TYTUŁU ŚWIADCZEŃ EMERYTALNYCH I PODOBNYCH (WG TYTUŁÓW)	Za okres 6 miesięcy zakończony dnia 30 czerwca 2020 roku	Za okres 12 miesięcy zakończony dnia 31 grudnia 2019 roku	Za okres 6 miesięcy zakończony dnia 30 czerwca 2019 roku
- odprawy emerytalne	-	38	3
- nagrody jubileuszowe	76	223	284
<b>d) rozwiązanie (z tytułu)</b>	-	<b>15</b>	-
- odprawy emerytalne	-	13	-
- nagrody jubileuszowe	-	2	-
<b>d) stan na koniec okresu</b>	<b>3 527</b>	<b>3 195</b>	<b>2 910</b>
- odprawy emerytalne	678	600	594
- nagrody jubileuszowe	2 849	2 595	2 316

## 21. Rezerwy krótkoterminowe

ZMIANA STANU REZERW KRÓTKOTERMINOWYCH (WG TYTUŁÓW)	Za okres 6 miesięcy zakończony dnia 30 czerwca 2020 roku	Za okres 12 miesięcy zakończony dnia 31 grudnia 2019 roku	Za okres 6 miesięcy zakończony dnia 30 czerwca 2019 roku
<b>a) stan na początek okresu</b>	<b>4 319</b>	<b>3 816</b>	<b>3 816</b>
- dotacje do rzeczowych aktywów trwałych	622	622	622
- rezerwy na świadczenia wykonane przez kontrahentów	23	24	24
- opłata za korzystanie ze środowiska	83	96	96
- rezerwy na wynagrodzenia za urlopy wypoczynkowe	702	753	753
- rezerwa na wykorzystane prawa do emisji CO2	1 434	942	942
- premie dla Zarządu i pracowników	1 455	1 379	1 379
<b>b) zwiększenia (z tytułu)</b>	<b>589</b>	<b>1 961</b>	<b>2 158</b>
- rezerwa na wykorzystane prawa do emisji CO2	225	1 433	858
- opłata za korzystanie ze środowiska	23	89	30
- rezerwy na wynagrodzenia za urlopy wypoczynkowe	324	155	156
- rezerwy na świadczenia wykonane przez kontrahentów	17	5	17
- premia dla Zarządu i pracowników	-	279	1 097
<b>c) wykorzystanie (z tytułu)</b>	<b>1 274</b>	<b>1 458</b>	<b>2 483</b>
- opłata za korzystanie ze środowiska	67	102	96
- rezerwy na wynagrodzenia za urlopy wypoczynkowe	15	206	42
- rezerwa na wykorzystane prawa do emisji CO2	833	941	942
- rezerwa na świadczenia wykonane przez kontrahentów	23	6	24
- premie dla Zarządu i pracowników	336	203	1 379
<b>e) stan na koniec okresu</b>	<b>3 634</b>	<b>4 319</b>	<b>3 491</b>
- dotacje do rzeczowych aktywów trwałych	622	622	622
- rezerwa na wykorzystane prawa do emisji CO2	826	1 434	858
- opłata za korzystanie ze środowiska	39	83	30
- rezerwy na wynagrodzenia za urlopy wypoczynkowe	1 011	702	867
- premie dla Zarządu i pracowników	1 119	1 455	1 097
- rezerwy na świadczenia wykonane przez kontrahentów	17	23	17

**GRUPA KAPITAŁOWA PEPEES**  
*Skrócone Śródroczne Skonsolidowane Sprawozdanie Finansowe*  
*za okres 6 miesięcy zakończony dnia 30 czerwca 2020 roku*  
*(dane w tys. PLN)*

## 22. Odroczone podatki dochodowe

<b>REZERWY Z TYTUŁU ODROZONEGO PODATKU DOCHODOWEGO</b>	<b>Stan na 30 czerwca 2020 roku</b>	<b>Stan na 31 grudnia 2019 roku</b>	<b>Stan na 30 czerwca 2019 roku</b>
Różnica pomiędzy wartością bilansową, a podatkową rzeczowych aktywów trwałych	5 567	5 799	5 805
Wycena inwestycji	625	625	548
Niezrealizowane różnice kursowe	-	1	1
Należne, lecz nieotrzymane odsetki	61	22	20
Inne	11	-	4
<b>Razem rezerwy z tytułu odroczonego podatku</b>	<b>6 264</b>	<b>6 447</b>	<b>6 378</b>

<b>AKTYWA Z TYTUŁU ODROZONEGO PODATKU DOCHODOWEGO</b>	<b>Stan na 30 czerwca 2020 roku</b>	<b>Stan na 31 grudnia 2019 roku</b>	<b>Stan na 30 czerwca 2019 roku</b>
Niewypłacone wynagrodzenia	143	165	153
Rezerwa na nie wykorzystane urlopy wypoczynkowe	169	113	146
Świadczenia emerytalne i nagrody jubileuszowe	669	608	554
Niezrealizowane różnice kursowe	59	54	65
Odpisy aktualizujące należności	-	1	-
Odpisy aktualizujące zapasy	241	106	84
Odpisy aktualizujące udziały	565	565	565
Zobowiązania z tytułu przedmiotu leasingu	897	1 016	1 067
Korekty konsolidacyjne – zyski zatrzymane	(444)	(516)	(540)
Rezerwa na premie dla Zarządu i pracowników	213	261	208
Umorzenie praw do emisji CO2	157	272	163
Wycena majątku	2 392	2 392	2 428
Pozostałe	10	13	3
<b>Razem</b>	<b>5 071</b>	<b>5 050</b>	<b>4 896</b>

## 23. Aktywa i zobowiązania warunkowe

<b>ZMIANA STANU AKTYWÓW WARUNKOWYCH (WG TYTUŁÓW)</b>	<b>Za okres 6 miesięcy zakończony dnia 30 czerwca 2020 roku</b>	<b>Za okres 12 miesięcy zakończony dnia 31 grudnia 2019 roku</b>	<b>Za okres 6 miesięcy zakończony dnia 30 czerwca 2019 roku</b>
<b>a) stan na początek okresu, w tym</b>	<b>15 795</b>	<b>15 795</b>	<b>15 795</b>
- poręczenie kredytu inwestycyjnego przez GR PONARY	15 795	15 795	15 795
<b>b) zwiększenia (z tytułu)</b>	-	-	-
- poręczenie kredytu inwestycyjnego przez GR PONARY	-	-	-
<b>d) stan na koniec okresu, w tym</b>	<b>15 795</b>	<b>15 795</b>	<b>15 795</b>
- poręczenie kredytu inwestycyjnego przez GR PONARY	15 795	15 795	15 795

## GRUPA KAPITAŁOWA PEPEES

Skrócone Śródroczne Skonsolidowane Sprawozdanie Finansowe  
za okres 6 miesięcy zakończony dnia 30 czerwca 2020 roku  
(dane w tys. PLN)

ZMIANA STANU ZOBOWIĄZAŃ WARUNKOWYCH (WG TYTUŁÓW)	Za okres 6 miesięcy zakończony dnia 30 czerwca 2020 roku	Za okres 12 miesięcy zakończony dnia 31 grudnia 2019 roku	Za okres 6 miesięcy zakończony dnia 30 czerwca 2019 roku
<b>a) stan na początek okresu, w tym</b>	<b>33 781</b>	<b>32 325</b>	<b>32 325</b>
- zobowiązania z tytułu umów o zakazie konkurencji	1 563	1 407	1 407
- poręczenia kredytów spółkom powiązanym	32 218	30 918	30 918
<b>b) zwiększenia (z tytułu)</b>	<b>-</b>	<b>1 456</b>	<b>39</b>
- zobowiązania z tytułu umów o zakazie konkurencji	-	156	39
- poręczenia kredytów spółkom powiązanym	-	1 300	-
<b>c) stan na koniec okresu, w tym</b>	<b>33 781</b>	<b>33 781</b>	<b>32 364</b>
- zobowiązania z tytułu umów o zakazie konkurencji	1 563	1 563	1 446
- poręczenia kredytów spółkom powiązanym	32 218	32 218	30 918

## 24. Emisja, wykup i spłata nieudziałowych oraz kapitałowych papierów wartościowych

W okresie sprawozdawczym nie miała miejsce emisja, wykup i spłata nieudziałowych czy też kapitałowych papierów wartościowych.

## 25. Sprawozdawczość dotycząca segmentów działalności

### 25.1. Informacje dotyczące produktów i usług

W Grupie Kapitałowej PEPEES wyodrębnia się cztery segmenty, tj.: „przetwórstwo ziemniaków”, produkcja energii elektrycznej”, „uprawy rolne połączone z hodowlą zwierząt” i „kupno i sprzedaż nieruchomości na własny rachunek”.

Do segmentu „produkcja energii elektrycznej” przyporządkowuje się wszystkie aktywa i zobowiązania spółki CHP Energia. Do segmentu „uprawy rolne połączone z chowem i hodowlą zwierząt” przyporządkowuje się wszystkie aktywa i zobowiązania spółki Gospodarstwo Rolne Ponary, do segmentu „kupno i sprzedaż nieruchomości na własny rachunek” przyporządkowuje się wszystkie aktywa i zobowiązania spółki Pepees Inwestycje Sp. z o.o., natomiast do segmentu „przetwórstwo ziemniaków” - wszystkie pozostałe aktywa i zobowiązania wykazane w skonsolidowanym sprawozdaniu finansowym.

W ramach segmentu „przetwórstwo ziemniaków” wytwarza się:

- skrobię ziemniaczaną, wykorzystywaną w gospodarstwach domowych oraz przez przemysł spożywczy, farmaceutyczny, papierniczy i włókienniczy,
- kilka asortymentów glukozy, wykorzystywanej przez przemysł spożywczy, cukierniczy i farmaceutyczny,
- maltodekstrynę, która jest istotnym składnikiem produktów sproszkowanych (lody, sosy, zupy, ekstrakty owocowe, posypki smakowe) oraz odżywek i preparatów witaminowo-mineralnych dla dzieci i sportowców.
- białko, które jest otrzymywane z soku komórkowego ziemniaka przez koagulację, oddzielenie i wysuszenie; stanowi cenny komponent mieszanek paszowych dla zwierząt i jest znakomitym zamiennikiem białka zwierzęcego.
- szeroki asortyment syropów skrobiowych, znajdujących zastosowanie w przemyśle cukierniczym i piekarniczym,

## GRUPA KAPITAŁOWA PEPEES

Skrócone Śródroczne Skonsolidowane Sprawozdanie Finansowe  
za okres 6 miesięcy zakończony dnia 30 czerwca 2020 roku  
(dane w tys. PLN)

- grys ziemniaczany, płatki ziemniaczane, kostkę ziemniaczaną i pyzy; produkty wykorzystywane przez przemysł spożywczy.

W ramach segmentu „produkcja energii elektrycznej” wytwarza się:

- energię elektryczną z biogazu rolniczego,
- energię ciepłą na własne potrzeby, wykorzystywaną m.in. do suszenia pasz dla zwierząt.

Do segmentu „uprawy rolne połączone z chowem i hodowlą zwierząt” przyporządkowuje się wszystkie aktywa i zobowiązania spółki Gospodarstwo Rolne Ponary Sp. z o.o.

W związku z tym, że spółka Ponary nie generowała w pierwszym półroczu 2020 r. przychodów ze sprzedaży, segment „uprawy rolne połączone z chowem i hodowlą zwierząt” nie został wyodrębniony w przychodach i wynikach segmentów. Ze względu na wartość posiadanych przez spółkę Ponary gruntów trzeci segment został wyodrębniony w niniejszym sprawozdaniu wyłącznie na potrzeby zaprezentowania jego aktywów i zobowiązań.

## 25.2 Przychody i wyniki segmentów

Wyszczególnienie	Przychody		Zysk	
	Za okres 6 miesięcy zakończony dnia 30 czerwca 2020 roku	Za okres 6 miesięcy zakończony dnia 30 czerwca 2019 roku	Za okres 6 miesięcy zakończony dnia 30 czerwca 2020 roku	Za okres 6 miesięcy zakończony dnia 30 czerwca 2019 roku
Przetwórstwo ziemniaków	110 810	123 871	7 489	24 454
- w tym między segmentami	7	5		
Produkcja energii elektrycznej	4 061	3 664	(521)	(934)
- w tym między segmentami	399	443		
<b>Przychody ze sprzedaży ogółem</b>	<b>114 465</b>	<b>127 087</b>	<b>6 968</b>	<b>23 520</b>
Pozostałe przychody operacyjne			912	579
Pozostałe koszty operacyjne			(558)	(536)
Przychody finansowe			421	258
Koszty finansowe			(1 865)	(1 904)
<b>Zysk (strata) przed opodatkowaniem</b>			<b>5 848</b>	<b>21 917</b>

## 25.3 Aktywa i zobowiązania segmentów

Aktywa segmentów	Stan na 30 czerwca 2020 roku	Stan na 31 grudnia 2019 roku	Stan na 30 czerwca 2019 roku
Przetwórstwo ziemniaków	267 299	330 388	277 789
Produkcja energii elektrycznej	11 304	13 703	13 849
Uprawy rolne połączone z chowem i hodowlą zwierząt	19 467	19 400	19 350
Kupno i sprzedaż nieruchomości na własny rachunek	70	131	19
<b>Razem aktywa segmentów</b>	<b>298 140</b>	<b>363 622</b>	<b>311 007</b>



## GRUPA KAPITAŁOWA PEPEES

Skrócone Śródroczne Skonsolidowane Sprawozdanie Finansowe  
za okres 6 miesięcy zakończony dnia 30 czerwca 2020 roku  
(dane w tys. PLN)

Zobowiązania segmentów	Stan na 30 czerwca 2020 roku	Stan na 31 grudnia 2019 roku	Stan na 30 czerwca 2019 roku
Przetwórstwo ziemniaków	107 490	164 131	119 533
Produkcja energii elektrycznej	17 180	18 870	19 306
Uprawy rolne połączone z chowem i hodowlą zwierząt	-	-	-
Kupno i sprzedaż nieruchomości na własny rachunek	-	80	-
<b>Razem zobowiązania segmentów</b>	<b>124 670</b>	<b>183 081</b>	<b>138 839</b>

## 25.4 Pozostałe informacje o segmentach

Segment	Amortyzacja		Zwiększenie aktywów trwałych	
	Za okres 6 miesięcy zakończony dnia 30 czerwca 2020 roku	Za okres 6 miesięcy zakończony dnia 30 czerwca 2019 roku	Za okres 6 miesięcy zakończony dnia 30 czerwca 2020 roku	Za okres 6 miesięcy zakończony dnia 30 czerwca 2019 roku
Przetwórstwo ziemniaków	6 329	5 361	3 310	14 016
Produkcja energii elektrycznej	730	821	-	187
<b>Razem działalność kontynuowana</b>	<b>7 059</b>	<b>6 182</b>	<b>3 310</b>	<b>14 203</b>

## 25.5 Przychody z podziałem na produkty

Nazwa produktu	Za okres 6 miesięcy zakończony dnia 30 czerwca 2020 roku	Za okres 6 miesięcy zakończony dnia 30 czerwca 2019 roku
Skrobia	60 399	75 118
Białko	7 217	4 773
Glukoza	5 723	4 916
Maltodekstryna	11 907	10 168
Syropy skrobiowe	2 567	3 085
Susze ziemniaczane (grysik, płatki, kostka)	9 022	9 855
Pasze i nawozy	150	355
Energia elektryczna	2 026	1 702
Prawa majątkowe (energia elektryczna i ciepła)	1 367	1 395
Towary i materiały	13 576	15 306
Usługi	511	414
<b>Razem</b>	<b>114 465</b>	<b>127 087</b>

## 25.6 Przychody ze sprzedaży według struktury terytorialnej

Wyszczególnienie	Za okres 6 miesięcy zakończony dnia 30 czerwca 2020 roku	Za okres 6 miesięcy zakończony dnia 30 czerwca 2019 roku
<b>Polska, w tym</b>	<b>83 636</b>	<b>83 905</b>
Skrobia	39 754	41 523
Białko	3 836	3 497
Glukoza	4 902	4 552
Maltodekstryna	9 423	8 061
Syropy skrobiowe	2 567	3 085

## GRUPA KAPITAŁOWA PEPEES

Skrócone Śródroczne Skonsolidowane Sprawozdanie Finansowe  
za okres 6 miesięcy zakończony dnia 30 czerwca 2020 roku  
(dane w tys. PLN)

Wyszczególnienie	Za okres 6 miesięcy zakończony dnia 30 czerwca 2020 roku	Za okres 6 miesięcy zakończony dnia 30 czerwca 2019 roku
Susze ziemniaczane (grysik, płatki, kostka)	8 290	9 111
Pasze i nawozy	150	355
Energia elektryczna	2 026	1 702
Prawa majątkowe (energia elektryczna i ciepła)	1 367	1 395
Towary i materiały	10 810	10 210
Usługi	511	414
<b>Kraje UE - dostawy wewnątrzspółnotowe, w tym:</b>	<b>7 296</b>	<b>12 519</b>
Skrobia	3 032	8 702
Białko	1 201	593
Maltodekstryna	2 298	2 088
Glukoza	530	253
Susze ziemniaczane (grysik, płatki, kostka)	235	733
Towary	-	150
<b>Pozostałe kraje - eksport</b>	<b>23 533</b>	<b>30 663</b>
Skrobia	17 613	24 893
Białko	2 180	683
Glukoza	291	111
Maltodekstryna	186	19
Susze ziemniaczane (grysik, płatki, kostka)	497	11
Towary	2 766	4 946
<b>Razem</b>	<b>114 465</b>	<b>127 087</b>

## 25.7 Informacje dotyczące głównych klientów

Grupa nie posiada klienta, od którego przychody ze sprzedaży przekroczyłyby 10% łącznych przychodów. Natomiast w grupie poszczególnych produktów istnieją klienci, których udział stanowi ponad 10% w sprzedaży danego produktu. I tak:

- ponad 52% maltodekstryny sprzedano do trzech kontrahentów krajowych (odpowiednio 25,9%; 13,9% oraz 12,9%),
- 37% białka sprzedano do dwóch klientów krajowych (odpowiednio 22% oraz 15%),
- 11% glukozy sprzedano do jednego kontrahenta krajowego.

## 26. Informacje dotyczące wypłaconej (lub zadeklarowanej) dywidendy, łącznie i w przeliczeniu na jedną akcję, z podziałem na akcje zwykłe i uprzywilejowane

W ciągu sześciu miesięcy zakończonych dnia 30 czerwca 2020 roku nie nastąpiła wypłata dywidendy.

W dniu 21 kwietnia 2020 roku Zwyczajne Walne Zgromadzenie „PEPEES” S.A. podjęło Uchwałę Nr 8 w sprawie przeznaczenia zysku za rok obrotowy 2019 w kwocie 19.181.930,51 PLN w ten sposób, że część zysku, tj. kwotę 11.400.000 PLN przeznaczono na wypłatę dywidendy w wysokości 0,12 PLN (dwanaście groszy) na akcję, zaś resztę zysku w kwocie 7.781.930,51 PLN przeznaczono na kapitał zapasowy Spółki.

Dzień, według którego ustala się listę akcjonariuszy uprawnionych do wypłaty dywidendy, ustalono na 1 lipca 2020 roku. Termin wypłaty dywidendy określono na 31 lipca 2020 roku.

**GRUPA KAPITAŁOWA PEPEES**

*Skrócone Śródroczne Skonsolidowane Sprawozdanie Finansowe  
za okres 6 miesięcy zakończony dnia 30 czerwca 2020 roku  
(dane w tys. PLN)*

**27. W przypadku instrumentów finansowych wycenianych w wartości godziwej - informacje o zmianie sposobu (metody) jej ustalenia**

W okresie 6 miesięcy zakończonych dnia 30 czerwca 2020 roku Grupa nie zmieniała zasad ustalania wartości godziwej instrumentów finansowych. Przestrzegano tych samych zasad i metod wyceny jak przy sporządzaniu skonsolidowanego sprawozdania finansowego Grupy za rok zakończony dnia 31 grudnia 2019 roku.

**28. Informacja dotycząca zmiany w klasyfikacji aktywów finansowych w wyniku zmiany celu lub wykorzystania tych aktywów**

W prezentowanym okresie nie wystąpiły zmiany w klasyfikacji aktywów finansowych w wyniku zmiany celu lub wykorzystania.

**29. Informacje na temat zmian sytuacji gospodarczej i warunków prowadzenia działalności, które mają istotny wpływ na wartość godziwą aktywów finansowych i zobowiązań finansowych jednostki, niezależnie od tego, czy te aktywa i zobowiązania są ujęte w wartości godziwej czy w skorygowanej cenie nabycia (koszcie wytworzenia)**

W prezentowanym okresie nie nastąpiła zmiana sytuacji gospodarczej i warunków prowadzenia działalności mająca wpływ na wartość godziwą aktywów finansowych i zobowiązań finansowych Grupy.

**30. Inne informacje mogące w istotny sposób wpłynąć na ocenę sytuacji majątkowej, finansowej i wyniku finansowego Grupy**

W prezentowanym okresie wszystkie zdarzenia i informacje wpływające na sytuację majątkową i finansową zostały zaprezentowane w niniejszym sprawozdaniu. Spółka nie posiada innych informacji, które mogą w istotny sposób wpłynąć na ocenę sytuacji majątkowej, finansowej i wyniku finansowego Emitenta.

Wybuch epidemii koronawirusa znacząco zmienił sytuację na rynkach światowych i lokalnych. Problem początkowo postrzegany w kategoriach zaburzeń w działaniu łańcuchów dostaw, wraz z rozwojem pandemii wywołał restrykcje gospodarcze i społeczne (tzw. lockdown). Skutki zamknięcia gospodarek na przełomie pierwszego i drugiego kwartału wpłynęły na gospodarkę światową.

W ocenie Zarządu powyższe zjawiska z pewnością wpływają na wyniki Spółki dominującej oraz całej Grupy. Główne zagrożenia związane są ze zmniejszeniem produkcji przemysłowej na głównych rynkach eksportu i Unii Europejskiej (w tym w branży mięsnej i produktów gotowych), zmniejszeniem zapotrzebowania na skrobię ziemniaczaną natywną, spadkiem cen skrobi na rynkach światowych. Na powyższe elementy nakładają się problemy logistyczne, wzrost kosztów transportu, dłuższe terminy płatności, (zwiększenie należności) oraz wywołany tym spadek przepływów pieniężnych z działalności operacyjnej. Na skutek pandemii nie doszło do utraty aktywów i istotnych zmian w sprawozdaniu z sytuacji finansowej.

**GRUPA KAPITAŁOWA PEPEES**

*Skrócone Śródroczne Skonsolidowane Sprawozdanie Finansowe  
za okres 6 miesięcy zakończony dnia 30 czerwca 2020 roku  
(dane w tys. PLN)*

**31. Ważne wydarzenia, które wystąpiły po dniu bilansowym**

W dniu 17 lipca 2020 r. podpisano aneks do umowy o multiliniję z dnia 07.10.2014 r., zawartej z Santander Bank Polska (wcześniej Bank Zachodni WBK S.A.). Na mocy aneksu limit kredytowy udzielony PEPEES oraz spółkom zależnym został zwiększony do 58,5 mln PLN, przedłużono również dzień spłaty do 31.08.2021 r.

W dniu 17 lipca 2020 r. podpisano również aneks do umowy wielocelowej linii kredytowej z Powszechną Kasą Oszczędności Bankiem Polskim S.A. Na mocy aneksu limit kredytowy udzielony PEPEES oraz spółkom zależnym został zwiększony do 58,5 mln PLN, przedłużono również dzień spłaty do 31.08.2021 r.

W lipcu 2020 r. dokonano wypłaty dywidendy w łącznej kwocie 11.400 tys. zł, tj. 0,12 zł na jedną akcję.

**32. Zatwierdzenie skróconego śródrocznego skonsolidowanego sprawozdania finansowego**

Niniejsze Skrócone Śródroczne Skonsolidowane Sprawozdanie Finansowe Grupy Kapitałowej PEPEES za pierwsze półrocze zakończone dnia 30 czerwca 2020 roku zostało zatwierdzone do publikacji przez Zarząd Przedsiębiorstwa Przemysłu Spożywczego „PEPEES” Spółka Akcyjna w Łomży w dniu 17 września 2020 roku.

PODPISY CZŁONKÓW ZARZĄDU JEDNOSTKI DOMINUJĄCEJ

Prezes Zarządu – Wojciech Faszczewski

Członek Zarządu – Tomasz Rogala

PODPIS OSOBY, KTÓRA SPORZĄDZIŁA SPRAWOZDANIE

Główna księgowa – Wiesława Załuska