



**Skonsolidowany  
raport okresowy  
Grupy Kapitałowej K2 Internet  
za 3 kwartał 2016 r.**

Warszawa, 14 listopada 2016 r.

**Spis treści**

<b>1.</b>	<b>Skonsolidowane wybrane dane finansowe.....</b>	<b>3</b>
<b>2.</b>	<b>Skrócone śródroczne skonsolidowane sprawozdanie finansowe.....</b>	<b>4</b>
2.1.	Skrócone śródroczne skonsolidowane sprawozdanie z sytuacji finansowej.....	4
2.2.	Skrócone śródroczne skonsolidowane sprawozdanie z zysków lub strat i innych całkowitych dochodów.....	5
2.3.	Skrócone śródroczne skonsolidowane sprawozdanie z przepływów pieniężnych.....	6
2.4.	Skrócone śródroczne skonsolidowane zestawienie zmian w kapitale własnym.....	7
2.5.	Wybrane informacje objaśniające.....	8
2.5.1.	Dane podstawowe.....	8
2.5.2.	Podstawa prawna sporządzenia skróconego śródrocznego skonsolidowanego sprawozdania finansowego.....	10
2.5.3.	Polityka rachunkowości.....	11
2.5.4.	Segmenty operacyjne.....	12
2.5.5.	Uzupelniające informacje o kosztach operacyjnych Grupy K2.....	14
2.5.6.	Rezerwy na zobowiązania Grupy K2.....	14
2.5.7.	Odpisy aktualizujące należności Grupy K2.....	14
2.5.8.	Zmiany zobowiązań warunkowych lub aktywów warunkowych.....	15
2.5.9.	Objaśnienia dotyczące sezonowości lub cykliczności działalności w prezentowanym okresie.....	15
2.5.10.	Pozycje nietypowe wpływające na aktywa, zobowiązania, kapitał, wynik finansowy netto lub przepływy środków pieniężnych.....	15
2.5.11.	Emisje, wykup i spłaty dłużnych i kapitałowych papierów wartościowych.....	15
2.5.12.	Dywidendy.....	15
2.5.13.	Transakcje z jednostkami powiązаныmi w tym Radą Nadzorczą i Zarządem jednostki dominującej.....	15
2.5.14.	Informacje o istotnych zdarzeniach po dniu bilansowym.....	16
2.5.15.	Dodatkowe informacje do raportu wymagane rozporządzeniem.....	16
2.6.	Zwięzły opis istotnych dokonań lub niepowodzeń emitenta w okresie, którego dotyczy raport, wraz z wykazem najważniejszych zdarzeń.....	19
<b>3.</b>	<b>Jednostkowe wybrane dane finansowe K2 Internet S.A.....</b>	<b>22</b>
<b>4.</b>	<b>Skrócone śródroczne jednostkowe sprawozdanie finansowe K2 Internet S.A.....</b>	<b>23</b>
4.1.	Skrócone śródroczne jednostkowe sprawozdanie z sytuacji finansowej K2 Internet S.A.....	23
4.2.	Skrócone śródroczne jednostkowe sprawozdanie z zysków lub strat i innych całkowitych dochodów K2 Internet S.A. ...	24
4.3.	Skrócone śródroczne jednostkowe sprawozdanie z przepływów pieniężnych K2 Internet S.A.....	25
4.4.	Skrócone śródroczne jednostkowe zestawienie zmian kapitał własnym K2 Internet S.A.....	26
4.5.	Wybrane informacje objaśniające.....	27
4.5.1.	Podstawa prawna sporządzenia skróconego śródrocznego jednostkowego sprawozdania finansowego.....	27
4.5.2.	Uzupelniające informacje o kosztach operacyjnych K2 Internet S.A.....	28
4.5.3.	Rezerwy na zobowiązania K2 Internet S.A.....	28
4.5.4.	Odpisy aktualizujące należności K2 Internet S.A.....	28
4.5.5.	Transakcje z jednostkami powiązаныmi w tym Radą Nadzorczą i Zarządem jednostki dominującej.....	29
4.5.6.	Informacja uzupełniająca.....	29

# 1. Skonsolidowane wybrane dane finansowe

	od 01.01.2016 do 30.09.2016	od 01.01.2015 do 30.09.2015	od 01.01.2016 do 30.09.2016	od 01.01.2015 do 30.09.2015
	PLN'000	PLN'000	EUR'000	EUR'000
I. Przychody netto ze sprzedaży usług	63 604	61 807	14 559	14 863
II. Strata na działalności operacyjnej (EBIT)	- 1 406	104	- 322	25
III. EBITDA <sup>1</sup>	2 059	3 298	471	793
IV. Strata brutto	- 1 457	244	- 334	59
V. Strata netto	- 1 310	101	- 300	24
VI. Przepływy pieniężne netto z działalności operacyjnej	- 1 488	420	- 341	101
VII. Przepływy pieniężne netto z działalności inwestycyjnej	- 76	- 914	- 17	- 220
VIII. Przepływy pieniężne netto z działalności finansowej	- 1 350	- 3 757	- 309	- 903
IX. Przepływy pieniężne netto razem	- 2 914	- 4 251	- 667	- 1 022
X. Średnioważona liczba akcji	2 485 032	2 485 032	2 485 032	2 485 032
XI. Zysk/strata na jedną akcję	- 0,53 (PLN)	0,04 (PLN)	- 0,12 (EUR)	0,01 (EUR)
XII. Wypłacona dywidenda na jedną akcję	1,00 (PLN)	1,00 (PLN)	0,23 (EUR)	0,24 (EUR)
	<b>30.09.2016</b>	<b>31.12.2015</b>	<b>30.09.2016</b>	<b>31.12.2015</b>
XIII. Aktywa razem	53 403	52 510	12 385	12 322
XIV. Zobowiązania i rezerwy na zobowiązania	29 687	24 999	6 885	5 866
XV. Zobowiązania i rezerwy długoterminowe	6 972	4 532	1 617	1 063
XVI. Zobowiązania i rezerwy krótkoterminowe	22 715	20 467	5 268	4 803
XVII. Kapitał własny	23 716	27 511	5 500	6 456
XVIII. Kapitał podstawowy	2 485	2 485	576	583

Do przeliczenia danych pochodzących ze skróconego śródrocznego skonsolidowanego sprawozdania z zysków lub strat i innych całkowitych dochodów oraz skróconego śródrocznego skonsolidowanego sprawozdania z przepływów pieniężnych użyto kursów stanowiących średnią arytmetyczną kursów podawanych przez NBP na ostatni dzień miesiąca wchodzącego w skład okresu sprawozdawczego, tj.:

- z wyliczenia za okres 01.01.2015 - 30.09.2015 r. przyjęto kurs 1 EUR = 4,1585 PLN;

- z wyliczenia za okres 01.01.2016 - 30.09.2016 r. przyjęto kurs 1 EUR = 4,3688 PLN.

Do przeliczenia pozycji ze skróconego śródrocznego skonsolidowanego sprawozdania z sytuacji finansowej na EUR przyjęto średni kurs NBP ustalony na ostatni dzień okresu, którego dotyczą prezentowane dane, tj.:

- na dzień 31.12.2015 r. 1 EUR = 4,2615 PLN;

- na dzień 30.09.2016 r. 1 EUR = 4,3120 PLN.

<sup>1</sup>EBITDA rozumiana jako zysk/strata na działalności operacyjnej (EBIT) powiększony o amortyzację i odpisy na trwałą utratę wartości jeżeli występują.

## 2. Skrócone śródroczne skonsolidowane sprawozdanie finansowe

### 2.1. Skrócone śródroczne skonsolidowane sprawozdanie z sytuacji finansowej

Aktywa	30.09.2016	31.12.2015	30.09.2015
	PLN'000	PLN'000	PLN'000
<b>AKTYWA TRWAŁE</b>	<b>23 501</b>	<b>20 875</b>	<b>21 735</b>
Wartości niematerialne	8 905	9 580	9 563
Wartość firmy jednostek zależnych	1 245	1 245	1 245
Rzeczowe aktywa trwałe	7 078	5 297	5 544
Wspólne ustalenia umowne	94	25	-
Aktywa z tytułu odroczonego podatku dochodowego	6 179	4 728	5 383
<b>AKTYWA OBROTOWE</b>	<b>29 902</b>	<b>31 635</b>	<b>28 808</b>
Należności z tytułu dostaw i usług	27 100	26 285	26 425
Pozostałe należności publicznoprawne	1 004	577	553
Pozostałe należności	306	214	237
Aktywa finansowe z tyt. udzielonych pożyczek	116	338	337
Pozostałe aktywa	436	367	346
Środki pieniężne i ich ekwiwalenty	940	3 854	910
<b>AKTYWA RAZEM</b>	<b>53 403</b>	<b>52 510</b>	<b>50 543</b>
<i>Pasywa</i>	<i>30.09.2016</i>	<i>31.12.2015</i>	<i>30.09.2015</i>
	PLN'000	PLN'000	PLN'000
<b>KAPITAŁ WŁASNY</b>	<b>23 716</b>	<b>27 511</b>	<b>26 040</b>
Kapitał podstawowy	2 485	2 485	2 485
Kapitał z emisji akcji powyżej ich wartości nominalnej	12 070	12 070	12 070
Zyski zatrzymane	10 122	11 035	11 035
Kapitał rezerwowy z tytułu emisji akcji pracowniczych	349	349	349
Wynik okresu bieżącego	- 1 310	1 572	101
<b>ZOBOWIĄZANIA I REZERWY NA ZOBOWIĄZANIA</b>	<b>29 687</b>	<b>24 999</b>	<b>24 503</b>
<b>Zobowiązania i rezerwy długoterminowe</b>	<b>6 972</b>	<b>4 532</b>	<b>4 981</b>
Rezerwa z tytułu odroczonego podatku dochodowego	5 176	3 871	4 203
Długoterminowe zobowiązania z tyt. leasingu finansowego	1 745	578	631
Długoterminowe zobowiązania z tyt. kredytów	51	83	147
<b>Zobowiązania i rezerwy krótkoterminowe</b>	<b>22 715</b>	<b>20 467</b>	<b>19 522</b>
Zobowiązania z tytułu dostaw i usług	7 565	7 484	7 406
Zobowiązania z tytułu dostaw i usług w faktoringu odwrotnym	7	-	-
Zobowiązania z tytułu podatku dochodowego	-	98	-
Pozostałe zobowiązania publicznoprawne	1 595	2 791	1 741
Zobowiązania z tytułu pożyczek i kredytów	4 145	1 240	3 059
Krótkoterminowe zobowiązania z tytułu leasingu finansowego	1 438	759	1 063
Pozostałe zobowiązania	164	357	231
Rezerwy na zobowiązania	1 001	1 309	1 160
Pozostałe pasywa	6 800	6 429	4 862
<b>PASYWA RAZEM</b>	<b>53 403</b>	<b>52 510</b>	<b>50 543</b>

## 2.2. Skrócone śródroczne skonsolidowane sprawozdanie z zysków lub strat i innych całkowitych dochodów

	<i>od 01.01.2016 do 30.09.2016</i>	<i>od 01.07.2016 do 30.09.2016</i>	<i>od 01.01.2015 do 30.09.2015</i>	<i>od 01.07.2015 do 30.09.2015</i>
	<i>PLN'000</i>	<i>PLN'000</i>	<i>PLN'000</i>	<i>PLN'000</i>
<b>Przychody ze sprzedaży usług</b>	<b>63 604</b>	<b>22 925</b>	<b>61 807</b>	<b>21 940</b>
Koszty sprzedanych usług	- 59 939	- 21 514	- 56 661	- 19 073
<b>Zysk brutto ze sprzedaży</b>	<b>3 665</b>	<b>1 411</b>	<b>5 146</b>	<b>2 867</b>
Koszty ogólnego zarządu	- 5 602	- 1 676	- 5 432	- 1 819
<b>Zysk/strata ze sprzedaży</b>	<b>- 1 937</b>	<b>- 265</b>	<b>- 286</b>	<b>1 048</b>
Pozostałe przychody / koszty operacyjne netto	531	127	390	33
<b>Zysk/strata na działalności operacyjnej (EBIT)</b>	<b>- 1 406</b>	<b>- 138</b>	<b>104</b>	<b>1 081</b>
Przychody / koszty finansowe netto	-120	- 62	140	- 27
Wycena udziałów	69	88	-	-
<b>Zysk/strata przed opodatkowaniem</b>	<b>- 1 457</b>	<b>- 112</b>	<b>244</b>	<b>1 054</b>
Podatek dochodowy	147	31	- 143	- 235
<b>Zysk/strata netto</b>	<b>- 1 310</b>	<b>- 81</b>	<b>101</b>	<b>819</b>
<b>Zysk/strata na jedną akcję (zł)</b>	<b>- 0,53</b>	<b>- 0,04</b>	<b>0,04</b>	<b>0,33</b>
<b>Zysk/strata za okres</b>	<b>- 1 310</b>	<b>- 81</b>	<b>101</b>	<b>819</b>
Inne całkowite dochody	-	-	-	-
Aktywa finansowe dostępne do sprzedaży	-	-	-	-
Zabezpieczenie przepływów pieniężnych	-	-	-	-
Zyski/straty aktuarialne	-	-	-	-
Podatek dochodowy dotyczący innych całkowitych dochodów	-	-	-	-
Inne całkowite dochody netto	-	-	-	-
<b>Całkowity dochód za okres</b>	<b>- 1 310</b>	<b>- 81</b>	<b>101</b>	<b>819</b>

## 2.3. Skrócone śródroczne skonsolidowane sprawozdanie z przepływów pieniężnych

<i>Przepływy pieniężne z działalności operacyjnej</i>	<b>od 01.01.2016</b>	<i>od 01.01.2015</i>
	<b>do 30.09.2016</b>	<i>do 30.09.2015</i>
	<i>PLN'000</i>	<i>PLN'000</i>
<b>Strata przed opodatkowaniem</b>	<b>- 1 457</b>	<b>244</b>
Amortyzacja	3 465	3 194
Odsetki finansowe netto	36	- 31
Wynik na działalności inwestycyjnej	- 793	- 22
Zmiana stanu należności	- 1 334	- 1 031
Zmiana stanu pozostałych aktywów	- 68	18
Zmiana stanu rezerw i pozostałych pasywów	63	- 1 582
Zmiana stanu zobowiązań krótkoterminowych	- 1 302	142
<b>Środki pieniężne netto z działalności operacyjnej</b>	<b>- 1 390</b>	<b>932</b>
Podatek dochodowy zapłacony	- 98	- 512
<b>Przepływy pieniężne netto z działalności operacyjnej</b>	<b>- 1 488</b>	<b>420</b>
<i>Przepływy pieniężne z działalności inwestycyjnej</i>		
<b>Wpływy</b>	<b>1 961</b>	<b>1 012</b>
Sprzedaż rzeczowych aktywów trwałych i wartości niematerialnych	1 645	818
Otrzymane zwroty pożyczek	260	136
Otrzymane odsetki z działalności inwestycyjnej	56	58
<b>Wydatki</b>	<b>- 2 037</b>	<b>- 1 926</b>
Zakup rzeczowych aktywów trwałych oraz wartości niematerialnych	- 2 037	- 1 926
<b>Przepływy pieniężne netto z działalności inwestycyjnej</b>	<b>- 76</b>	<b>- 914</b>
<i>Przepływy pieniężne z działalności finansowej</i>		
<b>Wpływy</b>	<b>2 906</b>	<b>268</b>
Zaciągnięcie pożyczek i kredytów	2 906	268
<b>Wydatki</b>	<b>- 4 256</b>	<b>- 4 025</b>
Splata pożyczek i kredytów	- 32	- 175
Wypłata dywidendy	- 2 485	- 2 485
Zapłata rat leasingu finansowego	- 1 648	- 1 304
Płatności z tytułu odsetek finansowych	- 91	- 61
<b>Przepływy pieniężne netto z działalności finansowej</b>	<b>- 1 350</b>	<b>- 3 757</b>
<i>Przepływy razem</i>		
<b>Przepływy pieniężne netto razem</b>	<b>- 2 914</b>	<b>- 4 251</b>
Bilansowa zmiana stanu środków pieniężnych	- 2 914	- 4 251
<b>Środki pieniężne na początek okresu</b>	<b>3 854</b>	<b>5 161</b>
<b>Środki pieniężne na koniec okresu</b>	<b>940</b>	<b>910</b>

**2.4. Skrócone śródroczne skonsolidowane zestawienie zmian w kapitale własnym**

	Kapitał podstawowy	Kapitał z emisji akcji powyżej ich wartości nominalnej	Zyski zatrzymane	Kapitał rezerwowy z tytułu emisji akcji pracowniczych	Wynik okresu bieżącego	Razem kapitał własny
<b>Stan na 01.01.2015</b>	<b>2 485</b>	<b>12 070</b>	<b>13 520</b>	<b>349</b>	-	<b>28 424</b>
Wynik netto od 01.01.2015 do 30.09.2015	-	-	-	-	101	101
Wyłacony dywidenda	-	-	- 2 485	-	-	- 2 485
<b>Stan na 30.09.2015</b>	<b>2 485</b>	<b>12 070</b>	<b>11 035</b>	<b>349</b>	<b>101</b>	<b>26 040</b>
<b>Stan na 01.01.2015</b>	<b>2 485</b>	<b>12 070</b>	<b>13 520</b>	<b>349</b>	-	<b>28 424</b>
Wynik netto za 2015	-	-	-	-	1 572	1 572
Wyłacony dywidenda	-	-	- 2 485	-	-	- 2 485
<b>Stan na 31.12.2015</b>	<b>2 485</b>	<b>12 070</b>	<b>11 035</b>	<b>349</b>	<b>1 572</b>	<b>27 511</b>
<b>Stan na 01.01.2016</b>	<b>2 485</b>	<b>12 070</b>	<b>12 607</b>	<b>349</b>	-	<b>27 511</b>
Wynik netto od 01.01.2016 do 30.09.2016	-	-	-	-	- 1 310	- 1 310
Wyłacony dywidenda	-	-	- 2 485	-	-	- 2 485
<b>Stan na 30.09.2016</b>	<b>2 485</b>	<b>12 070</b>	<b>10 122</b>	<b>349</b>	<b>- 1 310</b>	<b>23 716</b>

## 2.5. Wybrane informacje objaśniające

### 2.5.1. Dane podstawowe

Grupa Kapitałowa K2 Internet (Grupa K2 Internet, Grupa K2, Grupa) z siedzibą w Warszawie, ul. Domaniewska 44a, 02-672 Warszawa, jest grupą spółek zajmujących się tworzeniem rozwiązań dla handlu elektronicznego, serwisów internetowych na stronach www, reklamą internetową, usługami IT oraz świadczeniem usług w chmurze obliczeniowej. Grupa K2 od 19 lat konsekwentnie buduje pozycję partnera największych polskich oraz zagranicznych organizacji we wszystkich aspektach ich obecności online.

Skrócone śródroczne skonsolidowane sprawozdanie finansowe obejmuje:

- jednostkę dominującą K2 Internet S.A.,
- podmioty zależne (konsolidowane metodą pełną):
  - K2 Media S.A., w którym jednostka dominująca posiada 100% akcji,
  - FABRITY K2 Sp. z o.o., w którym jednostka dominująca posiada 100% udziałów,
  - Good Sp. z o.o., w którym jednostka dominująca posiada 100% udziałów,
  - K2 Search Sp. z o.o., w którym jednostka dominująca posiada 100% udziałów,
  - Agencja K2.pl Sp. z o.o. S.K.A., w którym jednostka dominująca posiada 100% akcji,
  - K2 TM Sp. z o.o., w którym jednostka zależna Agencja K2.pl Sp. z o.o. S.K.A. posiada 99,95% udziałów i jednostka dominująca posiada 0,05% udziałów,
  - OKTAWAVE Sp. z o.o., w którym jednostka dominująca posiada 100% udziałów,
  - K2.pl Sp. z o.o., w którym jednostka dominująca posiada 100% udziałów.
- wspólne ustalenia umowne (konsolidowane metodą praw własności):
  - Newnited Sp. z o.o., w którym jednostka K2 Media S.A. posiada 50% udziałów.

### Dane podmiotu dominującego

#### Dane jednostki dominującej K2 Internet S.A.

**Nazwa:** K2 Internet Spółka Akcyjna (K2 Internet S.A.)

**Siedziba na dzień sporządzenia sprawozdania:** ul. Domaniewska 44a, 02 -672 Warszawa

#### **Przedmiot działalności:**

- tworzenie rozwiązań dla handlu elektronicznego;
- tworzenie serwisów internetowych na stronach www oraz aplikacji multimedialnych;
- działalność portali internetowych;
- działalność agencji reklamowych;
- przetwarzanie danych;
- zarządzanie stronami internetowymi (hosting) i podobna działalność.



**Podstawy prawne działalności:**

K2 Internet Spółka Akcyjna została utworzona Aktem Notarialnym Nr A-3806/2000 z dnia 8 czerwca 2000 r. Spółka jest wpisana do Krajowego Rejestru Sądowego prowadzonego przez Sąd Rejonowy dla m. st. Warszawy w Warszawie, XIII Wydział Gospodarczy pod numerem KRS 0000059690. Spółce nadano numer statystyczny REGON 016378720 oraz numer identyfikacji podatkowej NIP 9511983801.

**Czas trwania jednostki dominującej:** nieoznaczony

**Skład Zarządu:**

- Tomasz Tomczyk – Prezes Zarządu
- Rafał Ciszewski – Wiceprezes Zarządu
- Łukasz Lewandowski – Wiceprezes Zarządu

**Skład Rady Nadzorczej na dzień przekazania niniejszego raportu do publikacji:**

- Grzegorz Stulgis – Członek Rady Nadzorczej
- Tomasz Wołynko – Członek Rady Nadzorczej
- Janusz Żebrowski – Członek Rady Nadzorczej
- Robert Rządca – Członek Rady Nadzorczej od 21 czerwca 2016 r.
- Piotr Zbaraski – Członek Rady Nadzorczej do 21 czerwca 2016 r.
- Andrzej Kosiński – Przewodniczący Rady Nadzorczej do 31 października 2016 r.

Uzupełnienie składu Rady Nadzorczej nastąpi na najbliższym Nadzwyczajnym Walnym Zgromadzeniu K2 Internet S.A. zwołanym na dzień 22 listopada 2016 r.

**Dane dotyczące jednostki dominującej w stosunku do K2 Internet S.A.:**

Według stanu na 30 września 2016 r. K2 Internet S.A. nie jest w sposób pośredni lub bezpośredni kontrolowana przez inny podmiot.

**Informacje dotyczące znaczących akcjonariuszy**

Według najlepszej wiedzy Emitenta na dzień zatwierdzenia niniejszego sprawozdania do publikacji znaczącymi akcjonariuszami K2 Internet S.A., tj. posiadającymi co najmniej 5% liczby głosów na Walnym Zgromadzeniu, byli:

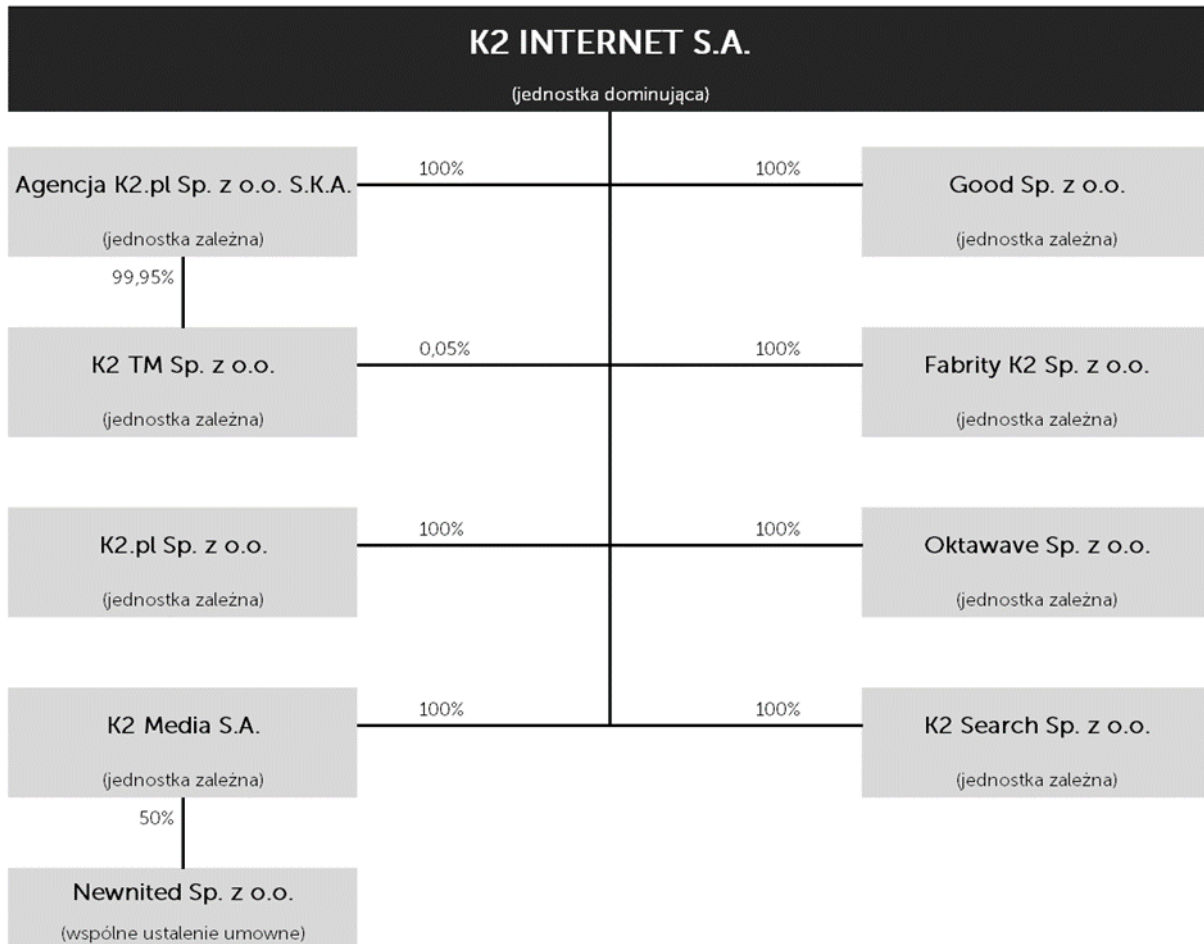
Akcjonariusze	Liczba posiadanych akcji	Udział % w kapitale zakładowym	Udział % w ogólnej liczbie głosów na WZA
Janusz Żebrowski	401 480	16,15%	16,15%
Ipopema 30 FIZ Aktywów Niepublicznych <sup>1</sup>	248 500	9,99%	9,99%
Opoka TFF <sup>2</sup>	201 856	8,12%	8,12%
Bożena i Andrzej Kosińscy	170 603	6,86%	6,86%

<sup>1</sup> Podmiot powiązany z Grzegorzem Stulgisem - Członkiem Rady Nadzorczej

<sup>2</sup> Podmiot powiązany z Tomaszem Wołynko - Członkiem Rady Nadzorczej

**Opis organizacji Grupy Kapitałowej K2 Internet ze wskazaniem jednostek podlegających konsolidacji na dzień 30 września 2016 r.**

Na dzień 30 września 2016 r. oraz na dzień zatwierdzenia niniejszego sprawozdania do publikacji, K2 Internet S.A. była podmiotem dominującym dla 8 spółek. Wszystkie jednostki zależne konsolidowane były metodą pełną. Skonsolidowane sprawozdanie Grupy Kapitałowej K2 Internet obejmuje również spółkę Newnited Sp. z o.o., kwalifikowaną jako wspólne ustalenie umowne konsolidowane metodą praw własności.



Na posiedzeniu Zarządu spółek Good Sp. z o. o. oraz K2.pl Sp. z o. o. dnia 20 września 2016 r. powzięto uchwały w sprawie połączenia obydwu spółek. Plany połączenia zostały zgłoszone do Sądu Rejestrowego na podstawie art. 500. § 1 k.s.h. zgodnie z postanowieniami: z dnia 22 października 2016 r. dla spółki K2.pl Sp. z o. o. oraz z dnia 26 października 2016 r. dla spółki Good Sp. z o. o.

**2.5.2. Podstawa prawna sporządzenia skróconego śródrocznego skonsolidowanego sprawozdania finansowego****Oświadczenie o zgodności z MSSF**

Niniejsze skrócone śródroczne skonsolidowane sprawozdanie finansowe zostało sporządzone zgodnie z Międzynarodowymi Standardami Sprawozdawczości Finansowej („MSSF”) zatwierdzonymi przez Unię Europejską, opublikowanymi i obowiązującymi na dzień 30 września 2016 r., a w kwestiach nieuregulowanych w tych standardach zgodnie z ustawą o rachunkowości.

**Podstawa prawna sporządzenia skróconego śródrocznego skonsolidowanego sprawozdania finansowego**

Prezentowane sprawozdanie finansowe przedstawia: sytuację finansową Grupy Kapitałowej K2 Internet na dzień 30 września 2016 r. oraz dane porównawcze na 31 grudnia 2015 r. jak również na dzień 30 września 2015 r., wyniki jej działalności za okres 9 i 3 miesiący oraz przepływy pieniężne za okres 9 miesięcy, zakończony dnia 30 września 2016 r. i 30 września 2015 r.

Niniejsze skrócone śródroczne skonsolidowane sprawozdanie finansowe Grupy Kapitałowej K2 Internet zostało sporządzone zgodnie z MSR 34 „Śródroczna sprawozdawczość finansowa” oraz zgodnie z pozostałymi MSR i MSSF mającymi zastosowanie.

Do skonsolidowanego okresowego raportu Grupy Kapitałowej dołączono skrócone śródroczne jednostkowe sprawozdanie finansowe K2 Internet S.A. obejmujące ten sam okres sprawozdawczy wraz z danymi porównawczymi, co śródroczne skrócone skonsolidowane sprawozdanie finansowe.

Skrócone śródroczne skonsolidowane sprawozdanie finansowe nie obejmuje wszystkich informacji oraz ujawnień wymaganych w rocznym sprawozdaniu finansowym, dlatego należy je czytać łącznie ze skonsolidowanym sprawozdaniem finansowym Grupy Kapitałowej za rok obrotowy zakończony 31 grudnia 2015 r.

W niniejszym śródrocznym skróconym skonsolidowanym sprawozdaniu finansowym, dokonane przez Zarząd istotne osądy w zakresie stosowania przez Grupę Kapitałową zasad rachunkowości i główne źródła szacowania niepewności były takie same jak opisane w rocznym skonsolidowanym sprawozdaniu finansowym Grupy Kapitałowej za rok zakończony 31 grudnia 2015 r.

**Waluta pomiaru i waluta skróconego śródrocznego skonsolidowanego sprawozdania finansowego**

Walutą pomiaru Grupy i walutą sprawozdawczą niniejszego skróconego śródrocznego skonsolidowanego sprawozdania finansowego jest złoty polski. Dane w skróconym śródrocznym skonsolidowanym sprawozdaniu finansowym zostały wykazane w tysiącach złotych, chyba że w konkretnych sytuacjach zostały podane z większą dokładnością.

**Kontynuacja działalności**

Niniejsze skrócone śródroczne skonsolidowane sprawozdanie finansowe zostało sporządzone przy założeniu kontynuowania działalności w dającej się przewidzieć przyszłości. Na dzień sporządzenia skróconego śródrocznego skonsolidowanego sprawozdania finansowego nie istnieją żadne okoliczności wskazujące na zagrożenie kontynuacji działalności gospodarczej przez podmiot dominujący.

**Zatwierdzenie skróconego śródrocznego skonsolidowanego sprawozdania finansowego**

Niniejsze skrócone śródroczne skonsolidowane sprawozdanie finansowe zostało zatwierdzone do publikacji przez Zarząd jednostki dominującej w dniu 14 listopada 2016 r.

**2.5.3. Polityka rachunkowości**

W skróconym śródrocznym skonsolidowanym sprawozdaniu finansowym przestrzegano tych samych zasad (polityki) rachunkowości i metod obliczeniowych co w ostatnim rocznym sprawozdaniu finansowym. Grupa zamierza przyjąć opublikowane, lecz nie obowiązujące do dnia publikacji niniejszego śródrocznego skróconego skonsolidowanego sprawozdania finansowego zmiany MSSF, zgodnie z datą ich wejścia w życie. Oszacowanie wpływu zmian oraz nowych MSSF na przyszłe skonsolidowane sprawozdanie finansowe Grupy zostało przedstawione w skonsolidowanym sprawozdaniu finansowym za rok 2015.

## 2.5.4. Segmenty operacyjne

Działalność Grupy K2 została przedstawiona w ramach 4 segmentów operacyjnych:

- Segment **agencyjny** skupiający działalność agencji reklamowych (Agencja K2 i GOOD);
- Segment **mediowy** obejmujący m.in. działalność pośrednictwa mediowego, marketingu w wyszukiwarkach i badań mediowych (biznesy K2 Media, K2 Search, S3);
- Segment **infrastrukturalny** świadczący usługi przetwarzania danych w chmurze pod marką OKTAWAVE oraz usługi hostingu świadczone przez spółkę K2 Internet S.A.;
- Segment **rozwiązań IT** (marka FABRITY) dostarczający kompleksowe wsparcie w zakresie tworzenia oprogramowania dla biznesu, doradztwa i realizacji projektów informatycznych.

W nocie dotyczącej segmentów wyodrębniono ponadto bezpośrednie koszty zakupu usług mediowych, marketingowych i licencji, które stanowią usługi firm trzecich odsprzedawane dalej Klientom spółek Grupy lub będące komponentem dostarczanych kompleksowych usług. Przychody ze sprzedaży usług pomniejszone o koszty zakupu usług mediowych, marketingowych i licencji stanowią przychody ze sprzedaży usług własnych (Przychody operacyjne), które w procesie zarządzania biznesowego są istotnym punktem odniesienia do analizy zyskowności i rozwoju biznesu.

<i>Segmenty operacyjne</i>	<i>od 01.01.2016 do 30.09.2016</i>					
	<i>Segment agencyjny</i>	<i>Segment mediowy</i>	<i>Segment infrastrukturalny</i>	<i>Segment rozwiązań IT</i>	<i>Wyłączenia</i>	<i>Grupa K2</i>
	<i>PLN'000</i>	<i>PLN'000</i>	<i>PLN'000</i>	<i>PLN'000</i>	<i>PLN'000</i>	<i>PLN'000</i>
<b>Przychody ze sprzedaży usług</b>	<b>30 157</b>	<b>23 606</b>	<b>8 885</b>	<b>6 185</b>	<b>- 5 229</b>	<b>63 604</b>
Koszty zakupu usług mediowych, marketingowych i licencji	- 13 167	- 16 080	- 1 713	- 583	4 071	- 27 472
<b>Przychody ze sprzedaży usług własnych</b>	<b>16 990</b>	<b>7 526</b>	<b>7 172</b>	<b>5 602</b>	<b>- 1 158</b>	<b>36 132</b>
Koszty sprzedanych usług	- 14 510	- 6 187	- 7 823	- 4 861	914	- 32 467
<b>Zysk/strata brutto ze sprzedaży</b>	<b>2 480</b>	<b>1 339</b>	<b>- 651</b>	<b>741</b>	<b>- 244</b>	<b>3 665</b>
Koszty ogólnego zarządu	- 3 015	- 1 353	- 534	- 944	244	- 5 602
<b>Strata ze sprzedaży</b>	<b>- 535</b>	<b>- 14</b>	<b>- 1 185</b>	<b>- 203</b>	<b>-</b>	<b>- 1 937</b>
Pozostałe przychody / koszty operacyjne netto	100	62	370	- 1	-	531
<b>Zysk/strata na działalności operacyjnej (EBIT)</b>	<b>- 435</b>	<b>48</b>	<b>- 815</b>	<b>- 204</b>	<b>-</b>	<b>- 1 406</b>
					-	
Amortyzacja	497	542	2 297	129	-	3 465
<b>EBITDA</b>	<b>62</b>	<b>590</b>	<b>1 482</b>	<b>- 75</b>	<b>-</b>	<b>2 059</b>

	<i>od 01.01.2015 do 30.09.2015</i>						
	<b>Segment agencyjny</b>	<b>Segment mediowy</b>	<b>Segment infrastrukturalny</b>	<b>Segment rozwiązań IT</b>	<i>Wyłączenia</i>	<b>Grupa K2</b>	
	<i>PLN'000</i>	<i>PLN'000</i>	<i>PLN'000</i>	<i>PLN'000</i>	<i>PLN'000</i>	<i>PLN'000</i>	
<b>Przychody ze sprzedaży usług</b>	<b>29 274</b>	<b>21 839</b>	<b>7 946</b>	<b>5 650</b>	<b>- 2 902</b>	<b>61 807</b>	
Koszty zakupu usług mediowych, marketingowych i licencji	- 11 134	- 14 085	- 1 602	- 530	1 451	-25 900	
<b>Przychody ze sprzedaży usług własnych</b>	<b>18 140</b>	<b>7 754</b>	<b>6 344</b>	<b>5 120</b>	<b>- 1 451</b>	<b>35 907</b>	
Koszty sprzedanych usług	- 14 580	- 6 466	- 6 474	- 4 472	1 231	- 30 761	
<b>Zysk/strata brutto ze sprzedaży</b>	<b>3 560</b>	<b>1 288</b>	<b>- 130</b>	<b>648</b>	<b>- 220</b>	<b>5 146</b>	
Koszty ogólnego zarządu	- 3 144	- 1 247	- 404	- 857	220	- 5 432	
<b>Strata ze sprzedaży</b>	<b>416</b>	<b>41</b>	<b>- 534</b>	<b>- 209</b>	<b>-</b>	<b>- 286</b>	
Pozostałe przychody / koszty operacyjne netto	137	- 53	318	- 12	-	390	
<b>Strata na działalności operacyjnej (EBIT)</b>	<b>553</b>	<b>- 12</b>	<b>- 216</b>	<b>- 221</b>	<b>-</b>	<b>104</b>	
					-		
Amortyzacja	692	542	1 872	88	-	3 194	
<b>EBITDA</b>	<b>1 245</b>	<b>530</b>	<b>1 656</b>	<b>-133</b>	<b>-</b>	<b>3 298</b>	

Dane porównawcze w Segmentach operacyjnych dotyczące okresu od 01.01.2015 do 30.09.2015 zostały przekształcone w związku ze zmianą prezentacji segmentów, która została przedstawiona po raz pierwszy w skonsolidowanym sprawozdaniu finansowym Grupy Kapitałowej K2 Internet za rok 2015.

**2.5.5. Uzupełniające informacje o kosztach operacyjnych Grupy K2**

<i>Koszty według rodzaju</i>	<i>od 01.01.2016 do 30.09.2016</i>	<i>od 01.07.2016 do 30.09.2016</i>	<i>od 01.01.2015 do 30.09.2015</i>	<i>od 01.07.2015 do 30.09.2015</i>
Amortyzacja	3 465	1 226	3 194	1 096
Materiały i energia	1 079	484	990	504
Usługi obce <sup>1</sup>	41 904	14 977	41 064	13 916
Podatki i opłaty	381	74	318	122
Wynagrodzenia	14 526	4 959	13 285	4 181
Ubezpieczenia społeczne i inne	2 146	791	1 704	523
Pozostałe koszty	2 040	679	1 430	554
Wartość sprzed. mat./towarów	-	-	109	- 3
<b>Razem</b>	<b>65 541</b>	<b>23 190</b>	<b>62 093</b>	<b>20 892</b>

<sup>1</sup>Na pozycję usługi obce składają się głównie koszty: zakupu usług mediowych, produkcji reklamowych, najmu powierzchni biurowych oraz innych podwykonawców.

**2.5.6. Rezerwy na zobowiązania Grupy K2**

<i>Rezerwy na zobowiązania</i>	<i>30.09.2016</i>	<i>31.12.2015</i>	<i>30.09.2015</i>
Badanie bilansu	44	29	43
Rezerwa na urlopy	539	472	370
Rezerwa na wynagrodzenia	6	517	164
Rezerwa na pozostałe koszty dotyczące bieżącego okresu	412	291	583
<b>Razem:</b>	<b>1 001</b>	<b>1 309</b>	<b>1 160</b>

**2.5.7. Odpisy aktualizujące należności Grupy K2**

<i>Odpisy aktualizujące należności</i>	<i>od 01.01.2016 do 30.09.2016</i>	<i>od 01.01.2015 do 31.12.2015</i>	<i>od 01.01.2015 do 30.09.2015</i>
<b>Odpisy aktualizujące na początek okresu</b>	<b>582</b>	<b>539</b>	<b>539</b>
Utworzenie odpisów	735	464	361
Rozwiązanie odpisów	- 682	- 421	- 322
<b>Odpisy aktualizujące na koniec okresu</b>	<b>635</b>	<b>582</b>	<b>578</b>

### 2.5.8. Zmiany zobowiązań warunkowych lub aktywów warunkowych

W okresie od przekazania raportu śródrocznego, spółkom z Grupy K2 została udzielona:

- gwarancja ubezpieczeniowa należytego wykonania umowy na łączną kwotę 16 tys. PLN, obowiązująca do dnia 16.01.2017 r.

Ponadto w dniu 03.08.2016 r. spółki z Grupy K2 tj. Agencja K2.pl Sp. z o.o. S.K.A., K2 Media S.A., K2 Search Sp. z o.o. podpisały z ING Bank Śląski S.A. umowę wykupu wierzytelności odwrotnego (Finansowanie Dostawców). Z limitem finansowania dostępnym dla Dostawców spółki Agencja K2.pl Sp. z o.o. S.K.A do łącznej wysokości 1.000 tys. PLN. , dla Dostawców spółki K2 Media S.A. do łącznej wysokości 500 tys. PLN, dla Dostawców spółki K2 Search Sp. z o.o. do łącznej wysokości 340 tys. PLN.

Umowa finansowania Dostawców obowiązuje do dnia 02.08.2017 r. Zawarte umowy zabezpieczone są weksłami in blanco. Rozpoczęcie finansowania dostawców nastąpiło we wrześniu 2016 r. Zobowiązania z tytułu dostaw i usług w faktoringu odwrotnym zostały wykazane w sprawozdaniu z sytuacji finansowej.

### 2.5.9. Objaśnienia dotyczące sezonowości lub cykliczności działalności w prezentowanym okresie

Branża mediowa i usługi związane z e-marketingiem charakteryzują się sezonowością. Zwykle większa część przychodów i zysków realizowana jest w czwartym kwartale.

### 2.5.10. Pozycje nietypowe wpływające na aktywa, zobowiązania, kapitał, wynik finansowy netto lub przepływy środków pieniężnych

Nie miały miejsca.

### 2.5.11. Emisje, wykup i spłaty dłużnych i kapitałowych papierów wartościowych

Nie miały miejsca.

### 2.5.12. Dywidendy

Dnia 21 czerwca 2016 r. Walne Zgromadzenie Akcjonariuszy jednostki dominującej podjęło uchwałę Nr 8, na podstawie której przeznaczono do podziału między akcjonariuszy jednostki dominującej tytułem dywidendy kwotę 2.485.032,00 PLN (słownie: dwa miliony czterysta osiemdziesiąt pięć tysięcy trzydzieści dwa złote). Na kwotę dywidendy składa się zysk netto jednostki dominującej za rok 2015 w kwocie 1.563.407,41 PLN oraz 921.624,59 PLN przeniesione z części kapitału zapasowego pochodzącego z zysku. Kwota dywidendy przypadająca na jedną akcję wyniosła 1 PLN (jeden złoty). Dzień dywidendy ustalono na 12 lipca 2016 r. a wypłata dywidendy miała miejsce 26 lipca 2016 r. Liczba akcji objętych dywidendą wyniosła 2.485.032.

### 2.5.13. Transakcje z jednostkami powiązаными w tym Radą Nadzorczą i Zarządem jednostki dominującej

<i>Wynagrodzenia członków Zarządu i Rady Nadzorczej jednostki dominującej w Grupie K2 Internet</i>	<i>od 01.01.2016 do 30.09.2016</i>	<i>od 01.01.2015 do 31.12.2015</i>	<i>od 01.01.2015 do 30.09.2015</i>
Zarząd	1 078	1 401	1 076
Rada Nadzorcza	66	65	48

## 2.5.14. Informacje o istotnych zdarzeniach po dniu bilansowym

Nie miały miejsca.

## 2.5.15. Dodatkowe informacje do raportu wymagane rozporządzeniem

### Opis organizacji Grupy Kapitałowej K2 Internet ze wskazaniem jednostek podlegających konsolidacji

Opis organizacji Grupy Kapitałowej został umieszczony w skróconym śródrocznym skonsolidowanym sprawozdaniu finansowym w pkt. 2.5.1 niniejszego skonsolidowanego raportu śródrocznego.

### Zmiany w strukturze jednostki gospodarczej

W okresie od przekazania poprzedniego raportu okresowego nie nastąpiły zmiany w strukturze jednostki gospodarczej, w tym w wyniku połączenia jednostek gospodarczych, przejęcia lub sprzedaży jednostek grupy kapitałowej emitenta, inwestycji długoterminowych, podziału, restrukturyzacji i zaniechania działalności.

### Realizacja wcześniej publikowanych prognoz wyników na dany rok

Grupa K2 Internet nie publikowała prognoz dotyczących wyników.

### Akcjonariusze posiadający co najmniej 5 % ogólnej liczby głosów na walnym zgromadzeniu emitenta na dzień przekazania niniejszego raportu

Według najlepszej wiedzy Emitenta, na dzień przekazania niniejszego raportu do publikacji, akcjonariuszami posiadającymi co najmniej 5 % ogólnej liczby głosów na walnym zgromadzeniu K2 Internet S.A. byli:

Akcjonariusze	Liczba posiadanych akcji	Udział % w kapitale zakładowym	Udział % w ogólnej liczbie głosów na WZA
Janusz Żebrowski <sup>1</sup>	401 480	16,15%	16,15%
Ipopema 30 FIZ Aktywów Niepublicznych <sup>2</sup>	248 500	9,99%	9,99%
Opoka TFI <sup>3</sup>	201 856	8,12%	8,12%
Bożena i Andrzej Kosińscy	170 603	6,86%	6,86%

<sup>1</sup> Dane na dzień 5 czerwca 2016 r. (dzień rejestracji) na podstawie listy osób uprawnionych do udziału w ZWZA K2 Internet S.A. w dniu 21 czerwca 2016 r.

<sup>2</sup> Podmiot powiązany z Grzegorzem Stulgisem - Członkiem Rady Nadzorczej

<sup>3</sup> Podmiot powiązany z Tomaszem Wołynko - Członkiem Rady Nadzorczej

W strukturze własności znacznych pakietów akcji Emitenta w okresie od przekazania poprzedniego raportu okresowego do dnia przekazania niniejszego raportu, wśród akcjonariuszy posiadających bezpośrednio lub pośrednio (przez podmioty zależne) co najmniej 5% ogólnej liczby głosów na walnym zgromadzeniu, nie nastąpiły zmiany.



**Zestawienie stanu posiadania akcji Emitenta lub uprawnień do nich przez osoby zarządzające i nadzorujące Emitenta na dzień przekazania niniejszego raportu**

Według najlepszej wiedzy Emitenta, na dzień przekazania niniejszego raportu do publikacji, następujące osoby nadzorujące i zarządzające K2 Internet S.A. posiadały akcje spółki:

Akcjonariusze	Liczba posiadanych akcji	Udział % w kapitale zakładowym	Udział % w ogólnej liczbie głosów na WZA
<b>Zarząd</b>			
Tomasz Tomczyk	105 000	4,22%	4,22%
<b>Rada Nadzorcza</b>			
Janusz Żebrowski	401 480	16,15%	16,15%

Nie nastąpiły zmiany w stanie posiadania akcji K2 Internet S.A., w okresie od przekazania poprzedniego raportu okresowego, będących w posiadaniu osób zarządzających i nadzorujących Emitenta.

**Postępowania toczące się przed sądem, organem właściwym dla postępowania arbitrażowego lub organu administracji publicznej**

W prezentowanym okresie nie odnotowano postępowań dotyczących zobowiązań albo wierzytelności emitenta lub spółki od niego zależnej, których wartość stanowi co najmniej 10% kapitałów własnych Emitenta.

**Informacje o zawarciu przez Emitenta lub jednostkę od niego zależną jednej lub wielu transakcji z podmiotami powiązаныmi, jeżeli pojedynczo lub łącznie są one istotne i zostały zawarte na innych warunkach niż rynkowe**

W prezentowanym okresie nie wystąpiły istotne transakcje zawarte z podmiotami powiązаныmi na warunkach innych niż rynkowe.

**Informacje o udzieleniu przez Emitenta lub przez jednostkę od niego zależną poręczeń kredytu lub pożyczki lub udzieleniu gwarancji - łącznie jednemu podmiotowi lub jednostce zależnej od tego podmiotu, jeżeli łączna wartość istniejących poręczeń lub gwarancji stanowi równowartość co najmniej 10% kapitałów własnych Emitenta**

Informacje dotyczące poręczeń kredytu lub pożyczki oraz udzieleniu gwarancji od przekazania poprzedniego raportu zostały umieszczone w skróconym śródrocznym skonsolidowanym sprawozdaniu finansowym w pkt. 2.5.8 „Zmiany zobowiązań warunkowych lub aktywów warunkowych” niniejszego skonsolidowanego raportu śródrocznego.

**Czynniki, które będą miały wpływ na osiągnięte wyniki w perspektywie co najmniej kolejnego kwartału**

Biorąc pod uwagę wyniki minionego kwartału oraz informacje na temat bieżących projektów i tych przewidzianych jeszcze do realizacji w czwartym kwartale 2016 r., Zarząd przewiduje, że skonsolidowane wyniki finansowe za rok 2016 będą znacząco niższe od wyników roku 2015. Zarząd oczekuje, że skonsolidowany roczny wynik na działalności operacyjnej będzie dodatni jakkolwiek uwarunkowane jest to m.in. rozpoczęciem przez Fabrity realizacji projektów dla Europejskiej Agencji Zarządzania Współpracą Operacyjną na Zewnętrznych Granicach Państw Członkowskich Frontex w ramach umowy zawartej w dniu 1 września b.r. W związku z pogorszeniem wyników Zarząd podjął szereg działań mających na celu zmniejszenie bazy kosztów stałych w kolejnych kwartałach i poprawę wyników w 2017r .

**Inne informacje, które zdaniem emitenta są istotne dla oceny jego sytuacji kadrowej, majątkowej, finansowej, wyniku finansowego i ich zmian, oraz informacje, które są istotne dla oceny możliwości realizacji zobowiązań przez emitenta**

Poziom zobowiązań finansowych w Grupie Kapitałowej jak również Emitenta utrzymuje się na stabilnym poziomie. Dnia 30 czerwca 2016 r. została przedłużona umowa kredytowa z Bankiem Handlowym w Warszawie S.A. o kredyt w rachunku bieżącym w kwocie 6.000 tys. PLN.

## 2.6. Zwięzły opis istotnych dokonań lub niepowodzeń emitenta w okresie, którego dotyczy raport, wraz z wykazem najważniejszych zdarzeń

W trzecim kwartale 2016 r. Grupa K2 Internet osiągnęła wyniki finansowe poniżej oczekiwań Zarządu. Odnotowaliśmy spadek skonsolidowanych wskaźników zyskowności w porównaniu z analogicznym okresem roku ubiegłego. Głównym powodem pogorszenia wyników działalności jest ograniczenie zamówień ze strony większości obsługiwanych spółek Skarbu Państwa w Segmencie Agencyjnym oraz dotychczasowy wolniejszy od przewidywanego rozwój biznesu w Segmencie Mediowym.

Biorąc pod uwagę wyniki minionego kwartału oraz informacje na temat projektów bieżących i przewidzianych jeszcze do realizacji w czwartym kwartale 2016 r., Zarząd przewiduje, że skonsolidowane wyniki finansowe za rok 2016 będą znacząco niższe od wyników roku 2015. Jednocześnie Zarząd oczekuje, że skonsolidowany roczny wynik na działalności operacyjnej będzie dodatni jakkolwiek uwarunkowane jest to m.in. rozpoczęciem przez FABRITY projektów dla Europejskiej Agencji Zarządzania Współpracą Operacyjną na Zewnętrznych Granicach Państw Członkowskich Frontex w ramach umowy zawartej w dniu 1 września br.

W związku z pogorszeniem wyników Zarząd podjął szereg działań mających na celu zmniejszenie bazy kosztów stałych w kolejnych kwartałach i poprawę wyników w roku 2017.

Agencja K2 w 3 kwartale br. utrzymała współpracę ze wszystkimi kluczowymi klientami, jednak część spółek Skarbu Państwa wstrzymała realizację zaplanowanych projektów bądź je odwołała, co przełożyło się na niższą niż zakładano realizację planu sprzedaży. Do grona nowych klientów dołączyły Netflix, Uber i Media Saturn Holding Polska. Agencja K2 rozwinęła również współpracę z firmami z branży Media i Rozrywka tj. CD Projekt Red oraz Disney Polska. CD Projekt Red powierzył Agencji K2 stworzenie kreacji do globalnej kampanii reklamowej GWINTA - Wiedźmińskiej Gry Karcianej. Projekt ten został zrealizowany w ramach kontynuacji współpracy zapoczątkowanej w marcu br., kiedy to Agencja przygotowała kreacje reklamowe dla drugiego dodatku do gry Wiedźmin 3 „Krew i Wino”. Kontynuując współpracę z Disney Polska, spółka prowadziła w trzecim kwartale br. prace nad akcją promocyjną premiery filmu Dr Strange. Ponadto Agencja K2 rozpoczęła w tym okresie świadczenie usług na rzecz IKEA Polska w zakresie rozwiązań Virtual Reality. Pierwsze tego typu rozwiązanie pokazujące zrównoważony rozwój firmy IKEA w Polsce zostało zaprezentowane gościom Forum Ekonomicznego w Krynicy.

W sierpniu br. uruchomiono również dwa duże projekty internetowe, tj. nowy serwis internetowy PKO Banku Polskiego oraz nową aplikację mobilną „Mój Carrefour” dla Carrefour Polska. Budowa serwisu PKO BP była ogromnym przedsięwzięciem, które obejmowało edycję 15 tys. podstron, dopasowanie ich do wszystkich urządzeń mobilnych, optymalizację serwisu pod kątem SEO, wreszcie, przystosowanie stron do różnych grup odbiorców, w tym także osób niedowidzących. Te wszystkie zmiany i nowe funkcjonalności sprawiły, że jeden z największych banków w Europie Środkowo-Wschodniej stał się jeszcze bardziej przyjazny swoim klientom. Z kolei zbudowana przez Agencję K2 aplikacja mobilna „Mój Carrefour”, digitalizująca program lojalnościowy, stała się najpopularniejszą aplikacją w swojej kategorii w App Store oraz Google Play.

K2 Digital Ventures (dawniej K2 Disruptive Lab), zespół Agencji K2 odpowiedzialny za łączenie świata startupów z wielkimi korporacjami, pomógł zbudować w jednej z największych polskich firm segmentu healthcare, Grupie Neuca, Inkubator Przedsiębiorczości. K2 Digital Ventures razem z Neuca, wyłoniło spośród pracowników zespół do poszukiwania i oceny start-upów działających na arenie globalnej, które swoim modelem biznesowym i technologią mogą przyczynić się do

wzrostu wartości spółki. Współpraca Neuca i K2 Digital Ventures skupia się także na wdrażaniu procesów inkubacji i tworzeniu struktur organizacyjnych, których celem jest motywowanie pracowników do generowania i komercjalizowania pomysłów biznesowych.

W trzecim kwartale 2016 roku spółki segmentu mediowego Grupy K2 (K2 Media i K2 Search) kontynuowały współpracę ze swoimi najważniejszymi klientami, takimi jak np. Nutricia, Carrefour, PZU, Provident, Stock czy Costa Coffee. Współpraca z największymi klientami segmentu mediowego pozostaje stabilna i stopniowo rozszerzana jest o nowe, często zaawansowane usługi, takie jak zakup programatyczny czy analityka internetowa. Po pierwszym półroczu, które charakteryzował z jednej strony spadek ilości przetargów oraz okazji nowobiznesowych, z drugiej natomiast koncentracja na utrzymaniu i rozwoju klientów długoterminowych (głównie międzynarodowych), miniony kwartał przyniósł spółkom segmentu mediowego kilkunastu nowych klientów - w większości przypadków pozyskanych w drodze przetargów. Przychody z nowo pozyskanych klientów w trzecim kwartale wzrosły ponad dwukrotnie w stosunku do poprzedniego kwartału i stanowiły blisko 20% przychodów całego segmentu mediowego.

Do grona nowych klientów dołączyły między innymi takie firmy jak pracuj.pl, Orbico Beauty czy Uber. Dla firm pracuj.pl i Orbico Beauty (dotyczy marek Azzaro i Clarins) prowadzona jest aktualnie obsługa z zakresu komunikacji mediowej online i offline, dla klienta Uber, wspólnie pozyskanego wraz z Agencją K2, realizowana jest komunikacja w mediach offline.

Ze spółkami segmentu mediowego rozpoczęły współpracę również takie firmy jak 8a.pl., Arteta czy firma OCHNIK. Ponadto K2 Media wygrało w trzecim kwartale przetarg na komunikację w mediach społecznościowych dla marki Playboy Fragrances z portfolio Coty, firmy z którą współpracuje od marca 2015.

Od początku 2016 roku K2 Media rozwija aktywnie ofertę telewizyjną, obejmującą zarówno działania w klasycznej TV, jak i w Internecie. 34% przychodów z projektów dla nowych klientów z trzech kwartałów br. stanowiła oferta TV. Negocjacje z mediami i zakup reklam TV odbywają się w ramach aliansu Newnited, zawiązanego z firmą Codemedia w 2015. K2Media estymuje, że przychody z działań TV do końca roku 2016 stanowiąc będą około 15% obrotu firmy.

K2 Media jako jedna z pierwszych agencji w Polsce zaczęła wykorzystywać w działaniach TV nowe narzędzie Nielsena o nazwie Digital Ad Ratings. Daje ono możliwość odniesienia wyników kampanii online do wyników kampanii prowadzonej w telewizji. To kolejne, po rzeczywistym modelowaniu atrybucji, rozwiązanie wprowadzone przez K2 Media wspomagające analizę danych kampanii i Big Data.

Konferencja o atrybucji, która miała miejsce w czerwcu br. przełożyła się w trzecim kwartale br. na wzrost sprzedaży z usług programmatic i poszerzenie o te działania zakresu współpracy m.in. z trzema głównymi klientami. Dalej rozwijana jest oferta analityki Big Data, która ma podnosić efektywność wykorzystania danych w strategiach i działaniach marketingowych online.

Bardzo duży akcent postawiony jest na dalszy rozwój oferty afiliacyjnej i performance marketingu. Przychody z tych usług w trzecim kwartale br. wzrosły ponad dwukrotnie w stosunku do analogicznego okresu 2015 roku. Ich wartość na początku kwartału przekroczyła obrót ubiegłego roku. Oferta afiliacyjna stanowi blisko 20% obrotu segmentu mediowego.

FABRITY, spółka w Grupie K2 dostarczająca biznesowe rozwiązania IT, w trzecim kwartale 2016 roku kontynuowała realizację długookresowych projektów dla klientów z sektora finansowego, przemysłu, farmacji i energetyki, jak również zapoczątkowane w tym roku projekty dla kilku klientów publicznych w Polsce. Przedłużony został także kontrakt ze spółką PKP PLK S.A.

Spółka istotnie zwiększyła udział przychodów pochodzących z eksportu usług profesjonalnych, głównie dzięki działalności centrum kompetencyjnego budującego rozwiązania zarządzania procesami biznesowymi na platformie „K2 blackpearl”. FABRITY realizowała w tym okresie projekty dla dwóch klientów w Wielkiej Brytanii, pozyskała nowego klienta z sektora produkcyjnego, z którym rozpoczęła współpracę w Niemczech oraz istotnie poszerzyła świadczenie usług dla obecnego klienta o współpracę w kilku innych krajach Europy. Dla tego klienta prowadzone były wcześniej projekty w Polsce.

Działalność zespołu sprzedaży w segmencie rynku publicznego została poszerzona o rynki europejskie w krajach anglojęzycznych, co zaowocowało zawarciem pierwszego rocznego kontraktu z instytucją publiczną w Irlandii.

W segmencie klientów komercyjnych w Polsce, FABRITY rozpoczęło współpracę z dużą firmą działającą w branży spedycyjnej, w obszarze dotyczącym budowy systemu informatycznego wspierającego podstawową działalność operacyjną firmy.

Zatrudnienie w trzecim kwartale wzrosło o kilka procent, głównie ze względu na rozbudowę oddziału firmy w Rzeszowie.

W trzecim kwartale OKTAWAVE Sp. z o.o. skoncentrowała się na zarządzaniu procesami związanymi z rozwojem nowych produktów, w tym systemu zarządzania DNS, API połączonego z metaserwisem oraz serwera identyfikującego i autoryzującego użytkowników. Pozwoli to już w nadchodzących miesiącach zaprezentować wczesne wersje tych aplikacji oraz rozpocząć testy konsumenckie.

W zakresie procedur wewnętrznych spółka przygotowywała się do audytu związanego z certyfikacją CSA STAR, który został przyznany spółce 20 października 2016 r. potwierdzając najwyższe bezpieczeństwo infrastruktury OKTAWAVE i wraz z uzyskanym wcześniej certyfikatem ISO 27001 stanie się przepustką do pozyskiwania największych klientów, w tym podmiotów z sektora publicznego.

Firma powołała także nowy dział w ramach dotychczasowej struktury, tj. OKTAWAVE Greenfield Reserch Labs, której głównym celem będzie działalność badawcza w obszarach nowych produktów i technologii, a także bezpieczeństwo platformy, skany oraz testy penetracyjne.

W zakresie działań sprzedażowych i marketingowych spółka przeprowadziła promocję obniżki cen na najmniejsze instancje, a także prowadziła procesy związane z przebudową programów partnerskich skierowanych głównie do resellerów. Działania te mają na celu powrót do trwałego trendu wzrostowego sprzedaży. OKTAWAVE kontynuuje również strategię edukacyjną w ramach meetupów oraz webinarium przeprowadzonych w cyklu Cloud Meeting. Firma nawiązała również strategiczne partnerstwa z KODO Software czy IDEA07, a z infrastruktury spółki zaczął korzystać m.in. mBank w swoim projekcie Firmowi.pl.

### 3. Jednostkowe wybrane dane finansowe K2 Internet S.A.

	<i>od 01.01.2016 do 30.09.2016</i>	<i>od 01.01.2015 do 30.09.2015</i>	<i>od 01.01.2016 do 30.09.2016</i>	<i>od 01.01.2015 do 30.09.2015</i>
	<i>PLN'000</i>	<i>PLN'000</i>	<i>EUR'000</i>	<i>EUR'000</i>
I. Przychody netto ze sprzedaży usług	13 609	13 940	3 115	3 352
II. Zysk/strata na działalności operacyjnej (EBIT)	- 380	- 338	- 87	- 81
III. EBITDA <sup>1</sup>	1 893	2 009	433	483
IV. Zysk/strata brutto	- 389	3 249	- 89	781
V. Zysk/strata netto	- 318	3 311	- 73	796
VI. Przepływy pieniężne netto z działalności operacyjnej	- 1 061	1 147	- 243	276
VII. Przepływy pieniężne netto z działalności inwestycyjnej	2 864	1 941	656	467
VIII. Przepływy pieniężne netto z działalności finansowej	- 2 099	- 2 975	- 480	- 715
IX. Przepływy pieniężne netto razem	- 296	113	- 68	27
X. Średnioważona liczba akcji	2 485 032	2 485 032	2 485 032	2 485 032
XI. Zysk/strata na jedną akcję	- 0,13 (PLN)	1,33 (PLN)	- 0,03 (EUR)	0,32 (EUR)
XII. Wypłacona dywidenda na jedną akcję	1,00 (PLN)	1,00 (PLN)	0,23 (EUR)	0,24 (EUR)
	<b>30.09.2016</b>	<b>31.12.2015</b>	<b>30.09.2016</b>	<b>31.12.2015</b>
XIII. Aktywa razem	52 076	53 577	12 077	12 572
XIV. Zobowiązania i rezerwy na zobowiązania	17 863	16 561	4 143	3 886
XV. Zobowiązania i rezerwy długoterminowe	5 502	11 520	1 276	2 703
XVI. Zobowiązania i rezerwy krótkoterminowe	12 361	5 041	2 867	1 183
XVII. Kapitał własny	34 213	37 016	7 934	8 686
XVIII. Kapitał podstawowy	2 485	2 485	576	583

Do przeliczenia danych pochodzących ze skróconego śródrocznego skonsolidowanego sprawozdania z zysków lub strat i innych całkowitych dochodów oraz skróconego śródrocznego skonsolidowanego sprawozdania z przepływów pieniężnych użyto kursów stanowiących średnią arytmetyczną kursów podawanych przez NBP na ostatni dzień miesiąca wchodzącego w skład okresu sprawozdawczego, tj.:

- z wyliczenia za okres 01.01.2015 - 30.09.2015 r. przyjęto kurs 1 EUR = 4,1585 PLN;

- z wyliczenia za okres 01.01.2016 - 30.09.2016 r. przyjęto kurs 1 EUR = 4,3688 PLN.

Do przeliczenia pozycji ze skróconego śródrocznego skonsolidowanego sprawozdania z sytuacji finansowej na EUR przyjęto średni kurs NBP ustalony na ostatni dzień okresu, którego dotyczą prezentowane dane, tj.:

- na dzień 31.12.2015 r. 1 EUR = 4,2615 PLN;

- na dzień 30.09.2016 r. 1 EUR = 4,3120 PLN.

<sup>1</sup>EBITDA rozumiana jako zysk/strata na działalności operacyjnej (EBIT) powiększony o amortyzację i odpisy na trwałą utratę wartości jeżeli występują.

## 4. Skrócone śródroczne jednostkowe sprawozdanie finansowe K2 Internet S.A.

### 4.1. Skrócone śródroczne jednostkowe sprawozdanie z sytuacji finansowej K2 Internet S.A.

Aktywa	30.09.2016	31.12.2015	30.09.2015
	PLN'000	PLN'000	PLN'000
<b>AKTYWA TRWAŁE</b>	<b>42 838</b>	<b>44 431</b>	<b>45 318</b>
Wartości niematerialne	4 783	6 080	6 492
Rzeczowe aktywa trwałe	2 178	3 506	3 871
Akcje i udziały w jednostkach zależnych	34 749	33 449	33 449
Aktywa z tytułu odroczonego podatku dochodowego	1 128	1 396	1 506
<b>AKTYWA OBROTOWE</b>	<b>9 238</b>	<b>9 146</b>	<b>11 625</b>
Należności z tytułu dostaw i usług	5 616	2 527	4 720
Pozostałe należności publicznoprawne	111	121	35
Pozostałe należności	70	89	579
Aktywa finansowe z tyt. udzielonych pożyczek	3 154	5 856	5 931
Pozostałe aktywa	227	197	195
Środki pieniężne i ich ekwiwalenty	60	356	165
<b>AKTYWA RAZEM</b>	<b>52 076</b>	<b>53 577</b>	<b>56 943</b>
<i>Pasywa</i>	<i>30.09.2016</i>	<i>31.12.2015</i>	<i>30.09.2015</i>
	PLN'000	PLN'000	PLN'000
<b>KAPITAŁ WŁASNY</b>	<b>34 213</b>	<b>37 016</b>	<b>38 764</b>
Kapitał podstawowy	2 485	2 485	2 485
Kapitał z emisji akcji powyżej ich wartości nominalnej	12 070	12 070	12 070
Zyski zatrzymane	19 627	20 549	20 549
Kapitał rezerwowý z tytułu emisji akcji pracowniczych	349	349	349
Wynik okresu bieżącego	- 318	1 563	3 311
<b>ZOBOWIĄZANIA I REZERWY NA ZOBOWIĄZANIA</b>	<b>17 863</b>	<b>16 561</b>	<b>18 179</b>
<b>Zobowiązania i rezerwy długoterminowe</b>	<b>5 502</b>	<b>11 520</b>	<b>11 591</b>
Rezerwa z tytułu odroczonego podatku dochodowego	5 296	5 635	5 722
Długoterminowe zobowiązania z tyt. leasingu finansowego	183	292	294
Długoterminowe zobowiązania z tyt. obligacji	-	5 555	5 483
Długoterminowe zobowiązania z tyt. kredytów	23	38	92
<b>Zobowiązania i rezerwy krótkoterminowe</b>	<b>12 361</b>	<b>5 041</b>	<b>6 588</b>
Zobowiązania z tytułu dostaw i usług	1 634	1 362	1 892
Pozostałe zobowiązania publicznoprawne	291	263	436
Zobowiązania z tytułu pożyczek i kredytów	788	18	648
Krótkoterminowe zobowiązania z tytułu leasingu finansowego	299	385	622
Krótkoterminowe zobowiązania z tyt. obligacji	5 769	-	-
Pozostałe zobowiązania	13	31	18
Rezerwy na zobowiązania	340	332	369
Pozostałe pasywa	3 227	2 650	2 603
<b>PASYWA RAZEM</b>	<b>52 076</b>	<b>53 577</b>	<b>56 943</b>

## 4.2. Skrócone śródroczne jednostkowe sprawozdanie z zysków lub strat i innych całkowitych dochodów K2 Internet S.A.

	<i>od 01.01.2016 do 30.09.2016</i>	<i>od 01.07.2016 do 30.09.2016</i>	<i>od 01.01.2015 do 30.09.2015</i>	<i>od 01.07.2015 do 30.09.2015</i>
	<i>PLN'000</i>	<i>PLN'000</i>	<i>PLN'000</i>	<i>PLN'000</i>
<b>Przychody ze sprzedaży usług</b>	<b>13 609</b>	<b>4 378</b>	<b>13 940</b>	<b>4 674</b>
Koszty sprzedanych usług	- 10 677	- 3 445	- 11 228	- 3 784
<b>Zysk brutto ze sprzedaży</b>	<b>2 932</b>	<b>933</b>	<b>2 712</b>	<b>890</b>
Koszty ogólnego zarządu	- 3 789	- 1 148	- 3 612	- 1 293
<b>Strata ze sprzedaży</b>	<b>- 857</b>	<b>- 215</b>	<b>- 900</b>	<b>- 403</b>
Pozostałe przychody / koszty operacyjne netto	477	132	562	129
<b>Zysk/strata na działalności operacyjnej (EBIT)</b>	<b>- 380</b>	<b>- 83</b>	<b>- 338</b>	<b>- 274</b>
Przychody / koszty finansowe netto	- 9	- 65	3 587	2
<b>Zysk/strata przed opodatkowaniem</b>	<b>- 389</b>	<b>- 148</b>	<b>3 249</b>	<b>- 272</b>
Podatek dochodowy	71	55	62	11
<b>Zysk/strata netto</b>	<b>- 318</b>	<b>- 93</b>	<b>3 311</b>	<b>- 261</b>
<b>Zysk/strata na jedną akcję (zł)</b>	<b>- 0,13</b>	<b>- 0,04</b>	<b>1,33</b>	<b>- 0,11</b>
<b>Zysk/strata za okres</b>	<b>- 318</b>	<b>- 93</b>	<b>3 311</b>	<b>- 261</b>
Inne całkowite dochody	-	-	-	-
Aktywa finansowe dostępne do sprzedaży	-	-	-	-
Zabezpieczenie przepływów pieniężnych	-	-	-	-
Zyski/straty aktuarialne	-	-	-	-
Podatek dochodowy dotyczący innych całkowitych dochodów	-	-	-	-
Inne całkowite dochody netto	-	-	-	-
<b>Całkowity dochód za okres</b>	<b>- 318</b>	<b>- 93</b>	<b>3 311</b>	<b>- 261</b>



### 4.3. Skrócone śródroczne jednostkowe sprawozdanie z przepływów pieniężnych K2 Internet S.A.

<i>Przepływy pieniężne z działalności operacyjnej</i>	<b>od 01.01.2016</b>	<i>od 01.01.2015</i>
	<b>do 30.09.2016</b>	<i>do 30.09.2015</i>
	<i>PLN'000</i>	<i>PLN'000</i>
<b>Zysk/strata przed opodatkowaniem</b>	<b>- 389</b>	<b>3 249</b>
Amortyzacja	2 273	2 347
Odsetki finansowe netto	144	54
Wynik na działalności inwestycyjnej	- 866	- 3 179
Zmiana stanu należności	- 3 060	- 2 061
Zmiana stanu pozostałych aktywów	- 30	26
Zmiana stanu rezerw i pozostałych pasywów	586	526
Zmiana stanu zobowiązań krótkoterminowych	281	185
<b>Środki pieniężne netto z działalności operacyjnej</b>	<b>- 1 061</b>	<b>1 147</b>
Podatek dochodowy zapłacony	-	-
<b>Przepływy pieniężne netto z działalności operacyjnej</b>	<b>- 1 061</b>	<b>1 147</b>
<i>Przepływy pieniężne z działalności inwestycyjnej</i>		
<b>Wpływy</b>	<b>4 266</b>	<b>5 753</b>
Sprzedaż rzeczowych aktywów trwałych i wartości niematerialnych	1 225	489
Otrzymane zwroty pożyczek	2 850	2 150
Otrzymane dywidendy	180	3 114
Otrzymane odsetki z działalności inwestycyjnej	11	-
<b>Wydatki</b>	<b>- 1 402</b>	<b>- 3 812</b>
Zakup rzeczowych aktywów trwałych oraz wartości niematerialnych	- 77	- 656
Udzielone pożyczki	- 25	- 3 156
Wydatki na jednostki zależne i stowarzyszone	- 1 300	-
<b>Przepływy pieniężne netto z działalności inwestycyjnej</b>	<b>2 864</b>	<b>1 941</b>
<i>Przepływy pieniężne z działalności finansowej</i>		
<b>Wpływy</b>	<b>770</b>	<b>532</b>
Zaciągnięcie pożyczek i kredytów	770	532
<b>Wydatki</b>	<b>- 2 869</b>	<b>- 3 507</b>
Splata pożyczek i kredytów	- 15	- 33
Wypłata dywidendy	- 2 485	- 2 485
Zapłacone raty leasingu finansowego	- 345	- 921
Płatności z tytułu odsetek finansowych	- 24	- 68
<b>Przepływy pieniężne netto z działalności finansowej</b>	<b>- 2 099</b>	<b>- 2 975</b>
<i>Przepływy razem</i>		
<b>Przepływy pieniężne netto razem</b>	<b>- 296</b>	<b>113</b>
Bilansowa zmiana stanu środków pieniężnych	- 296	113
<b>Środki pieniężne na początek okresu</b>	<b>356</b>	<b>52</b>
<b>Środki pieniężne na koniec okresu</b>	<b>60</b>	<b>165</b>

**4.4. Skrócone śródroczne jednostkowe zestawienie zmian kapitału własnym K2 Internet S.A.**

	Kapitał podstawowy	Kapitał z emisji akcji powyżej ich wartości nominalnej	Zyski zatrzymane	Kapitał rezerwowy z tytułu emisji akcji pracowniczych	Wynik okresu bieżącego	Razem kapitał własny
<b>Stan na 01.01.2015</b>	<b>2 485</b>	<b>12 070</b>	<b>23 034</b>	<b>349</b>	-	<b>37 938</b>
Wynik netto od 01.01.2015 do 30.09.2015	-	-	-	-	3 311	3 311
Wyłacony dywidenda	-	-	- 2 485	-	-	- 2 485
<b>Stan na 30.09.2015</b>	<b>2 485</b>	<b>12 070</b>	<b>20 549</b>	<b>349</b>	<b>3 311</b>	<b>38 764</b>
<b>Stan na 01.01.2015</b>	<b>2 485</b>	<b>12 070</b>	<b>23 034</b>	<b>349</b>	-	<b>37 938</b>
Wynik netto za 2015	-	-	-	-	1 563	1 563
Wyłacony dywidenda	-	-	- 2 485	-	-	- 2 485
<b>Stan na 31.12.2015</b>	<b>2 485</b>	<b>12 070</b>	<b>20 549</b>	<b>349</b>	<b>1 563</b>	<b>37 016</b>
<b>Stan na 01.01.2016</b>	<b>2 485</b>	<b>12 070</b>	<b>22 112</b>	<b>349</b>	-	<b>37 016</b>
Wynik netto od 01.01.2016 do 30.09.2016	-	-	-	-	- 318	- 318
Wyłacony dywidenda	-	-	- 2 485	-	-	- 2 485
<b>Stan na 30.09.2016</b>	<b>2 485</b>	<b>12 070</b>	<b>19 627</b>	<b>349</b>	<b>- 318</b>	<b>34 213</b>

## 4.5. Wybrane informacje objaśniające

### 4.5.1. Podstawa prawna sporządzenia skróconego śródrocznego jednostkowego sprawozdania finansowego

#### Oświadczenie o zgodności z MSSF

Niniejsze skrócone śródroczne jednostkowe sprawozdanie finansowe zostało sporządzone zgodnie z Międzynarodowymi Standardami Rachunkowości, Międzynarodowymi Standardami Sprawozdawczości Finansowej oraz związanymi z nimi interpretacjami ogłoszonymi w formie Rozporządzeń Komisji Europejskiej, a w kwestiach nieuregulowanych w tych standardach zgodnie z ustawą o rachunkowości.

#### Podstawa prawna sporządzenia skróconego śródrocznego jednostkowego sprawozdania finansowego

Prezentowane skrócone śródroczne jednostkowe sprawozdanie finansowe przedstawia: sytuację finansową K2 Internet S.A. na dzień 30 września 2016 r. oraz dane porównawcze na 31 grudnia 2015 r. jak również na dzień 30 września 2015 r., wyniki jej działalności za okres 9 i 3 miesięcy oraz przepływy pieniężne za okres 9 miesięcy, zakończony dnia 30 września 2016 r. i 30 września 2015 r.

Niniejsze skrócone śródroczne jednostkowe sprawozdanie finansowe zostało sporządzone zgodnie z MSR 34 „Śródroczna sprawozdawczość finansowa” oraz zgodnie z pozostałymi MSR i MSSF mającymi zastosowanie.

Skrócone śródroczne jednostkowe sprawozdanie finansowe nie obejmuje wszystkich informacji oraz ujawnień wymaganych w rocznym sprawozdaniu finansowym, dlatego należy je czytać łącznie z jednostkowym sprawozdaniem finansowym K2 Internet S.A. za rok obrotowy zakończony 31 grudnia 2015 r.

W niniejszym śródrocznym skróconym jednostkowym sprawozdaniu finansowym, dokonane przez Zarząd istotne osądy w zakresie stosowania przez Spółkę zasad rachunkowości i główne źródła szacowania niepewności były takie same jak opisane w rocznym jednostkowym sprawozdaniu finansowym K2 Internet S.A. za rok zakończony 31 grudnia 2015 r.

#### Waluta pomiaru i waluta skróconego śródrocznego jednostkowego sprawozdania finansowego

Walutą pomiaru Spółki i walutą sprawozdawczą niniejszego skróconego śródrocznego jednostkowego sprawozdania finansowego jest złoty polski. Niniejsze śródroczne skrócone jednostkowe sprawozdanie finansowe, o ile nie wskazano inaczej jest przedstawione w złotych, a wszystkie wartości, o ile nie wskazano inaczej, podane są w tysiącach złotych.

#### Kontynuacja działalności

Skrócone śródroczne jednostkowe sprawozdanie finansowe zostało sporządzone przy założeniu kontynuacji działalności w dającej się przewidzieć przyszłości. Na dzień sporządzenia skróconego śródrocznego jednostkowego sprawozdania finansowego nie istnieją żadne okoliczności wskazujące na zagrożenie kontynuacji działalności gospodarczej przez Spółkę.

#### Zatwierdzenie skróconego śródrocznego jednostkowego sprawozdania finansowego

Niniejsze skrócone śródroczne jednostkowe sprawozdanie finansowe zostało zatwierdzone do publikacji przez Zarząd w dniu 14 listopada 2016 r.

**4.5.2. Uzupełniające informacje o kosztach operacyjnych K2 Internet S.A.**

<i>Koszty według rodzaju</i>	<i>od 01.01.2016 do 30.09.2016</i>	<i>od 01.07.2016 do 30.09.2016</i>	<i>od 01.01.2015 do 30.09.2015</i>	<i>od 01.07.2015 do 30.09.2015</i>
Amortyzacja	2 273	746	2 347	816
Materiały i energia	556	161	558	164
Usługi obce	9 030	3 018	9 187	3 101
Podatki i opłaty	130	- 15	118	61
Wynagrodzenia	1 533	412	1 507	440
Ubezpieczenia społeczne i inne	310	88	340	108
Pozostałe koszty	634	183	666	380
Wartość sprzed. mat./towarów	-	-	117	7
<b>Razem</b>	<b>14 466</b>	<b>4 593</b>	<b>14 840</b>	<b>5 077</b>

**4.5.3. Rezerwy na zobowiązania K2 Internet S.A.**

<i>Rezerwy na zobowiązania</i>	<i>30.09.2016</i>	<i>31.12.2015</i>	<i>30.09.2015</i>
Badanie bilansu	30	20	30
Rezerwa na urlopy	173	182	211
Rezerwa na wynagrodzenia	-	3	-
Rezerwa na pozostałe koszty	137	127	128
<b>Razem</b>	<b>340</b>	<b>332</b>	<b>369</b>

**4.5.4. Odpisy aktualizujące należności K2 Internet S.A.**

<i>Odpisy aktualizujące należności</i>	<i>od 01.01.2016 do 30.09.2016</i>	<i>od 01.01.2015 do 31.12.2015</i>	<i>od 01.01.2015 do 30.09.2015</i>
<b>Odpisy aktualizujące na początek okresu</b>	<b>238</b>	<b>424</b>	<b>424</b>
Utworzenie odpisów	233	45	45
Rozwiązanie odpisów	- 241	- 231	- 226
<b>Odpisy aktualizujące na koniec okresu</b>	<b>230</b>	<b>238</b>	<b>243</b>

#### 4.5.5. Transakcje z jednostkami powiązаныmi w tym Radą Nadzorczą i Zarządem jednostki dominującej

Transakcje i salda z jednostkami zależnymi

	Przychody ze sprzedaży	Przychody finansowe	Koszty operacyjne	Koszty finansowe	Należności handlowe	Zobowiązania operacyjne	Aktywa z tytułu pożyczek	Długoterminowe zobowiązania finansowe
3 kwartały 2016 i na dzień 30.09.2016 r.	9 662	264	1 163	214	4 986	958	3 037	5 769
3 kwartały 2015 i na dzień 30.09.2015 r.	8 831	3 830	2 404	214	1 866	880	5 594	5 483

Wynagrodzenia członków Zarządu i Rady Nadzorczej w K2 Internet S.A.

od 01.01.2016  
do 30.09.2016

od 01.01.2015  
do 31.12.2015

od 01.01.2015  
do 30.09.2015

Zarząd		253 <sup>1</sup>		300 <sup>1</sup>		251 <sup>1</sup>		
Rada Nadzorcza		66		65		48		

<sup>1</sup>Wykazane wynagrodzenie Zarządu dotyczy jedynie K2 Internet S.A. Członkowie Zarządu pobierają także wynagrodzenie w innych spółkach z Grupy K2 Internet. Łączne wynagrodzenie Zarządu w ramach Grupy Kapitałowej K2 Internet prezentowane jest w skonsolidowanym sprawozdaniu finansowym Grupy K2.

#### 4.5.6. Informacja uzupełniająca

Pozostałe informacje i objaśnienia zostały ujawnione w skróconym śródrocznym skonsolidowanym sprawozdaniu Grupy Kapitałowej K2 Internet.

**Podpisy**

**Data: 14 listopada 2016 r.**

**Podpisy Członków Zarządu K2 Internet S.A.**

**Tomasz Tomczyk**  
Prezes Zarządu

**Rafał Ciszewski**  
Wiceprezes Zarządu

**Łukasz Lewandowski**  
Wiceprezes Zarządu

**Mariusz Tomczak**

Podpis osoby, której  
powierzono sporządzenie  
sprawozdania finansowego