

# **Grupa Kapitałowa Impera Capital S.A.**

**Śródroczne, skrócone, skonsolidowane sprawozdanie finansowe, sporządzone według Międzynarodowych Standardów Sprawozdawczości Finansowej za okres 3 miesięcy zakończony 31 marca 2013 roku**



**WYBRANE DANE FINANSOWE do Grupy Kapitałowej Impera Capital S.A. na 31.03.2013 r.**

Dotyczące skonsolidowanego sprawozdania finansowego

	w tys. zł		w tys. EUR	
	narastająco okres od 01.01.2013 do 31.03.2013	narastająco okres od 01.01.2012 do 31.03.2012	narastająco okres od 01.01.2013 do 31.03.2013	narastająco okres od 01.01.2012 do 31.03.2012
Przychody ze sprzedaży produktów, towarów i materiałów	554	320	133	77
Zysk (strata) brutto z podstawowej działalności	-1 786	-253	-428	-61
Zysk (strata) netto z podstawowej działalności	-3 189	-2 831	-764	-678
Zysk (strata) z działalności operacyjnej	-3 807	-1 431	-912	-343
Zysk (strata) brutto	-4 054	-1 708	-971	-409
Zysk (strata) netto	-3 947	-1 708	-946	-409
Przepływy środków pieniężnych z działalności operacyjnej (działalność kontynuowana)	86	-444	21	-106
Przepływy środków pieniężnych z działalności inwestycyjnej (działalność kontynuowana)	1 531	1 337	367	320
Przepływy środków pieniężnych z działalności finansowej (działalność kontynuowana)	-167	-452	-40	-108
Przepływy pieniężne netto razem (działalność kontynuowana)	1 450	441	347	106
	w tys. zł		w tys. EUR	
<b>wg stanu na:</b>	<b>31.03.2013</b>	<b>31.12.2012</b>	<b>31.03.2013</b>	<b>31.12.2012</b>
Aktywa, razem (na koniec bieżącego kwartału i koniec poprzedniego roku obrotowego)	91 074	91 922	21 802	22 485
Zobowiązania (na koniec bieżącego kwartału i koniec poprzedniego roku obrotowego)	31 224	30 238	7 475	7 396
Rezerwy (na koniec bieżącego kwartału i koniec poprzedniego roku obrotowego)	325	527	78	129
Kapitał własny (na koniec bieżącego kwartału i koniec poprzedniego roku obrotowego)	56 757	59 001	13 587	14 432
Kapitał własny przypisany akcjonariuszom jednostki dominującej (na koniec bieżącego kwartału i koniec poprzedniego roku obrotowego)	58 105	60 216	13 909	14 729
Kapitał zakładowy (na koniec bieżącego kwartału i koniec poprzedniego roku obrotowego)	5 140	5 140	1 230	1 257
Kapitał akcjonariuszy nie sprawujących kontroli (na koniec bieżącego kwartału i koniec poprzedniego roku obrotowego)	-1 348	-1 215	-323	-297
Liczba akcji (w szt.)	51 400 731	51 400 731	51 400 731	51 400 731
Wartość aktywów netto przypadającą jednostce dominującej na jedną akcję (w zł / EUR)	1,10	1,17	0,26	0,28

Śródroczny Skrócony Skonsolidowany Rachunek Zysków i Strat	za okres 01.01.2013 - 31.03.2013	za okres 01.01.2012 - 31.03.2012
<b>A. Udział w zyskach i stratach jednostki stowarzyszonej i wspólnych przedsięwzięć rozliczanych zgodnie z metodą praw własności</b>	<b>-1 230</b>	<b>-310</b>
<b>B. Przychody ze sprzedaży produktów, towarów i materiałów</b>	<b>554</b>	<b>320</b>
1. Przychody ze sprzedaży produktów	244	320
2. Przychody ze sprzedaży towarów i materiałów	310	
<b>C. Przychody z inwestycji</b>	<b>408</b>	<b>912</b>
1. Dywidendy i udział w zyskach	82	
2. Przychody z tytułu odsetek	326	912
3. Pozostałe przychody		
<b>D. Zysk (strata) ze zbycia inwestycji</b>	<b>-243</b>	<b>-1 593</b>
<b>E. Koszty sprzedanych produktów, towarów i materiałów, w tym:</b>	<b>314</b>	
1. Koszt wytworzenia sprzedanych produktów	300	
2. Wartość sprzedanych towarów i materiałów	14	
<b>F. Aktualizacja wartości inwestycji</b>	<b>-961</b>	<b>418</b>
<b>G. Zysk (strata) brutto z podstawowej działalności (A+B+C+/-D-E-F)</b>	<b>-1 786</b>	<b>-253</b>
<b>H. Koszty sprzedaży</b>		
<b>I. Koszty ogólnego zarządu</b>	<b>115</b>	<b>519</b>
<b>J. Koszty operacyjne</b>	<b>1 288</b>	<b>2 059</b>
<b>K. Zysk (strata) netto z podstawowej działalności (G-H-I-J)</b>	<b>-3 189</b>	<b>-2 831</b>
<b>L. Pozostałe przychody operacyjne</b>	<b>260</b>	<b>1 677</b>
1. Zysk ze zbycia niefinansowych aktywów trwałych		2
2. Dotacja rządowe	64	
3. Pozostałe przychody	196	1 675
<b>ł. Pozostałe koszty operacyjne</b>	<b>878</b>	<b>277</b>
1. Strata ze zbycia niefinansowych aktywów trwałych		
2. Aktualizacja wartości aktywów niefinansowych	528	
3. Pozostałe koszty	350	277
<b>M. Zysk (strata) z działalności operacyjnej (K+L-ł)</b>	<b>-3 807</b>	<b>-1 431</b>
<b>N. Przychody finansowe</b>	<b>62</b>	
1. Zysk (strata) na rozwodnieniu akcji w jednostkach zależnych/ stowarzyszonych		
2. Dywidendy i udziały w zyskach		
3. Przychody z tytułu odsetek	62	
4. Pozostałe przychody finansowe		
<b>O. Koszty finansowe</b>	<b>309</b>	<b>277</b>
1. Koszty z tytułu odsetek	309	91
2. Aktualizacja wartości inwestycji		
3. Pozostałe koszty finansowe		186
<b>P. Zysk (strata) brutto (M+N-O)</b>	<b>-4 054</b>	<b>-1 708</b>
<b>R. Podatek dochodowy</b>	<b>-107</b>	
a) część bieżąca		
b) część odroczone	-107	
<b>S. Pozostałe obowiązkowe zmniejszenia zysku (zwiększenia straty)</b>		
<b>T. Zysk (strata) netto</b>	<b>-3 947</b>	<b>-1 708</b>
<b>Przypisany:</b>	<b>-3 947</b>	<b>-1 708</b>
Akcjonariuszom jednostki dominującej	-3 871	
Akcjonariuszom nie sprawującym kontroli	-76	

<b>Śródroczne Skrócone Skonsolidowane Sprawozdanie z Całkowitych Dochodów</b>	<b>za okres 01.01.2013 - 31.03.2013</b>	<b>za okres 01.01.2012 - 31.03.2012</b>
Zysk (strata) netto	-3 947	-1 708
Zmiany w nadwyżce z przeszacowania		
Zyski (straty) z tytułu sprzedaży i przeszacowania składników aktywów finansowych dostępnych do sprzedaży	1 739	2 407
Efektywna część zysków i strat związanych z instrumentami zabezpieczającymi przepływy środków pieniężnych		
Zyski (straty) aktuarialne z programów określonych świadczeń emerytalnych		
Różnice kursowe z wyceny jednostek działających za granicą		
Udział w dochodach całkowitych jednostek stowarzyszonych		
Podatek dochodowy związany z elementami pozostałych całkowitych dochodów		
Suma dochodów całkowitych	-2 208	699
Suma dochodów całkowitych przypisana akcjonariuszom nie sprawującym kontroli	-76	0
Suma dochodów całkowitych przypadająca na podmiot dominujący	-2 132	699

Skrócone Śródroczne Skonsolidowane Sprawozdanie z Sytuacji Finansowej	Stan na 31.03.2013	Stan na 31.12.2012	Stan na 31.03.2012
<b>Aktywa</b>			
<b>A. Środki pieniężne i inne aktywa pieniężne</b>	1 920	470	8 121
<b>B. Portfel inwestycyjny</b>	75 963	77 609	114 231
I. Notowane krajowe akcje, inne papiery wartościowe i instrumenty finansowe	46 820	50 469	79 969
1. Akcje w jednostkach zależnych notowanych			
2. Akcje w jednostkach współzależnych notowanych			
3. Akcje w jednostkach stowarzyszonych notowanych	24 506	27 235	44 685
4. Akcje stanowiące udziały mniejszościowe w spółkach notowanych	22 314	23 234	35 275
5. Notowane dłużne papiery wartościowe			
6. Pozostałe notowane papiery wartościowe i instrumenty finansowe			9
II. Nienotowane krajowe papiery wartościowe, udziały i inne instrumenty finansowe	29 143	27 140	34 262
1. Akcje i udziały w jednostkach zależnych nienotowanych			
2. Akcje i udziały w jednostkach współzależnych nienotowanych			
3. Akcje i udziały w jednostkach stowarzyszonych nienotowanych	10 309	9 929	2 589
4. Akcje i udziały stanowiące udziały mniejszościowe w spółkach nienotowanych	15 826	14 160	29 982
5. Nienotowane dłużne papiery wartościowe	3 003	3 047	
6. Pozostałe nienotowane papiery wartościowe i inne instrumenty finansowe	5	4	1 691
III. Zagraniczne papiery wartościowe, udziały i inne instrumenty finansowe			
<b>C. Należności</b>	12 288	12 044	18 482
1. Należności z tytułu udzielonych pożyczek	2 250	2 283	5 653
2. Należności z tytułu zbytych (umorzonych) papierów wartościowych, udziałów i innych instrumentów finansowych	8 411	8 411	10 092
3. Należności z tytułu odsetek	820	772	1 518
4. Należności z tytułu dywidend i innych udziałów w zyskach			
5. Należności z tytułu dostaw i usług	553	384	46
6. Należności z tytułu podatków, dotacji, ceł, ubezpieczeń społecznych i zdrowotnych oraz innych świadczeń	161	72	34
7. Pozostałe należności	93	122	1 139
<b>D. Zapasy</b>	80	131	
<b>E. Inne aktywa</b>	753	916	757
1. Rzeczowe aktywa trwałe	169	168	212
2. Nieruchomości inwestycyjne			
3. Wartości niematerialne			
4. Wartość firmy jednostek podporządkowanych			
5. Rozliczenia międzyokresowe	584	748	445
5.1. Aktywa z tytułu odroczonego podatku dochodowego	325	325	259
5.2. Pozostałe rozliczenia międzyokresowe	259	423	186
6. Pozostałe			100
<b>F. Aktywa sklasyfikowane jako przeznaczone do sprzedaży</b>	70	752	4 225
<b>Aktywa, razem</b>	<b>91 074</b>	<b>91 922</b>	<b>145 816</b>
<b>A. Zobowiązania</b>	<b>31 224</b>	<b>30 238</b>	<b>39 668</b>
1. Zobowiązania z tytułu nabytych papierów wartościowych, udziałów i innych instrumentów finansowych			
2. Zobowiązania z tytułu zaciągniętych kredytów (pożyczek)	21 625	21 390	27 451
3. Zobowiązania z tytułu wyemitowanych dłużnych papierów wartościowych	7 903	7 786	7 988
4. Zobowiązania z tytułu dostaw i usług	1 629	866	194
4. Zobowiązania z tytułu podatków, ceł i ubezpieczeń	43	60	22
5. Pozostałe zobowiązania	24	136	4 013
6. Fundusze specjalne			
<b>B. Rozliczenia międzyokresowe</b>	2 768	2 156	55
<b>C. Rezerwy</b>	325	527	1 953
1. Rezerwa z tytułu odroczonego podatku dochodowego	325	431	259
2. Rezerwy na świadczenia emerytalne oraz inne obowiązkowe świadczenia pracowników			1 694
2.1. Długoterminowe			
2.2. Krótkoterminowe			1 694
3. Pozostałe rezerwy		96	
3.1. Długoterminowe			
3.2. Krótkoterminowe		96	
<b>D. Zobowiązania bezpośrednio związane z aktywami długoterminowymi sklasyfikowanymi jako przeznaczone do sprzedaży</b>			
<b>Aktywa netto (Aktywa, razem - Zobowiązania i rezerwy, razem)</b>	<b>56 757</b>	<b>59 001</b>	<b>104 140</b>

<b>Skrócone Śródroczne Skonsolidowane Sprawozdanie z Sytuacji Finansowej</b>	<b>Stan na 31.03.2013</b>	<b>Stan na 31.12.2012</b>	<b>Stan na 31.03.2012</b>
E. Kapitał własny	<b>56 757</b>	<b>59 001</b>	<b>104 140</b>
I. Kapitał własny przypisany akcjonariuszom jednostki dominującej	<b>58 105</b>	<b>60 216</b>	<b>104 140</b>
1. Kapitał zakładowy	<b>5 140</b>	<b>5 140</b>	<b>5 140</b>
2. Należne wpłaty na kapitał zakładowy (wielkość ujemna)			
3. Akcje własne (wielkość ujemna)			
4. Kapitał zapasowy	<b>110 762</b>	<b>110 762</b>	<b>127 782</b>
5. Kapitał rezerwowy z aktualizacji wyceny	<b>-10 845</b>	<b>-12 584</b>	<b>-9 963</b>
6. Pozostałe kapitały rezerwowe			
7. Różnice kursowe z przeliczenia jednostek podporządkowanych			
8. Zysk (strata) z lat ubiegłych	<b>-43 081</b>	<b>2 118</b>	<b>-17 111</b>
9. Zysk (strata) netto	<b>-3 871</b>	<b>-45 220</b>	<b>-1 708</b>
10. Odpisy z zysku netto w ciągu roku obrotowego (wielkość ujemna)			
II. Kapitał akcjonariuszy nie sprawujących kontroli	<b>-1 348</b>	<b>-1 215</b>	
Liczba akcji	<b>51 400 731</b>	<b>51 400 731</b>	<b>51 400 731</b>
Wartość aktywów netto na jedną akcję (w zł)	<b>1,13</b>	<b>1,17</b>	<b>2,03</b>
Rozwodniona liczba akcji			
Rozwodniona wartość aktywów netto na jedną akcję (w zł)			

## Zestawienie zmian w skonsolidowanym kapitale własnym

	Kapitał zakładowy	Kapitał zapasowy	Akcje własne	Kapitał rezerwowy z aktualizacji wyceny	Pozostałe kapitały rezerwowe	Niepodzielony wynik finansowy	Wynik finansowy bieżącego okresu	Kapitał własny akcjonariuszy jednostki dominującej	Kapitał akcjonariuszy nie sprawujących kontroli	Razem kapitały własne
<b>Za okres od 01.01.2013 do 31.03.2013</b>										
<b>Kapitał własny na dzień 01.01.2013 r.</b>	5 140	110 762	0	-12 584	0	2 118	-45 220	60 216	-1 215	59 001
Zmiany zasad (polityki) rachunkowości								0		0
Korekty z tyt. błędów podstawowych						-37		-37		-37
<b>Kapitał własny po korektach</b>	5 140	110 762	0	-12 584	0	2 081	-45 220	60 179	-1 215	58 964
Emisja akcji								0		0
Koszt emisji akcji								0		0
Płatności w formie akcji własnych								0		0
Wypłata dywidendy								0	0	0
Nabycie akcji własnych								0		0
Umorzenie akcji własnych								0		0
Sprzedaż akcji własnych								0		0
Podział zysku/straty						-45 220	45 220	0	0	0
Korekty konsolidacyjne						58		58	-57	1
Suma dochodów całkowitych				1 739			-3 871	-2 132	-76	-2 208
<b>Kapitał własny na dzień 31.03.2013 r.</b>	5 140	110 762	0	-10 845	0	-43 081	-3 871	58 105	-1 348	56 757

	Kapitał zakładowy	Kapitał zapasowy	Akcje własne	Kapitał rezerwowy z aktualizacji wyceny	Pozostałe kapitały rezerwowe	Niepodzielony wynik finansowy	Wynik finansowy bieżącego okresu	Kapitał własny akcjonariuszy jednostki dominującej	Kapitał akcjonariuszy niesprawujących kontroli	Razem kapitały własne
<b>Za okres od 01.01.2012 do 31.12.2012</b>										
<b>Kapitał własny na dzień 01.01.2012 r.</b>	5 140	127 782	0	-12 370	0	9 026	-26 019	103 559	0	103 559
Zmiany zasad (polityki) rachunkowości								0		0
Korekty z tyt. błędów podstawowych								0		0
<b>Kapitał własny po korektach</b>	5 140	127 782	0	-12 370	0	9 026	-26 019	103 559	0	103 559
Emisja akcji								0		0
Koszt emisji akcji								0		0
Płatności w formie akcji własnych								0		0
Wyplata dywidendy								0		0
Nabycie akcji własnych								0		0
Umorzenie akcji własnych								0		0
Sprzedaż akcji własnych								0		0
Podział zysku/straty		-17 020				-8 999	26 019	0		0
Korekty konsolidacyjne						2 091		2 091	-1 215	876
Suma dochodów całkowitych				-214			-45 220	-45 434		-45 434
<b>Kapitał własny na dzień 31.12.2012 r.</b>	5 140	110 762	0	-12 584	0	2 118	-45 220	60 216	-1 215	59 001

	Kapitał zakładowy	Kapitał zapasowy	Akcje własne	Kapitał rezerwowo z aktualizacji wyceny	Pozostałe kapitały rezerwowe	Niepodzielony wynik finansowy	Wynik finansowy bieżącego okresu	Kapitał własny akcjonariuszy jednostki dominującej	Kapitał akcjonariuszy niesprawujących kontroli	Razem kapitały własne
<b>Za okres od 01.01.2012 do 31.03.2012</b>										
<b>Kapitał własny na dzień 01.01.2012 r.</b>	<b>5 140</b>	<b>127 782</b>		<b>-12 370</b>		<b>9 026</b>	<b>-26 019</b>	<b>103 559</b>		<b>103 559</b>
Zmiany zasad (polityki) rachunkowości								0		0
Korekty z tyt. błędów podstawowych								0		0
<b>Kapitał własny po korektach</b>	<b>5 140</b>	<b>127 782</b>	<b>0</b>	<b>-12 370</b>	<b>0</b>	<b>9 026</b>	<b>-26 019</b>	<b>103 559</b>	<b>0</b>	<b>103 559</b>
Emisja akcji								0		0
Koszt emisji akcji								0		0
Płatności w formie akcji własnych								0		0
Wypłata dywidendy								0	0	0
Nabycie akcji własnych								0		0
Umorzenie akcji własnych								0		0
Sprzedaż akcji własnych								0		0
Podział zysku/straty						-26 019	26 019	0	0	0
Korekty konsolidacyjne						-118		-118		-118
Suma dochodów całkowitych				2 407		0	-1 708	699		699
<b>Kapitał własny na dzień 31.03.2012 r.</b>	<b>5 140</b>	<b>127 782</b>	<b>0</b>	<b>-9 963</b>	<b>0</b>	<b>-17 111</b>	<b>-1 708</b>	<b>104 140</b>	<b>0</b>	<b>104 140</b>

Pozycje Pozabilansowe	Stan na 31.03.2013	Stan na 31.12.2012	Stan na 31.03.2012
1. Należności warunkowe			
1.1. Od jednostek, w których Emitent posiada udziały zależnych (z tytułu)			
- otrzymanych gwarancji i poręczeń			
1.2. Od jednostek, w których Emitent posiada udziały mniejszościowe (z tytułu)			
- otrzymanych gwarancji i poręczeń			
1.3. Od jednostek powiązanych (z tytułu)			
- otrzymanych gwarancji i poręczeń			
1.4. Od pozostałych jednostek (z tytułu)			
- otrzymanych gwarancji i poręczeń			
2. Zobowiązania warunkowe	72 954	76 549	43 613
2.1. Na rzecz jednostek, w których Emitent posiada udziały zależnych (z tytułu)			
- udzielonych gwarancji i poręczeń			
2.2. Na rzecz jednostek, w których Emitent posiada udziały mniejszościowe (z tytułu)			
- udzielonych gwarancji i poręczeń			
2.3. Na rzecz jednostek powiązanych (z tytułu)	15 000	15 000	
2.4.1 Na rzecz pozostałych jednostek (z tytułu) w zł.	57 954	61 549	43 613
- zabezpieczenie spłaty kredytów w zł.	57 954	61 549	43 613
2.4.2 Na rzecz pozostałych jednostek (z tytułu) w EUR			
3. Inne (z tytułu)			
Pozycje pozabilansowe, razem w zł.	72 954	76 549	43 613
Pozycje pozabilansowe, razem w EUR.			

Śródroczny Skonsolidowany rachunek przepływów pieniężnych	za okres 01.01.2013 - 31.03.2013	za okres 01.01.2012 - 31.03.2012
<b>A. Przepływy środków pieniężnych z działalności operacyjnej</b>		
<b>I. Zysk (strata) brutto</b>	<b>-4 054</b>	<b>-1 708</b>
II. Korekty razem	4 140	1 264
1. Zysk z udziału w jednostkach stowarzyszonych	1 230	596
2. Amortyzacja	197	17
3. Zyski (straty) z tytułu różnic kursowych		
4. Odsetki i udziały w zyskach (dywidendy)	607	-594
5. Zysk (strata) z działalności inwestycyjnej	771	1 596
6. Zmiana stanu rezerw	-96	1 256
7. Zmiana stanu zapasów	51	
8. Zmiana stanu należności	1 710	-3 401
9. Zmiana stanu zobowiązań krótkoterminowych, z wyjątkiem pożyczek i kredytów	713	2 660
10. Zmiana stanu rozliczeń międzyokresowych	82	64
11. Zmiana stanu portfela inwestycyjnego	980	1 192
12. Inne korekty	-2 105	-2 122
<b>Gotówka z działalności operacyjnej</b>	<b>86</b>	<b>-444</b>
<b>Podatek dochodowy zapłacony/ zwrócony</b>		
<b>III. Przepływy pieniężne netto z działalności operacyjnej (I ±II)</b>	<b>86</b>	<b>-444</b>
<b>B. Przepływy środków pieniężnych z działalności inwestycyjnej</b>		
<b>I. Wpływy</b>	<b>2 344</b>	<b>4 565</b>
1. Zbycie wartości niematerialnych i prawnych oraz rzeczowych aktywów trwałych		65
2. Zbycie inwestycji w nieruchomości oraz wartości niematerialne i prawne		
3. Z aktywów finansowych, w tym:	2 011	1 000
a) w jednostkach powiązanych	1 797	30
b) w pozostałych jednostkach	214	970
- zbycie aktywów finansowych		591
- dywidendy i udziały w zyskach	82	
- spłata udzielonych pożyczek długoterminowych		
- odsetki	132	
- inne wpływy z aktywów finansowych		379
4. Inne wpływy inwestycyjne	333	3 500
<b>II. Wydatki</b>	<b>813</b>	<b>3 228</b>
1. Nabycie wartości niematerialnych i prawnych oraz rzeczowych aktywów trwałych	44	
2. Inwestycje w nieruchomości oraz wartości niematerialne i prawne		
3. Na aktywa finansowe, w tym:	468	3 126
a) w jednostkach powiązanych	468	2 748
b) w pozostałych jednostkach		378
- nabycie aktywów finansowych		378
- udzielone pożyczki długoterminowe		
4. Inne wydatki inwestycyjne	301	102
<b>III. Przepływy pieniężne netto z działalności inwestycyjnej (I - II)</b>	<b>1 531</b>	<b>1 337</b>
<b>C. Przepływy środków pieniężnych z działalności finansowej</b>		
<b>I. Wpływy</b>	<b>1 034</b>	
1. Wpływy netto z wydania udziałów (emisji akcji) i innych instrumentów kapitałowych oraz dopłat do kapitału	194	
2. Kredyty i pożyczki	840	
3. Emisja dłużnych papierów wartościowych		
4. Inne wpływy finansowe		

<b>II. Wydatki</b>	<b>1 201</b>	<b>452</b>
1. Nabycie udziałów (akcji) własnych		
2. Dywidendy i inne wypłaty na rzecz właścicieli		
3. Inne, niż wypłaty na rzecz właścicieli, wydatki z tytułu podziału zysku		
4. Spłaty kredytów i pożyczek	926	
5. Wykup dłużnych papierów wartościowych	103	
6. Z tytułu innych zobowiązań finansowych		
7. Płatności zobowiązań z tytułu umów leasingu finansowego	5	10
8. Odsetki	167	442
9. Inne wydatki finansowe		
<b>III. Przepływy pieniężne netto z działalności finansowej (I - II)</b>	<b>-167</b>	<b>-452</b>
<b>D. Przepływy pieniężne netto razem (A.III ± B.III ± C.III)</b>	<b>1 450</b>	<b>441</b>
<b>E. Bilansowa zmiana stanu środków pieniężnych, w tym</b>	<b>1 450</b>	<b>441</b>
- zmiana stanu środków pieniężnych z tytułu różnic kursowych		
- zmiana stanu środków pieniężnych z tytułu wyceny dłużnych papierów wartościowych typu buy/sell back i depozytów bankowych		
<b>F. Środki pieniężne na początek okresu</b>	<b>470</b>	<b>7 680</b>
<b>G. Środki pieniężne na koniec okresu (F ± E), w tym</b>	<b>1 920</b>	<b>8 121</b>
- o ograniczonej możliwości dysponowania	20	

	Z nieograniczoną zbywalnością notowane na giełdach	notowane na rynkach pozagiełdowych	nienotowane na rynkach regulowanych	Z ograniczoną zbywalnością
<b>Udziały mniejszościowe</b>				
wartość bilansowa				
wartość według ceny nabycia				3 305
wartość godziwa				
wartość rynkowa				
<b>Akcje i udziały w jednostkach zależnych</b>				
wartość bilansowa				70
wartość według ceny nabycia				70
wartość godziwa				70
wartość rynkowa				70
<b>Akcje i udziały w jednostkach współzależnych</b>				
wartość bilansowa				
wartość według ceny nabycia				
wartość godziwa				
wartość rynkowa				
<b>Akcje i udziały w jednostkach stowarzyszonych</b>				
wartość bilansowa	24 506			10 309
wartość według ceny nabycia	28 992			17 956
wartość godziwa	24 506			10 309
wartość rynkowa	24 506			10 309
<b>Dłużne papiery wartościowe</b>				
wartość bilansowa				
wartość według ceny nabycia				
wartość godziwa				
wartość rynkowa				
<b>Akcje i udziały mniejszościowe w pozostałych jednostkach krajowych</b>				
wartość bilansowa	22 314			15 826
wartość według ceny nabycia	63 495			12 157
wartość godziwa	22 314			15 826
wartość rynkowa	22 314			15 826
<b>INNE PAPIERY DŁUŻNE</b>				
wartość bilansowa			5	3 003
wartość według ceny nabycia			5	4 626
wartość godziwa			5	3 003
wartość rynkowa			5	3 003
<b>Zagraniczne papiery wartościowe</b>				
wartość bilansowa				
wartość według ceny nabycia				
wartość godziwa				
wartość rynkowa				
<b>RAZEM</b>				
<b>wartość bilansowa</b>	<b>46 820</b>	<b>0</b>	<b>5</b>	<b>29 208</b>
<b>wartość według ceny nabycia</b>	<b>92 487</b>	<b>0</b>	<b>5</b>	<b>38 114</b>
<b>wartość rynkowa</b>	<b>46 820</b>	<b>0</b>	<b>5</b>	<b>29 208</b>

**Dłużne papiery wartościowe****OBLIGACJE**

<b>Emitent</b>	<b>Nr serii</b>	<b>Termin wykupu</b>	<b>Wartość nominalna</b>	<b>Wartość w cenie nabycia</b>	<b>Wartość rynkowa</b>	<b>Należne odsetki</b>	<b>Udział w aktywach netto %</b>
Stolbud Gorzów Wlkp. S.A. *)	Obligacje zamienne na akcje serii B	2001-05-22	102	102	0	4	
Advadis S.A. w upadłości *)	Obligacje imienne B:2011	2013-03-15	1 500	1 338	0	27	
TMB S.A. w upadłości likwidacyjnej *)	Obligacje serii B	2012-06-18	372	186	0	0	
Dominium S.A.	Obligacje serii C	2013-11-22	3 000	3 000	3 003	3	5,29%
<b>Razem</b>			<b>4 974</b>	<b>4 626</b>	<b>3 003</b>	<b>34</b>	<b>5,29%</b>

\*) na obligacje oraz odsetki utworzono 100 % rezerwy

**Udziały mniejszościowe z programu powszechnej prywatyzacji**

(wszystkie dane liczbowe przedstawiono w tysiącach złotych)

Nazwa jednostki ze wskazaniem formy prawnej	Siedziba	Przedmiot działalności	Wartość bilansowa akcji (udziałów)	Procent posiadanego kapitału zakładowego	Udział w ogólnej liczbie głosów w walnym zgromadzeniu	Nieopłacona przez emitenta wartość akcji (udziałów) w jednostce	Otrzymane lub należne dywidendy (inne udziały w zyskach)
TPB TOMBUD Tomaszów Lub.	Tomaszów Lubelski	budownictwo ogólne i inżynieria lądowa	0	1,93	1,93	0	0
Bielskie Przedsiębiorstwo Instalacji sanitarnych BEPIS	Bielsko-Biała	wykonywanie instalacji hydraulicznych	0	1,93	1,93	0	0
BEZETEN S.A.	Bytom	produkcja i remonty maszyn i urządzeń dla przemysłu wydobywczego	0	1,93	1,93	0	0
Zakłady Górniczo Hutnicze SABINÓW	Częstochowa	wyrób konstrukcji stalowych	0	1,93	1,93	0	0
Zakłady Mebl Giętkich FAMEG S.A.	Radomsko	produkcja mebli	0	1,93	1,93	0	0
Wojewódzkie Przedsiębiorstwo Robót Inżynieryjnych S.A.	Częstochowa	przedsiębiorstwo budowlane	0	1,36	1,36	0	0
Przedsiębiorstwo Przemysłu Mięsnego TORMIĘS S.A.	Toruń	przetwórstwo mięsne	0	0,21	0,21	0	0
Zakłady Naprawcze Taboru Kolejowego S.A.	Ostrów Wlkp.	produkcja lokomotyw kolejowych i tramwajowych oraz taboru kolejowego	0	1,93	1,93	0	0
<b>Razem</b>			<b>0</b>			<b>0</b>	<b>0</b>

**Akcje i udziały w jednostkach podporządkowanych objętych konsolidacją**

(wszystkie dane liczbowe przedstawiono w tysiącach złotych)

Nazwa jednostki ze wskazaniem formy prawnej	Siedziba	Przedmiot działalności	Charakter powiązania kapitałowego	Liczba akcji (udziałów)	Wartość bilansowa	Wartość według metody praw własności	Wartość rynkowa (dla spółek notowanych)	Procent posiadanego kapitału zakładowego	Udział w ogólnej liczbie głosów w walnym zgromadzeniu	Nieopłacona przez emitenta wartość akcji (udziałów) w jednostce	Otrzymane lub należne dywidendy (inne udziały w zyskach)	Aktywa finansowe zaliczane do kategorii zgodnie z MSR 39
Impera Seed Fund Sp. z o.o.	Warszawa	dział. finansowa	zależna	500	50			100,00%	100,00%			Wycenione do wartości godziwej przez inne dochody całkowite
Invento Sp. z o.o.	Warszawa	produkcja opakowań	zależna	5 494	1 300			69,09%	69,09%			Wycenione do wartości godziwej przez inne dochody całkowite
Call2Action S.A. w upadłości likwidacyjnej	Warszawa	działalność związana z dystrybucją filmów, nagrania wideo i programów telewizyjnych	stowarzyszona	27 748 000	0			41,51%	34,24%			Wycenione do wartości godziwej przez inne dochody całkowite
BBI Seed Fund Sp. z o.o. Fundusz Kapitałowy sp. k.	Warszawa	działalność finansowa	stowarzyszona		3 605	2 280		49,99%	49,99%			Wycenione do wartości godziwej przez inne dochody całkowite
Dominium S.A.	Warszawa	działalność usługowa związana z żywieniem	stowarzyszona	1 369 242	6 300	7 429		20,02%	20,02%			Wycenione do wartości godziwej przez inne dochody całkowite
Tell S.A.	Poznań	działalność agentów specjalizujących się w sprzedaży określonego towaru lub określonej grupy towarów	stowarzyszona	1 157 970	11 348	24 506	11 348	20,39%	32,11%			Wycenione do wartości godziwej przez inne dochody całkowite
<b>Razem</b>	<b>X</b>	<b>X</b>	<b>X</b>	<b>X</b>	<b>22 603</b>	<b>34 215</b>	<b>11 348</b>	<b>X</b>	<b>X</b>	<b>X</b>	<b>0</b>	<b>X</b>

**Akcje i udziały mniejszościowe w pozostałych jednostkach krajowych**

(wszystkie dane liczbowe przedstawiono w tysiącach złotych)

Nazwa jednostki ze wskazaniem formy prawnej	Siedziba	Przedmiot działalności	Liczba akcji (udziałów)	Wartość godziwa akcji (udziałów)	Wartość rynkowa (dla spółek notowanych)	Procent posiadanego kapitału zakładowego	Udział w ogólnej liczbie głosów w walnym zgromadzeniu	Nieopłacona przez emitenta wartość akcji (udziałów) w jednostce	Otrzymane lub należne dywidendy (inne udziały w zyskach)	Aktywa finansowe zaliczane do kategorii zgodnie z MSR 39
<b>Notowane</b>										
Awbud S.A.	Fugasówka	roboty budowlane związane ze wznoszeniem budynków mieszkalnych i niemieszkalnych	13 167 130	8 032	8 032	15,97%	15,97%			Wycenione do wartości godziwej przez inne dochody całkowite
Awbud S.A.	Fugasówka	roboty budowlane związane ze wznoszeniem budynków mieszkalnych i niemieszkalnych	4 006 224	2 444	2 444	4,86%	4,86%			Wycenione w wartości godziwej przez wynik finansowy
Internity S.A.	Warszawa	działalność w zakresie architektury	1 049 360	3 159	3 159	12,60%	12,60%			Wycenione w wartości godziwej przez wynik finansowy
Korporacja Budowlana Kopahaus S.A.	Barlinek	produkcja pozostałych wyrobów stolarskich i ciesielskich dla budownictwa	7 000 000	8 680	8 680	13,33%	12,71%			Wycenione do wartości godziwej przez inne dochody całkowite

**Nienotowane**

Direct eServices S.A.*	Warszawa	produkcja komputerów i urządzeń peryferyjnych	822 686			14,32%	14,32%			Wycenione do wartości godziwej przez inne dochody całkowite
Ade Line S.A.	Prusice	działalność usługowa	93 500			3,74%	3,74%			Wycenione do wartości godziwej przez inne dochody całkowite
Signamed S.A.	Białystok	produkcja sprzętu medycznego	180			10,11%	10,11%			Wycenione do wartości godziwej przez inne dochody całkowite
Grupa Upos-Exorigo S.A.	Warszawa	produkcja artykułów piśmienniczych	676 859	5 002		6,77%	6,77%		82	Wycenione do wartości godziwej przez inne dochody całkowite
Zakłady Mięsne Silesia S.A.	Katowice	przetwarzanie i konserwowanie mięsa	1 412 000	10 824		11,43%	11,43%			Wycenione do wartości godziwej przez inne dochody całkowite
<b>Razem</b>				<b>38 141</b>	<b>22 315</b>				<b>82</b>	

\*W dniu 18 lutego 2013 r. Zarząd Giełdy Papierów Wartościowych w Warszawie S.A. podjął Uchwałę Nr 199/2013 w sprawie nałożenia na spółkę Direct eServices S.A. kary wykluczenia jej akcji z obrotu na rynku NewConnect.

**Aktywa sklasyfikowane jako przeznaczone do sprzedaży**

Nazwa jednostki ze wskazaniem formy prawnej	Siedziba	Przedmiot działalności	Charakter powiązania kapitałowego	Liczba akcji (udziałów)	Wartość godziwa akcji (udziałów)	Wartość rynkowa (dla spółek notowanych)	Procent posiadanego kapitału zakładowego	Udział w ogólnej liczbie głosów w walnym zgromadzeniu	Nieopłacone przez emitenta wartości akcji (udziałów) w jednostce	Otrzymałe lub należne dywidendy (inne udziały w zyskach)	Aktywa sklasyfikowane jako przeznaczone do sprzedaży
Family Fund 2 Sp. z o.o. S.K.A.	Warszawa	działalność holdingów finansowych	zależna	500	65		100,00%	100,00%			MSR 28 p. 13a
Family Fund 2 Sp. z o.o.	Warszawa	działalność holdingów finansowych	zależna	100	5		100,00%	100,00%			MSR 28 p. 13a
<b>Razem</b>					<b>70</b>						

**Rachunek wyników w podziale na segmenty sprawozdawcze**

Zarząd jednostki dominującej analizuje dane finansowe spółek na poziomie skonsolidowanego sprawozdania finansowego. Każda ze spółek GK Impera Capital S.A. stanowi osobny przedmiot segmentu.

Za okres od 1 stycznia 2013 roku do 31 marca 2013 roku

	Segment Funduszy Inwestycyjnych i Działalność Pokrewna	Pozostałe	Wyłączenia	Razem
<b>Działalność kontynuowana</b>				
<b>Przychody segmentu ogółem</b>	<b>1 405</b>	<b>386</b>	<b>-750</b>	<b>1 041</b>
Przychody segmentu (zewnątrzne)	1 405	386	-750	1 041
Przychody segmentu (wewnętrzne)	0	0	0	-
<b>Koszty segmentu ogółem</b>	<b>-2 702</b>	<b>-737</b>	<b>-1 656</b>	<b>-5 095</b>
Koszty segmentu (zewnątrzne)	-2 702	-737	-1 656	-5 095
Koszty segmentu (wewnętrzne)	0		0	-
<b>Wynik segmentu</b>	<b>-1 297</b>	<b>-351</b>	<b>-2 406</b>	<b>-4 054</b>
<b>Zysk/strata przed opodatkowaniem</b>	<b>-1 297</b>	<b>-351</b>	<b>-2 406</b>	<b>-4 054</b>
Podatek dochodowy	0	-107		-107
<b>Zysk/strata netto</b>	<b>-1 297</b>	<b>-244</b>	<b>-2 406</b>	<b>-3 947</b>
<b>Działalność zaniechana</b>				
<b>Zysk/Strata akcjonariuszy nie sprawujących kontroli</b>				<b>0</b>
<b>Zysk okresu obrotowego z działalności zaniechanej</b>	<b>0</b>		<b>0</b>	<b>0</b>
<b>Zysk okresu obrotowego z działalności kontynuowanej i działalności zaniechanej</b>	<b>-1 297</b>	<b>-244</b>	<b>-2 406</b>	<b>-3 947</b>

**Rachunek wyników w podziale na segmenty sprawozdawcze**

Zarząd jednostki dominującej analizuje dane finansowe spółek na poziomie skonsolidowanego sprawozdania finansowego. Każda ze spółek Impera Capital S.A. stanowi osobny przedmiot segmentu.

Za okres od 1 stycznia 2012 roku do 31 marca 2012 roku

	Segment Funduszy Inwestycyjnych i Działalność Pokrewna	Pozostała działalność inwestycyjna	Korekty konsolidacyjne	Razem
<b>Działalność kontynuowana</b>				
<b>Przychody segmentu ogółem</b>	<b>886</b>	<b>0</b>	<b>429</b>	<b>1 315</b>
Przychody segmentu (zewnątrzne)	886		429	1 315
Przychody segmentu (wewnętrzne)				0
<b>Koszty segmentu ogółem</b>	<b>-2 402</b>	<b>-312</b>	<b>-309</b>	<b>-3 023</b>
Koszty segmentu (zewnątrzne)	-2 402	-312	-309	-3 023
Koszty segmentu (wewnętrzne)				0
<b>Wynik segmentu</b>	<b>-1 516</b>	<b>-312</b>	<b>120</b>	<b>-1 708</b>
				0
<b>Zysk/strata przed opodatkowaniem</b>	<b>-1 516</b>	<b>-312</b>	<b>120</b>	<b>-1 708</b>
Podatek dochodowy				0
<b>Zysk/strata netto</b>	<b>-1 516</b>	<b>-312</b>	<b>120</b>	<b>-1 708</b>
<b>Zysk/Strata mniejszości</b>				<b>0</b>
<b>Działalność zaniechana</b>				
<b>Zysk okresu obrotowego z działalności zaniechanej</b>	<b>0</b>	<b>0</b>	<b>0</b>	<b>0</b>
				0
<b>Zysk okresu obrotowego z działalności kontynuowanej i działalności zaniechanej</b>	<b>-1 516</b>	<b>-312</b>	<b>120</b>	<b>-1 708</b>

## WYBRANE DANE FINANSOWE Impera Capital S.A. na dzień 31.03.2013 r.

	w tys. zł		w tys. EUR	
	1 kwartał narastająco / 2013 okres od 13-01-01 do 13-03-31	1 kwartał narastająco / 2012 okres od 12-01-01 do 12- 03-31	1 kwartał narastająco / 2013 okres od 13-01-01 do 13- 03-31	1 kwartał narastająco / 2012 okres od 12-01-01 do 12- 03-31
Przychody z inwestycji	408	912	98	218
Wynik z inwestycji netto	-1 823	955	-437	229
Zyski (straty) z inwestycji	511	-1 619	122	-388
Zysk (strata) z działalności operacyjnej	-1 312	-664	-314	-159
Zysk (strata) brutto	-1 312	-664	-314	-159
Zysk (strata) netto	-1 312	-664	-314	-159
Przepływy środków pieniężnych z działalności operacyjnej (działalność kontynuowana)	950	1 061	228	254
Przepływy środków pieniężnych z działalności finansowej (działalność kontynuowana)	-249	-443	-60	-106
Przepływy pieniężne netto razem (działalność kontynuowana)	701	618	168	148
	w tys. zł		w tys. EUR	
<b>wg stanu na:</b>	<b>31.03.2013</b>	<b>31.12.2012</b>	<b>31.03.2013</b>	<b>31.12.2012</b>
Aktywa, razem (na koniec bieżącego kwartału i koniec poprzedniego roku obrotowego)	76 391	84 896	18 287	20 766
Zobowiązania i rezerwy, razem (na koniec bieżącego kwartału i koniec poprzedniego roku obrotowego)	22 933	25 538	5 490	6 247
Zobowiązania długoterminowe (na koniec bieżącego kwartału i koniec poprzedniego roku obrotowego)				
Zobowiązania krótkoterminowe (na koniec bieżącego kwartału i koniec poprzedniego roku obrotowego)	22 609	25 118	5 412	6 144
Kapitał własny (na koniec bieżącego kwartału i koniec poprzedniego roku obrotowego)	53 431	59 331	12 790	14 513
Kapitał zakładowy (na koniec bieżącego kwartału i koniec poprzedniego roku obrotowego)	5 140	5 140	1 230	1 257
Liczba akcji (w szt.)	51 400 731	51 400 731	51 400 731	51 400 731
Wartość aktywów netto przypadającą jednostce dominującej na jedną akcję (w zł / EUR)	1,04	1,80	0,25	0,43

**Śródroczny skrócony rachunek zysków i strat**

(wszystkie dane liczbowe przedstawiono w tysiącach złotych)

	<b>01.01.2013-31.03.2013</b>	<b>01.01.2012-31.03.2012</b>
<b>A. Przychody z inwestycji</b>	<b>408</b>	<b>912</b>
1. Udział w wyniku finansowym netto		
1.1. Z tytułu udziałów w jednostkach stowarzyszonych		
2. Przychody z akcji, innych papierów wartościowych i instrumentów finansowych oraz udziałów	82	
2.1. Z tytułu dłużnych papierów wartościowych		
2.2. Z tytułu udziałów mniejszościowych	82	
2.3. Z tytułu innych papierów wartościowych, instrumentów finansowych i udziałów		
3. Przychody z tytułu odsetek	326	912
4. Dodatnie różnice kursowe		
5. Pozostałe		
<b>B. Pozostałe przychody operacyjne</b>	<b>186</b>	<b>1 962</b>
<b>C. Koszty operacyjne</b>	<b>-1 003</b>	<b>-2 059</b>
1. Koszty działalności	-990	-2 042
1.1. Wynagrodzenie firmy zarządzającej		-564
1.2. Usługi doradztwa finansowego		
1.3. Usługi prawne	-1	-6
1.4. Odsetki z tytułu zaciągniętych kredytów (pożyczek)	-571	-882
1.5. Ujemne różnice kursowe		
1.6. Pozostałe koszty	-418	-590
2. Amortyzacja środków trwałych oraz wartości niematerialnych i prawnych	-13	-17
<b>D. Pozostałe koszty operacyjne</b>	<b>-346</b>	<b>-277</b>
<b>E. Aktualizacja wartości inwestycji</b>	<b>-1 068</b>	<b>417</b>
<b>F. Wynik z inwestycji netto (A + B – C – D + E)</b>	<b>-1 823</b>	<b>955</b>
<b>G. Zyski (straty) z inwestycji</b>	<b>511</b>	<b>-1 619</b>
1. Zyski (straty) z inwestycji	511	-1 619
1.1 Zyski (straty) z inwestycji akcji zaklasyfikowanych do obrotu		
1.2 Zyski (straty) z inwestycji akcji zaklasyfikowanych do sprzedaży	511	-1 619
<b>H. Zysk (strata) brutto (F+G)</b>	<b>-1 312</b>	<b>-664</b>
<b>I. Podatek dochodowy</b>		
a) część bieżąca		
b) część odroczone		
<b>J. Pozostałe obowiązkowe zmniejszenia zysku (zwiększenia straty)</b>		
<b>K. Zysk (strata) netto na działalności kontynuowanej</b>	<b>-1 312</b>	<b>-664</b>
<b>L. Strata za rok obrotowy na działalności zaniechanej</b>		
<b>Ł. Zysk (strata) netto (H + I)</b>	<b>-1 312</b>	<b>-664</b>
Średnia ważona liczba akcji zwykłych w okresie	51 400 731	51 400 731
Zysk/strata netto na jedną akcję (w zł)	-0,03	-0,01

**Śródroczne skrócone sprawozdanie z całkowitych dochodów**

	<b>01.01.2013-31.03.2013</b>	<b>01.01.2012-31.03.2012</b>
<b>Zysk (strata) netto</b>	<b>-1 312</b>	<b>-664</b>
Zyski (straty) z tytułu sprzedaży i przeszacowania składników aktywów finansowych dostępnych do sprzedaży	-4 588	4 066
Efektywna część zysków i strat związanych z instrumentami zabezpieczającymi przepływy środków pieniężnych		
Zyski (straty) aktuarialne z programów określonych świadczeń emerytalnych		
Podatek dochodowy związany z elementami pozostałych całkowitych dochodów		
<b>Suma dochodów całkowitych</b>	<b>-5 900</b>	<b>3 402</b>

## Śródroczne sprawozdanie ze zmian w kapitale własnym

	Kapitał zakładowy	Kapitały zapasowy	Kapitał rezerwowy z aktualizacji wyceny	Pozostałe kapitały rezerwowe	Zysk (strata) z lat ubiegłych	Zysk (strata) netto	Kapitał własny ogółem
<b>Kapitał własny na dzień 01.01.2013 r.</b>	<b>5 140</b>	<b>108 218</b>	<b>-31 193</b>			<b>-22 834</b>	<b>59 331</b>
Zmiany zasad (polityki) rachunkowości							
Korekty z tyt. błędów podstawowych							
<b>Kapitał własny po korektach</b>	<b>5 140</b>	<b>108 218</b>	<b>-31 193</b>			<b>-22 834</b>	<b>59 331</b>
Emisja akcji							
Koszty emisji akcji							
Płatność w formie akcji własnych							
Wypłata dywidendy							
Podział zysku/straty					-22 834	22 834	
Suma dochodów całkowitych			-4 588			-1 312	-5 900
<b>Kapitał własny na dzień 31.03.2013 r.</b>	<b>5 140</b>	<b>108 218</b>	<b>-35 781</b>		<b>-22 834</b>	<b>-1 312</b>	<b>53 431</b>
<b>Kapitał własny na dzień 01.01.2012 r.</b>	<b>5 140</b>	<b>125 238</b>	<b>-24 097</b>		<b>-1 584</b>	<b>-15 437</b>	<b>89 261</b>
Zmiany zasad (polityki) rachunkowości							
Korekty z tyt. błędów podstawowych							
<b>Kapitał własny po korektach</b>	<b>5 140</b>	<b>125 238</b>	<b>-24 097</b>		<b>-1 584</b>	<b>-15 437</b>	<b>89 261</b>
Emisja akcji							
Pozostałe							
Koszty emisji akcji							
Płatność w formie akcji własnych							
Wypłata dywidendy							
Podział zysku/straty		-17 020			1 584	15 437	
Suma dochodów całkowitych			-7 096			-22 834	-29 930
<b>Kapitał własny na dzień 31.12.2012 r.</b>	<b>5 140</b>	<b>108 218</b>	<b>-31 193</b>			<b>-22 834</b>	<b>59 331</b>

<b>Kapitał własny na dzień 01.01.2012 r.</b>	<b>5 140</b>	<b>125 239</b>	<b>-24 097</b>		<b>-1 584</b>	<b>-15 437</b>	<b>89 261</b>
Zmiany zasad (polityki) rachunkowości							
Korekty z tyt. błędów podstawowych							
<b>Kapitał własny po korektach</b>	<b>5 140</b>	<b>125 239</b>	<b>-24 097</b>		<b>-1 584</b>	<b>-15 437</b>	<b>89 261</b>
Emisja akcji							
Koszty emisji akcji							
Płatność w formie akcji własnych							
Wypłata dywidendy							
Podział zysku/straty					-15 437	15 437	
Suma dochodów całkowitych			4 066			-664	3 402
<b>Kapitał własny na dzień 31.03.2012 r.</b>	<b>5 140</b>	<b>125 239</b>	<b>-20 031</b>		<b>-17 021</b>	<b>-664</b>	<b>92 663</b>

**Śródroczne skrócone Sprawozdanie z Sytuacji Finansowej (wg stopnia płynności)**

(wszystkie dane liczbowe przedstawiono w tysiącach złotych)

	Stan na 31.03.2013	Stan na 31.12.2012	Stan na 31.03.2012
<b>Aktywa</b>			
<b>A. Środki pieniężne i inne aktywa pieniężne</b>	<b>1 116</b>	<b>415</b>	<b>8 110</b>
<b>B. Portfel inwestycyjny</b>	<b>63 746</b>	<b>69 571</b>	<b>101 936</b>
I. Notowane krajowe akcje, inne papiery wartościowe i instrumenty finansowe	33 662	35 457	66 337
1. Akcje w jednostkach zależnych notowanych			
2. Akcje w jednostkach współzależnych notowanych			
3. Akcje w jednostkach stowarzyszonych notowanych	11 348	12 223	31 062
4. Akcje stanowiące udziały mniejszościowe w spółkach notowanych	22 314	23 234	35 275
5. Notowane dłużne papiery wartościowe			
6. Pozostałe notowane papiery wartościowe i instrumenty finansowe			
II. Nienotowane krajowe papiery wartościowe, udziały i inne instrumenty finansowe	30 084	34 114	35 599
1. Akcje i udziały w jednostkach zależnych nienotowanych	1 350	1 350	50
2. Akcje i udziały w jednostkach współzależnych nienotowanych			
3. Akcje i udziały w jednostkach stowarzyszonych nienotowanych	9 905	15 557	3 876
4. Akcje i udziały stanowiące udziały mniejszościowe w spółkach nienotowanych	15 826	14 160	29 982
5. Nienotowane dłużne papiery wartościowe	3 003	3 047	1 691
6. Pozostałe nienotowane papiery wartościowe i inne instrumenty finansowe			
III. Zagraniczne papiery wartościowe, udziały i inne instrumenty finansowe			
<b>C. Należności</b>	<b>10 706</b>	<b>13 282</b>	<b>17 914</b>
1. Należności z tytułu udzielonych pożyczek	1 750	3 783	5 653
2. Należności z tytułu zbytych (umorzonych) papierów wartościowych, udziałów i innych instrumentów finansowych	8 411	8 461	10 093
3. Należności z tytułu odsetek	377	905	1 518
4. Należności z tytułu dywidend i innych udziałów w zyskach			
5. Należności z tytułu podatków, dotacji, ceł, ubezpieczeń społecznych i zdrowotnych oraz innych świadczeń	13	13	13
6. Pozostałe należności	155	120	637
<b>D. Inne aktywa</b>	<b>753</b>	<b>915</b>	<b>755</b>
1. Rzeczowe aktywa trwałe	169	168	212
2. Nieruchomości inwestycyjne			
3. Wartości niematerialne			
4. Rozliczenia międzyokresowe	584	747	443
4.1. Aktywa z tytułu odroczonego podatku dochodowego	324	324	259
4.2. Pozostałe rozliczenia międzyokresowe	260	423	184
5. Pozostałe aktywa			100
<b>E. Aktywa sklasyfikowane jako przeznaczone do sprzedaży</b>	<b>70</b>	<b>713</b>	<b>4 225</b>
<b>Aktywa, razem</b>	<b>76 391</b>	<b>84 896</b>	<b>132 940</b>
<b>A. Zobowiązania</b>	<b>22 609</b>	<b>25 118</b>	<b>38 268</b>
1. Zobowiązania z tytułu nabytych papierów wartościowych, udziałów i innych instrumentów finansowych			
2. Zobowiązania z tytułu zaciągniętych kredytów (pożyczek)	14 280	14 258	27 451
3. Zobowiązania z tytułu wyemitowanych dłużnych papierów wartościowych	7 903	7 785	7 988
4. Zobowiązania z tytułu podatków, ceł i ubezpieczeń	25	12	10
5. Pozostałe zobowiązania	401	3 063	2 819
<b>B. Rozliczenia międzyokresowe</b>	<b>27</b>	<b>27</b>	<b>55</b>
<b>C. Rezerwy</b>	<b>324</b>	<b>420</b>	<b>1 954</b>
1. Rezerwa z tytułu odroczonego podatku dochodowego	324	324	259
2. Rezerwy na świadczenia emerytalne oraz inne obowiązkowe świadczenia pracowników			
2.1. Długoterminowe			
2.2. Krótkoterminowe			
3. Pozostałe rezerwy		96	1 695
3.1. Długoterminowe			
3.2. Krótkoterminowe		96	1 695
<b>D. Zobowiązania bezpośrednio związane z aktywami długoterminowymi sklasyfikowanymi jako przeznaczone do sprzedaży</b>			
<b>Aktywa netto (Aktywa, razem - Zobowiązania i rezerwy, razem)</b>	<b>53 431</b>	<b>59 331</b>	<b>92 663</b>

<b>E. Kapitał własny</b>	<b>53 431</b>	<b>59 331</b>	<b>92 663</b>
1. Kapitał zakładowy	5 140	5 140	5 140
2. Należne wpłaty na kapitał zakładowy (wielkość ujemna)			
3. Akcje własne (wielkość ujemna)			
4. Kapitał zapasowy	108 218	108 218	125 239
5. Kapitał rezerwowy z aktualizacji wyceny	-35 781	-31 193	-20 031
6. Pozostałe kapitały rezerwowe			
7. Różnice kursowe z przeliczenia jednostek podporządkowanych			
a) dodatnie różnice kursowe			
b) ujemne różnice kursowe			
8. Zysk (strata) z lat ubiegłych	-22 834		-17 021
9. Zysk (strata) netto	-1 312	-22 834	-664
10. Odpisy z zysku netto w ciągu roku obrotowego (wielkość ujemna)			
Liczba akcji	51 400 731	51 400 731	51 400 731
Wartość aktywów netto na jedną akcję (w zł)	1,04	1,15	1,80
Rozwodniona liczba akcji			
Rozwodniona wartość aktywów netto na jedną akcję (w zł)			

Wartość aktywów netto na jedną akcję obliczono w stosunku do liczby akcji Spółki, która wynosiła 51 400 731 na dzień 31.03.2013 r. oraz 31.12.2012 r.

(wszystkie dane liczbowe przedstawiono w tysiącach złotych)

	01.01.2013- 31.03.2013	01.01.2012- 31.03.2012
<b>A. Przepływy środków pieniężnych z działalności operacyjnej</b>		
I. Wpływy	1 920	5 619
1. Odsetki	1	59
2. Dywidendy i udziały w zyskach	82	
3. Zbycie udziałów mniejszościowych		
4. Zbycie akcji i udziałów w jednostkach zależnych		30
5. Zbycie akcji i udziałów w jednostkach współzależnych		
6. Zbycie akcji i udziałów w jednostkach stowarzyszonych	1 797	591
7. Zbycie pozostałych papierów wartościowych, udziałów i innych instrumentów finansowych		
8. Zwrot z tytułu udzielonych pożyczek	33	3 500
9. Zbycie wartości niematerialnych i prawnych		
10. Zbycie rzeczowych aktywów trwałych		65
11. Inne wpływy operacyjne	7	1 374
II. Wydatki		
1. Zapłacone wynagrodzenia firmy zarządzającej	970	4 558
2. Wydatki z tytułu usług doradztwa finansowego		376
3. Wydatki z tytułu usług prawnych		
4. Nabycie udziałów mniejszościowych	29	259
5. Nabycie akcji i udziałów w jednostkach zależnych		
6. Nabycie akcji i udziałów w jednostkach współzależnych	180	1 352
7. Nabycie akcji i udziałów w jednostkach stowarzyszonych		
8. Nabycie pozostałych papierów wartościowych, udziałów i innych instrumentów finansowych	314	1 395
9. Udzielone pożyczki		
10. Nabycie wartości niematerialnych i prawnych		
11. Nabycie rzeczowych aktywów trwałych		
12. Inne wydatki operacyjne		
III. Przepływy pieniężne netto z działalności operacyjnej (I-II)	447	1 176
<b>B. Przepływy środków pieniężnych z działalności finansowej</b>		
I. Wpływy	872	
1. Wpływy z tytułu emisji akcji i innych instrumentów kapitałowych oraz dopłat do kapitału		
2. Kredyty		
3. Pożyczki	740	
4. Emisja dłużnych papierów wartościowych		
5. Inne wpływy finansowe, w tym:	132	
II. Wydatki	1 121	443
1. Wydatki z tytułu zgromadzenia kapitału		
2. Wydatki związane z emisją obligacji		
3. Dywidendy i inne wypłaty na rzecz właścicieli		
4. Inne, niż wypłaty na rzecz właścicieli, wydatki z tytułu podziału zysku		
5. Spłaty kredytów	600	
6. Spłaty pożyczek	250	
7. Wykup dłużnych papierów wartościowych	106	
8. Odsetki	165	443
9. Inne wydatki finansowe		
III. Przepływy pieniężne netto z działalności finansowej (I-II)	( 249)	( 443)
<b>C. Przepływy pieniężne netto, razem (A.III+/-B.III)</b>	<b>701</b>	<b>618</b>
<b>D. Bilansowa zmiana stanu środków pieniężnych, w tym:</b>	<b>701</b>	<b>618</b>
- zmiana stanu środków pieniężnych z tytułu wyceny dłużnych papierów wartościowych typu buy/sell back i depozytów bankowych		
<b>E. Środki pieniężne na początek okresu</b>	<b>415</b>	<b>7 492</b>
<b>F. Środki pieniężne na koniec okresu (E+/-C), w tym:</b>	<b>1 116</b>	<b>8 110</b>
- o ograniczonej możliwości dysponowania		

**ZMIANA WARTOŚCI BILANSOWEJ SKŁADNIKÓW PORTFELA INWESTYCYJNEGO**

(wszystkie dane liczbowe przedstawiono w tys. złotych)

	Akcje i udziały w jednostkach zależnych	Akcje i udziały w jednostkach współzależnych	Akcje i udziały w jednostkach stowarzyszonych	Udziały mniejszościowe	Dłużne papiery wartościowe	Zagraniczne papiery wartościowe	Razem
<b>Wartość bilansowa na początek roku obrotowego</b>	<b>1 350</b>		<b>28 493</b>	<b>37 394</b>	<b>3 046</b>		<b>70 283</b>
a. Zwiększenia (z tytułu)	205		314	1 946	89		2 554
- Reklasyfikacja							
- Zakup	205		314				519
- Wycena				1 946	89		2 035
- Reklasyfikacja							
b. Zmniejszenia (z tytułu)	<b>205</b>		<b>7 484</b>	<b>1 200</b>	<b>132</b>		<b>9 021</b>
- Sprzedaż			1 286				1 286
- Wycena	205		6 198	1 200			7 603
- Deprecjacja							
- Reklasyfikacja/Inne					132		132
<b>Wartość bilansowa na koniec roku obrotowego</b>	<b>1 350</b>		<b>21 323</b>	<b>38 140</b>	<b>3 003</b>		<b>63 816</b>

**OPIS POZYCJI WPŁYWAJĄCYCH NA AKTYWA, PASYWA, KAPITAŁ, WYNIK FINANSOWY NETTO ORAZ PRZEPŁYWY ŚRODKÓW PIENIĘŻNYCH, KTÓRE SĄ NIETYPOWE ZE WZGLĘDU NA ICH RODZAJ, WIELKOŚĆ LUB WYWIERANY WPŁYW**

**ZBYWALNOŚĆ SKŁADNIKÓW PORTFELA INWESTYCYJNEGO**

(wszystkie dane liczbowe przedstawiono w tysiącach złotych)

	Z nieograniczoną zbywalnością notowane na giełdach	notowane na rynkach pozagiełdowych	nienotowane na rynkach regulowanych	Z ograniczoną zbywalnością
<b>Udziały mniejszościowe</b>				
wartość bilansowa				
wartość według ceny nabycia				3 305
wartość godziwa				
wartość rynkowa				
<b>Akcje i udziały w jednostkach zależnych</b>				
wartość bilansowa				1 420
wartość według ceny nabycia				10 427
wartość godziwa				1 420
wartość rynkowa				1 420
<b>Akcje i udziały w jednostkach współzależnych</b>				
wartość bilansowa				
wartość według ceny nabycia				
wartość godziwa				
wartość rynkowa				
<b>Akcje i udziały w jednostkach stowarzyszonych</b>				
wartość bilansowa	11 348			9 905
wartość według ceny nabycia	28 992			17 956
wartość godziwa	11 348			9 905
wartość rynkowa	11 348			9 905
<b>Akcje i udziały mniejszościowe w pozostałych jednostkach krajowych</b>				
wartość bilansowa	22 314			15 826
wartość według ceny nabycia	63 495			12 157
wartość godziwa	22 314			15 826
wartość rynkowa	22 314			15 826
<b>Dłużne papiery wartościowe</b>				
wartość bilansowa				3 003
wartość według ceny nabycia				4 626
wartość godziwa				3 003
wartość rynkowa				
<b>Pozostałe (wg tytułów)</b>				
wartość bilansowa				
wartość według ceny nabycia				
wartość godziwa				
wartość rynkowa				
<b>Zagraniczne papiery wartościowe</b>				
wartość bilansowa				
wartość według ceny nabycia				
wartość godziwa				
wartość rynkowa				
<b>RAZEM</b>				
wartość bilansowa	33 662			30 154
wartość według ceny nabycia	92 487			48 471
wartość rynkowa	33 662			30 154

**Udziały mniejszościowe z programu powszechnej prywatyzacji**

(wszystkie dane liczbowe przedstawiono w tysiącach złotych)

Nazwa jednostki ze wskazaniem formy prawnej	Siedziba	Przedmiot działalności	Wartość bilansowa akcji (udziałów)	Procent posiadanego kapitału zakładowego	Udział w ogólnej liczbie głosów w walnym zgromadzeniu	Nieopłacona przez emitenta wartość akcji (udziałów) w jednostce	Otrzymane lub należne dywidendy (inne udziały w zyskach)
TPB TOMBUD Tomaszów Lub.	Tomaszów Lubelski	budownictwo ogólne i inżynieria lądowa	0	1,93	1,93		
Bielskie Przedsiębiorstwo Instalacji sanitarnych BEPIS	Bielsko-Biała	wykonywanie instalacji hydraulicznych	0	1,93	1,93		
BEZETEN S.A.	Bytom	produkcja i remonty maszyn i urządzeń dla przemysłu wydobywczego	0	1,93	1,93		
Zakłady Górniczo Hutnicze SABINÓW	Częstochowa	wyrób konstrukcji stalowych	0	1,93	1,93		
Zakłady Mebl Giętkich FAMEG S.A.	Radomsko	produkcja mebli	0	1,93	1,93		
Wojewódzkie Przedsiębiorstwo Robót Inżynieryjnych S.A.	Częstochowa	przedsiębiorstwo budowlane	0	1,36	1,36		
Przedsiębiorstwo Przemysłu Mięsnego TORMIĘS S.A.	Toruń	przetwórstwo mięsne	0	0,21	0,21		
Zakłady Naprawcze Taboru Kolejowego S.A.	Ostrów Wlkp.	produkcja lokomotyw kolejowych i tramwajowych oraz taboru kolejowego	0	1,93	1,93		
<b>Razem</b>			<b>0</b>			<b>0,00</b>	<b>0,00</b>

**Akcje i udziały w jednostkach podporządkowanych**

(wszystkie dane liczbowe przedstawiono w tysiącach złotych)

Nazwa jednostki ze wskazaniem formy prawnej	Siedziba	Przedmiot działalności	Charakter powiązania kapitałowego	Liczba akcji (udziałów)	Wartość godziwa akcji (udziałów)	Wartość rynkowa (dla spółek notowanych)	Procent posiadanego kapitału zakładowego	Udział w ogólnej liczbie głosów w walnym zgromadzeniu	Nieopłacone na przez emitenta wartości akcji (udziałów) w jednostce	Otrzymane lub należne dywidendy (inne udziały w zyskach)	Aktywa finansowe zaliczane do kategorii zgodnie z MSR 39
Impera Seed Fund Sp. z o.o.	Warszawa	dział. finansowa	zależna	500	50		100,00%	100,00%			Wycenione do wartości godziwej przez inne dochody całkowite
Invento Sp. z o.o.	Warszawa	produkcja opakowań	zależna	5 494	1 300		69,09%	69,09%			Wycenione do wartości godziwej przez inne dochody całkowite
Call2Action S.A. w upadłości likwidacyjnej	Warszawa	działalność związana z dystrybucją filmów, nagrania wideo i programów telewizyjnych	stowarzyszona	27 748 000	0		41,51%	34,24%			Wycenione do wartości godziwej przez inne dochody całkowite
BBI Seed Fund Sp. z o.o. Fundusz Kapitałowy sp. k.	Warszawa	działalność finansowa	stowarzyszona		3 605		49,99%	49,99%			Wycenione do wartości godziwej przez inne dochody całkowite
Dominium S.A.	Warszawa	działalność usługowa związana z żywieniem	stowarzyszona	1 369 242	6 300		20,02%	20,02%			Wycenione do wartości godziwej przez inne dochody całkowite
Tell S.A.	Poznań	działalność agentów specjalizujących się w sprzedaży określonego towaru lub określonej grupy towarów	stowarzyszona	1 157 970	11 348	11 348	20,39%	32,11%			Wycenione do wartości godziwej przez inne dochody całkowite
<b>Razem</b>					<b>22 603</b>	<b>11 348</b>			<b>0</b>	<b>0</b>	

**Akcje i udziały w jednostkach podporządkowanych c.d.**

(wszystkie dane liczbowe przedstawiono w tysiącach złotych)

Nazwa jednostki	Przychody netto ze sprzedaży	Zysk (strata) na działalności operacyjnej	Aktywa obrotowe	Należności krótkoterminowe	Należności długoterminowe	Zapasy	Aktywa razem	Kapitał własny	Zakładowy	Akcje własne	Zapasowy	Rezerwy (z aktualizacji wyceny)	Wynik finansowy z lat ubiegłych	Zysk (strata) netto	Zobowiązania i rezerwy		
															Ogółem:	w tym:	
																Zobowiązania krótkoterminowe	Zobowiązania długoterminowe
Impera Seed Fund Sp. z o.o.	300	14	31	14			36	( 118)	50				( 182)	14	153	153	
BBI Seed Fund Sp. z o.o. Fundusz Kapitałowy sp. k.		( 396)	463				7 230	7 212	22 615		522		(15 117)	( 808)	18	18	
Invento Sp. z o.o.	255	(105)	8 577	518		80	14 374	-3 506	3 976		3 370		(10 607)	(245)	15 139	15 139	
GK Dominion S.A.	18 604	1 428	5 248	2 953		1 276	77 337	37 107	6 838		5		29 684	580	40 219	27 039	13 180
Call2Action S.A. w upadłości likwidacyjnej	Dane finansowe dostępne w skonsolidowanym sprawozdaniu Call2Action S.A. w upadłości likwidacyjnej, opublikowanym raportem okresowym w dn. 15.05.2013 r.																
GK Tell S.A.	Dane finansowe dostępne w skonsolidowanym sprawozdaniu GK Tell S.A., opublikowanym raportem okresowym w dn. 15.05.2013 r.																

**Akcje i udziały mniejszościowe w pozostałych jednostkach krajowych**

(wszystkie dane liczbowe przedstawiono w tysiącach złotych)

Nazwa jednostki ze wskazaniem formy prawnej	Siedziba	Przedmiot działalności	Liczba akcji (udziałów)	Wartość godziwa akcji (udziałów)	Wartość rynkowa (dla spółek notowanych)	Procent posiadanego kapitału zakładowego	Udział w ogólnej liczbie głosów w walnym zgromadzeniu	Nieopłacona przez emitenta wartość akcji (udziałów) w jednostce	Otrzymane lub należne dywidendy (inne udziały w zyskach)	Aktywa finansowe zaliczane do kategorii zgodnie z MSR 39
<b>Notowane</b>										
Direct eServices S.A.	Warszawa	produkcja komputerów i urządzeń peryferyjnych	822 686			14,32%	14,32%			Wycenione do wartości godziwej przez inne dochody całkowite
Awbud S.A.	Fugasówka	roboty budowlane związane ze wznoszeniem budynków mieszkalnych i niemieszkalnych	13 167 130	8 032	8 032	15,97%	15,97%			Wycenione do wartości godziwej przez inne dochody całkowite
Awbud S.A.	Fugasówka	roboty budowlane związane ze wznoszeniem budynków mieszkalnych i niemieszkalnych	4 006 224	2 444	2 444	4,86%	4,86%			Wycenione w wartości godziwej przez wynik finansowy
Internity S.A.	Warszawa	działalność w zakresie architektury	1 049 360	3 159	3 159	12,60%	12,60%			Wycenione w wartości godziwej przez wynik finansowy
Korporacja Budowlana Kopahaus S.A.	Barlinek	produkcja pozostałych wyrobów stolarskich i ciesielskich dla budownictwa	7 000 000	8 680	8 680	13,33%	12,71%			Wycenione do wartości godziwej przez inne dochody całkowite

**Nienotowane**

Ade Line S.A.	Prusice	działalność usługowa	93 500			3,74%	3,74%			Wycenione do wartości godziwej przez inne dochody całkowite
Signamed S.A.	Białystok	produkcja sprzętu medycznego	180			10,11%	10,11%			Wycenione do wartości godziwej przez inne dochody całkowite
Grupa Upos-Exorigo S.A.	Warszawa	produkcja artykułów piśmienniczych	676 859	5 002		6,77%	6,77%		82	Wycenione do wartości godziwej przez inne dochody całkowite
Zakłady Mięsne Silesia S.A.	Katowice	przetwarzanie i konserwowanie mięsa	1 412 000	10 824		11,43%	11,43%			Wycenione do wartości godziwej przez inne dochody całkowite
<b>Razem</b>				<b>38 141</b>	<b>22 315</b>				<b>82</b>	

Nazwa jednostki ze wskazaniem formy prawnej	Siedziba	Przedmiot działalności	Charakter powiązania kapitałowego	Liczba akcji (udziałów)	Wartość godziwa akcji (udziałów)	Wartość rynkowa (dla spółek notowanych)	Procent posiadanego kapitału zakładowego	Udział w ogólnej liczbie głosów w walnym zgromadzeniu	Nieopłacona przez emitenta wartość akcji (udziałów) w jednostce	Otrzymane lub należne dywidendy (inne udziały w zyskach)	Aktywa sklasyfikowane jako przeznaczone do sprzedaży
Family Fund 2 Sp. z o.o. S.K.A.	Warszawa	działalność holdingów finansowych	zależna	500	65		100,00%	100,00%			MSR 28 p. 13a
Family Fund 2 Sp. z o.o.	Warszawa	działalność holdingów finansowych	zależna	100	5		100,00%	100,00%			MSR 28 p. 13a
<b>Razem</b>					<b>70</b>						

**Dłużne papiery wartościowe****OBLIGACJE**

<b>Emitent</b>	<b>Nr serii</b>	<b>Termin wykupu</b>	<b>Wartość nominalna</b>	<b>Wartość w cenie nabycia</b>	<b>Wartość rynkowa</b>	<b>Należne odsetki</b>	<b>Udział w aktywach netto %</b>
Stolbud Gorzów Wlkp. S.A. *)	Obligacje zamienne na akcje serii B	2001-05-22	102	102	0	4	
Advadis S.A. w upadłości *)	Obligacje imienne B:2011	2013-03-15	1 500	1 338	0	27	
TMB S.A. w upadłości likwidacyjnej *)	Obligacje serii B	2012-06-18	372	186	0	0	
Dominium S.A.	Obligacje serii C	2013-11-22	3 000	3 000	3 003	3	5,62%
<b>Razem</b>			<b>4 974</b>	<b>4 626</b>	<b>3 003</b>	<b>34</b>	<b>5,62%</b>

\*) Na obligacje oraz odsetki utworzono 100% rezerwy

## Skrócone Sprawozdanie z Przepływów Pieniężnych - metoda pośrednia

	01.01.2013	01.01.2012
	-	-
	31.03.2013	31.03.2012
<b>A. Przepływy środków pieniężnych z działalności operacyjnej</b>		
I. Zysk (strata) brutto	(1 312)	( 664)
II. Korekty razem	835	290
1. Amortyzacja	13	17
2. Zyski (straty) z tytułu różnic kursowych	0	0
3. Odsetki i udziały w zyskach (dywidendy)	199	( 594)
4. Zysk (strata) z działalności inwestycyjnej	( 511)	1 999
5. Zmiana stanu rezerw	( 96)	1 256
6. Zmiana stanu zapasów	0	0
7. Zmiana stanu należności	( 40)	(3 411)
8. Zmiana stanu zobowiązań krótkoterminowych, z wyjątkiem pożyczek i kredytów	( 35)	1 888
9. Zmiana stanu rozliczeń międzyokresowych	164	65
10. Zmiana stanu portfela inwestycyjnego	980	1 192
11. Inne korekty	161	(2 122)
<b>Gotówka z działalności operacyjnej</b>	<b>( 477)</b>	<b>( 374)</b>
Podatek dochodowy zapłacony/zwrócony	0	0
<b>III. Przepływy pieniężne netto z działalności operacyjnej (I ±II)</b>	<b>( 477)</b>	<b>( 374)</b>
<b>B. Przepływy środków pieniężnych z działalności inwestycyjnej</b>		
I. Wpływy	2 044	4 565
1. Zbycie wartości niematerialnych i prawnych oraz rzeczowych aktywów trwałych	0	65
2. Zbycie inwestycji w nieruchomości oraz wartości niematerialne i prawne	0	0
3. Z aktywów finansowych, w tym:	2 044	1 000
a) w jednostkach powiązanych	2 011	30
b) w pozostałych jednostkach	33	970
- zbycie aktywów finansowych		591
- dywidendy i udziały w zyskach		
- spłata udzielonych pożyczek długoterminowych		
- odsetki		
- inne wpływy z aktywów finansowych	33	379
4. Inne wpływy inwestycyjne	0	3 500
II. Wydatki	( 483)	3 120
1. Nabycie wartości niematerialnych i prawnych oraz rzeczowych aktywów trwałych	( 15)	0
2. Inwestycje w nieruchomości oraz wartości niematerialne i prawne		
3. Na aktywa finansowe, w tym:	( 468)	3 120
a) w jednostkach powiązanych	( 468)	2 748
b) w pozostałych jednostkach	0	372
- nabycie aktywów finansowych	0	372
- udzielone pożyczki długoterminowe		
4. Inne wydatki inwestycyjne		
<b>III. Przepływy pieniężne netto z działalności inwestycyjnej (I - II)</b>	<b>1 561</b>	<b>1 445</b>
<b>C. Przepływy środków pieniężnych z działalności finansowej</b>		
<b>I. Wpływy</b>	<b>740</b>	<b>0</b>
1. Wpływy netto z wydania udziałów (emisji akcji) i innych instrumentów kapitałowych oraz dopłat do kapitału	0	0
2. Kredyty i pożyczki	740	0
3. Emisja dłużnych papierów wartościowych	0	0
4. Inne wpływy finansowe	0	0
<b>II. Wydatki</b>	<b>(1 123)</b>	<b>453</b>
1. Wydatki z tytułu zgromadzonego kapitału	0	0
2. Dywidendy i inne wypłaty na rzecz właścicieli	0	0
3. Inne, niż wypłaty na rzecz właścicieli, wydatki z tytułu podziału zysku		
4. Spłaty kredytów i pożyczek	( 850)	0

5. Wykup dłużnych papierów wartościowych	( 103)	0
6. Z tytułu innych zobowiązań finansowych		
7. Płatności zobowiązań z tytułu umów leasingu finansowego	( 5)	10
8. Odsetki	( 165)	443
9. Inne wydatki finansowe	0	0
III. Przepływy pieniężne netto z działalności finansowej (I - II)	<b>( 383)</b>	<b>( 453)</b>
<b>D. Przepływy pieniężne netto razem (A.III ± B.III ± C.III)</b>	<b>701</b>	<b>618</b>
<b>E. Bilansowa zmiana stanu środków pieniężnych, w tym</b>	<b>701</b>	<b>618</b>
- zmiana stanu środków pieniężnych z tytułu różnic kursowych		
- zmiana stanu środków pieniężnych z tytułu wyceny dłużnych papierów wartościowych typu buy/sell back i depozytów bankowych	0	0
<b>F. Środki pieniężne na początek okresu</b>	<b>415</b>	<b>7 492</b>
<b>G. Środki pieniężne na koniec okresu (F ± E), w tym</b>	<b>1 116</b>	<b>8 110</b>
- o ograniczonej możliwości dysponowania	0	

**Informacja dodatkowa do formularza SAF-QSr za I kwartał 2013 roku****1. Podstawa sporządzenia sprawozdania finansowego**

Jednostka dominująca sporządza skonsolidowane sprawozdanie finansowe zgodnie z Międzynarodowymi Standardami Sprawozdawczości Finansowej na podstawie decyzji WZA Spółki z dnia 14 stycznia 2005 roku oraz na podstawie Rozporządzenia Ministra Finansów z dnia 19 lutego 2009 r. w sprawie informacji bieżących i okresowych przekazywanych przez emitentów papierów wartościowych oraz warunków uznawania za równoważne informacji wymaganych przepisami prawa państwa niebędącego państwem członkowskim (Dz. U. Nr 33, poz. 259) zwanym dalej "Rozporządzeniem MF".

Wszystkie kwoty przedstawione w skonsolidowanym sprawozdaniu finansowym są wykazane w tysiącach złotych polskich.

**2. Skład Grupy Kapitałowej Impera Capital S.A.****a) Jednostka Dominująca:**

Nazwa jednostki	Siedziba
Impera Capital S.A.	00-120 Warszawa, ul. Złota 59

**b) Udziały Impera Capital S.A. w jednostkach zależnych, objętych konsolidacją metodą pełną poprzez kontrolę bezpośrednią, na dzień 31 marca 2013 roku.**

Nazwa spółki	Siedziba	Przedmiot działalności	Udział Impera Capital w kapitale zakładowym spółki	Udział Impera Capital w ogólnej liczbie głosów na WZ
Impera Seed Fund Sp. z o.o.	Warszawa	działalność finansowa	100,00%	100,00%
Invento Sp.z.o.o.	Warszawa	produkcja opakowań	69,09%	69,09%

**c) Udziały Impera Capital S.A. w jednostkach stowarzyszonych, objętych konsolidacją metodą praw własności na dzień 31 marca 2013 roku.**

Nazwa spółki	Siedziba	Przedmiot działalności	Udział Impera Capital w kapitale zakładowym spółki	Udział Impera Capital w ogólnej liczbie głosów na WZ
Tell S.A.	Poznań	działalność agentów specjalizujących się w sprzedaży określonego towaru lub określonej grupy towarów	20,39%	32,11%
Call2Action S.A. w upadłości likwidacyjnej	Warszawa	Działalność związana z dystrybucją filmów, nagrania wideo i programów telewizyjnych	41,51%	34,24%
Dominium S.A.	Warszawa	działalność usługowa związana z żywieniem	20,02%	20,02%
BBI Seed Fund Sp. z o.o. Fundusz Kapitałowy Sp. komandytowa	Warszawa	działalność finansowa	49,99%	49,99%

**d) Udziały Impera Capital S.A. w jednostkach zależnych przeznaczonych do sprzedaży, nieobjętych konsolidacją, na dzień 31 marca 2013 roku.**

Nazwa spółki	Siedziba	Przedmiot działalności	Udział Impera Capital w kapitale zakładowym spółki	Udział Impera Capital w ogólnej liczbie głosów na WZ
Family Fund 2 Sp. z o.o. S.K.A.	Warszawa	działalność holdingów finansowych	100%	100%
Family Fund 2 Sp. z o.o.	Warszawa	działalność holdingów finansowych	100%	100%

**e) Udziały Impera Capital S.A. w jednostkach stowarzyszonych objętych konsolidacją metodą praw własności poprzez kontrolę pośrednią przez Spółkę Tell S.A. na dzień 31 marca 2013 roku.**

Nazwa spółki	Siedziba	Przedmiot działalności	Udział Impera Capital w kapitale zakładowym spółki	Udział Impera Capital w ogólnej liczbie głosów na WZ
PTI Sp. z o.o.	Poznań	Sprzedaż hurtowa realizowana na zlecenie	20,39%	32,11%
Euro-Phone Sp. z o.o.	Warszawa	Sprzedaż hurtowa realizowana na zlecenie	20,39%	32,11%

**f) Udziały Impera Capital S.A. w jednostkach stowarzyszonych objętych konsolidacją metodą praw własności poprzez kontrolę pośrednią przez Spółkę Dominium S.A., na dzień 31 marca 2013 roku.**

Nazwa spółki	Siedziba	Przedmiot działalności	Udział Impera Capital w kapitale zakładowym spółki	Udział Impera Capital w ogólnej liczbie głosów na WZ
Pizza Dominium Sp. z o.o. Sp. k.	Warszawa	Doradztwo związane z zarządzaniem	20,01%	20,01%
SC Pizza Dominium Restaurant srl (Bukareszt)	Bukareszt	Działalność usługowa związana z żywnością	20,02%	20,02%
UAB CV Vilnius	Wilno	Działalność usługowa związana z żywnością	20,02%	20,02%

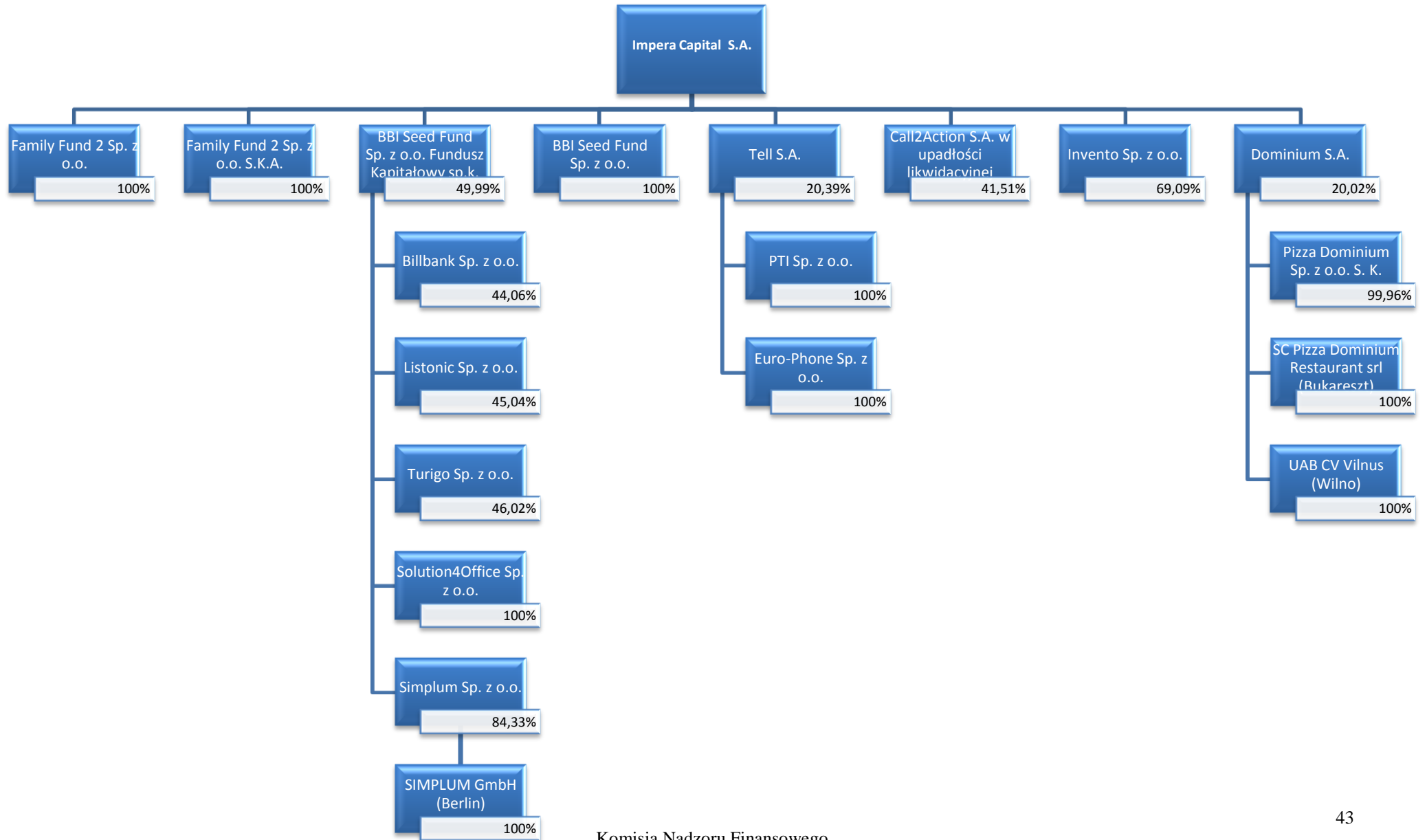
**g) Udziały Impera Capital S.A. w jednostkach stowarzyszonych objętych konsolidacją metodą praw własności poprzez kontrolę pośrednią przez Spółkę BBI Seed Fund Sp. z o.o. Fundusz Kapitałowy Sp. k. na dzień 31 marca 2013 roku.**

Nazwa Spółki	Siedziba	Przedmiot działalności	Udział Impera Capital w kapitale zakładowym spółki	Udział Impera Capital w ogólnej liczbie głosów na WZ
Listonic Sp. z o.o.	Łódź	Działalność portali internetowych	22,52%	22,52%
Solution4Office Sp. z o.o.	Poznań	Działalność wydawnicza w zakresie pozostałego oprogramowania	49,99%	49,99%
Turigo Sp. z o.o.	Wrocław	Działalność portali internetowych	23,01%	23,01%
Billbank Sp. z o.o.	Gdynia	Działalność portali internetowych	22,03%	22,03%
Simplum Sp. z o.o.	Gliwice	Działalność związana z oprogramowaniem	42,16%	42,16%

**h) Udziały Impera Capital S.A. w jednostkach stowarzyszonych objętych konsolidacją metodą praw własności poprzez kontrolę pośrednią przez Spółkę Simplum Sp. z o.o., na dzień 31 marca 2013 roku.**

Nazwa Spółki	Siedziba	Przedmiot działalności	Udział Impera Capital w kapitale zakładowym spółki	Udział Impera Capital w ogólnej liczbie głosów na WZ
SIMPLUM GmbH Berlin	Berlin	Działalność związana z oprogramowaniem	42,16%	42,16%

**Graficzna prezentacja struktury Grupy Kapitałowej**



### 3. Informacje dotyczące składu Zarządu Spółki i Rady Nadzorczej Spółki.

W dniu 1 stycznia 2013 roku skład Zarządu Spółki przedstawiał się następująco:

- Adam Wojacki – Członek Zarządu

W dniu 9 stycznia 2013 roku Pan Adam Wojacki złożył rezygnację z funkcji Członka Zarządu Spółki.

W dniu 9 stycznia 2013 Rada Nadzorcza Spółki powołała z dniem 10 stycznia 2013 roku na dwuletnią kadencję Zarząd Spółki w składzie:

- Łukasz Kręski – Prezes Zarządu
- Cezary Gregorczyk – Członek Zarządu
- Adam Wojacki – Członek Zarządu

Skład Zarządu Spółki na dzień 31 marca 2013 roku nie uległ zmianie i przedstawiał się następująco:

- Łukasz Kręski – Prezes Zarządu
- Cezary Gregorczyk – Członek Zarządu
- Adam Wojacki – Członek Zarządu

W dniu 1 stycznia 2013 roku skład Rady Nadzorczej Spółki przedstawiał się następująco:

- Jan Graboń – Przewodniczący Rady Nadzorczej
- Cezary Gregorczyk – Wiceprzewodniczący Rady Nadzorczej
- Radosław L. Kwaśnicki – Członek Rady Nadzorczej
- Tomasz Kapela - Członek Rady Nadzorczej
- Inez Krawczyńska - Członek Rady Nadzorczej

W dniu 9 stycznia 2013 roku rezygnację z funkcji Wiceprzewodniczącego Rady Nadzorczej złożył Pan Cezary Gregorczyk.

W dniu 29 stycznia 2013 roku rezygnację z funkcji Członka Rady Nadzorczej złożyła Pani Inez Krawczyńska.

W dniu 3 marca 2013 roku rezygnację z funkcji Przewodniczącego Rady Nadzorczej złożył Pan Jan Graboń.

W dniu 4 marca 2013 roku rezygnację z funkcji Członka Rady Nadzorczej złożył Pan Radosław L. Kwaśnicki.

W dniu 4 marca 2013 r. Nadzwyczajne Walne Zgromadzenie Spółki odwołało ze składu Rady Nadzorczej Pana Tomasza Kapela oraz powołało w skład Rady Nadzorczej: Pana Grzegorza Leszczyńskiego, Pana Grzegorza Esz, Pana Dariusza Maciejuk, Pana Artura Piotra Jędrzejewskiego i Pana Radosława L. Kwaśnickiego.

W dniu 12 marca 2013 r. Rada Nadzorcza podjęła uchwały dokonujące wyboru Przewodniczącego, Wiceprzewodniczącego oraz Sekretarza Rady Nadzorczej. Skład Rady Nadzorczej przedstawia się następująco:

- Grzegorz Leszczyński - Przewodniczący Rady Nadzorczej
- Radosław L. Kwaśnicki - Wiceprzewodniczący Rady Nadzorczej
- Artur Jędrzejewski – Sekretarz Rady Nadzorczej
- Grzegorz Esz - Członek Rady Nadzorczej
- Dariusz Maciejuk - Członek Rady Nadzorczej

Do dnia 31 marca 2013 roku przedstawiony skład Rady Nadzorczej Spółki nie uległ zmianie.

#### **4. Zasady sporządzania śródrocznego skróconego sprawozdania finansowego**

Śródroczne skrócone sprawozdanie finansowe nie obejmuje wszystkich informacji oraz ujawnień wymaganych w rocznym sprawozdaniu finansowym i należy je czytać łącznie z rocznym sprawozdaniem finansowym Spółki za 2012 r. obejmującym noty, za okres 12 miesięcy zakończony 31 grudnia 2012 roku sporządzonym według MSSF zatwierdzonych przez UE.

Zasady Rachunkowości przyjęte do przygotowania niniejszego śródrocznego skróconego sprawozdania finansowego są spójne z zasadami stosowanymi w sprawozdaniu finansowym za 12 miesięcy zakończonych 31 grudnia 2012 roku sporządzonym wg MSSF.

Niniejsze śródroczne skrócone skonsolidowane sprawozdanie finansowe zostało sporządzone zgodnie z Międzynarodowym Standardem Rachunkowości nr 34 „Śródroczna sprawozdawczość finansowa” oraz zgodnie z odpowiednimi Międzynarodowymi Standardami Sprawozdawczości Finansowej (MSSF), mającymi zastosowanie do śródrocznej sprawozdawczości finansowej, zaakceptowanymi przez Radę Międzynarodowych Standardów Rachunkowości (RMSR) i Stały Komitet ds. Interpretacji (SKI), w kształcie zatwierdzonym przez Unię Europejską i obowiązującym na dzień 31 marca 2013 roku.

Porównywalne dane finansowe za okres 3 miesięcy kończący się 31 marca 2012 zostały przygotowane w oparciu o te same podstawy sporządzenia sprawozdania finansowego.

Dane w niniejszym skróconym śródrocznym skonsolidowanym sprawozdaniu finansowym zostały podane w złotych (PLN), które są walutą funkcjonalną i prezentacji Spółki, po zaokrągleniu do pełnych tysięcy. Sprawozdanie finansowe zostało sporządzone w oparciu o zasadę kosztu historycznego, za wyjątkiem aktywów i zobowiązań wycenianych według wartości godziwej: instrumentów pochodnych, instrumentów finansowych dostępnych do sprzedaży, instrumentów finansowych wycenianych w wartości godziwej z odniesieniem wpływu na wynik finansowy.

Niniejsze skrócone śródroczne skonsolidowane sprawozdanie finansowe nie podlegało badaniu lub przeglądowi przez niezależnego biegłego rewidenta. Ostatnie skonsolidowane sprawozdanie finansowe, które podlegało badaniu przez niezależnego biegłego rewidenta to skonsolidowane sprawozdanie finansowe za 2012 rok. Ostatnie skonsolidowane sprawozdanie finansowe, które podlegało przeglądowi przez niezależnego biegłego rewidenta to skonsolidowane sprawozdanie finansowe za pierwsze półrocze 2012 roku.

#### **5. Okres za jaki sprawozdanie zostało sporządzone**

Śródroczne skrócone skonsolidowane sprawozdanie finansowe zawiera dane za okres od 1 stycznia 2013 roku do 31 marca 2013 roku. Dane porównawcze prezentowane są według stanu na dzień 31 marca 2012 roku dla śródrocznego skróconego skonsolidowanego sprawozdania z sytuacji finansowej, za okres od 01 stycznia 2012 roku do 31 marca 2012 roku dla śródrocznego skróconego skonsolidowanego rachunku zysków i strat, śródrocznego skróconego skonsolidowanego sprawozdania z całkowitych dochodów, śródrocznego skróconego skonsolidowanego sprawozdania z przepływów pieniężnych oraz śródrocznego skróconego sprawozdania ze zmian w skonsolidowanym kapitale własnym.

#### **6. Połączenia z inną jednostką**

W okresie sprawozdawczym nie wystąpiło połączenie z innymi jednostkami.

#### **7. Dane łączne w okresie sprawozdawczym**

Sprawozdanie finansowe nie zawiera danych łącznych.

#### **8. Porównywalność danych finansowych za poprzedni i bieżący rok obrotowy**

Przyjęte zasady rachunkowości są spójne z zasadami stosowanymi w latach ubiegłych, przy czym począwszy od 1 stycznia 2006 r. Grupa stosuje Międzynarodowe Standardy Rachunkowości i Międzynarodowe Standardy Sprawozdawczości Finansowej. Skonsolidowane sprawozdanie finansowe nie podlegało przekształceniu i nie wprowadzono zmian będących wynikiem korekt z tytułu zmian zasad rachunkowości.

Do danych porównawczych zaprezentowanych w niniejszym sprawozdaniu finansowym zastosowano zasady rachunkowości identyczne jak przyjęte do informacji na dzień i za okres zakończony 31 grudnia 2012 r.

## 9. Czas trwania działalności jednostek powiązanych

Czas trwania działalności jednostek powiązanych jest nieokreślony.

## 10. Zagrożenie kontynuowania działalności gospodarczej emitenta

Skonsolidowane sprawozdanie finansowe zostało sporządzone przy założeniu kontynuowania działalności gospodarczej przez emitenta. Nie istnieją okoliczności wskazujące na zagrożenia kontynuowania działalności grupy.

## 11. Korekty wynikające z zastrzeżeń w opiniach za lata ubiegłe oraz korekty błędów poprzednich okresów

W latach ubiegłych nie było zastrzeżeń w opinii podmiotu uprawnionego do badania sprawozdania finansowego.

## 12. Najważniejsze szacunki i oceny przyjęte na potrzeby sporządzenia skonsolidowanego sprawozdania finansowego

W porównaniu do sprawozdania finansowego Grupy Impera Capital za 2012 rok w pierwszym kwartale 2013 roku nie dokonano istotnych zmian w wartościach szacunkowych..

## 13. Wykaz akcjonariuszy posiadających co najmniej 5% na WZ Spółki

Według stanu na dzień 31.03.2013 r. akcjonariuszami posiadającymi co najmniej 5% ogólnej liczby głosów na Walnym Zgromadzeniu Akcjonariuszy byli:

Akcjonariusz*	Liczba posiadanych akcji	Udział procentowy w kapitale zakładowym i w ogólnej liczbie głosów na WZ %	Liczba głosów na WZ
IDM Capital S.A.	16.909.524	32,90%	16.609.524
Cezary Gregorczyk	8.742.839	17,01%	8.742.839
Everest Capital Frontier Fund L.P.**	3.521.491	6,85%	3 521 491
Deutsche Bank Securities Inc**	3 000 000	5,84%	3 000 000

\*) Powyższa informacja prezentowana jest wyłącznie na podstawie oficjalnych zawiadomień otrzymanych przez Spółkę od akcjonariuszy  
 \*\*) Według wiedzy Zarządu podmioty te nie są już akcjonariuszami Spółki, ale nie dokonały odpowiedniego zawiadomienia Spółki o fakcie zbycia akcji w trybie art. 69 Ustawy o ofercie publicznej i warunkach wprowadzania instrumentów finansowych do zorganizowanego systemu obrotu oraz o spółkach publicznych, dlatego są nadal wykazywane jako akcjonariusze Spółki

Według stanu na dzień 15.05.2013 r. akcjonariuszami posiadającymi co najmniej 5% ogólnej liczby głosów na Walnym Zgromadzeniu Akcjonariuszy są:

Akcjonariusz*	Liczba posiadanych akcji	Udział procentowy w kapitale zakładowym i w ogólnej liczbie głosów na WZ %	Liczba głosów na WZ
IDM Capital S.A. <sup>1</sup>	16.909.524	32,90%	16.609.524
Cezary Gregorczyk	8.742.839	17,01%	8.742.839
Everest Capital Frontier Fund L.P.**	3.521.491	6,85%	3 521 491
Deutsche Bank Securities Inc**	3 000 000	5,84%	3 000 000

\*) Powyższa informacja prezentowana jest wyłącznie na podstawie oficjalnych zawiadomień otrzymanych przez Spółkę od akcjonariuszy  
 \*\*) Według wiedzy Zarządu podmioty te nie są już akcjonariuszami Spółki, ale nie dokonały odpowiedniego zawiadomienia Spółki o fakcie zbycia akcji w trybie art. 69 Ustawy o ofercie publicznej i warunkach wprowadzania instrumentów finansowych do zorganizowanego systemu obrotu oraz o spółkach publicznych, dlatego są nadal wykazywane jako akcjonariusze Spółki

<sup>1</sup> Zgodnie z wiedzą Zarządu Emitenta na dzień publikacji sprawozdania IDM Capital S.A. posiada 3.147.670 praw do akcji serii H.

## Zmiany w stosunku do IV kwartału 2012 roku

Akcjonariusz	data przekazania informacji	stan przed		nabycie	zbycie	stan po	
		akcje/głosy	udział %			akcje/głosy	udział %
Cezary Gregorczyk	2013-01-22	11.742.839	22,85%		3.000.000	8.742.839	17,01%

Zarząd Spółki otrzymał w dniu 22 stycznia 2013 roku zawiadomienie od Spółki Master Finance S.A. z siedzibą w Warszawie o nabyciu przez Master Finance S.A. w dniu 16 stycznia 2013 akcji Spółki w liczbie 3.000.000 sztuk, która spowodowała przekroczenie progu 5% ogólnej liczby akcji i głosów na walnym zgromadzeniu Spółki. Przed transakcją Master Finance S.A. nie posiadała akcji Spółki. W wyniku zakupu akcji Master Finance S.A. posiadała 3.000.000 akcji Spółki, stanowiących 5,84% udziału w kapitale i głosach na walnym zgromadzeniu Spółki. Zarząd Spółki poinformował o tym zdarzeniu raportem bieżącym nr 5/2013.

Zarząd Spółki otrzymał kolejne zawiadomienie od Spółki Master Finance S.A. z siedzibą w Warszawie o zbyciu przez Master Finance S.A. w dniu 5 marca 2013 akcji Spółki w liczbie 1.250.000, która spowodowała zejście poniżej progu 5% ogólnej liczby akcji i głosów na walnym zgromadzeniu Spółki. Przed transakcją Master Finance S.A. posiadała 3.000.000 akcji Spółki. W wyniku sprzedaży akcji Master Finance S.A. posiada 1.750.000 akcji Spółki, co stanowi 3,40% udziału w kapitale i głosach na walnym zgromadzeniu Spółki. Zarząd Spółki poinformował o tym zdarzeniu raportem bieżącym nr 17/2013.

#### 14. Informacja o stanie posiadania akcji Spółki lub uprawnień do nich (opcji) przez osoby zarządzające i nadzorujące Emitenta.

**Określenie łącznej liczby i wartości nominalnej wszystkich akcji (udziałów) Emitenta oraz akcji i udziałów w jednostkach powiązanych emitenta, będących w posiadaniu osób zarządzających i nadzorujących emitenta (dla każdej osoby oddzielnie) na dzień przekazania raportu kwartalnego**

##### Emitent

Na dzień publikacji niniejszego sprawozdania Członek Zarządu Emitenta Pan Cezary Gregorczyk posiada 8.742.839 akcji Spółki oraz 850.458 praw do akcji nowej emisji Spółki.

##### Jednostki powiązane Emitenta

Według wiedzy Zarządu osoby zarządzające i nadzorujące jednostek powiązanych Emitenta nie posiadają akcji Spółki.

#### 15. Zmiany wartości szacunków odpisów należności

	Stan na 31.12.2012	Zmiana	Stan na 31.03.2013
Odpisy aktualizujące należności z tytułu pożyczek	4 936	-160	4 776
Odpisy aktualizujące należności odsetkowe	2 435	321	2 756
Odpis należności z tytułu sprzedaży pap. wart.	1 308	0	1 308
Odpisy aktualizujące z tytułu dywidend	84	0	84

#### 16. Informacja na temat zmian sytuacji gospodarczej i warunkach prowadzenia działalności, które mają istotny wpływ na wartość godziwą aktywów finansowych i zobowiązań finansowych jednostki, niezależnie od tego, czy te aktywa i zobowiązania są ujęte w wartości godziwej czy w skorygowanej cenie nabycia

Kluczowym czynnikiem dla wyników osiągniętych przez Spółkę jest koniunktura giełdowa. Zmiana wycen na rynku papierów wartościowych przekłada się bezpośrednio na wartość aktywów netto Spółki w kolejnych kwartałach. Poprawa koniunktury giełdowej pozwoli zrealizować plan upublicznienia części spółek znajdujących się w portfelu Impera Capital S.A., co powinno wpłynąć na poprawę wycen tych podmiotów i bezpośrednio przełożyć się na wzrost wartości aktywów netto.

**17. Informacje o niespłaceniu kredytu lub pożyczki lub naruszeniu istotnych postępowań umowy kredytu lub pożyczki, w odniesieniu do których nie podjęto żadnych działań naprawczych**

Na dzień bilansowy takie zdarzenia nie wystąpiły.

**18. Zmiany w klasyfikacji aktywów finansowych w wyniku zmiany celu lub wykorzystania tych aktywów**

W pierwszym kwartale 2013 r. nie dokonano zmiany kwalifikacji posiadanych akcji aktywów finansowych.

**19. Informacje dotyczące dywidend wypłaconych i/lub zaproponowanych do wypłaty (MSR1, MSR10)**

Do dnia publikacji raportu Zwyczajne Walne Zgromadzenie Spółki nie podjęło uchwały w sprawie wypłaty dywidendy.

**20. Informacje o istotnych transakcjach nabycia i sprzedaży rzeczowych aktywów trwałych**

W okresie od 1 stycznia do 31 marca 2013 r. w Grupa Kapitałowa nie dokonała istotnych transakcji zakupu i sprzedaży rzeczowych aktywów trwałych.

**21. Informacje o istotnym zobowiązaniu z tytułu dokonania zakupu rzeczowych aktywów trwałych**

Na 31 marca 2013 r. Grupa Kapitałowa nie wykazuje istotnych zobowiązań z tytułu dokonania zakupu rzeczowych aktywów trwałych.

**22. Informacje o zawarciu przez emitenta lub jednostkę od niego zależną jednej lub wielu transakcji z podmiotami powiązаныmi, jeżeli pojedynczo lub łącznie są one istotne i zostały zawarte na innych warunkach niż rynkowe**

W okresie od 1 stycznia do 31 marca 2013 r. Emitent nie zawierał transakcji z podmiotami powiązаныmi na innych warunkach, niż rynkowe.

**23. Opis czynników i zdarzeń mających wpływ na osiągnięty zysk lub poniesione straty Grupy Kapitałowej**

W okresie od 1 stycznia do 31 marca 2013 r. Grupa Kapitałowa odnotowała stratę netto w wysokości 3 871 tys. zł, w porównaniu ze stratą netto w wysokości 1 708 tys. zł w analogicznym okresie ubiegłego roku. Na osiągnięty wynik finansowy miały przede wszystkim wpływ następujące czynniki:

Udział w zyskach i stratach netto jednostki stowarzyszonej rozliczanych metodą praw własności w wysokości -1 230 tys. zł,

Aktualizacja wartości inwestycji w kwocie -961 tys. zł.

Należności Grupy Kapitałowej na 31 marca 2013 r. wynosiły 12 289 tys. zł, wyższe o 245 tys. zł od należności na 31 grudnia 2012 r. Główną pozycją należności są należności z tytułu zbytych papierów wartościowych 8 412 tys. zł oraz należności z tytułu udzielonych pożyczek 2 250 tys. zł.

Zobowiązania Grupy Kapitałowej na 31 marca 2013 r. wynosiły 31,2 mln zł i są wyższe o 986 tys. zł od zobowiązań na 31 grudnia 2012 r. Grupa posiada na dzień 31 marca 2013 r. środki pieniężne w wysokości 1 920 tys. zł.

**24. Wskazanie postępowań toczących się przed sądem, organem właściwym do postępowania arbitrażowego lub organem administracji publicznej, z uwzględnieniem informacji w zakresie:****a) Postępowania dotyczące zobowiązań albo wierzytelności emitenta lub jednostki od niego zależnej, których wartość stanowi co najmniej 10% kapitałów własnych emitenta, z określeniem:**

Przedmiotu postępowania,

Wartości przedmiotu sporu,

Daty wszczęcia postępowania,

Stron wszczęcia postępowania oraz stanowiska emitenta.

Na dzień sporządzenia niniejszego sprawozdania nie toczą się przed sądem lub organem administracji publicznej postępowania dotyczące zobowiązań lub wierzytelności Spółki lub jednostek od niego zależnych, których łączna wartość stanowiłaby co najmniej 10% kapitałów własnych Spółki.

**b) Dwu lub więcej postępowań dotyczących zobowiązań oraz wierzytelności, których łączna wartość stanowi odpowiednio co najmniej 10% kapitałów własnych emitenta, z określeniem łącznej wartości postępowań odrębnie w grupie zobowiązań oraz wierzytelności wraz ze stanowiskiem emitenta w tej sprawie oraz, w odniesieniu do największych postępowań w grupie zobowiązań i grupie wierzytelności – ze wskazaniem ich przedmiotu, wartości przedmiotu sporu, daty wszczęcia postępowania oraz stron wszczęcia postępowania;**

Na dzień sporządzenia niniejszego sprawozdania żadne postępowanie się nie toczą. Postępowania wskazane na dzień 31 grudnia 2012 roku zakończyły się. Wyroki są prawomocne.

**25. Informacje o udzieleniu przez emitenta lub przez jednostkę od niego zależną poręczeń kredytu lub pożyczki lub udzieleniu gwarancji – łącznie jednemu podmiotowi lub jednostce zależnej od tego podmiotu, jeżeli łączna wartość istniejących poręczeń lub gwarancji stanowi równowartość co najmniej 10% kapitałów własnych emitenta**

W pierwszym kwartale 2013 r. nie były zawierane przez Impera Capital S.A. lub jednostkę od niej zależną umowy poręczenia kredytu lub pożyczki lub udzielenia gwarancji o wskazanej wartości.

**26. Ocena czynników i nietypowych zdarzeń mających wpływ na wynik z działalności za rok obrotowy, z określeniem stopnia wpływu tych czynników lub nietypowych zdarzeń na osiągnięty wynik**

W okresie objętym sprawozdaniem nie wystąpiły nietypowe zdarzenia mające wpływ na wynik z działalności w pierwszym kwartale 2013 r.

**27. Objaśnienie dotyczące sezonowości lub cykliczności działalności emitenta w prezentowanym okresie**

Działalność Spółki w prezentowanym okresie nie podlegała sezonowości lub cykliczności.

**28. Zmiany zobowiązań warunkowych Emitenta, które nastąpiły od czasu zakończenia ostatniego roku obrotowego**

Stan zobowiązań pozabilansowych na dzień 31 marca 2013 r. wyniósł 72.954 tys. zł, z czego:

W dniu 27 kwietnia 2010 r. Impera Capital S.A. (d. BBI Capital NFI S.A.) zawarł Umowę o limit wierzytelności z Raiffeisen Bank Polska S.A. na łączną kwotę 20 000 tys. zł z terminem spłaty 30 kwietnia 2013 r. (przy czym na dzień 31 marca 2013 r. maksymalna kwota limitu wynosiła 16.500 tys. zł). Na dzień 31 marca 2013 r. wartość nominalna zadłużenia z tytułu udzielonego limitu wynosiła 11.400 tys. zł. Zabezpieczeniem udzielonego kredytu na dzień 31 marca 2013 r. jest 1.049.360 szt. akcji Internity, 17.173.354 szt. akcji Awbud S.A., 1.157.970 szt. akcji Tell S.A. oraz 7.000.000 szt. akcji Korporacja Budowlana Kopahaus S.A. Wartość godziwa akcji będących przedmiotem zabezpieczenia na dzień 31 marca 2013 r. wynosi 33.662 tys. zł.

W dniu 27 sierpnia 2012 r. dokonano przydziału obligacji serii H Spółki, natomiast w dniu 12 grudnia 2012 r. dokonano przydziału obligacji serii J. Łączna wartość nominalna zobowiązań w tytułu wyemitowanych przez Spółkę obligacji na dzień 31 marca 2013 r. wynosiła 7.494 tys. zł. Zabezpieczeniem wyemitowanych obligacji na dzień 31 marca 2013 r. jest 1.159.999 szt. akcji Dominium S.A. oraz 1.412.000 szt. akcji Zakłady Mięsne Silesia S.A. Wartość godziwa akcji będących przedmiotem zabezpieczenia na dzień 31 marca 2013 r. wynosi 16.161 tys. zł.

W dniu 20 grudnia 2012 r. Impera Capital S.A. (d. BBI Capital NFI S.A.) zawarł z IDM Capital S.A. (d. Supernova IDM Fund S.A.) umowę pożyczki w wysokości 2.000 tys. zł z terminem spłaty do 20 czerwca 2013 r., oprocentowaną według stopy WIBOR 6M z dnia udzielenia pożyczki powiększonej o marżę w wysokości 700 pkt. bazowych w skali roku. Zabezpieczeniem pożyczki jest weksel własny Spółki oraz zastaw rejestrowy na 3.000 szt. obligacji serii C zamiennych na akcje spółki Dominium S.A. Wartość godziwa obligacji będących przedmiotem zabezpieczenia na dzień 31 marca 2013 r. wynosi 3.003 tys. zł.

Zobowiązania pozabilansowe w kwocie 20.128 tys. zł wynikają ze zobowiązań warunkowych Invento Sp. z o.o. związanych z zabezpieczeniami pozyskanego przez tą spółkę finansowania.

**Portfel inwestycyjny Emitenta****a) Zmiana liczby spółek**

	Liczba spółek na koniec kwartału	Liczba spółek sprzedanych w całości w kwartale	Liczba spółek sprzedanych częściowo w kwartale	Wykreślenie z rejestru
<b>Portfel mniejszościowy</b>	<b>8</b>			
w tym: notowane				
nienotowane	8			
<b>Spółki zależne</b>	<b>2</b>			
w tym: notowane				
nienotowane	2			
<b>Spółki stowarzyszone</b>	<b>4</b>			
w tym: notowane	2		1	
nienotowane	2			
<b>Pozostałe akcje mniejszościowe w pozostałych jednostki krajowe</b>	<b>8</b>			
w tym: notowane	3			
nienotowane	5			

**b) Sprzedaż spółek w I kwartale 2013 roku (w tys. zł)**

Spółka	Przychody ze sprzedaży (netto)	Zysk/strata ze sprzedaży
Spółki zależne		
Spółki stowarzyszone	1 797	511
Portfel mniejszościowy		
Pozostałe jednostki krajowe		
Sprzedaż dłużnych papierów wartościowych		

**c) Inwestycje w I kwartale 2013 roku (w tys. zł)**

	Kwota inwestycji	Uwagi
Spółki zależne i stowarzyszone	468	Podwyższenie kapitału BBI Seed Fund Sp. z o.o. Fundusz Kapitałowy Sp. k. oraz wpłata na kapitał Invento Sp. z o.o.
Portfel mniejszościowy		
Połączenie		
Akcje własne		
Dłużne papiery wartościowe		

**29. Informacje o istotnych zmianach wielkości szacunkowych, w tym o korektach z tytułu rezerw, rezerwie i aktywach z tytułu odroczonego podatku dochodowego, dokonanych odpisach aktualizujących wartość składników aktywów w tys. zł**

<b>Impera Capital S.A.</b>	<b>Stan na 31.12.2012</b>	<b>Zmiana - wykorzystanie</b>	<b>Stan na 31.03.2013</b>
Aktywa z tytułu odroczonego podatku dochodowego	324	0	324
Rezerwa z tytułu odroczonego podatku dochodowego	324	0	324
Rezerwa na świadczenia emerytalne i podobne	0	0	0
Pozostałe rezerwy	96	(96)	0

**30. Opis czynników i zdarzeń mających wpływ na osiągnięty zysk lub poniesione straty Emitenta**

Przychody z inwestycji w okresie od 1 stycznia do 31 marca 2013 roku wyniosły 408 tys. zł, pozostałe przychody operacyjne 186 tys. zł, aktualizacja spółek wartości inwestycji -1 068 tys. zł, zysk ze sprzedaży akcji spółek 511 tys. zł, koszty operacyjne 1 003 tys. zł. Strata netto Spółki za okres od 1 stycznia do 31 marca 2013 roku wyniosła 1 312 tys. zł.

**31. Informacja o kursie EURO**

Wybrane dane finansowe zawarte w niniejszym wprowadzeniu do sprawozdania finansowego na dzień 31 marca 2013 roku i za okres od 1 stycznia do 31 marca 2013 roku oraz na dzień 31 grudnia 2012 roku i za okres od 1 stycznia do 31 marca 2012 roku zostały przeliczone na EURO według następujących zasad:

- poszczególne pozycje aktywów i pasywów – według średniego kursu ogłoszonego na 29 marca 2013 roku przez Narodowy Bank Polski (4,1774 zł / EURO), wynikający z tabeli kursów walut NBP Nr 063/A/NBP/2012 z dnia 29.03.2013 r.,
- poszczególne pozycje rachunku zysków i strat oraz rachunku przepływów środków pieniężnych – według kursu stanowiącego średnią arytmetyczną średnich kursów ustalonych przez Narodowy Bank Polski na ostatni dzień każdego zakończonego miesiąca okresu sprawozdawczego (4,1738 zł / EURO) w 2013 r.,
- poszczególne pozycje aktywów i pasywów – według średniego kursu ogłoszonego na dzień 31 grudnia 2012 roku przez Narodowy Bank Polski (4,0882 zł / EURO), wynikający z tabeli kursów walut NBP Nr 252/A/NBP/2012 z dnia 31.12.2012 r.,
- poszczególne pozycje rachunku zysków i strat oraz rachunku przepływów środków pieniężnych – według kursu stanowiącego średnią arytmetyczną średnich kursów ustalonych przez Narodowy Bank Polski na ostatni dzień każdego zakończonego miesiąca okresu sprawozdawczego (4,1736 zł / EURO) w 2012 r.

**32. Inne istotne wydarzenia w okresie sprawozdawczym i po dacie bilansu (MSR 10)**

- W dniu 4 marca 2013 roku Nadzwyczajne Walne Zgromadzenie Spółki podjęło uchwałę w sprawie podwyższenia kapitału zakładowego Spółki w drodze emisji akcji Spółki serii H z prawem poboru dla dotychczasowych akcjonariuszy oraz w sprawie zmiany Statutu Spółki oraz ubiegania się o dopuszczenie akcji nowej serii do obrotu na rynku regulowanym oraz dematerializacji tych akcji.
- Dnia 12 marca 2013 w Monitorze Sądowym i Gospodarczym opublikowane zostało ogłoszenie Spółki o ofercie publicznej akcji zwykłych na okaziciela serii H o wartości nominalnej 0,10 zł każda, co do których akcjonariuszom Spółki przysługuje prawo poboru.
- Zgodnie z uchwałą Zarządu KDPW z dnia 15 marca 2013 roku zostały zarejestrowane w dniu 20.03.2013 roku w Krajowym Depozycie Papierów Wartościowych 51.400.731 jednostkowych praw poboru akcji zwykłych na okaziciela serii H. Notowanie praw poboru akcji serii H nastąpiło w dniu 21 marca 2013 roku.

- W dniu 15 marca 2013 roku Spółka otrzymała postanowienia Sądu dotyczące ustanowienia zastawów rejestrowych na aktywach zabezpieczające obligacje serii J na rzecz Copernicus Securities S.A.
- W dniu 25 marca 2013 roku Spółka zawarła z Nec Investments Sp. z o.o. umowę przedwstępną sprzedaży zobowiązująca do zawarcia przyrzeczonej umowy sprzedaży, której przedmiotem będzie pośrednie nabycie przez Kupującego 1.157.970 akcji imiennych uprzywilejowanych serii A spółki Tell S.A. z siedzibą w Poznaniu. Umowa przyrzeczona zostanie zawarta nie później niż w terminie 7 dni od dnia spełnienia się ostatniego z warunków wskazanych w umowie, jednakże nie później niż w terminie do 10 czerwca 2013 roku.
- W okresie subskrypcji w ramach wykonania prawa poboru zostało łącznie złożonych 155 zapisów podstawowych na 3.210.471 akcji serii H oraz 31 zapisów dodatkowych na 2.982.557 akcji zwykłych serii H.
- W związku z dojściem do skutku emisji akcji serii H w dniu 12 kwietnia 2013 roku dokonano przydziału subskrybentom 5.000.000 akcji zwykłych na okaziciela serii H oferowanych w trybie subskrypcji zamkniętej w ramach oferty publicznej. Stopa redukcji zapisów dodatkowych wyniosła 40%.
- Krajowy Depozyt Papierów Wartościowych S.A. zarejestrował w dniu 19 kwietnia 2013 roku w KDPW 5.000.000 praw do akcji zwykłych na okaziciela serii H.
- Z dniem 23 kwietnia 2013 roku Zarząd GPW S.A. wprowadził w trybie zwykłym do obrotu giełdowego na rynku podstawowym 5.000.000 praw do akcji zwykłych na okaziciela serii H Spółki.
- W dniu 30 kwietnia upłynął dzień ostatecznej spłaty Limitu wierzytelności wynikającego z umowy z Raiffeisen Bank Polska S.A. Spółka nie dokonała spłaty kwoty limitu, której wartość nominalna na dzień 30 kwietnia 2013 roku wynosi 10.900 tys. zł. Spłata limitu jest zabezpieczona zastawami rejestrowymi ustanowionymi na akcjach spółek notowanych na GPW. Spłata Limitu jest zabezpieczona zastawami rejestrowymi ustanowionymi na akcjach spółek notowanych na Giełdzie Papierów Wartościowych na rynku regulowanym i alternatywnym. W ciągu ostatnich 12 miesięcy, w wyniku dokonanych przez Spółkę spłat, wartość nominalna zobowiązania Spółki z tytułu udzielonego Limitu zmniejszyła się z 20.000 tys. zł do 10.900 tys. zł, tj. o 45,5%. Ponadto prowadzonych jest szereg procesów dezinvestycyjnych, które w ocenie Zarządu pozwolą na całkowitą spłatę Limitu. Równolegle prowadzone są rozmowy z Bankiem w sprawie refinansowania jego spłaty.
- W dniu 13 maja 2013 r. Emitent podał do wiadomości publicznej informację o przekroczeniu na dzień publikacji raportu obrotów na wartość znaczącą tj. przekraczającą 10% kapitałów własnych w okresie ostatnich 12 miesięcy, z podmiotem IDM Capital S.A. (poprzednia nazwa Supernova IDM Fund S.A.) („IDM Capital”) z siedzibą w Warszawie, ul. Żłota 59. Łączna wartość umów pożyczek zawartych przez Emitenta z IDM Capital na dzień przekazania raportu osiągnęła kwotę 6 346 tys. zł w związku z zawartym aneksem podpisanym przez Emitenta w dniu 13 maja 2013 r. („Aneks”). Spółka podała, że najwyższe umowy pożyczki w ramach kumulowanej wartości obrotów są to: umowa pożyczki z 26 czerwca 2012 r. na kwotę 3.000 tys. zł i umowa pożyczki z 20 grudnia 2012 r. wraz z Aneksem na kwotę 2.000.000 zł (dwa miliony złotych). W związku z całkowitą spłatą pożyczki z dnia 26 czerwca 2012 r., Emitent przekazał informację dotyczącą umowy pożyczki obowiązującej z dnia 20 grudnia 2012 r. – jako umowy o największej wartości. Umowa pożyczki z 20 grudnia 2012 roku, zmieniona aneksem podpisanym w dniu 13 maja 2013 r. została zawarta na łączną kwotę 2.000.000 zł (dwa miliony złotych). Oprocentowanie pożyczki jest stałe i wynosi WIBOR 6M opublikowany na stronie internetowej WIBOR Thomson Reuters z dnia udzielenia, powiększony o marżę w wysokości 700 punktów bazowych w skali roku. Zapłata odsetek należnych za cały okres

obowiązki umowy nastąpi razem ze zwrotem kapitału pożyczki w terminie do dnia 20 czerwca 2013 r.

### **33. Informacje dotyczące emisji, wykupu i spłaty dłużnych i kapitałowych papierów wartościowych**

W dniu 12 marca 2013 r. Emitent dokonał wcześniejszego wykupu 1.034 obligacji serii J wyemitowanych 12 grudnia 2012 r. wraz z odsetkami należnymi na dzień wykupu. Jednocześnie dokonano zmiany warunków emisji zmieniając termin wykupu obligacji serii J na 12 kwietnia 2013 r. Na dzień publikacji sprawozdania termin wykupu obligacji serii J został przesunięty na 28 czerwca 2013 r.

W dniu 4 marca 2013 roku Nadzwyczajne Walne Zgromadzenie Spółki podjęło uchwałę w sprawie podwyższenia kapitału zakładowego Spółki w drodze emisji akcji Spółki serii H z prawem poboru dla dotychczasowych akcjonariuszy oraz w sprawie zmiany Statutu Spółki oraz ubiegania się o dopuszczenie akcji nowej serii do obrotu na rynku regulowanym oraz dematerializacji tych akcji. Przebieg procesu emisji opisano szczegółowo w p. 32.

### **34. Wskazanie czynników, które w ocenie Zarządu Spółki będą miały wpływ na osiągnięte przez niego i całą Grupę wyniki w perspektywie co najmniej kolejnego kwartału.**

Kluczowym czynnikiem dla wyników osiąganych przez Emitenta jest koniunktura giełdowa. Zmiana wycen na rynku papierów wartościowych przekłada się bezpośrednio na wartość aktywów netto Spółki w kolejnych kwartałach.

### **35. Opis perspektyw rozwoju działalności Emitenta co najmniej do końca 2012 r. z uwzględnieniem elementów strategii rynkowej**

Na działalność i wyniki finansowe Spółki co najmniej do końca czerwca 2013 r. znacząco wpłynie wycena portfela inwestycyjnego. Wahania koniunktury obserwowane na krajowym rynku kapitałowym mogą powodować wzrost zmienności wyników finansowych osiąganych przez Emitenta. Działania Spółki w 2013 koncentrować będą się, m.in. na systematycznej pracy nad maksymalizacją wartości portfela inwestycyjnego oraz uporządkowanej realizacji wyjść z obecnych spółek portfelowych jak również przeprowadzaniem nowych inwestycji, m.in. poprzez wyspecjalizowany wehikuł inwestycyjny venture capital - BBI Seed Fund, gdzie koinwestorem jest Krajowy Fundusz Kapitałowy S.A.

### **36. Stanowisko Zarządu odnośnie możliwości zrealizowania wcześniej publikowanych prognoz**

Podmiot dominujący, ani Grupa nie publikowały żadnych prognoz na 2013 rok i jego poszczególne kwartały.