



9 maja 2013 r.

**GRUPA NEUCA**

**RAPORT ZA I KWARTAŁ 2013 R.**

## SPIS TREŚCI

<b>I. PODSUMOWANIE.....</b>	<b>5</b>
<b>II. OMÓWIENIE WYNIKÓW FINANSOWYCH W I KWARTALE 2013 R. CZYNNIKI MAJĄCE WPŁYW NA WYNIKI FINANSOWE GRUPY.....</b>	<b>7</b>
<b>III. ISTOTNE ZDARZENIA I UMOWY. ....</b>	<b>9</b>
<b>IV. STANOWISKO ZARZĄDU ODNOŚNIE MOŻLIWOŚCI ZREALIZOWANIA PUBLIKOWANYCH PROGNOZ.....</b>	<b>10</b>
<b>V. CZYNNIKI MAJĄCE WPŁYW NA PRZYSZŁE WYNIKI FINANSOWE. OPIS PODSTAWOWYCH ZAGROŻEŃ I RYZYK .....</b>	<b>10</b>
<b>VI. SKONSOLIDOWANY RAPORT KWARTALNY GRUPY KAPITAŁOWEJ NEUCA ZA I KWARTAŁ 2013 R. ....</b>	<b>12</b>
Wybrane dane finansowe za I kwartał 2013 r.....	12
Skonsolidowane sprawozdanie z sytuacji finansowej .....	14
Skonsolidowany rachunek zysków i strat oraz inne całkowite dochody .....	16
Skonsolidowane sprawozdanie z przepływów pieniężnych.....	17
Skonsolidowane zestawienie zmian w kapitale własnym .....	18
<b>VII. INFORMACJE DODATKOWE DO RAPORTU KWARTALNEGO GRUPY KAPITAŁOWEJ NEUCA SPORZĄDZONEGO NA DZIEŃ 31.03.2013 R.....</b>	<b>20</b>
Informacje ogólne.....	20
Podstawa sporządzenia sprawozdania finansowego .....	23
Zasady rachunkowości.....	23
Zmiany zasad rachunkowości .....	23
Korekty wcześniej prezentowanych sprawozdań finansowych.....	25
Sprawozdawczość według segmentów .....	28
Informacje o odpisach aktualizujących wartość zapasów do wartości netto możliwej do uzyskania i odwrócenie odpisów z tego tytułu.....	31
Informacje o odpisach aktualizujących z tytułu utraty wartości aktywów finansowych, rzeczowych aktywów trwałych, wartości niematerialnych i prawnych lub innych aktywów oraz odwrócenie odpisów z tego tytułu.....	31
Informacje o utworzeniu, zwiększeniu, wykorzystaniu i rozwiązaniu rezerwy .....	31
Informacje o rezerwach i aktywach z tytułu odroczonego podatku dochodowego .....	31
Informacje o istotnych transakcjach nabycia i sprzedaży rzeczowych aktywów trwałych.....	31

Informacje o istotnym zobowiązaniu z tytułu dokonania zakupu rzeczowych aktywów trwałych.....	31
Informacje o istotnych rozliczeniach z tytułu spraw sądowych.....	31
Wskazanie korekt błędów poprzednich okresów.....	31
Informacje na temat zmian sytuacji gospodarczej i warunków prowadzenia działalności, które mają istotny wpływ na wartość godziwą aktywów finansowych i zobowiązań finansowych jednostki, niezależnie od tego, czy te aktywa i zobowiązania są ujęte w wartości godziwej czy w skorygowanej cenie nabycia (koszcie zamortyzowanym).....	32
Transakcje z podmiotami powiązaniymi.....	32
Informacje o zawarciu przez emitenta lub jednostkę od niego zależną jednej lub wielu transakcji z podmiotami powiązaniymi, jeżeli pojedynczo lub łącznie są one istotne i zawarte na innych warunkach niż rynkowe.....	32
Informacje o udzieleniu przez emitenta lub jednostkę od niego zależną poręczeń kredytu lub pożyczki lub udzieleniu gwarancji – łącznie jednemu podmiotowi lub jednostce zależnej od tego podmiotu, jeżeli łączna wartość istniejących poręczeń lub gwarancji stanowi równowartość co najmniej 10% kapitałów własnych emitenta.....	32
Program motywacyjny.....	32
Emisje, wykup i spłaty nieudziałowych i kapitałowych papierów wartościowych.....	33
Podatek dochodowy.....	34
Zmiany wartości szacunkowych.....	34
Kapitał akcyjny.....	34
Objaśnienia dotyczące sezonowości lub cykliczności w odniesieniu do śródrocznej działalności Grupy.....	34
Rodzaj oraz kwoty pozycji wpływających na aktywa, zobowiązania, kapitał, wynik finansowy netto lub przepływy środków pieniężnych, które są nietypowe ze względu na ich rodzaj, wielkość lub częstotliwość.....	34
Opis czynników i zdarzeń, w szczególności o nietypowym charakterze, mających znaczący wpływ na osiągnięte wyniki finansowe.....	34
Dywidendy.....	35
Kredyty i pożyczki.....	35
Zdarzenia po dacie bilansu.....	35
Instrumenty finansowe wyceniane w wartości godziwej.....	36
Zmiany klasyfikacji aktywów finansowych.....	36
Wskazanie skutków zmian w strukturze jednostki gospodarczej w tym w wyniku połączenia jednostek gospodarczych, przejęcia lub sprzedaży jednostek grupy kapitałowej, inwestycji długoterminowych, podziału restrukturyzacji i zaniechania działalności.....	36
Zmiany zobowiązań warunkowych lub aktywów warunkowych, które nastąpiły od czasu zakończenia ostatniego roku obrotowego.....	36
Akcjonariusze posiadający bezpośrednio lub pośrednio przez podmioty zależne co najmniej 5% ogólnej liczby głosów na walnym zgromadzeniu akcjonariuszy.....	37
Zmiany w stanie posiadania akcji i praw do akcji przez osoby zarządzające i nadzorujące w okresie od ostatniego raportu kwartalnego.....	37
Postępowanie toczące się przed sądem, organem właściwym dla postępowania arbitrażowego lub organem administracji publicznej.....	38

Inne informacje, które zdaniem emitenta są istotne dla oceny jego sytuacji kadrowej, majątkowej, finansowej, wyniku finansowego i ich zmian oraz informacje, które są istotne dla oceny możliwości realizacji zobowiązań przez emitenta... 38

Inne informacje mogące w istotny sposób wpłynąć na ocenę sytuacji majątkowej, finansowej i wyniku finansowego emitenta. .... 38

**VIII. SKRÓCONE SPRAWOZDANIE FINANSOWE NEUCA S.A. .... 39**

Sprawozdanie z sytuacji finansowej..... 39

Rachunek zysków i strat oraz inne całkowite dochody..... 41

Sprawozdanie z przepływów pieniężnych ..... 42

Zestawienie zmian w kapitale własnym..... 43

**IX. INFORMACJE DODATKOWE DO RAPORTU KWARTALNEGO NEUCA S.A. SPORZĄDZONEGO  
NA DZIEŃ 31.03.2013 R. .... 45**

Zmiany wartości szacunkowych ..... 45

Transakcje z podmiotami powiązаныmi..... 45

## I. Podsumowanie

- **Obniżka o 0,8 proc. ustawowej marży hurtowej negatywnie wpłynęła na osiągnięte przez NEUCA wyniki finansowe w pierwszym kwartale 2013 roku. Jednak Spółka realizuje prognozę finansową dzięki silnej restrukturyzacji (oszczędności blisko 5 mln zł) i segmentowi marek własnych, który w pierwszym kwartale zanotował 1,22 mln zł wyniku netto.**
- **Grupa wypracowała przychody na poziomie 1,53 mld zł, czyli o 5% wyższym w porównaniu do analogicznego okresu poprzedniego roku. Wynik ten został osiągnięty przy rosnącym o 18% rynku hurtu aptecznego.**
- **NEUCA w pierwszym kwartale 2013 roku zarobiła 32 mln zł. Wynik jest o ponad 58% wyższy niż w analogicznym okresie w 2012 r. Bez zdarzeń jednorazowych Grupa zarobiła 27,2 mln zł czyli o 28% więcej niż przed rokiem.**
- **NEUCA zrealizowała po pierwszych trzech miesiącach 35,3% prognozy finansowej, która zakładała w 2013 r. 77 mln zł zysku netto bez zdarzeń jednorazowych. W ubiegłym roku po analogicznym okresie Grupa zrealizowała 30% planu finansowego.**

## List Piotra Sucharskiego, Prezesa Zarządu NEUCA S.A. do Akcjonariuszy

Szanowni Państwo,

za nami pierwsze trzy miesiące 2013 r., w trakcie których zrealizowaliśmy dane naszym Akcjonariuszom obietnice. Było to tym trudniejsze, że był to pierwszy kwartał działalności w warunkach obniżonej marży rządowej. Spadek marż ustawowych o 0,8 proc. w 2013 r. negatywnie wpływa na osiągnięte przez nas wyniki finansowe i pogłębia straty, które realizujemy w związku z dystrybucją leków refundowanych. Poziom strat finansowych z tego tytułu jest porównywalny do wysokości korzyści, jakie osiągamy dzięki przeprowadzonej restrukturyzacji. Dzięki niej w pierwszym kwartale udało nam się obniżyć koszty operacyjne o blisko 5 mln złotych. Zmiany w ustawie refundacyjnej nadal generują duże ryzyko dla dalszego rozwoju rynku dystrybucji leków w Polsce, zarówno w segmencie hurtowym jak i detalicznym. Wyniki finansowe udaje nam się poprawiać dzięki wzrostowi sprzedaży preparatów, które nie są refundowane. Stanowią one coraz większą część całości naszej sprzedaży. Rynek po znacznym spadku wartości rynku w ubiegłym roku, w 2013 r. powinien stabilnie rosnąć. Mając na uwadze wysoki wzrost w pierwszym kwartale można oczekiwać, że w całym roku dynamika wzrostu będzie wyższa niż pierwotnie zakładane 3-4 proc.

Planujemy skorzystać z tego wzrostu, ale też przewidujemy stopniowe odzyskiwanie rynku, ze średnioterminowym celem 30% udziałów. Nie przewidujemy jednak uczestnictwa w wojnie cenowej, a priorytetem jest dla nas koncentracja na współpracy z aptekami tradycyjnymi. Naszą ofertą wspieramy przede wszystkim aptekarzy tradycyjnych, staramy się utrzymać równowagę pomiędzy rynkiem tradycji a rynkiem sieci. Chcemy, by niezależne apteki osiągały najwyższe korzyści i miały najlepsze wsparcie na rynku. Równoległe z konkurencyjną ofertą handlową wdrażamy programy rynkowe, które wpływają na osiąganie wyższej rentowności w aptekach i poprawiają jakość zarządzania asortymentem i personelem.

Strategicznym zadaniem w pierwszym kwartale był również rozwój segmentu marek własnych. Zrealizowaliśmy w tym obszarze znaczący wzrost sprzedaży oraz wyniku netto. Do sprzedaży wprowadziliśmy kolejne nowe produkty i na koniec marca w portfolio znalazło się ponad 130 pozycji. Aktywnie prowadziliśmy prace nad wprowadzaniem leków marki Genoptim na listę refundacyjną. Nasze wysiłki zakończyły się sukcesem i w maju ruszyła sprzedaż pierwszych leków refundowanych z naszego portfolio.

Dobre perspektywy rozwoju segmentu marek własnych, pozytywne efekty restrukturyzacji oraz wzrost wartości rynku pozwalają spokojnie patrzeć na wykonanie naszej prognozy na 2013 r. – 77 mln zysku netto bez zdarzeń jednorazowych. Wierzymy, że stale poprawiające się wyniki finansowe przełożą się na dalszy wzrost wartości dla akcjonariuszy.

## II. Omówienie wyników finansowych w I kwartale 2013 r. Czynniki mające wpływ na wyniki finansowe Grupy.

### Sprzedaż Grupy NEUCA oraz NEUCA S.A.

Przychody ze sprzedaży w mln PLN	I kw. 2013	I kw. 2012	zmiana %
GRUPA KAPITAŁOWA NEUCA	1 532	1 459	5%
NEUCA S.A.	1 517	1 356	12%
Średni udział w rynku hurtu aptecznego	26,1%	28,4%	

W I kw. 2013 roku Grupa Kapitałowa NEUCA zanotowała wzrost przychodów ze sprzedaży o 5% przy wzroście rynku hurtu aptecznego o 18%. W omawianym kwartale, po raz pierwszy od roku, rynek hurtu aptecznego osiągnął dodatnią dynamikę r/r i powrócił do wieloletniego trendu wzrostowego. Po analizie rynku w I kw. 2013 r. Spółka spodziewa się wzrostu rynku ponad prognozowany wcześniej poziom 3-4% w skali roku.

Łączny udział spółek z Grupy NEUCA w krajowym rynku hurtu aptecznego w I kw. 2013 r. wyniósł 26,2%.

Podstawowe dane finansowe	I kw. 2013	I kw. 2012	zmiana %
Przychody ze sprzedaży	1 532 257	1 459 107	5%
Zysk brutto ze sprzedaży	144 845	145 759	-1%
<b>Rentowność sprzedaży brutto</b>	<b>9,45%</b>	<b>9,99%</b>	
Koszty sprzedaży	64 294	68 314	-6%
Koszty ogólnego zarządu	43 415	44 034	-1%
Pozostałe przychody operacyjne	7 008	2 974	136%
Pozostałe koszty operacyjne	6 472	7 252	-11%
Zysk z działalności operacyjnej	37 672	29 133	29%
<b>Rentowność działalności operacyjnej</b>	<b>2,46%</b>	<b>2,00%</b>	
EBITDA	43 496	34 982	24%
<b>Rentowność EBITDA</b>	<b>2,84%</b>	<b>2,40%</b>	
Przychody finansowe i pozostałe	5 222	2 851	83%
Koszty finansowe i pozostałe	4 558	6 443	-29%
Zysk brutto	38 336	25 541	50%
Zysk netto	31 960	20 126	59%
<b>Rentowność netto</b>	<b>2,09%</b>	<b>1,38%</b>	

W I kw. 2013 r. Grupa uzyskała pozytywne wyniki finansowe, w znaczący sposób poprawiając kluczowe wskaźniki efektywności w porównaniu do wskaźników z analogicznego okresu roku ubiegłego. Dwucyfrowy wzrost w I kw. 2013 r. zanotowano zarówno na poziomie wyniku operacyjnego (29% r/r) jak i na poziomie wyniku netto (59% r/r).

Rentowność sprzedaży brutto wyniosła 9,45% i była niższa w porównaniu do IV kw. roku 2012 o 0,44 pp. Do spadku rentowności przyczyniły się przede wszystkim zmiany prawne w zakresie marż na leki refundowane, obniżające ich o poziom o 1 p.p. w porównaniu do roku poprzedniego.

Grupa NEUCA podejmowała intensywne działania restrukturyzacyjne w ramach struktury sprzedaży i wsparcia sprzedaży. W latach poprzednich poniesiono znaczne nakłady m.in. na przygotowanie nowych struktur telemarketingowych w ramach Grupy w celu podniesienia jakości i wydajności ich działania oraz w celu osiągnięcia docelowej struktury centrów logistycznych. Efektem restrukturyzacji jest spadek kosztów sprzedaży i zarządu w I kw. 2013 r. o 4,6 mln PLN r/r.

Wzrost pozostałych przychodów operacyjnych w I kw. 2013 r. do poziomu 7,0 mln PLN spowodowany był w głównej mierze całkowitym rozliczeniem umowy sprzedaży udziałów w spółce Oktogon Investment ApS z siedzibą w Kopenhadze zawartej przez Neuca S.A. z FPT Foundation. Spełnienie warunków pozwalających na brak zapłaty drugiej raty ceny sprzedaży wpłynęło pozytywnie na wynik finansowy i powiększyło pozostałe przychody operacyjne

Grupy NEUCA o kwotę 4,7 mln PLN. W I kw. 2013 r. nastąpił spadek pozostałych kosztów operacyjnych o 11% r/r (z 7,3 mln PLN do 6,5 mln PLN w I kw. 2013 r.). Główne pozycje pozostałych kosztów operacyjnych to odpisy aktualizujące należności 2,4 mln PLN oraz niedobory magazynowe 3,3 mln PLN.

Zysk z działalności operacyjnej wyniósł w I kw. 2013 r. 37,7 mln PLN i był wyższy od zysku osiągniętego w I kw. 2012 r. o 29% co przełożyło się na wzrost rentowności z działalności operacyjnej o 0,5 pp.

Koszty finansowe spadły w porównaniu do analogicznego okresu roku ubiegłego o 29% i wyniosły 4,6 mln PLN. Główną przyczyną spadku kosztów finansowych było niższe wykorzystanie finansowania zewnętrznego (głównie kredytów bankowych) niż w I kw. 2012 r. oraz spadek stóp procentowych. Przychody finansowe były wyższe niż w I kw. 2012 r. o 83% i wyniosły 5,2 mln PLN. Na wzrost przychodów finansowych wpłynęło zwiększenie kwoty udzielonych pożyczek aptekom oraz ujęcie odsetek od należności od szpitali w wysokości 1,3 mln PLN.

#### Wpływ zdarzeń jednorazowych na EBIT, EBITDA oraz zysk netto

	I kw. 2013	I kw. 2012	zmiana %
EBIT	37 672	29 133	29%
EBITDA	43 496	34 982	24%
Zdarzenia jednorazowe (brutto)	-4 751	1 329	
<i>w tym ujemna wartość firmy:</i>	-74	0	
<i>koszty restrukturyzacji</i>	0	1 329	
<i>wycena zobowiązania warunkowego</i>	-4 677	0	
Zdarzenia jednorazowe (netto)*	-4 751	1 076	
<i>w tym ujemna wartość firmy</i>	-74	0	
<i>koszty restrukturyzacji</i>	0	1 076	
<i>wycena zobowiązania warunkowego</i>	-4 677	0	
Skorygowany EBIT	32 921	30 462	8%
Skorygowany EBITDA	38 745	36 311	7%
Zysk netto	31 960	20 126	59%
Skorygowany zysk netto	27 209	21 202	28%

\*Po uwzględnieniu podatku dochodowego

W dniu 31 marca 2013 r. nastąpiło całkowite rozliczenie umowy sprzedaży udziałów w spółce Oktogon Investment ApS z siedzibą w Kopenhadze zawartej w dniu 15 kwietnia 2009 r. z FPT Foundation z siedzibą w Liechtensteinie. Zgodnie z zapisami umowy, NEUCA S.A. zobowiązała się do zapłaty II raty ceny sprzedaży do dnia 14 czerwca 2013 roku, a jej wysokość ustalono jako iloczyn 470.000 akcji i różnicy pomiędzy ceną 101,20 a średnią ceną rynkową akcji Spółki w I kwartale 2013 roku. W związku z tym, iż średni kurs akcji Spółki w I kwartale 2013 r. wyniósł 121,75 PLN, Spółka nie zapłaci drugiej raty ceny sprzedaży. Brak zapłaty drugiej raty ceny sprzedaży wpłynął pozytywnie na wynik finansowy, powiększając zysk netto Grupy o kwotę 4,7 mln PLN w I kwartale 2013 roku. Wpływ ten jest jednorazowy.

Po wyłączeniu zdarzeń jednorazowych, zysk z działalności operacyjnej wyniósł 32,9 mln PLN w I kw. 2013 r. (wzrost o 8% r/r).

Grupa Kapitałowa NEUCA osiągnęła zysk netto w I kw. 2013 r. na poziomie 32,0 mln PLN, a po uwzględnieniu zdarzeń jednorazowych 27,2 mln PLN (wzrost o 28% r/r).

#### Czynniki i nietypowe zdarzenia mające wpływ na wynik finansowy

W I kwartale 2013 roku, oprócz wymienionych powyżej zdarzeń jednorazowych, nie wystąpiły nietypowe zdarzenia mające istotny wpływ na wynik finansowy Grupy Kapitałowej NEUCA.

### III. Istotne zdarzenia i umowy.

W dniu 15 stycznia 2013 r. NEUCA S.A. otrzymała postanowienie Sądu Rejonowego w Toruniu, VII Wydział Gospodarczy Krajowego Rejestru Sądowego, o rejestracji w dniu 9 stycznia 2013 r. zmiany wysokości kapitału zakładowego Spółki. Podwyższenie kapitału zakładowego nastąpiło w wyniku rejestracji 27.000 akcji serii G o wartości nominalnej 1 zł każda, objętych w grudniu 2012r. przez posiadaczy 24.000 warrantów subskrypcyjnych serii A oraz 3.000 warrantów subskrypcyjnych serii B, na podstawie założeń Programu Motywacyjnego, zatwierdzonych uchwałą WZA Spółki z dnia 30.06.2006 roku z późniejszymi zmianami. Po rejestracji, kapitał zakładowy Spółki wynosi 4.547.963 zł i dzieli się na 4.547.963 akcji o wartości nominalnej 1 zł każda. Ogólna liczba głosów wynikająca ze wszystkich wyemitowanych akcji wynosi 4.547.963.

W dniu 26 stycznia 2013 r. jednostka zależna od Spółki nabyła 88 obligacji kuponowych, o nominale 100.000,00 zł każda, wyemitowanych przez Spółkę w dniu 26 stycznia 2013 r. w ramach programu obligacji prowadzonego przez Bank Zachodni WBK S.A. Łączna cena za nabyte obligacje wyniosła 8.800.000 (osiem milionów osiemset tysięcy) złotych. Termin wykupu obligacji: 26 stycznia 2014 r. Wysokość oprocentowania: 7,38% w stosunku rocznym. Nabycie obligacji nastąpiło w celu lokowania wolnych środków finansowych jednostki zależnej.

W dniu 22 lutego 2013 r. jednostka zależna od Spółki nabyła 95 obligacji kuponowych, o nominale 100.000,00 zł każda, wyemitowanych przez Spółkę w dniu 22 lutego 2013 r. w ramach programu obligacji prowadzonego przez Bank Zachodni WBK S.A. Łączna cena za nabyte obligacje wyniosła 9.500.000 (dziewięć milionów pięćset tysięcy) złotych. Termin wykupu obligacji: 22 lutego 2014 r. Wysokość oprocentowania: 7,13% w stosunku rocznym. Nabycie obligacji nastąpiło w celu lokowania wolnych środków finansowych jednostki zależnej.

W dniu 1 marca 2013 r. dwie jednostki zależne od Spółki nabyły odpowiednio: 85 obligacji kuponowych, o nominale 100.000 zł każda, wyemitowanych przez Spółkę w dniu 1 marca 2013 r. oraz 100 obligacji kuponowych, o nominale 100.000 zł każda, wyemitowanych przez Spółkę w dniu 1 marca 2013 r. Emisje zostały przeprowadzone w ramach programu obligacji prowadzonego przez Bank Zachodni WBK S.A. Łączna cena za nabyte obligacje wyniosła odpowiednio: 8.500.000 (osiem milionów pięćset tysięcy) złotych oraz 10.000.000 (dziesięć milionów) złotych. Termin wykupu obu serii obligacji przypada na 1 marca 2014 r. Wysokość oprocentowania: 7,13% w stosunku rocznym. Nabycie obligacji nastąpiło w celu lokowania wolnych środków finansowych w jednostkach zależnych.

W dniu 1 marca 2013 r. NEUCA S.A. otrzymała postanowienie Sądu Rejonowego w Toruniu, VII Wydział Gospodarczy Krajowego Rejestru Sądowego, o rejestracji w dniu 26 lutego 2013 r. zmiany wysokości kapitału zakładowego Spółki. Podwyższenie kapitału zakładowego nastąpiło w wyniku rejestracji 7.000 akcji serii K o wartości nominalnej 1 zł każda, objętych w lutym 2013r. przez posiadaczy 7.000 warrantów subskrypcyjnych serii E, na podstawie założeń Programu Motywacyjnego, zatwierdzonych uchwałą WZA Spółki z dnia 27.05.2009 roku z późniejszymi zmianami. Po rejestracji, kapitał zakładowy Spółki wynosi 4.554.963 zł i dzieli się na 4.554.963 akcji o wartości nominalnej 1 zł każda. Ogólna liczba głosów wynikająca ze wszystkich wyemitowanych akcji wynosi 4.554.963.

Uchwałą Nr 288/2013 z dnia 18 marca 2013 r. Zarząd Giełdy Papierów Wartościowych w Warszawie S.A. postanowił wprowadzić z dniem 20 marca 2013 r. w trybie zwykłym do obrotu giełdowego 27.000 (dwadzieścia siedem tysięcy) akcji zwykłych serii G Spółki oraz 7.000 (siedem tysięcy) akcji serii K Spółki, pod warunkiem dokonania przez Krajowy Depozyt Papierów Wartościowych S.A. w dniu 20 marca 2013 r. rejestracji tych akcji i oznaczenia ich kodem "PLTRFRM00018". Zgodnie z Uchwałą Nr 168/13 z dnia 4 marca 2013 r. oraz Uchwałą 96/13 z dnia 30 stycznia 2013 r. Zarządu Krajowego Depozytu Papierów Wartościowych S.A., w dniu 20 marca 2013 r. nastąpiła rejestracja tych akcji w Krajowym Depozycie.

W dniu 22 marca 2013 r. dwie jednostki zależne od Spółki nabyły odpowiednio: 21 obligacji kuponowych, o nominale 100.000 zł każda, wyemitowanych przez Spółkę w dniu 22 marca 2013 r. oraz 68 obligacji kuponowych, o nominale 100.000 zł każda, wyemitowanych przez Spółkę w dniu 22 marca 2013 r., obie emisje zostały przeprowadzone w ramach programu obligacji prowadzonego przez Bank Zachodni WBK S.A. Cena za nabyte obligacje wyniosła odpowiednio: 2.100.000 (dwa miliony sto tysięcy) złotych oraz 6.800.000 (sześć milionów osiemset tysięcy) złotych. Termin wykupu obu serii obligacji przypada na 22 marca 2014 r. Wysokość oprocentowania: 6,96% w stosunku rocznym. Nabycie obligacji nastąpiło w celu lokowania wolnych środków finansowych w jednostkach zależnych.

W I kwartale 2013 r. nie wystąpiły inne istotne zdarzenia i umowy poza wymienionymi wyżej.

#### IV. Stanowisko Zarządu odnośnie możliwości zrealizowania publikowanych prognoz

Zarząd NEUCA S.A. w dniu 23 stycznia 2013 r. podał do publicznej wiadomości prognozę zysku netto Grupy Kapitałowej NEUCA w 2013 r.

- 1) Prognozowane wyniki Grupy (w mln PLN) :  
Grupa planuje osiągnąć zysk netto w wysokości 77 mln PLN (po wyłączeniu zdarzeń jednorazowych). Spółka nie oczekuje wystąpienia istotnych zdarzeń jednorazowych wpływających na wyniki finansowe Grupy w 2013 r.
- 2) Okres którego dotyczy prognoza  
Prognoza obejmuje okres od 01.01.2013 do 31.12.2013 r.
- 3) Podstawy i istotne założenia prognozy  
wzrost rynku hurtu aptecznego o 3-4% w 2013 r.
- 4) Sposób monitorowania przez Spółkę możliwości realizacji prognozowanych wyników Grupy.  
Spółka będzie monitorować możliwość realizacji prognozy poprzez bieżącą analizę realizacji budżetu finansowego Grupy oraz analizę podstawowych zewnętrznych czynników wpływających na wyniki emitenta (m.in. wzrost rynku hurtu aptecznego).
- 5) Okresy, w jakich Spółka będzie dokonywała oceny możliwości realizacji prognozowanych wyników oraz dokonywała ewentualnej korekty prezentowanej prognozy, wraz z określeniem zastosowanych kryteriów tej oceny.  
Spółka będzie dokonywała oceny możliwości realizacji prognozowanych wyników Grupy oraz ewentualnych korekt prezentowanej prognozy w okresach kwartalnych, po analizie wypracowanych wyników finansowych. Kryterium oceny stanowić będzie stopień realizacji budżetu finansowego Grupy.

Zarząd NEUCA S.A. podtrzymuje powyższe prognozy finansowe.

#### V. Czynniki mające wpływ na przyszłe wyniki finansowe. Opis podstawowych zagrożeń i ryzyk

##### Czynniki wewnętrzne

- Umiejętność utrzymania udziałów rynkowych, a także dalszego wzrostu organicznego. Strategia Grupy NEUCA nie przewiduje posiadania własnej sieci aptek w celu niekonkurowania ze swoimi klientami i pozyskania ich lojalności.
- Efektywność procesu reorganizacji Grupy Kapitałowej NEUCA niezbędnego do poprawy rentowności. Ze względu na fakt, iż działalność Spółki charakteryzuje się niską rentownością netto, ścisła kontrola kosztów oraz skuteczne zarządzanie rentownością klientów ma kluczowe znaczenie dla osiąganych wyników ekonomicznych.
- Uzyskanie satysfakcjonującego zwrotu z inwestycji w działalność powiązaną z dystrybucją leków: realizacja aktywności w ramach wydawnictw „Świat Zdrowia” i „Moje Zdrowie”, produkcja leków pod własną marką premium Nursea oraz marką ekonomiczną Apteo, oraz leków na receptę pod marką Genoptim, rozwój agencji reklamowej „Nekk”, sprzedaż oprogramowania dla aptek „ILC”. Szczególnie istotne znaczenie będzie miało wprowadzanie produktów pod własną marką i ich rosnące znaczenie w wyniku Grupy.

##### Czynniki zewnętrzne

- Wzrost rynku farmaceutycznego w Polsce przekładający się bezpośrednio na wzrost sprzedaży Grupy Kapitałowej NEUCA. Wzrost rynku produktów farmaceutycznych w ostatnich latach był stabilny i wynosił powyżej 5% w skali roku z wyjątkiem roku 2010 z blisko 4% wzrostem. W roku 2012 rynek spadł o ok. 6% z powodu wprowadzenia znacznych zmian prawnych w zakresie m.in. zasad refundacji leków i maksymalnych marż stosowanych przez podmioty zajmujące się hurtowym i detalicznym obrotem lekami. Prognozy wskazują, iż w kolejnych latach powróci wzrostowa tendencja na rynku hurtu aptecznego, co będzie efektem kilku czynników. Najważniejsze z nich to proces „starzenia się” społeczeństwa (czynnik demograficzny) oraz zjawisko wzrostu świadomości (czynnik społeczny).
- Zmiany w prawie w zakresie obrotu lekami refundowanymi. Wprowadzenie zmian zasad systemu finansowania leków refundowanych może istotnie wpłynąć na działalność Spółki, poprzez m.in. usztywnienie marż hurtowych oraz ograniczenie marż aptecznych.

## Opis istotnych czynników ryzyka i zagrożeń

### Ryzyko związane z sytuacją makroekonomiczną

Spadek tempa wzrostu gospodarczego w Polsce może wpłynąć na obniżenie tempa rozwoju rynku farmaceutycznego, a w konsekwencji może niekorzystnie odbić się na poziomie sprzedaży. W szczególności spadek tempa sprzedaży może wystąpić w segmencie leków sprzedawanych bez recepty, na których Grupa realizuje wyższą marżę brutto, co mogłoby spowodować spadek realizowanej marży brutto na sprzedaży, a w konsekwencji pogorszenie wyników finansowych. Grupa na bieżąco monitoruje poziom rynku aptecznego oraz perspektywy jego rozwoju i podejmuje odpowiednie działania dostosowawcze do spodziewanego popytu na sprzedawany towar, produkty i usługi.

### Ryzyko związane ze wzrostem konkurencji

Ewentualny spadek średnich marż realizowanych na rynku hurtu aptecznego może mieć negatywny wpływ na wyniki finansowe Grupy. Wdrożona spójna struktura sprzedaży Grupy oraz centralizacja zarządzania warunkami handlowymi pozwala aktywnie zarządzać poziomem realizowanych marż we wszystkich Spółkach Grupy.

### Koszt obsługi kredytów bankowych.

Zadłużenie finansowe naraża Grupę na ryzyko stóp procentowych. Wzrost kosztu pozyskania kredytów bankowych w wyniku wzrostu stóp procentowych lub wzrostu marż bankowych może negatywnie wpłynąć na wyniki finansowe. Grupa aktywnie monitoruje sytuację na rynkach finansowych, analizuje dostępne instrumenty zabezpieczające przed wzrostem stóp procentowych i w przypadku oceny tego ryzyka jako istotne ma możliwość ich zastosowania. Spółka posiada zdywersyfikowane źródła finansowania, z terminami zapadalności rozłożonymi w czasie. Jednocześnie stale obniżane jest nominalne zadłużenie jak i poziom zadłużenia w relacji do istotnych parametrów rachunku wyników i bilansowych. Dodatkowo, Spółka zawarła w I kwartale 2013 r. transakcje zabezpieczające typu IRS (swap odsetkowy), ustalające stały koszt finansowania od kwoty 100 mln PLN w okresie 5 letnim, co pozwala na częściowe ograniczenie ryzyka stopy procentowej.

### Ryzyko płynności

Konieczność finansowania działalności operacyjnej za pomocą kredytów bankowych ekspozuje Grupę na ryzyko płynności w przypadku utraty finansowania zewnętrznego. Grupa na bieżąco optymalizuje rotację kapitału obrotowego, utrzymuje znaczne rezerwy płynnościowe w postaci niewykorzystanych limitów kredytowych. Grupa nie odnotowała także problemów z pozyskiwaniem i utrzymaniem limitów kredytowych.

### Sytuacja finansowa aptek

Zbyt duża konkurencja aptek, pogorszenie dostępu do finansowania oraz spadek tempa wzrostu gospodarczego mogą pogorszyć zdolność aptek do obsługi swoich zobowiązań, co wpłynęłoby negatywnie na działalność Grupy NEUCA. Grupa aktywnie monitoruje sytuację finansową swoich klientów i udziela im niezbędnego wsparcia finansowego i marketingowego.

### Zmiany prawne w zakresie marż urzędowych, w tym norm i regulacji stosowanych na terytorium Unii Europejskiej

Nowa ustawa o refundacji leków wprowadziła znaczące zmiany w otoczeniu prawnym Grupy. Ustawa wprowadza m.in. zmniejszenie marży hurtowej na leki refundowane do 5,66% w 2013 r. i do 4,76% w 2014 r. oraz nowe marże detaliczne. Wprowadzenie zmian prawnych może znacząco zmienić sytuację finansową aptek oraz dystrybutorów farmaceutycznych. Spadek marż negatywnie wpływa na funkcjonowanie branży farmaceutycznej, w szczególności na kondycję mniejszych, niezależnych aptek. Spadek marż hurtowych na leki refundowane drastycznie ogranicza rentowność tego segmentu działalności Spółki.

Zmiany prawne dotyczą wszystkich podmiotów na rynku, tak więc nie pogarszają pozycji konkurencyjnej Grupy.

## VI. Skonsolidowany raport kwartalny Grupy Kapitałowej NEUCA za I kwartał 2013 r.

### Wybrane dane finansowe za I kwartał 2013 r.

Kluczowe pozycje sprawozdania z sytuacji finansowej	w tys. PLN		w tys. EUR			
	Nie badane 31/03/13	31/12/12	Nie badane 31/03/12	Nie badane 31/03/13	31/12/12	Nie badane 31/03/12
Aktywa trwałe	405 714	411 045	405 698	97 121	100 544	97 487
Aktywa obrotowe	1 492 618	1 460 317	1 462 837	357 308	357 203	351 508
Aktywa razem	1 898 332	1 871 362	1 868 535	454 429	457 747	448 995
Kapitał własny	371 818	341 817	306 330	89 007	83 611	73 609
Kapitał podstawowy	4 555	4 548	4 451	1 090	1 112	1 070
Zobowiązania długoterminowe	86 847	88 351	113 587	20 790	21 611	27 294
Zobowiązania krótkoterminowe	1 439 667	1 441 194	1 448 618	344 632	352 525	348 092
Pasywa razem	1 898 332	1 871 362	1 868 535	454 429	457 747	448 995

Kluczowe pozycje rachunku zysków i strat oraz innych całkowitych dochodów	Nie badane w tys. PLN		Nie badane w tys. EUR	
	za okres od 01.01 do 31.03.2013	za okres od 01.01 do 31.03.2012	za okres od 01.01 do 31.03.2013	za okres od 01.01 do 31.03.2012
Przychody ze sprzedaży	1 532 257	1 459 107	367 113	349 487
Zysk brutto ze sprzedaży	144 845	145 759	34 703	34 912
Zysk na działalności operacyjnej	37 672	29 133	9 026	6 978
Zysk przed opodatkowaniem	38 336	25 541	9 185	6 118
Zysk netto	31 960	20 126	7 657	4 821
Zysk netto przypadający akcjonariuszom podmiotu dominującego	32 305	20 109	7 740	4 817

Kluczowe pozycje sprawozdania z przepływów pieniężnych	Nie badane w tys. PLN		Nie badane w tys. EUR	
	za okres od 01.01 do 31.03.2013	za okres od 01.01 do 31.03.2012	za okres od 01.01 do 31.03.2013	za okres od 01.01 do 31.03.2012
Środki pieniężne netto z działalności operacyjnej	20 379	41 938	4 883	10 045
Środki pieniężne netto z działalności inwestycyjnej	5 859	323	1 404	77
Środki pieniężne netto z działalności finansowej	(32 246)	(44 318)	(7 726)	(10 615)
Zmniejszenie netto stanu środków pieniężnych	(6 008)	(2 057)	(1 439)	(493)
Środki pieniężne na początek okresu	17 356	10 984	4 158	2 631
Środki pieniężne na koniec okresu	11 348	8 927	2 719	2 138

Średnie kursy wymiany złotego w stosunku do EURO w okresach objętych sprawozdaniem finansowym, porównywalnymi danymi finansowymi ustalone przez Narodowy Bank Polski, przedstawiały się następująco:

	<b>01.01 - 31.03.2013</b>	<b>01.01 - 31.12.2012</b>	<b>01.01 - 31.03.2012</b>
Średnia w okresie sprawozdawczym*	4,1738	4,1736	4,1750
Kurs na ostatni dzień okresu sprawozdawczego	4,1774	4,0882	4,1616
Najwyższy kurs w okresie sprawozdawczym	4,2028	4,5135	4,5135
Najniższy kurs w okresie sprawozdawczym	4,0671	4,0465	4,1062

\* kurs średni obliczony jako średnia arytmetyczna kursów obowiązujących na ostatni dzień każdego miesiąca w danym okresie

Poszczególne pozycje aktywów i pasywów sprawozdania z sytuacji finansowej przeliczono według kursów obowiązujących na ostatni dzień okresu.

Poszczególne pozycje sprawozdania z całkowitych dochodów oraz sprawozdania z przepływów pieniężnych przeliczono według kursów stanowiących średnią arytmetyczną kursów obowiązujących na ostatni dzień każdego miesiąca w danym okresie sprawozdawczym.

## Skonsolidowane sprawozdanie z sytuacji finansowej

	Nie badane 31/03/13	31/12/12*	Nie badane 31/03/12*
<b>Aktywa trwałe</b>			
Rzeczowe aktywa trwałe	238 241	238 978	244 822
Wartość firmy	90 201	90 201	95 050
Wartości niematerialne	20 013	20 607	21 530
Nieruchomości inwestycyjne	8 401	8 477	8 708
Aktywa finansowe wyceniane w wartości godziwej przez wynik finansowy	218	220	218
Należności handlowe oraz pozostałe należności	35 130	38 481	18 332
Aktywa z tytułu odroczonego podatku dochodowego	13 510	14 081	17 038
<b>Aktywa trwałe razem</b>	<b>405 714</b>	<b>411 045</b>	<b>405 698</b>
<b>Aktywa obrotowe</b>			
Zapasy	662 841	670 691	615 098
Należności handlowe oraz pozostałe należności	801 872	754 093	821 348
Należności z tytułu bieżącego podatku dochodowego	1 271	5 345	3 480
Środki pieniężne i ich ekwiwalenty	11 348	17 356	8 927
Pozostałe aktywa	4 615	2 161	3 351
Aktywa trwałe zaklasyfikowane jako przeznaczone do sprzedaży	10 671	10 671	10 633
<b>Aktywa obrotowe razem</b>	<b>1 492 618</b>	<b>1 460 317</b>	<b>1 462 837</b>
<b>Aktywa razem</b>	<b>1 898 332</b>	<b>1 871 362</b>	<b>1 868 535</b>

\* Dane porównywalne zostały przekształcone i zawierają wpływ korekt opisanych w punkcie „Korekty wcześniej prezentowanych sprawozdań finansowych”

	Nie badane 31/03/13	31/12/12*	Nie badane 31/03/12*
<b>Kapitał własny</b>			
Kapitał podstawowy	4 555	4 548	4 451
Akcje własne	(3 894)	(2 954)	-
Kapitał zapasowy ze sprzedaży akcji powyżej ich wartości nominalnej	136 949	136 522	129 037
Pozostały kapitał zapasowy	101 841	101 841	70 480
Kapitał z aktualizacji wyceny	1	1	(3)
Kapitał z aktualizacji wyceny zabezpieczeń przepływów pieniężnych	(1 313)	-	-
Pozostałe kapitały	10 040	9 961	3 361
Zyski zatrzymane, w tym:	118 112	85 814	91 731
- zysk z lat ubiegłych	85 807	20 181	71 622
- zysk akcjonariuszy jednostki dominującej roku bieżącego	32 305	65 633	20 109
<b>Kapitały przypadające akcjonariuszom jednostki dominującej</b>	<b>366 291</b>	<b>335 733</b>	<b>299 057</b>
<b>Kapitały przypadające akcjonariuszom niekontrolującym</b>	<b>5 527</b>	<b>6 084</b>	<b>7 273</b>
<b>Kapitał własny razem</b>	<b>371 818</b>	<b>341 817</b>	<b>306 330</b>
<b>Zobowiązania długoterminowe</b>			
Kredyty i pożyczki	20 728	21 880	25 335
Inne zobowiązania finansowe	62 267	62 437	73 058
Zobowiązania z tytułu opcji	-	-	9 789
Rezerwy na zobowiązania z tytułu świadczeń pracowniczych	308	308	450
Pozostałe zobowiązania	3 544	3 726	4 955
<b>Zobowiązania długoterminowe razem</b>	<b>86 847</b>	<b>88 351</b>	<b>113 587</b>
<b>Zobowiązania krótkoterminowe</b>			
Kredyty i pożyczki	71 593	93 661	152 719
Inne zobowiązania finansowe	15 498	15 749	16 419
Zobowiązania z tytułu opcji	-	4 677	-
Zobowiązania handlowe oraz inne zobowiązania operacyjne	1 342 681	1 318 902	1 254 542
Zobowiązania z tytułu bieżącego podatku dochodowego	5 199	3 529	18 044
Rezerwy na zobowiązania z tytułu świadczeń pracowniczych	3 470	3 470	4 877
Rezerwy na pozostałe zobowiązania	348	362	882
Pozostałe zobowiązania	878	844	1 135
<b>Zobowiązania krótkoterminowe razem</b>	<b>1 439 667</b>	<b>1 441 194</b>	<b>1 448 618</b>
<b>Zobowiązania razem</b>	<b>1 526 514</b>	<b>1 529 545</b>	<b>1 562 205</b>
<b>Pasywa razem</b>	<b>1 898 332</b>	<b>1 871 362</b>	<b>1 868 535</b>

\* Dane porównywalne zostały przekształcone i zawierają wpływ korekt opisanych w punkcie „Korekty wcześniej prezentowanych sprawozdań finansowych”

## Skonsolidowany rachunek zysków i strat oraz inne całkowite dochody

	Nie badane za okres od 01.01.2013 do 31.03.2013	Nie badane za okres od 01.01.2012 do 31.03.2012
Przychody ze sprzedaży	1 532 257	1 459 107
Koszt własny sprzedaży	1 387 412	1 313 348
<b>Zysk brutto ze sprzedaży</b>	<b>144 845</b>	<b>145 759</b>
Koszty sprzedaży	64 294	68 314
Koszty ogólnego zarządu	43 415	44 034
Pozostałe przychody operacyjne	7 008	2 974
Pozostałe koszty operacyjne	6 472	7 252
<b>Zysk z działalności operacyjnej</b>	<b>37 672</b>	<b>29 133</b>
Przychody finansowe	5 213	2 851
Koszty finansowe	4 558	6 430
Pozostałe zyski (straty) z inwestycji	9	(13)
<b>Zysk przed opodatkowaniem</b>	<b>38 336</b>	<b>25 541</b>
Podatek dochodowy	6 376	5 415
<b>Zysk netto</b>	<b>31 960</b>	<b>20 126</b>
Zysk (strata) z wyceny inwestycji	-	(2)
Zabezpieczenie przepływów pieniężnych	(1 621)	-
Podatek dochodowy dotyczący składników innych całkowitych dochodów	308	-
<b>Inne całkowite dochody netto</b>	<b>(1 313)</b>	<b>(2)</b>
<b>Całkowite dochody ogółem</b>	<b>30 647</b>	<b>20 124</b>
Całkowite dochody ogółem przypisane akcjonariuszom jednostki dominującej	30 992	20 107
Całkowite dochody ogółem przypisane akcjonariuszom niekontrolującym	(345)	17
<b>Zysk przypadający akcjonariuszom jednostki dominującej</b>	<b>32 305</b>	<b>20 109</b>
<b>Zysk (strata) przypadający akcjonariuszom niekontrolującym</b>	<b>(345)</b>	<b>17</b>
<b>Zysk na 1 akcję</b>		
Podstawowy *	7,16	4,52
Rozwodniony *	6,52	4,01
Średnia ważona liczba akcji zwykłych **	4 512 276	4 449 358
Średnia ważona rozwodniona liczba akcji zwykłych **	4 958 276	5 013 644

\* Dane w PLN

\*\* Średnioważona liczba akcji została obliczona jako średnia arytmetyczna liczby akcji w danym okresie. Do obliczenia średnioważonej liczby akcji nie ujęto akcji własnych skupionych w celu umorzenia.

Średnioważona rozwodniona liczba akcji uwzględnia dodatkowo liczbę wyemitowanych warrantów subskrypcyjnych zamiennych na akcje serii G, K, L emitowanych w ramach programów opcji menadżerskich oraz serii J emitowanych w celu zapewnienia dotychczasowym akcjonariuszom większościowym jednostki dominującej możliwości zwiększenia udziału w kapitale zakładowym jednostki dominującej.

**Skonsolidowane sprawozdanie z przepływów pieniężnych**

	Nie badane za okres od 01.01.2013 do 31.03.2013	Nie badane za okres od 01.01.2012 do 31.03.2012
<b>Przepływy środków pieniężnych z działalności operacyjnej</b>		
Zysk przed opodatkowaniem za rok obrotowy	38 336	25 541
Ujemna wartość firmy	(74)	-
Zysk z rozliczenia opcji	(4 677)	-
Amortyzacja	5 824	5 849
Odsetki i dywidendy netto	2 140	4 415
Zysk ze sprzedaży, zbycia, likwidacji rzeczowych aktywów trwałych	(250)	(14)
Zysk/ strata na sprzedaży aktywów finansowych dostępnych do sprzedaży	(9)	13
Odpisy aktualizujące aktywa finansowe	-	693
	<b>41 290</b>	<b>36 497</b>
<b>Przepływy z działalności operacyjnej przed zmianami w kapitale obrotowym</b>		
<b>Zmiany w kapitale obrotowym:</b>		
Zmiana stanu zapasów	7 535	66 060
Zmiana stanu należności	(54 796)	26 661
Zmiana stanu zobowiązań	32 274	(84 004)
Zmiana stanu rezerw i rozliczeń międzyokresowych	(2 457)	(963)
Inne korekty	214	190
	<b>24 060</b>	<b>44 441</b>
<b>Środki pieniężne wygenerowane w toku działalności operacyjnej</b>		
Zapłacony podatek dochodowy	(3 681)	(2 503)
	<b>20 379</b>	<b>41 938</b>
<b>Przepływy środków pieniężnych z działalności inwestycyjnej</b>		
Wydatki na nabycie wartości niematerialnych oraz rzeczowych aktywów trwałych	(4 146)	(5 128)
Wpływy ze sprzedaży wartości niematerialnych oraz rzeczowych aktywów trwałych	115	751
Wpływy z aktywów finansowych utrzymywanych do terminu wymagalności	1 151	-
Wydatki na nabycie udziałów w jednostkach zależnych (pomniejszone o przejęte środki pieniężne)	(136)	(32)
Wpływy ze sprzedaży udziałów w jednostkach zależnych	-	1
Pożyczki udzielone	(1 460)	(3 027)
Otrzymane spłaty pożyczek udzielonych	9 110	6 764
Otrzymane odsetki	1 225	994
	<b>5 859</b>	<b>323</b>
<b>Środki pieniężne netto wykorzystane w działalności inwestycyjnej</b>		
<b>Przepływy środków pieniężnych z działalności finansowej</b>		
Wpływy netto z tytułu emisji akcji	301	430
Nabycie akcji własnych	(940)	-
Wpływy z tytułu zaciągnięcia kredytów i pożyczek	2 582	3 230
Spłaty kredytów i pożyczek	(25 802)	(38 238)
Spłata zobowiązań z tytułu leasingu finansowego	(4 346)	(3 831)
Odsetki zapłacone	(4 041)	(5 909)
	<b>(32 246)</b>	<b>(44 318)</b>
<b>Środki pieniężne netto z działalności finansowej</b>		
<b>Zmiana netto stanu środków pieniężnych i ich ekwiwalentów</b>	<b>(6 008)</b>	<b>(2 057)</b>
<b>Środki pieniężne i ich ekwiwalenty na początek okresu</b>	<b>17 356</b>	<b>10 984</b>
<b>Środki pieniężne i ich ekwiwalenty na koniec okresu</b>	<b>11 348</b>	<b>8 927</b>

## Skonsolidowane zestawienie zmian w kapitale własnym

### ZESTAWIENIE ZMIAN W KAPITALE WŁASNYM ZA OKRES OD 1 STYCZNIA DO 31 MARCA 2012 ROKU - NIE BADANE PRZEKSZTAŁCONE

	Kapitał zakładowy	Kapitał zapasowy ze sprzedaży akcji powyżej ich wartości nominalnej	Pozostały kapitał zapasowy	Kapitał z aktualizacji wyceny	Pozostałe kapitały	Niepodzielony wynik finansowy	Kapitały przypadające akcjonariuszom niekontrolującym	Razem
<b>Saldo na dzień 01.01.2012</b>	<b>4 441</b>	<b>128 406</b>	<b>70 326</b>	<b>(1)</b>	<b>3 335</b>	<b>71 448</b>	<b>7 596</b>	<b>285 551</b>
Zysk za okres 01.01. do 31.03.2012	-	-	-	-	-	20 109	17	20 126
Inne całkowite dochody - różnice kursowe z wyceny	-	-	-	(2)	-	-	-	(2)
Podział wyniku finansowego	-	-	154	-	-	(154)	-	-
Wyemitowane akcje	10	631	-	-	(211)	-	-	430
Wyemitowane opcje na akcje	-	-	-	-	237	-	-	237
Nabycie udziałów niekontrolujących	-	-	-	-	-	328	(340)	(12)
Transakcje z właścicielami ujęte bezpośrednio w kapitale własnym	10	631	154	-	26	174	(340)	655
<b>Saldo na dzień 31.03.2012</b>	<b>4 451</b>	<b>129 037</b>	<b>70 480</b>	<b>(3)</b>	<b>3 361</b>	<b>91 731</b>	<b>7 273</b>	<b>306 330</b>

### ZESTAWIENIE ZMIAN W KAPITALE WŁASNYM ZA OKRES OD 1 STYCZNIA DO 31 GRUDNIA 2012 ROKU - PRZEKSZTAŁCONE

	Kapitał zakładowy	Akcje własne	Kapitał zapasowy ze sprzedaży akcji powyżej ich wartości nominalnej	Pozostały kapitał zapasowy	Kapitał z aktualizacji wyceny	Pozostałe kapitały	Niepodzielony wynik finansowy	Kapitały przypadające akcjonariuszom niekontrolującym	Razem
<b>Saldo na dzień 01.01.2012</b>	<b>4 441</b>	<b>-</b>	<b>128 406</b>	<b>70 326</b>	<b>(1)</b>	<b>3 335</b>	<b>71 448</b>	<b>7 596</b>	<b>285 551</b>
Zysk za okres 01.01. do 31.12.2012	-	-	-	-	-	-	65 633	(645)	64 988
Inne całkowite dochody - różnice kursowe z wyceny	-	-	-	-	2	-	-	-	2
Dywidendy	-	-	-	-	-	-	(11 570)	-	(11 570)
Podział wyniku finansowego	-	-	-	31 515	-	8 500	(40 015)	-	-
Wyemitowane akcje	107	-	8 116	-	-	(2 622)	-	-	5 601
Wyemitowane opcje na akcje	-	-	-	-	-	748	-	-	748
Nabycie udziałów niekontrolujących	-	-	-	-	-	-	318	(867)	(549)
Skup akcji własnych	-	(2 954)	-	-	-	-	-	-	(2 954)
Transakcje z właścicielami ujęte bezpośrednio w kapitale własnym	107	(2 954)	8 116	31 515	-	6 626	(51 267)	(867)	(8 724)
<b>Saldo na dzień 31.12.2012</b>	<b>4 548</b>	<b>(2 954)</b>	<b>136 522</b>	<b>101 841</b>	<b>1</b>	<b>9 961</b>	<b>85 814</b>	<b>6 084</b>	<b>341 817</b>

**ZESTAWIENIE ZMIAN W KAPITALE WŁASNYM ZA OKRES OD 1 STYCZNIA DO 31 MARCA 2013 ROKU - NIE BADANE**

	Kapitał zakładowy	Akcje własne	Kapitał zapasowy ze sprzedaży akcji powyżej ich wartości nominalnej	Pozostały kapitał zapasowy	Kapitał z aktualizacji wyceny	Kapitał z aktualizacji wyceny zabezpieczeń przepływów pieniężnych	Pozostałe kapitały	Niepodzielony wynik finansowy	Kapitały przypadające akcjonariuszom niekontrolującym	Razem
<b>Saldo na dzień 01.01.2013</b>	<b>4 548</b>	<b>(2 954)</b>	<b>136 522</b>	<b>101 841</b>	<b>1</b>	<b>-</b>	<b>9 961</b>	<b>85 814</b>	<b>6 084</b>	<b>341 817</b>
Zysk za okres 01.01. do 31.03.2013	-	-	-	-	-	-	-	32 305	(345)	31 960
Inne całkowite dochody - zabezpieczenie przepływów pieniężnych	-	-	-	-	-	(1 313)	-	-	-	(1 313)
Wyemitowane akcje	7	-	427	-	-	-	(133)	-	-	301
Wyemitowane opcje na akcje	-	-	-	-	-	-	212	-	-	212
Nabycie udziałów niekontrolujących	-	-	-	-	-	-	-	(7)	(212)	(219)
Skup akcji własnych	-	(940)	-	-	-	-	-	-	-	(940)
Transakcje z właścicielami ujęte bezpośrednio w kapitale własnym	7	(940)	427	-	-	-	79	(7)	(212)	(646)
<b>Saldo na dzień 31.03.2013</b>	<b>4 555</b>	<b>(3 894)</b>	<b>136 949</b>	<b>101 841</b>	<b>1</b>	<b>(1 313)</b>	<b>10 040</b>	<b>118 112</b>	<b>5 527</b>	<b>371 818</b>

## **VII. Informacje dodatkowe do raportu kwartalnego Grupy Kapitałowej NEUCA sporządzonego na dzień 31.03.2013 r.**

### **Informacje ogólne**

Grupa Kapitałowa NEUCA („Grupa”) składa się z NEUCA S.A. i jej spółek zależnych. Spółka dominująca Grupy Kapitałowej - NEUCA S.A. z siedzibą w Toruniu („Emitent”) została utworzona w dniu 12 grudnia 1994 na podstawie aktu notarialnego Rep. A nr 5395/1994. Spółka prowadzi działalność na terytorium Rzeczypospolitej Polskiej. Spółka dominująca jest wpisana do rejestru przedsiębiorców Krajowego Rejestru Sądowego prowadzonego przez Sąd Rejonowy, VII Wydział Gospodarczy Krajowego Rejestru Sądowego, pod numerem KRS 0000049872. Spółce nadano numer statystyczny REGON 870227804.

Podstawowym przedmiotem działalności spółki dominującej jest sprzedaż hurtowa wyrobów farmaceutycznych (wg PKD 46.46).

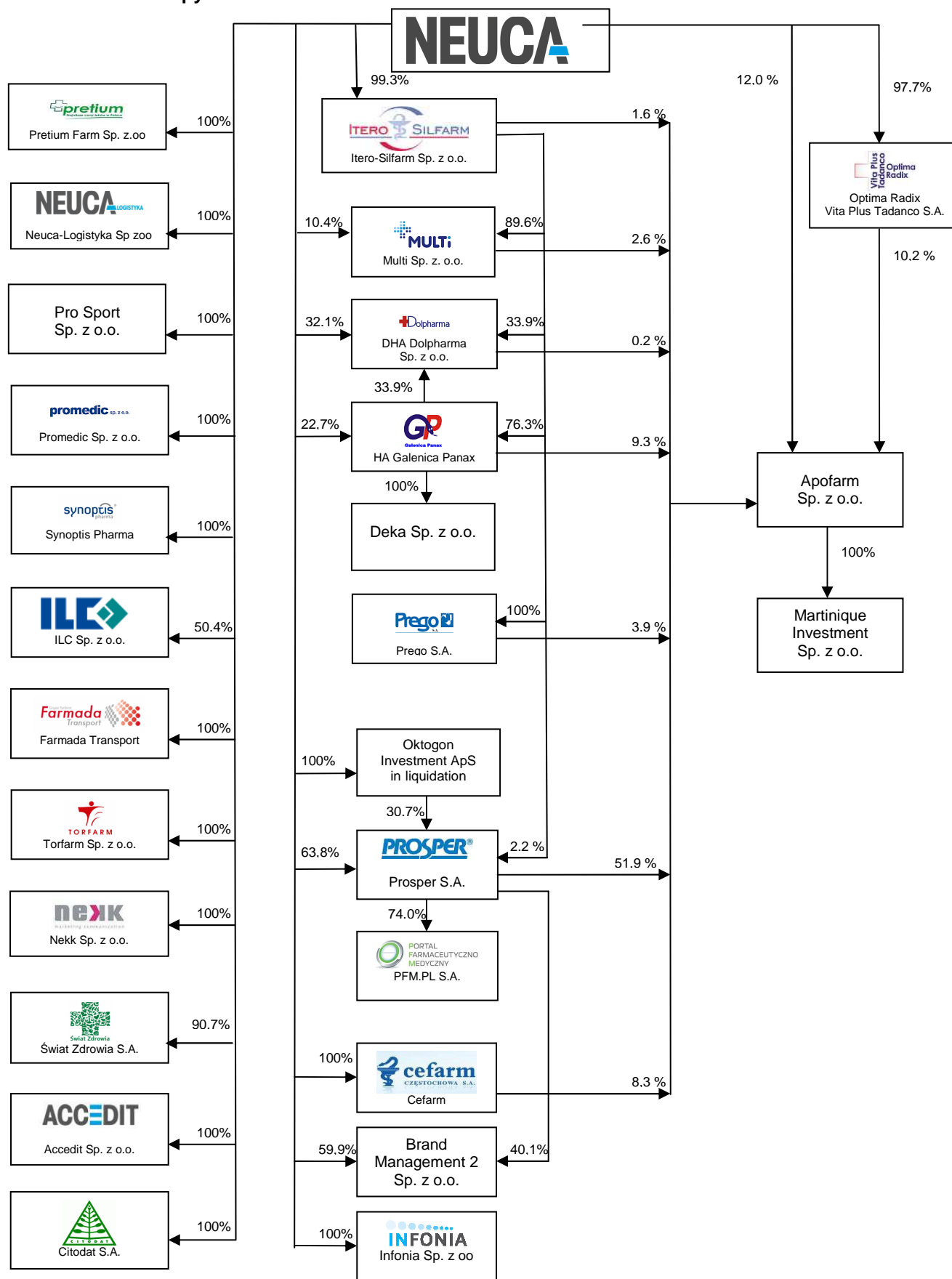
Podstawowym przedmiotem działalności całej Grupy Kapitałowej jest sprzedaż hurtowa wyrobów farmaceutycznych.

Niniejsze skonsolidowane sprawozdanie finansowe zostało zatwierdzone do publikacji przez Zarząd Jednostki Dominującej w dniu 9 maja 2013 r.

Skonsolidowane sprawozdanie finansowe Grupy obejmuje okres 3 miesięcy zakończony 31 marca 2013 roku oraz zawiera dane porównawcze za okres 3 miesięcy zakończony 31 marca 2012 roku, a w przypadku sprawozdania z sytuacji finansowej dodatkowo dane porównawcze na dzień 31 grudnia 2012 roku.

Czas trwania Spółki dominującej oraz jednostek wchodzących w skład Grupy Kapitałowej jest nieoznaczony.

**Schemat Grupy**



## Skład Grupy NEUCA

Emitent posiada (bezpośrednio i pośrednio) kontrolę nad następującymi spółkami:

Nazwa	Udział %	Metoda konsolidacji	Zakres działalności
Multi Sp. z o.o.	99,35%	pełna	Usługi przedstawicielskie
DHA Dolpharma Sp. z o.o.	99,24%	pełna	Usługi przedstawicielskie
Hurtownia Aptekarzy "Galenica-Panax" Sp. z o.o.	98,48%	pełna	Usługi przedstawicielskie
Itero-Silfarm Sp. z o.o.	99,27%	pełna	Usługi przedstawicielskie
Apofarm Sp. z o.o.	97,85%	pełna	Pozostała finansowa działalność usługowa
Pretium Farm Sp. z o.o.	100,00%	pełna	Sprzedaż leków
Pro Sport Sp. z o.o.	100,00%	pełna	Sprzedaż odzieży
Neuca Logistyka Sp. z o.o.	100,00%	pełna	Usługi logistyczne
Świat Zdrowia S.A.	90,71%	pełna	Usługi marketingowe
Optima Radix Vita Plus Tadanco S.A.	97,71%	pełna	Usługi przedstawicielskie
Prego S.A.	99,27%	pełna	Usługi przedstawicielskie
Synoptis Pharma Sp. z o.o.	100,00%	pełna	Produkcja leków i pozostałych wyrobów farmaceutycznych
Promedic Sp. z o.o.	100,00%	pełna	Usługi przedstawicielskie
Farmada Transport Sp. z o.o.	100,00%	pełna	Transport drogowy towarów
Torfarm Sp. z o.o.	100,00%	pełna	Usługi przedstawicielskie
NEKK Sp. z o.o.	100,00%	pełna	Agencja reklamowa
Prosper S.A.	96,70%	pełna	Usługi przedstawicielskie
Cefarm Częstochowa S.A.	100,00%	pełna	Usługi przedstawicielskie
Citodat S.A.	100,00%	pełna	Usługi przedstawicielskie
PFM.PL S.A.	71,56%	pełna	Działalność informatyczna
Oktogon Investment ApS In Liquidation	100,00%	pełna	Działalność inwestycyjna
ILC Sp. z o.o.	50,40%	pełna	Działalność informatyczna
ACCEDIT Sp. z o.o.	100,00%	pełna	Działalność rachunkowo-księgowa
ZPUH Deka Sp. z o.o.*	98,48%	brak działalności	Handel hurtowy i hurtowo-detaliczny artykułami konsumpcyjnymi
Infonia Sp. z o.o.	100,00%	pełna	Działalność centrów telefonicznych (call center)
Brand Managment 2 Sp. z o.o.	98,68%	pełna	Dzierżawa własności intelektualnej i podobnych produktów
Martinique Investment Sp. z o.o.	97,85%	pełna	Wynajem i zarządzanie nieruchomościami własnymi lub dzierżawionymi

\*Z uwagi na kryterium istotności sprawozdania finansowego spółki ZPUH Deka Sp. z o.o., jednostka ta nie podlega konsolidacji (MSR 1).

Na dzień 31.03.2013 roku udział w prawach głosu jest równy udziałowi w kapitale spółek, z wyjątkiem spółki Prosper, w której udział w prawach głosu wynosi 98,93%.

W wyniku skupu akcji spółki Świat Zdrowia S.A. zmianie uległ udział % Grupy Kapitałowej Neuca w kapitale zakładowym spółki Świat Zdrowia S.A. do poziomu 90,71%.

W I kwartale 2013 roku poprzez zakup udziałów i akcji w jednostkach zależnych nastąpiło nieznaczne zwiększenie kontroli w jednostkach zależnych, co ze względu na niewielki odsetek w ogólnej liczbie posiadanych udziałów, stanowi wartość nieistotną dla sprawozdania za I kwartał 2013.

## Podstawa sporządzenia sprawozdania finansowego

Prezentowane Skrócone Skonsolidowane Sprawozdanie Finansowe Grupy Kapitałowej za I kwartał 2013 roku oraz za analogiczny okres roku ubiegłego zostało sporządzone zgodnie z Międzynarodowym Standardem Rachunkowości (MSR 34) - „Śródroczna sprawozdawczość finansowa”, zaakceptowanym przez Unię Europejską.

Skrócone Śródroczne Skonsolidowane Sprawozdanie Finansowe zostało przedstawione w tys. PLN, chyba że w sprawozdaniu zaznaczono inaczej.

## Zasady rachunkowości

Skrócone Skonsolidowane Sprawozdanie Finansowe zostało sporządzone zgodnie z zasadą kosztu historycznego za wyjątkiem instrumentów finansowych wycenianych w wartości godziwej.

Zasady rachunkowości i metody obliczeniowe przyjęte przy sporządzaniu niniejszego raportu śródrocznego są zgodne z zasadami przyjętymi przy sporządzaniu ostatniego rocznego sprawozdania finansowego, za wyjątkiem zmian opisanych w punkcie „Zmiany zasad rachunkowości” oraz zmian wynikających z obowiązywania nowych standardów i interpretacji stosowanych od dnia 1 stycznia 2013 roku .

Niniejsze Śródroczne Skrócone Skonsolidowane Sprawozdanie Finansowe nie zawiera informacji i ujawnień wymaganych przy pełnych sprawozdaniach finansowych i powinno być odczytywane łącznie z rocznym skonsolidowanym sprawozdaniem finansowym za rok obrotowy zakończony 31 grudnia 2012 roku.

Stosowane w Grupie Kapitałowej NEUCA zasady rachunkowości wg MSSF zostały szczegółowo omówione w skonsolidowanym sprawozdaniu finansowym sporządzonym na dzień 31 grudnia 2012 roku, opublikowanym w dniu 18 marca 2013 roku.

## Zmiany zasad rachunkowości

### Rachunkowość zabezpieczeń

Od 2013 roku Jednostka Dominująca NEUCA S.A. stosuje rachunkowość zabezpieczeń przepływów pieniężnych. Jako instrumenty zabezpieczające Grupa wyznacza instrumenty pochodne, od których oczekuje się, że wynikające z nich przepływy pieniężne skompensują zmiany przepływów pieniężnych pozycji zabezpieczanej.

Grupa stosuje rachunkowość zabezpieczeń jeżeli spełnione są jednocześnie następujące warunki:

- w momencie ustanowienia zabezpieczenia formalnie wyznaczono i udokumentowano powiązanie zabezpieczające, jak również cel zarządzania ryzykiem przez Grupę oraz strategię ustanowienia zabezpieczenia,
- oczekuje się, że zabezpieczenie będzie wysoce efektywne w kompensowaniu zmian wartości godziwej lub przepływów pieniężnych wynikających z zabezpieczanego ryzyka, zgodnie z udokumentowaną pierwotnie strategią zarządzania ryzykiem, dotyczącą tego konkretnego powiązania zabezpieczającego,
- w przypadku zabezpieczeń przepływów pieniężnych, planowana transakcja będąca przedmiotem zabezpieczenia musi być wysoce prawdopodobna oraz musi podlegać zagrożeniu zmianami przepływów pieniężnych, które w rezultacie mogą wpływać na zysk lub stratę,
- efektywność zabezpieczenia można wiarygodnie ocenić,
- zabezpieczenie jest na bieżąco oceniane i stwierdza się jego wysoką efektywność we wszystkich okresach sprawozdawczych, na które zabezpieczenie zostało ustanowione.

Grupa Kapitałowa NEUCA ocenia efektywność zabezpieczenia w momencie ustanowienia zabezpieczenia oraz na każdy dzień kończący okres sprawozdawczy. Efektywność zabezpieczenia oznacza stopień w jakim zmiany przepływów pieniężnych związanych z zabezpieczaną pozycją możliwe do przypisania zabezpieczanemu ryzyku, są kompensowane zmianami przepływów pieniężnych związanych z instrumentami zabezpieczającymi. Zmiany wartości godziwej finansowych instrumentów pochodnych wyznaczonych do zabezpieczenia przepływów pieniężnych w części stanowiącej efektywne zabezpieczenie Grupa odnosi na kapitał z aktualizacji wyceny. Zmiany wartości godziwej finansowych instrumentów pochodnych wyznaczonych do zabezpieczenia przepływów

pieniężnych w części nie stanowiącej efektywnego zabezpieczenia Grupa ujmuje w pozostałych przychodach lub kosztach finansowych okresu sprawozdawczego.

Grupa Kapitałowa NEUCA zaprzestaje stosowania zasad rachunkowości zabezpieczeń przepływów pieniężnych jeżeli:

- instrument zabezpieczający wygasa, zostaje sprzedany, rozwiązany lub wykonany – w takim przypadku skumulowane zyski lub straty związane z instrumentem zabezpieczającym, odnoszone w inne całkowite dochody, ujmuje się dalej w odrębnej pozycji w kapitale własnym, aż do momentu wystąpienia planowanej transakcji,
- zabezpieczenie przestaje spełniać kryteria rachunkowości zabezpieczeń – w takim przypadku skumulowane zyski lub straty związane z instrumentem zabezpieczającym, odnoszone w inne całkowite dochody, ujmuje się dalej w odrębnej pozycji w kapitale własnym, aż do momentu wystąpienia planowanej transakcji,
- zaprzestano oczekiwać realizacji planowanej transakcji, wobec tego wszystkie skumulowane zyski lub straty związane z instrumentem zabezpieczającym, odnoszone w inne całkowite dochody, ujmuje się w zysku lub stracie,
- unieważniono powiązanie zabezpieczające – w takim przypadku skumulowane zyski lub straty związane z instrumentem zabezpieczającym odnoszone w inne całkowite dochody, ujmuje się dalej w odrębnej pozycji własnym innych całkowitych dochodów, aż do momentu wystąpienia planowanej transakcji lub do momentu, kiedy zaprzestanie się oczekiwać jej realizacji .

Jednostka Dominująca Neuca S.A. w I kwartale 2013 zawarła transakcje rynku finansowego IRS. Podstawowym celem strategii jest zabezpieczenie zmienności przepływów pieniężnych zobowiązań finansowych - kredytów PLN o zmiennym oprocentowaniu, wynikającej z ryzyka zmian stóp procentowych, z wykorzystaniem transakcji IRS. Zabezpieczanym ryzykiem jest ryzyko stopy procentowej. Kwota nominalna zawartych transakcji wynosi 100 000 tys. PLN, a okresy, w których oczekuje się wystąpienia przepływów pieniężnych oraz kiedy należy oczekiwać wywarcia przez nie wpływu na wyniki finansowe to marzec 2013- luty 2018.

#### Przychody finansowe – odsetki

Od I kwartału 2013 roku przychody z tytułu odsetek od należności od szpitali ujmowane są narastająco w odniesieniu do głównej kwoty należności, w przypadku podjęcia decyzji o ich dochodzeniu na podstawie średniego przeterminowania należności głównej w danym okresie.

#### **Zmiany spowodowane obowiązaniem od 1 stycznia 2013 r. nowych standardów i interpretacji**

Następujące standardy, zmiany w obowiązujących standardach oraz interpretacje (przyjęte lub będące w trakcie przyjmowania przez Unię Europejską) są obowiązujące na dzień 1 stycznia 2013 roku:

- Zmiany do MSSF1 „Ciężka hiperinflacja oraz usunięcie stałych dat dla stosujących MSSF po raz pierwszy” – mają zastosowanie dla okresów rocznych rozpoczynających się 1 stycznia 2013 roku lub później;
- Zmiany do MSSF 7 „Instrumenty finansowe: ujawnianie informacji – Kompensowanie aktywów i zobowiązań finansowych” – mają zastosowanie dla okresów rocznych rozpoczynających się 1 stycznia 2013 roku lub później;
- MSSF 13 „Ustalanie wartości godziwej” – ma zastosowanie dla okresów rocznych rozpoczynających się 1 stycznia 2013 roku lub później;
- Zmiany do MSR 1 „Prezentacja sprawozdań finansowych: prezentacja pozycji innych całkowitych dochodów” – mają zastosowanie dla okresów rocznych rozpoczynających się 1 lipca 2012 roku lub później;
- Zmiany do MSR 12 „Podatki – Odroczony podatek dochodowy: Przyszła realizacja składnika aktywów” – mają zastosowanie dla okresów rocznych rozpoczynających się 1 stycznia 2013 roku lub później;
- Zmiany do MSR 19 wydanego w 2011 roku „Świadczenia pracownicze” – mają zastosowanie dla okresów rocznych rozpoczynających się 1 stycznia 2013 roku lub później;
- KIMSF 20 „Koszty usuwania nakładu na etapie produkcji w kopalniach odkrywkowych” – ma zastosowanie dla okresów rocznych rozpoczynających się 1 stycznia 2013 roku lub później;

Przyjęcie powyższych standardów i interpretacji nie spowodowało znaczących zmian w polityce rachunkowości Grupy ani w prezentacji danych w sprawozdaniach finansowych.

#### **Standardy oraz interpretacje niezastosowane w niniejszym sprawozdaniu finansowym**

Na dzień publikacji niniejszego sprawozdania istnieją standardy i interpretacje, które zostały zatwierdzone przez Unię Europejską, ale nie weszły jeszcze w życie:

- MSSF 10 „Skonsolidowane sprawozdania finansowe” – ma zastosowanie dla okresów rocznych rozpoczynających się 1 stycznia 2014 roku lub później;
- MSSF 11 „Wspólne ustalenia umowne” – ma zastosowanie dla okresów rocznych rozpoczynających się 1 stycznia 2014 roku lub później;
- MSSF 12 „Ujawnienie informacji na temat udziałów w innych jednostkach” – ma zastosowanie dla okresów rocznych rozpoczynających się 1 stycznia 2014 roku lub później;
- Zmiany do MSR 27 wydanego w 2011 roku „Jednostkowe sprawozdania finansowe” – mają zastosowanie dla okresów rocznych rozpoczynających się 1 stycznia 2014 roku lub później;
- Zmiany do MSR 28 wydanego w 2011 roku „Inwestycje w jednostkach stowarzyszonych i wspólnych przedsięwzięciach” – mają zastosowanie dla okresów rocznych rozpoczynających się 1 stycznia 2014 roku lub później;
- Zmiany do MSR 32 „Instrumenty finansowe: prezentacja – Kompensowanie aktywów finansowych i zobowiązań finansowych” – mają zastosowanie dla okresów rocznych rozpoczynających się 1 stycznia 2014 roku lub później;
- Zmiany do MSSF 10, MSSF 11 i MSSF 12: „Skonsolidowane Sprawozdania Finansowe”, „Wspólne ustalenia umowne”, „Ujawnienia informacji na temat udziałów w innych jednostkach” – mają zastosowanie dla okresów rocznych rozpoczynających się 1 stycznia 2014 roku lub później.

Zarząd Grupy analizuje obecnie konsekwencje oraz wpływ zastosowania powyższych nowych standardów oraz interpretacji na sprawozdanie finansowe. Nie oczekuje się, aby zmiany miały znaczący wpływ na sprawozdanie finansowe.

#### **Standardy oraz interpretacje opublikowane, ale jeszcze nie przyjęte**

Na dzień publikacji niniejszego sprawozdania następujące standardy i interpretacje oczekują na zatwierdzenie przez Unię Europejską:

- MSSF 9 „Instrumenty finansowe” - ma zastosowanie dla okresów rocznych rozpoczynających się 1 stycznia 2015 roku lub później,
- Zmiany do MSSF 9 „Instrumenty finansowe” i MSSF 7 „Instrumenty finansowe: ujawnienia” – mają zastosowanie dla okresów rocznych rozpoczynających się 1 stycznia 2015 roku lub później;
- Zmiany do MSSF 10, MSSF 12 oraz MSR 27 „Jednostki Inwestycyjne” – mają zastosowanie dla okresów rocznych rozpoczynających się 1 stycznia 2014 roku lub później.

Nie oczekuje się, żeby zmiany miały znaczący wpływ na sprawozdanie finansowe.

#### **Korekty wcześniej prezentowanych sprawozdań finansowych**

W przedstawionym sprawozdaniu finansowym dane porównawcze w sprawozdaniu z sytuacji finansowej i w zestawieniu zmian w kapitale własnym na dzień 31.03.2012 zostały zmienione w stosunku do danych pierwotnie zatwierdzonych i opublikowanych. Przyczyną dokonania powyższych zmian jest ujęcie w skonsolidowanym sprawozdaniu korekt uzgodnionych w trakcie badania sprawozdań finansowych spółek zależnych za 2011 r. Powyższe zmiany dotyczą:

- objęcia odpisem aktualizującym należności zagrożonych w wysokości 626 tys. PLN,
- korekty rezerwy na przyszłe zobowiązania w wysokości 164 tys. PLN,
- rozwiązania aktywa na odroczonego podatek dochodowy w wysokości 521 tys. PLN.

Uzgodnienie zmian pozycji sprawozdania z sytuacji finansowej na dzień 31.03.2012 r. prezentuje poniższa nota:

	31.03.12	Razem korekta	31.03.12 po korekcie
<b>Aktywa trwałe</b>			
Aktywa z tytułu odroczonego podatku dochodowego	17 559	(521)	17 038
<b>Aktywa trwałe razem</b>	<b>406 219</b>	<b>(521)</b>	<b>405 698</b>
<b>Aktywa obrotowe</b>			
Należności handlowe oraz pozostałe należności	821 974	(626)	821 348
<b>Aktywa obrotowe razem</b>	<b>1 463 463</b>	<b>(626)</b>	<b>1 462 837</b>
<b>Aktywa razem</b>	<b>1 869 682</b>	<b>(1 147)</b>	<b>1 868 535</b>

	31.03.12	Korekta	31.03.12 po korekcie
<b>Kapitał własny</b>			
Zyski zatrzymane, w tym:	93 044	(1 313)	91 731
- zysk z lat ubiegłych	72 935	(1 313)	71 622
<b>Kapitały przypadające akcjonariuszom jednostki dominującej</b>	<b>300 370</b>	<b>(1 313)</b>	<b>299 057</b>
<b>Kapitały przypadające akcjonariuszom niekontrolującym</b>	<b>7 273</b>	<b>-</b>	<b>7 273</b>
<b>Kapitał własny razem</b>	<b>307 643</b>	<b>(1 313)</b>	<b>306 330</b>
<b>Zobowiązania długoterminowe razem</b>	<b>113 587</b>	<b>-</b>	<b>113 587</b>
<b>Zobowiązania krótkoterminowe</b>			
Zobowiązania handlowe oraz inne zobowiązania operacyjne	1 254 358	184	1 254 542
Zobowiązania z tytułu bieżącego podatku dochodowego	18 042	2	18 044
Rezerwy na pozostałe zobowiązania	902	(20)	882
<b>Zobowiązania krótkoterminowe razem</b>	<b>1 448 452</b>	<b>166</b>	<b>1 448 618</b>
<b>Zobowiązania razem</b>	<b>1 562 039</b>	<b>166</b>	<b>1 562 205</b>
<b>Pasywa razem</b>	<b>1 869 682</b>	<b>(1 147)</b>	<b>1 868 535</b>

W wyniku wprowadzenia opisanych powyżej korekt, aktywa i pasywa ogółem na dzień 31 marca 2012 r. uległy zmniejszeniu o 1 147 tys. PLN.

W przedstawionym sprawozdaniu finansowym dane porównawcze w sprawozdaniu z sytuacji finansowej i w zestawieniu zmian w kapitale własnym na dzień 31.12.2012 zostały zmienione w stosunku do danych pierwotnie zatwierdzonych i opublikowanych. Przyczyną dokonania powyższych zmian jest ujęcie w skonsolidowanym sprawozdaniu korekt uzgodnionych w trakcie badania sprawozdań finansowych spółek zależnych za 2012 r.

Powyższe zmiany dotyczą:

- objęcia odpisem aktualizującym należności zagrożonych w wysokości 407 tys. PLN,
- ujęcia kosztów dotyczących roku 2012 w wysokości 535 tys. PLN,
- rozwiązania rezerwy na przyszłe zobowiązania w wysokości (500) tys. PLN,
- zmniejszenia podatku dochodowego w wysokości (47) tys. PLN.

Uzgodnienie zmian pozycji sprawozdania z sytuacji finansowej na dzień 31.12.2012 r. prezentuje poniższa nota:

	31.12.12	Korekta	31.12.12 po korekcie
<b>Aktywa trwałe</b>			
Aktywa z tytułu odroczonego podatku dochodowego	14 192	(111)	14 081
<b>Aktywa trwałe razem</b>	<b>411 156</b>	<b>(111)</b>	<b>411 045</b>
<b>Aktywa obrotowe</b>			
Należności handlowe oraz pozostałe należności	754 439	(346)	754 093
Należności z tytułu bieżącego podatku dochodowego	5 266	79	5 345
<b>Aktywa obrotowe razem</b>	<b>1 460 584</b>	<b>(267)</b>	<b>1 460 317</b>
<b>Aktywa razem</b>	<b>1 871 740</b>	<b>(378)</b>	<b>1 871 362</b>
<b>Kapitał własny</b>			
Zyski zatrzymane, w tym:	86 197	(383)	85 814
- zysk akcjonariuszy jednostki dominującej roku bieżącego	66 016	(383)	65 633
<b>Kapitały przypadające akcjonariuszom jednostki dominującej</b>	<b>336 116</b>	<b>(383)</b>	<b>335 733</b>
<b>Kapitały przypadające akcjonariuszom niekontrolującym</b>	<b>6 096</b>	<b>(12)</b>	<b>6 084</b>
<b>Kapitał własny razem</b>	<b>342 212</b>	<b>(395)</b>	<b>341 817</b>
<b>Zobowiązania długoterminowe razem</b>	<b>88 351</b>	<b>-</b>	<b>88 351</b>
<b>Zobowiązania krótkoterminowe</b>			
Zobowiązania handlowe oraz inne zobowiązania operacyjne	1 318 806	96	1 318 902
Zobowiązania z tytułu bieżącego podatku dochodowego	3 608	(79)	3 529
<b>Zobowiązania krótkoterminowe razem</b>	<b>1 441 177</b>	<b>17</b>	<b>1 441 194</b>
<b>Zobowiązania razem</b>	<b>1 529 528</b>	<b>17</b>	<b>1 529 545</b>
<b>Pasywa razem</b>	<b>1 871 740</b>	<b>(378)</b>	<b>1 871 362</b>

W wyniku wprowadzenia opisanych powyżej korekt, aktywa i pasywa ogółem na dzień 31 grudnia 2012 r. uległy zmniejszeniu o 378 tys. PLN.

## **Sprawozdawczość według segmentów**

Dla celów zarządczych Grupa podzielona jest na jednostki biznesowe w oparciu o oferowane produkty i usługi. Począwszy od 1 stycznia 2009 r. spółka wydzieliła segmenty sprawozdawcze, dla których zastosowała uregulowania MSSF 8. Zasady rachunkowości zastosowane w segmentach sprawozdawczych są takie same jak polityka rachunkowości Grupy. Zysk/strata segmentu ustalany jest na podstawie wyników spółek wchodzących w skład segmentu skorygowanych o korekty konsolidacyjne.

Grupa wyróżnia następujące sprawozdawcze segmenty operacyjne:

- Hurt apteczny - podstawową działalnością segmentu jest sprzedaż hurtowa wyrobów farmaceutycznych;
- Usługi marketingowe - podstawową działalnością segmentu jest działalność marketingowa dla podmiotów spoza rynku farmaceutycznego;
- Marki własne - podstawową działalnością segmentu jest wprowadzanie na rynek produktów farmaceutycznych pod własną marką;
- Usługi informatyczne – podstawową działalnością segmentu jest działalność informatyczna.

### Dane za okres 01.01. do 31.03.2013

	Hurt apteczny	Marki własne	Usługi marketingowe	Usługi informatyczne	Korekty	Ogółem
<b>Przychody ze sprzedaży</b>						
Przychody od klientów zewnętrznych	1 530 972	7	197	1 081	-	1 532 257
Przychody od innych segmentów	4 896	7 899	1 772	413	-14 980	-
Przychody wewnątrz segmentu	64 483	-	-	-	-64 483	-
<b>Przychody ogółem</b>	<b>1 600 351</b>	<b>7 906</b>	<b>1 969</b>	<b>1 494</b>	<b>-79 463</b>	<b>1 532 257</b>
<b>Zysk operacyjny</b>						
	<b>34 821</b>	<b>1 828</b>	<b>932</b>	<b>-624</b>	<b>715</b>	<b>37 672</b>
Przychody z tytułu odsetek	8 803	1	-	6	-3 600	5 210
Inne przychody finansowe	11	-	-	1	-	12
Koszty z tytułu odsetek	7 264	272	-	105	-3 600	4 041
Inne koszty finansowe	513	4	-	-	-	517
Podatek dochodowy	5 774	333	156	-22	135	6 376
<b>Zysk (strata) netto</b>	<b>30 084</b>	<b>1 220</b>	<b>776</b>	<b>-700</b>	<b>580</b>	<b>31 960</b>
<b>Pozostałe informacje</b>						
Zwiększenia/(zmniejszenia) aktywów trwałych	4 403	29	-	60	1	4 493
Amortyzacja	5 899	41	4	17	-137	5 824

\* Przychody ze sprzedaży zrealizowane przez segment Marki własne do innych segmentów (Hurt apteczny) wyniosły 7 899 tys. PLN, natomiast przychody ze sprzedaży marek własnych zrealizowane przez segment Hurt apteczny na rynku aptecznym wyniosły w I kwartale 2013 roku 9 920 tys. PLN.

**Dane za okres 01.01. do 31.03.2012**

	Hurt apteczny	Marki własne	Usługi marketingowe	Usługi informatyczne	Korekty	Ogółem
<b>Przychody ze sprzedaży</b>						
Przychody od klientów zewnętrznych	1 456 845	-	71	2 191	-	1 459 107
Przychody od innych segmentów	4 373	5 200	1 579	452	-11 604	0
Przychody wewnątrz segmentu	200 132	-	-	-	-200 132	0
<b>Przychody ogółem</b>	<b>1 661 350</b>	<b>5 200</b>	<b>1 650</b>	<b>2 643</b>	<b>-211 736</b>	<b>1 459 107</b>
<b>Zysk operacyjny</b>						
	<b>29 617</b>	<b>-734</b>	<b>268</b>	<b>42</b>	<b>-60</b>	<b>29 133</b>
Przychody z tytułu odsetek	4 608	-	-	-	-2 258	2 350
Inne przychody finansowe	500	1	-	-	-	501
Koszty z tytułu odsetek	8 043	282	-	49	-2 258	6 116
Inne koszty finansowe	309	-	-	5	13	327
						0
Podatek dochodowy	5 560	-166	54	-22	-11	5 415
<b>Zysk (strata) netto</b>	<b>20 813</b>	<b>-849</b>	<b>214</b>	<b>10</b>	<b>-62</b>	<b>20 126</b>
<b>Pozostałe informacje</b>						
Zwiększenia/(zmniejszenia) aktywów trwałych	5 149	-	-	14	-799	4 364
Amortyzacja	6 219	37	4	13	-424	5 849

\* Przychody ze sprzedaży zrealizowane przez segment Marki własne do innych segmentów (Hurt apteczny) wyniosły 5 200 tys. PLN, natomiast przychody ze sprzedaży marek własnych zrealizowane przez segment Hurt apteczny na rynku aptecznym wyniosły w I kwartale 2012 roku 4 874 tys. PLN.

### **Informacje o odpisach aktualizujących wartość zapasów do wartości netto możliwej do uzyskania i odwrócenie odpisów z tego tytułu**

W I kwartale 2013 r. Grupa utworzyła odpis aktualizujący wartość zapasów do wartości netto możliwej do uzyskania w wysokości 349 tys. PLN. W I kwartale 2013 r. Grupa dokonywała odwrócenia odpisów aktualizujących wartość zapasów do wartości netto możliwej do uzyskania w wysokości 431 tys. PLN.

### **Informacje o odpisach aktualizujących z tytułu utraty wartości aktywów finansowych, rzeczowych aktywów trwałych, wartości niematerialnych i prawnych lub innych aktywów oraz odwrócenie odpisów z tego tytułu**

W I kwartale 2013 roku Grupa utworzyła odpisy aktualizujące z tytułu utraty wartości należności w wysokości 2 439 tys. PLN oraz odwróciła wcześniej utworzone odpisy w wysokości 259 tys. PLN. W okresie sprawozdawczym Grupa nie dokonywała odpisów rzeczowych aktywów trwałych, wartości niematerialnych i prawnych lub innych aktywów oraz nie dokonywała odwrócenia odpisów z tego tytułu.

### **Informacje o utworzeniu, zwiększeniu, wykorzystaniu i rozwiązaniu rezerwy**

W I kwartale 2013 roku Grupa nie dokonywała istotnych zwiększeń i zmniejszeń rezerw.

### **Informacje o rezerwach i aktywach z tytułu odroczonego podatku dochodowego**

W sprawozdaniu z sytuacji finansowej sporządzonym na dzień 31 marca 2013 roku Grupa wykazuje skompensowane aktywa i rezerwy z tytułu odroczonego podatku dochodowego w pozycji Aktywo z tytułu odroczonego podatku dochodowego w wysokości 13 510 tys. PLN. Przed dokonaniem kompensaty na dzień sprawozdawczy aktywa z tytułu odroczonego podatku dochodowego wynosiły 45 402 tys. PLN, rezerwy z tytułu odroczonego podatku wynosiły 31 892 tys. PLN.

W sprawozdaniu z całkowitych dochodów ujęty został podatek odroczonego w wysokości 879 tys. PLN.

### **Informacje o istotnych transakcjach nabycia i sprzedaży rzeczowych aktywów trwałych**

W I kwartale 2013 roku w wyniku zawartych umów leasingu Grupa nabyła rzeczowe aktywa trwałe o łącznej wartości 2 396 tys. PLN.

### **Informacje o istotnym zobowiązaniu z tytułu dokonania zakupu rzeczowych aktywów trwałych**

Na dzień 31 marca 2013 roku nie wystąpiły istotne zobowiązania z tytułu dokonania zakupu rzeczowych aktywów trwałych.

### **Informacje o istotnych rozliczeniach z tytułu spraw sądowych**

W okresie od 1 stycznia do 31 marca 2013 nie nastąpiło rozliczenie należności dochodzonych na drodze sądowej.

### **Wskazanie korekt błędów poprzednich okresów**

Korekty i przyczyny dokonania korekt błędów poprzednich okresów zaprezentowane zostały w punkcie: Korekty wcześniej prezentowanych sprawozdań finansowych.

**Informacje na temat zmian sytuacji gospodarczej i warunków prowadzenia działalności, które mają istotny wpływ na wartość godziwą aktywów finansowych i zobowiązań finansowych jednostki, niezależnie od tego, czy te aktywa i zobowiązania są ujęte w wartości godziwej czy w skorygowanej cenie nabycia (koszcie zamortyzowanym)**

Zmiana sytuacji gospodarczej i warunków prowadzenia działalności nie miała istotnego wpływu na wartość godziwą aktywów finansowych i zobowiązań finansowych Grupy.

**Transakcje z podmiotami powiązаныmi**

W I kwartale 2013 r. nie wystąpiły istotne transakcje z podmiotami powiązаныmi, nie będące transakcjami typowymi i rutynowymi, wynikającymi z bieżącej działalności operacyjnej prowadzonej przez spółkę dominującą lub jednostkę od niej zależną.

Wszystkie transakcje z podmiotami powiązаныmi zostały zawarte na warunkach rynkowych.

**Informacje o zawarciu przez emitenta lub jednostkę od niego zależną jednej lub wielu transakcji z podmiotami powiązаныmi, jeżeli pojedynczo lub łącznie są one istotne i zawarte na innych warunkach niż rynkowe**

W Grupie NEUCA nie było transakcji spełniających wyżej wymienione kryteria.

**Informacje o udzieleniu przez emitenta lub jednostkę od niego zależną poręczeń kredytu lub pożyczki lub udzieleniu gwarancji – łącznie jednemu podmiotowi lub jednostce zależnej od tego podmiotu, jeżeli łączna wartość istniejących poręczeń lub gwarancji stanowi równowartość co najmniej 10% kapitałów własnych emitenta**

Wykaz udzielonych gwarancji i poręczeń, warunki udzielenia poręczenia oraz charakter powiązań prezentowane są w nocie: Zmiany zobowiązań warunkowych lub aktywów warunkowych, które nastąpiły od czasu zakończenia ostatniego roku obrotowego.

**Program motywacyjny**

Uchwałą nr 10 Walnego Zgromadzenia Akcjonariuszy NEUCA S.A. z dnia 17 października 2011 r. Walne Zgromadzenie Akcjonariuszy podjęło decyzję o wprowadzeniu dla Członków Zarządu spółki Programu Motywacyjnego. Programem motywacyjnym zostały objęte lata obrotowe 2012-2014. Osobom uprawnionym zostanie zaoferowanych łącznie 99.000 warrantów subskrypcyjnych serii F – po 33.000 warrantów subskrypcyjnych za każdy rok obrotowy.

Prawo do nabycia warrantów powstaje z chwilą spełnienia kryteriów przydziału. Warranty za dany rok obrotowy zostaną przydzielone wyłącznie Członkom Zarządu pod warunkiem współpracy tych osób oraz pełnienia przez nie funkcji w Zarządzie NEUCA S.A. nieprzerwanie od 1 stycznia do 31 grudnia danego roku kalendarzowego. Warunki te muszą być spełnione łącznie. Do wyżej wspomnianego okresu nie wlicza się okresu współpracy i sprawowania funkcji w Zarządzie w okresie wypowiedzenia umów łączących strony.

Utrata prawa do nabycia warrantów za dany rok obrotowy następuje w przypadku:

1. Rozwiązania umowy o pracę lub kontraktu menedżerskiego, albo innego łączącego osobę uprawnioną i Spółkę stosunku prawnego za wypowiedzeniem złożonym przez którąkolwiek ze stron przed końcem danego roku kalendarzowego, chyba że osoba uprawniona i Spółka inaczej postanowią, nawet gdyby prawo do nabycia warrantów przypadało jeszcze w okresie trwania okresu wypowiedzenia,
2. Rozwiązania z osobą uprawnioną umowy o pracę na podstawie art. 52 lub 53 Kodeksu Pracy lub rozwiązania kontraktu menedżerskiego, albo innego łączącego osobę uprawnioną i Spółkę stosunku prawnego z przyczyn leżących po stronie uprawnionej, uzasadniających natychmiastowe rozwiązanie stosunku prawnego w dowolnym momencie danego roku, nawet gdyby prawo do nabycia warrantów przypadało jeszcze w okresie trwania tego stosunku prawnego.

Każdy warrant nabyty przez osoby uprawnione upoważniał będzie do objęcia jednej akcji zwykłej na okaziciela serii L Spółki, o wartości nominalnej 1 PLN (słownie: jeden złoty).

Cena emisyjna, po której do objęcia akcji Spółki będą uprawnieni posiadacze warrantów serii F równa będzie średniej arytmetycznej kursów zamknięcia akcji Spółki ze wszystkich sesji Giełdy Papierów Wartościowych w Warszawie S.A., w okresie od 1 lipca 2011 r. do 30 września 2011 r., tj. 66,21 PLN.

Ponieważ na rynku nie istnieją warranty subskrypcyjne z podobnymi warunkami i terminami realizacji, wyceny praw przysługujących osobom uprawnionym dokonano stosując model do wyceny opcji Blacka Scholes'a.

Dane wejściowe do modelu:

- cena rynkowa – kurs zamknięcia ceny akcji NEUCA S.A. z 17 października 2011 r.: 69,50 zł.
- cena wykonania warrantów serii F: 66,21 zł.
- czas wygaśnięcia opcji w latach: okres od dnia emisji warrantów subskrypcyjnych do końca 2017 r. (ostateczny termin realizacji przyznanym warrantów – dla tranzy roku 2012 od dnia 1 stycznia 2015, dla tranzy roku 2013 od dnia 1 stycznia 2016 oraz dla tranzy roku 2014 od dnia 1 stycznia 2017, do końca 2017)
- Stopa procentowa: oprocentowanie w pierwszym roku 4-letnich Obligacji Skarbu Państwa oferowanych w kwietniu 2012: 5,50%
- Zmienność ceny akcji – zmienność liczona od początku notowań Spółki na GPW S.A. w Warszawie, tj. 22 listopada 2004 do dnia podjęcia uchwały NZWA o wprowadzeniu programu motywacyjnego, tj. 17 października 2011: 33,86%

Oszacowana pierwotnie na podstawie powyższych danych wartość warrantów wynosiła 2 525 tys. zł.

W związku ze zmianami w Zarządzie jednostki dominującej dokonano korekty wyceny programu motywacyjnego. Skorygowana wartość warrantów wynosi 1 989 tys. zł, w tym 748 tys. zostało zaliczone do kosztów wynagrodzeń 2012 roku.

W związku z uchwałą Rady Nadzorczej z dnia 19 marca 2013 roku, stwierdzającą niewykorzystanie warrantów za rok 2012 związane ze zmianami w Zarządzie i przenoszącą te warranty do objęcia w roku kolejnym dokonano korekty wyceny programu motywacyjnego. Skorygowana wartość warrantów wynosi 2 169 tys. zł, w tym 212 tys. zostało zaliczone do kosztów wynagrodzeń I kwartału 2013 roku.

Przy zachowaniu wszystkich istotnych parametrów programu, w kolejnych kwartałach 2013 roku ujęta zostanie kwota 635 tys. zł., natomiast w 2014 roku 574 tys. zł.

## **Emisje, wykup i spłaty nieudziałowych i kapitałowych papierów wartościowych**

W dniu 26 stycznia 2013 r. jednostka zależna od Spółki nabyła 88 obligacji kuponowych, o nominale 100.000,00 zł każda, wyemitowanych przez Spółkę w dniu 26 stycznia 2013 r. w ramach programu obligacji prowadzonego przez Bank Zachodni WBK S.A. Łączna cena za nabyte obligacje wyniosła 8.800.000 (osiem milionów osiemset tysięcy) złotych. Termin wykupu obligacji: 26 stycznia 2014 r. Wysokość oprocentowania: 7,38% w stosunku rocznym. Nabycie obligacji nastąpiło w celu lokowania wolnych środków finansowych jednostki zależnej.

W dniu 22 lutego 2013 r. jednostka zależna od Spółki nabyła 95 obligacji kuponowych, o nominale 100.000,00 zł każda, wyemitowanych przez Spółkę w dniu 22 lutego 2013 r. w ramach programu obligacji prowadzonego przez Bank Zachodni WBK S.A. Łączna cena za nabyte obligacje wyniosła 9.500.000 (dziewięć milionów pięćset tysięcy) złotych. Termin wykupu obligacji: 22 lutego 2014 r. Wysokość oprocentowania: 7,13% w stosunku rocznym. Nabycie obligacji nastąpiło w celu lokowania wolnych środków finansowych jednostki zależnej.

W dniu 1 marca 2013 r. dwie jednostki zależne od Spółki nabyły odpowiednio: 85 obligacji kuponowych, o nominale 100.000 zł każda, wyemitowanych przez Spółkę w dniu 1 marca 2013 r. oraz 100 obligacji kuponowych, o nominale 100.000 zł każda, wyemitowanych przez Spółkę w dniu 1 marca 2013 r. Emisje zostały przeprowadzone w ramach programu obligacji prowadzonego przez Bank Zachodni WBK S.A. Łączna cena za nabyte obligacje wyniosła odpowiednio: 8.500.000 (osiem milionów pięćset tysięcy) złotych oraz 10.000.000 (dziesięć milionów) złotych. Termin wykupu obu serii obligacji przypada na 1 marca 2014 r. Wysokość oprocentowania: 7,13% w stosunku rocznym. Nabycie obligacji nastąpiło w celu lokowania wolnych środków finansowych w jednostkach zależnych.

W dniu 22 marca 2013 r. dwie jednostki zależne od Spółki nabyły odpowiednio: 21 obligacji kuponowych, o nominale 100.000 zł każda, wyemitowanych przez Spółkę w dniu 22 marca 2013 r. oraz 68 obligacji kuponowych, o nominale 100.000 zł każda, wyemitowanych przez Spółkę w dniu 22 marca 2013 r., obie emisje zostały przeprowadzone w ramach programu obligacji prowadzonego przez Bank Zachodni WBK S.A. Cena za nabyte obligacje wyniosła odpowiednio: 2.100.000 (dwa miliony sto tysięcy) złotych oraz 6.800.000 (sześć milionów osiemset tysięcy) złotych. Termin wykupu obu serii obligacji przypada na 22 marca 2014 r. Wysokość oprocentowania: 6,96% w stosunku rocznym. Nabycie obligacji nastąpiło w celu lokowania wolnych środków finansowych w jednostkach zależnych.

Wszystkie transakcje z podmiotami powiązanymi zostały zawarte na warunkach rynkowych.

## Podatek dochodowy

	Za okres 01.01 - 31.03.2013	Za okres 01.01 - 31.03.2012
Bieżący podatek dochodowy od osób prawnych	5 497	4 773
Podatek odroczoney	879	642
<b>RAZEM</b>	<b>6 376</b>	<b>5 415</b>

## Zmiany wartości szacunkowych

Wpływ na wynik finansowy I kwartału 2013 r. miały istotne zmiany następujących wartości:

- zwiększenie aktywów z tytułu podatku odroczonego o 11 623 tys. PLN
- zwiększenie wartości rezerw na podatek odroczoney o 12 194 tys. PLN

## Kapitał akcyjny

W okresie pomiędzy 1 stycznia 2013 roku a 31 marca 2013 roku wyemitowano 7 000 akcji z tytułu realizacji programów opcyjnych.

W wyniku prowadzonego skupu akcji własnych w okresie pomiędzy 1 stycznia 2013 roku a 31 marca 2013 roku spółka nabyła 9 491 akcji własnych w celu umorzenia.

## Objaśnienia dotyczące sezonowości lub cykliczności w odniesieniu do śródrocznej działalności Grupy

W branży hurtowej dystrybucji leków istnieje pewna sezonowość związana z okresami większej zachorowalności, skutkująca wzrostem sprzedaży w I i IV kwartale.

## Rodzaj oraz kwoty pozycji wpływających na aktywa, zobowiązania, kapitał, wynik finansowy netto lub przepływy środków pieniężnych, które są nietypowe ze względu na ich rodzaj, wielkość lub częstotliwość

W I kwartale 2013 r. poza zdarzeniami opisanymi w punkcie „Opis czynników i zdarzeń, w szczególności o nietypowym charakterze, mających znaczący wpływ na osiągnięte wyniki finansowe” nie wystąpiły nietypowe pozycje wpływające na aktywa, zobowiązania, kapitał, wynik finansowy netto lub przepływy środków pieniężnych.

## Opis czynników i zdarzeń, w szczególności o nietypowym charakterze, mających znaczący wpływ na osiągnięte wyniki finansowe

W dniu 31 marca 2013 r. nastąpiło całkowite rozliczenie umowy sprzedaży udziałów w spółce Oktogon Investment ApS z siedzibą w Kopenhadze zawartej w dniu 15 kwietnia 2009 r. z FPT Foundation z siedzibą w Liechtensteinie. Na podstawie umowy, Spółka nabyła 100% udziałów w spółce Oktogon Investment ApS, która to spółka posiada 655.000 akcji serii B oraz 1.450.000 akcji serii C w kapitale zakładowym Prosper S.A. stanowiących łącznie 30,66% kapitału zakładowego i uprawniających do wykonania 49,96% głosów na walnym zgromadzeniu tej spółki. Zgodnie z zapisami umowy NEUCA zobowiązała się do zapłaty II raty ceny sprzedaży do dnia 14 czerwca 2013

roku, a jej wysokość ustalono jako iloczyn 470.000 i różnicy pomiędzy ceną 101,20 a średnią ceną rynkową akcji Spółki w I kwartale 2013 roku. W związku z tym, iż średni kurs akcji Spółki w I kwartale 2013 r. wyniósł 121,75 PLN, Spółka nie zapłaci drugiej raty ceny sprzedaży. Brak zapłaty drugiej raty ceny sprzedaży wpłynął pozytywnie na wynik finansowy, powiększając zysk netto Grupy w I kwartale 2013 roku o kwotę 4 677 tys. PLN.

## Dywidendy

W okresach sprawozdawczych, od 1 stycznia 2013 do 31 marca 2013 oraz od 1 stycznia 2012 do 31 marca 2012 dywidenda nie była wypłacana.

## Kredyty i pożyczki

W Grupie nie wystąpiły niespłacone kredyty i pożyczki oraz nie naruszono istotnych postanowień umowy kredytu lub pożyczki, w odniesieniu do których nie podjęto żadnych działań naprawczych do końca okresu sprawozdawczego.

## Zdarzenia po dacie bilansu

W dniu 22 kwietnia 2013 roku ZWZA Spółki podjęło uchwały dotyczące:

- rozpatrzenia i zatwierdzenia sprawozdania Zarządu z działalności Spółki w 2012 roku,
- rozpatrzenia i zatwierdzenia sprawozdania Rady Nadzorczej z działalności w 2012 roku,
- rozpatrzenia i zatwierdzenia sprawozdania finansowego Spółki za 2012 rok,
- podziału zysku wypracowanego przez Spółkę w 2012 roku, ustalenia dnia dywidendy i dnia wypłaty dywidendy,
- zmiany uchwały nr 8 ZWZA z 14 kwietnia 2012 roku w sprawie podziału zysku za 2011 rok,
- rozpatrzenia i zatwierdzenia skonsolidowanego sprawozdania finansowego Grupy Kapitałowej NEUCA za 2012 rok,
- udzielenia członkom organów Spółki absolutorium z wykonania przez nich obowiązków w 2012 roku,
- umorzenia 42 198 sztuk akcji własnych,
- obniżenia kapitału zakładowego w związku z umorzeniem akcji własnych,
- zmiany treści Statutu Spółki,
- przyjęcia tekstu jednolitego Statutu Spółki,
- zmiany zasad wynagradzania członków Rady Nadzorczej.

Pełny tekst uchwał podjętych na ZWZA NEUCA S.A. w dniu 22 kwietnia 2013 roku podane zostały do publicznej wiadomości w raporcie bieżącym nr 34 w dniu 23 kwietnia 2013 roku.

W dniu 23 kwietnia 2013 r. Walne Zgromadzenie Akcjonariuszy Spółki zdecydowało o zasadach wypłaty dywidendy z zysku Spółki za rok obrotowy 2012:

- kwota przeznaczona na wypłatę dywidendy – 14.440.848 zł 00 gr.
- wysokość dywidendy na jedną akcję – 3,20 zł
- liczba akcji objętych dywidendą – 4.512.765 akcji
- dzień dywidendy – 13 maja 2013 r.
- termin wypłaty dywidendy – 28 maja 2013 r.

W dniu 19 kwietnia 2013 r. jednostka zależna od Spółki nabyła 311 obligacji kuponowych, o nominale 100.000,00 zł każda, wyemitowanych przez Spółkę w dniu 19 kwietnia 2013 r. w ramach programu obligacji prowadzonego przez Bank Zachodni WBK S.A. Łączna cena za nabyte obligacje wyniosła 31.100.000 (trzydzieści jeden milionów sto tysięcy) złotych. Termin wykupu obligacji: 19 kwietnia 2014 r. Wysokość oprocentowania: 6,86% w stosunku rocznym. Nabycie obligacji nastąpiło w celu lokowania wolnych środków finansowych jednostki zależnej.

W dniu 23 kwietnia 2013 r. Spółka otrzymała podpisany z dniem 19 kwietnia 2013 r. aneks nr 14 do umowy kredytowej z dnia 01.09.2006r. zawartej pomiędzy Spółką a Bankiem Millennium S.A. z siedzibą we Warszawie. Na mocy aneksu termin spłaty kredytu w rachunku bieżącym w wysokości 89.500.000,- został ustalony na dzień 30.05.2013 r. Umowa została uznana za znaczącą według kryterium kapitału własnego.

W dniu 26 kwietnia 2013 r. dwie jednostki zależne od Spółki nabyły odpowiednio: 110 obligacji kuponowych, o nominale 100.000 zł każda, wyemitowanych przez Spółkę w dniu 26 kwietnia 2013 r. oraz 38 obligacji kuponowych, o nominale 100.000 zł każda, wyemitowanych przez Spółkę w dniu 26 kwietnia 2013 r.

Obie emisje zostały przeprowadzone w ramach programu obligacji prowadzonego przez Bank Zachodni WBK S.A. Cena za nabyte obligacje wyniosła odpowiednio: 11.000.000 (jedenaście milionów) złotych oraz 3.800.000 (trzy miliony osiemset tysięcy) złotych. Termin wykupu obu serii obligacji przypada na 26 kwietnia 2014 r. Wysokość oprocentowania: 6,86% w stosunku rocznym. Nabycie obligacji nastąpiło w celu lokowania wolnych środków finansowych w jednostkach zależnych.

### **Instrumenty finansowe wyceniane w wartości godziwej**

Od I kwartału 2013 roku Grupa stosuje rachunkowości zabezpieczeń. Zmiany wartości godziwej finansowych instrumentów pochodnych wyznaczonych do zabezpieczenia przepływów pieniężnych w części stanowiącej efektywne zabezpieczenie Grupa odnosi na kapitał z aktualizacji wyceny. Zmiany wartości godziwej finansowych instrumentów pochodnych wyznaczonych do zabezpieczenia przepływów pieniężnych w części nie stanowiącej efektywnego zabezpieczenia Grupa ujmuje w pozostałych przychodach lub kosztach finansowych okresu sprawozdawczego. Na dzień 31 marca 2013 roku Grupa odniosła wycenę zawartych transakcji IRS na kapitał z aktualizacji wyceny w wysokości (1 313) tys. PLN po uwzględnieniu odroczonego podatku dochodowego.

### **Zmiany klasyfikacji aktywów finansowych**

Grupa nie dokonywała zmian w klasyfikacji aktywów finansowych w wyniku zmiany celu lub wykorzystania tych aktywów.

### **Wskazanie skutków zmian w strukturze jednostki gospodarczej w tym w wyniku połączenia jednostek gospodarczych, przejęcia lub sprzedaży jednostek grupy kapitałowej, inwestycji długoterminowych, podziału restrukturyzacji i zaniechania działalności**

Skutki zmian struktury Grupy zostały opisane w nocie: Informacje Ogólne w części dotyczącej składu Grupy.

### **Zmiany zobowiązań warunkowych lub aktywów warunkowych, które nastąpiły od czasu zakończenia ostatniego roku obrotowego.**

	31.03.2013	31.12.2012
<b>Gwarancje udzielone</b>		
<b>PLN</b>	<b>4 261</b>	<b>6 646</b>
od pozostałych jednostek, z tytułu: udzielonych gwarancji w PLN	4 261	6 646

W I kwartale 2013 roku spółki Grupy Kapitałowej NEUCA nie udzieliły poręczeń i gwarancji, których wartość stanowiłaby 10% kapitałów własnych emitenta.

Udzielone poręczenia oraz gwarancje nie przewidują wynagrodzenia dla emitenta lub jednostki od niego zależnej za udzielenie poręczeń lub gwarancji.

**Akcjonariusze posiadający bezpośrednio lub pośrednio przez podmioty zależne co najmniej 5% ogólnej liczby głosów na walnym zgromadzeniu akcjonariuszy.**

**Akcjonariusze posiadający 5% w ogólnej liczbie głosów na dzień 9 maja 2013 r. :**

<b>Nazwa podmiotu posiadającego pow. 5% głosów na WZA</b>	<b>Liczba posiadanych akcji</b>	<b>Udział w kapitale zakładowym</b>	<b>Liczba głosów</b>	<b>Udział głosów na WZA</b>
Kazimierz Michał Herba*	1 050 963	23,1%	1 050 963	23,1%
Wiesława Teresa Herba	1 027 018	22,5%	1 027 018	22,5%
SORS Holding Limited	470 000	10,3%	470 000	10,3%

\* z podmiotami powiązanymi

Spółce nie są znane umowy, w wyniku których mogą w przyszłości nastąpić zmiany w proporcjach posiadanych akcji przez dotychczasowych akcjonariuszy.

**Zmiany w stanie posiadania akcji i praw do akcji przez osoby zarządzające i nadzorujące w okresie od ostatniego raportu kwartalnego**

Na dzień 9 maja 2013 r. Członkowie Zarządu posiadali następujące akcje NEUCA S.A.:

<b>Imię i Nazwisko</b>	<b>Ilość posiadanych akcji</b>	<b>Zwiększenie stanu</b>	<b>Zmniejszenie stanu</b>	<b>Wartość nominalna w PLN</b>
Piotr Sucharski	6 146	-	-	6 146

Na dzień 9 maja 2013 r. Członkowie Zarządu nie posiadali innych akcji lub udziałów w Grupie Kapitałowej NEUCA.

Na dzień 9 maja 2013 r. według wiedzy NEUCA S.A. niżej wymienieni Członkowie Rady Nadzorczej posiadali następujące ilości akcji NEUCA.

<b>Imię i Nazwisko</b>	<b>Ilość posiadanych akcji</b>	<b>Zwiększenie stanu</b>	<b>Zmniejszenie stanu</b>	<b>Wartość nominalna w PLN</b>
Kazimierz Michał Herba*	1 050 963	-	-	1 050 963
Wiesława Teresa Herba	1 027 018	-	-	1 027 018
Tadeusz Wesołowski	146	-	-	146

\* z podmiotami powiązanymi

Na dzień 9 maja 2013 roku według wiedzy NEUCA S.A. Członek Rady Nadzorczej Tadeusz Wesołowski posiadał 65 000 akcji PFM.PL S.A. co stanowi 26% kapitału zakładowego spółki.

Na dzień 9 maja 2013 r. według wiedzy NEUCA S.A. Członkowie Rady Nadzorczej nie posiadali innych akcji lub udziałów w Grupie Kapitałowej NEUCA.

**Postępowanie toczące się przed sądem, organem właściwym dla postępowania arbitrażowego lub organem administracji publicznej**

Względem Spółek z Grupy Kapitałowej nie toczą się przed sądami ani organami administracji publicznej postępowania dotyczące zobowiązań lub wierzytelności Spółki lub jednostek od niej zależnych, których łączna wartość stanowi co najmniej 10% kapitałów własnych Emitenta.

**Inne informacje, które zdaniem emitenta są istotne dla oceny jego sytuacji kadrowej, majątkowej, finansowej, wyniku finansowego i ich zmian oraz informacje, które są istotne dla oceny możliwości realizacji zobowiązań przez emitenta.**

NEUCA S.A. nie posiada takich informacji.

**Inne informacje mogące w istotny sposób wpłynąć na ocenę sytuacji majątkowej, finansowej i wyniku finansowego emitenta.**

NEUCA S.A. nie posiada takich informacji.

## VIII. Skrócone sprawozdanie finansowe NEUCA S.A.

### Sprawozdanie z sytuacji finansowej

	Nie badane 31/03/13	31/12/12	Nie badane 31/03/12
<b>Aktywa trwałe</b>			
Rzeczowe aktywa trwałe	151 456	150 691	151 996
Wartości niematerialne	8 702	8 998	8 783
Nieruchomości inwestycyjne	3 794	3 836	3 960
Inwestycje w jednostki zależne i stowarzyszone	353 053	357 710	327 812
Należności handlowe oraz pozostałe należności	33 398	36 045	12 828
Aktywa z tytułu odroczonego podatku dochodowego	-	-	1 260
<b>Aktywa trwałe razem</b>	<b>550 403</b>	<b>557 280</b>	<b>506 639</b>
<b>Aktywa obrotowe</b>			
Zapasy	649 873	658 553	519 927
Należności handlowe oraz pozostałe należności	777 417	723 961	787 335
Należności z tytułu bieżącego podatku dochodowego	794	833	-
Środki pieniężne i ich ekwiwalenty	3 843	8 151	5 097
Pozostałe aktywa	1 595	1 776	1 244
<b>Aktywa obrotowe razem</b>	<b>1 433 522</b>	<b>1 393 274</b>	<b>1 313 603</b>
<b>Aktywa razem</b>	<b>1 983 925</b>	<b>1 950 554</b>	<b>1 820 242</b>

	Nie badane 31/03/13	31/12/12	Nie badane 31/03/12
<b>Kapitał własny</b>			
Kapitał podstawowy	4 555	4 548	4 451
Akcje własne	(3 894)	(2 954)	-
Kapitał zapasowy ze sprzedaży akcji powyżej ich wartości nominalnej	136 949	136 522	129 037
Pozostały kapitał zapasowy	69 521	69 521	57 147
Kapitał z aktualizacji wyceny zabezpieczeń przepływów pieniężnych	(1 313)	-	-
Pozostałe kapitały	10 040	9 961	3 361
Zyski zatrzymane, w tym:	51 288	37 043	44 616
- zysk z lat ubiegłych	37 043	-	32 444
- zysk roku bieżącego	14 245	37 043	12 172
<b>Kapitał własny razem</b>	<b>267 146</b>	<b>254 641</b>	<b>238 612</b>
<b>Zobowiązania długoterminowe</b>			
Kredyty i pożyczki	20 728	21 880	25 335
Inne zobowiązania finansowe	61 655	61 319	70 556
Zobowiązania z tytułu opcji	-	-	9 789
Zobowiązania z tytułu odroczonego podatku dochodowego	5 619	4 407	-
Rezerwy na zobowiązania z tytułu świadczeń pracowniczych	32	32	27
Pozostałe zobowiązania	2 713	2 858	3 294
<b>Zobowiązania długoterminowe razem</b>	<b>90 747</b>	<b>90 496</b>	<b>109 001</b>
<b>Zobowiązania krótkoterminowe</b>			
Kredyty i pożyczki	68 314	92 964	120 308
Inne zobowiązania finansowe	208 723	161 725	87 198
Zobowiązania z tytułu opcji	-	4 677	-
Zobowiązania handlowe oraz inne zobowiązania operacyjne	1 347 721	1 344 777	1 251 230
Zobowiązania z tytułu bieżącego podatku dochodowego	-	-	12 649
Rezerwy na zobowiązania z tytułu świadczeń pracowniczych	515	515	435
Rezerwy na pozostałe zobowiązania	63	63	115
Pozostałe zobowiązania	696	696	694
<b>Zobowiązania krótkoterminowe razem</b>	<b>1 626 032</b>	<b>1 605 417</b>	<b>1 472 629</b>
<b>Zobowiązania razem</b>	<b>1 716 779</b>	<b>1 695 913</b>	<b>1 581 630</b>
<b>Pasywa razem</b>	<b>1 983 925</b>	<b>1 950 554</b>	<b>1 820 242</b>

**Rachunek zysków i strat oraz inne całkowite dochody**

	<b>Nie badane za okres od 01.01.2013 do 31.03.2013</b>	<b>Nie badane za okres od 01.01.2012 do 31.03.2012</b>
Przychody ze sprzedaży	1 517 083	1 356 139
Koszt własny sprzedaży	1 393 453	1 240 960
<b>Zysk brutto ze sprzedaży</b>	<b>123 630</b>	<b>115 179</b>
Koszty sprzedaży	60 325	45 169
Koszty ogólnego zarządu	40 410	45 464
Pozostałe przychody operacyjne	1 773	1 146
Pozostałe koszty operacyjne	4 367	4 946
<b>Zysk z działalności operacyjnej</b>	<b>20 301</b>	<b>20 746</b>
Przychody finansowe	5 143	2 960
Koszty finansowe	7 399	7 069
<b>Zysk przed opodatkowaniem</b>	<b>18 045</b>	<b>16 637</b>
Podatek dochodowy	3 800	4 465
<b>Zysk netto</b>	<b>14 245</b>	<b>12 172</b>
Zabezpieczenie przepływów pieniężnych	(1 621)	-
Podatek dochodowy dotyczący składników innych całkowitych dochodów	308	-
<b>Inne całkowite dochody netto</b>	<b>(1 313)</b>	<b>-</b>
<b>Całkowite dochody ogółem</b>	<b>12 932</b>	<b>12 172</b>
<b>Zysk przypadający akcjonariuszom Spółki</b>	<b>14 245</b>	<b>12 172</b>
<b>Zysk na 1 akcję</b>		
Podstawowy *	3,16	2,74
Rozwodniony *	2,87	2,43
Średnia ważona liczba akcji zwykłych **	4 512 276	4 449 358
Średnia ważona rozwodniona liczba akcji zwykłych **	4 958 276	5 013 644

**Sprawozdanie z przepływów pieniężnych**

	Nie badane za okres od 01.01.2013 do 31.03.2013	Nie badane za okres od 01.01.2012 do 31.03.2012
<b>Przepływy środków pieniężnych z działalności operacyjnej</b>		
Zysk brutto za rok obrotowy	18 045	16 637
Amortyzacja	3 608	3 419
Odsetki i dywidendy netto	4 711	5 072
Zysk ze sprzedaży, zbycia, likwidacji rzeczowych aktywów trwałych	(162)	(535)
Odpisy aktualizujące aktywa finansowe	-	693
	<b>26 202</b>	<b>25 286</b>
<b>Przepływy z działalności operacyjnej przed zmianami w kapitale obrotowym</b>		
<b>Zmiany w kapitale obrotowym:</b>		
Zmiana stanu zapasów	8 680	42 974
Zmiana stanu należności	(52 599)	11 081
Zmiana stanu zobowiązań	4 762	(30 892)
Zmiana stanu rezerw i rozliczeń międzyokresowych	182	308
Inne korekty	211	237
	<b>(12 562)</b>	<b>48 994</b>
<b>Środki pieniężne wygenerowane w toku działalności operacyjnej</b>		
Zapłacony podatek dochodowy	(2 240)	(205)
	<b>(14 802)</b>	<b>48 789</b>
<b>Przepływy środków pieniężnych z działalności inwestycyjnej</b>		
Wydatki na nabycie wartości niematerialnych oraz rzeczowych aktywów trwałych	(3 459)	(4 398)
Wpływy ze sprzedaży wartości niematerialnych oraz rzeczowych aktywów trwałych	2 210	606
Wpływy z aktywów finansowych utrzymywanych do terminu wymagalności	1 151	-
Wydatki na nabycie jednostek zależnych	(19)	(32)
Wpływy ze sprzedaży jednostek zależnych	-	1
Pożyczki udzielone	(10 160)	(6 090)
Otrzymane spłaty pożyczek udzielonych	9 306	6 071
Otrzymane odsetki	1 477	961
	<b>506</b>	<b>(2 881)</b>
<b>Środki pieniężne netto wykorzystane w działalności inwestycyjnej</b>		
<b>Przepływy środków pieniężnych z działalności finansowej</b>		
Wpływy netto z tytułu emisji akcji	301	430
Nabycie akcji własnych	(940)	-
Wpływy z tytułu emisji dłużnych papierów wartościowych	43 997	-
Spłaty kredytów i pożyczek	(25 803)	(38 068)
Spłata zobowiązań z tytułu leasingu finansowego	(3 605)	(3 188)
Odsetki zapłacone	(3 962)	(5 487)
	<b>9 988</b>	<b>(46 313)</b>
<b>Środki pieniężne netto z działalności finansowej</b>		
<b>Zmiana netto stanu środków pieniężnych i ich ekwiwalentów</b>	<b>(4 308)</b>	<b>(405)</b>
<b>Środki pieniężne i ich ekwiwalenty na początek okresu</b>	<b>8 151</b>	<b>5 502</b>
<b>Środki pieniężne i ich ekwiwalenty na koniec okresu</b>	<b>3 843</b>	<b>5 097</b>

## Zestawienie zmian w kapitale własnym

### ZESTAWIENIE ZMIAN W KAPITALE WŁASNYM ZA OKRES OD 1 STYCZNIA DO 31 MARCA 2012 ROKU - NIE BADANE

	Kapitał zakładowy	Kapitał zapasowy ze sprzedaży akcji powyżej ich wartości nominalnej	Pozostały kapitał zapasowy	Pozostałe kapitały	Niepodzielony wynik finansowy	Razem
<b>Saldo na dzień 01.01.2012</b>	<b>4 441</b>	<b>128 406</b>	<b>57 147</b>	<b>3 335</b>	<b>32 444</b>	<b>225 773</b>
Zysk za okres 01.01. do 31.03.2012	-	-	-	-	12 172	12 172
Wyemitowane akcje	10	631	-	(211)	-	430
Wyemitowane opcje na akcje	-	-	-	237	-	237
Transakcje z właścicielami ujęte bezpośrednio w kapitale własnym	10	631	-	26	-	667
<b>Saldo na dzień 31.03.2012</b>	<b>4 451</b>	<b>129 037</b>	<b>57 147</b>	<b>3 361</b>	<b>44 616</b>	<b>238 612</b>

### ZESTAWIENIE ZMIAN W KAPITALE WŁASNYM ZA OKRES OD 1 STYCZNIA DO 31 GRUDNIA 2012 ROKU

	Kapitał zakładowy	Akcje własne	Kapitał zapasowy ze sprzedaży akcji powyżej ich wartości nominalnej	Pozostały kapitał zapasowy	Pozostałe kapitały	Niepodzielony wynik finansowy	Razem
<b>Saldo na dzień 01.01.2012</b>	<b>4 441</b>	-	<b>128 406</b>	<b>57 147</b>	<b>3 335</b>	<b>32 444</b>	<b>225 773</b>
Zysk za okres 01.01. do 31.12.2012	-	-	-	-	-	37 043	37 043
Dywidendy	-	-	-	-	-	(11 570)	(11 570)
Podział wyniku finansowego	-	-	-	12 374	8 500	(20 874)	-
Wyemitowane akcje	107	-	8 116	-	(2 622)	-	5 601
Wyemitowane opcje na akcje	-	-	-	-	748	-	748
Skup akcji własnych	-	(2 954)	-	-	-	-	(2 954)
Transakcje z właścicielami ujęte bezpośrednio w kapitale własnym	107	(2 954)	8 116	12 374	6 626	(32 444)	(8 175)
<b>Saldo na dzień 31.12.2012</b>	<b>4 548</b>	<b>(2 954)</b>	<b>136 522</b>	<b>69 521</b>	<b>9 961</b>	<b>37 043</b>	<b>254 641</b>

**ZESTAWIENIE ZMIAN W KAPITALE WŁASNYM ZA OKRES OD 1 STYCZNIA DO 31 MARCA 2013 ROKU – NIE BADANE**

	Kapitał zakładowy	Akcje własne	Kapitał zapasowy ze sprzedaży akcji powyżej ich wartości nominalnej	Pozostały kapitał zapasowy	Kapitał z aktualizacji wyceny zabezpieczeń przepływów pieniężnych	Pozostałe kapitały	Niepodzielony wynik finansowy	Razem
<b>Saldo na dzień 01.01.2013</b>	<b>4 548</b>	<b>(2 954)</b>	<b>136 522</b>	<b>69 521</b>	-	<b>9 961</b>	<b>37 043</b>	<b>254 641</b>
Zysk za okres 01.01. do 31.03.2013	-	-	-	-	-	-	14 245	14 245
Inne całkowite dochody - zabezpieczenie przepływów pieniężnych	-	-	-	-	(1 313)	-	-	(1 313)
Wyemitowane akcje	7	-	427	-	-	(133)	-	301
Wyemitowane opcje na akcje	-	-	-	-	-	212	-	212
Skup akcji własnych	-	(940)	-	-	-	-	-	(940)
Transakcje z właścicielami ujęte bezpośrednio w kapitale własnym	7	(940)	427	-	-	79	-	(427)
<b>Saldo na dzień 31.03.2013</b>	<b>4 555</b>	<b>(3 894)</b>	<b>136 949</b>	<b>69 521</b>	<b>(1 313)</b>	<b>10 040</b>	<b>51 288</b>	<b>267 146</b>

## IX. Informacje dodatkowe do raportu kwartalnego NEUCA S.A. sporządzonego na dzień 31.03.2013 r.

### Zmiany wartości szacunkowych

Wpływ na wynik finansowy I kwartału 2013 r. NEUCA SA miały istotne zmiany następujących wartości szacunkowych:

- zwiększenie aktywów z tytułu podatku odroczonego o 10 598 tys. PLN
- zwiększenie wartości rezerw na podatek odroczonego o 11 810 tys. PLN
- utworzenie odpisów aktualizujących z tytułu utraty wartości należności w wysokości 902 tys. PLN

### Transakcje z podmiotami powiązаныmi

#### PRZYCHODY I KOSZTY

	od 01.01.2013 do 31.03.2013	od 01.01.2012 do 31.03.2012
Przychody ze sprzedaży od jednostek powiązanych	18 199	140 197
Pozostałe przychody (w tym odsetki)	461	4 564
Zakup towarów i usług	110 373	93 998
Pozostałe koszty (w tym odsetki)	2 984	1 708

#### NALEŻNOŚCI KRÓTKOTERMINOWE OD JEDNOSTEK POWIĄZANYCH NA DZIEŃ 31.03.2012 ROKU

	31.03.2013	31.12.2012	31.03.2012
<b>Należności z tytułu dostaw i usług</b>	<b>11 894</b>	<b>11 989</b>	<b>128 654</b>
Od jednostek zależnych	11 894	11 989	128 619
Od innych podmiotów powiązanych nie objętych skonsolidowanym sprawozdaniem finansowym	-	-	35
<b>Pozostałe należności krótkoterminowe</b>	<b>997</b>	<b>3 661</b>	<b>6 690</b>
Od jednostek zależnych	-	2 663	5 651
Od innych podmiotów powiązanych nie objętych skonsolidowanym sprawozdaniem finansowym	997	998	1 039
<b>Udzielone pożyczki</b>	<b>31 842</b>	<b>23 887</b>	<b>25 163</b>
Od jednostek zależnych	31 086	23 079	22 862
Od innych podmiotów powiązanych nie objętych skonsolidowanym sprawozdaniem finansowym	806	808	2 301
<b>Odpisy aktualizujące wartość należności od jednostek powiązanych</b>	<b>(1 803)</b>	<b>(1 806)</b>	<b>(1 824)</b>
<b>Razem</b>	<b>44 733</b>	<b>39 537</b>	<b>160 507</b>

**ZOBOWIĄZANIA KRÓTKOTERMINOWE OD JEDNOSTEK POWIĄZANYCH NA DZIEŃ 31.03.2012 ROKU**

	<b>31.03.2013</b>	<b>31.12.2012</b>	<b>31.03.2012</b>
<b>Zobowiązania z tytułu dostaw i usług</b>	<b>49 742</b>	<b>73 658</b>	<b>82 955</b>
- od jednostek zależnych	49 742	73 658	82 955
<b>Pozostałe zobowiązania krótkoterminowe</b>	<b>-</b>	<b>1 252</b>	<b>1 172</b>
- od jednostek zależnych	-	1 252	1 172
<b>Inne zobowiązania finansowe</b>	<b>195 637</b>	<b>148 657</b>	<b>73 446</b>
- od jednostek zależnych	195 637	148 657	73 446
<b>Razem</b>	<b>245 379</b>	<b>223 567</b>	<b>157 573</b>