

LIDER EUROPEJSKIEGO RYNKU KOMPONENTÓW MOTORYZACYJNYCH



2012 RAPORT PÓŁROCZNY

## Rada Dyrektorów

<b>José Manuel Corrales</b>	<b>Dyrektor klasy CB, Przewodniczący</b>
<b>Raúl Serrano</b>	<b>Dyrektor klasy CB</b>
<b>Oliver Schmeer</b>	<b>Dyrektor Niezależny</b>
<b>Witold Franczak</b>	<b>Dyrektor Niezależny</b>
<b>Rafał Lorek</b>	<b>Dyrektor Niezależny</b>
<b>Piotr Nadolski</b>	<b>Dyrektor Niezależny</b>

## Zarząd

<b>José Manuel Corrales</b>	<b>Prezes Zarządu (CEO)</b>
<b>Raúl Serrano</b>	<b>Członek Zarządu, Dyrektor Finansowy (CFO)</b>
<b>Carlos Caba</b>	<b>Członek Zarządu, Dyrektor ds. Rozwoju</b>

Automotive Components Europe S.A.  
82, route d'Arlon  
L-1150 Luxembourg  
Wielkie Księstwo Luksemburga  
Telefon: +352 26 37 71 - 1  
Fax: +352 26 37 71 - 50  
[www.acegroup.lu](http://www.acegroup.lu)

Informacje ogólne	02
Najważniejsze dane finansowe	03
Śródroczne sprawozdanie Zarządu	04
Źródła przychodów ze sprzedaży	04
Opis działalności i skonsolidowane wyniki	05
Porównanie pierwszej połowy 2012 roku z pierwszą połową 2011 roku	05
Kondycja rynku motoryzacyjnego	
Sprzedaż ACE na tle rynku	
Zysk brutto	
Pozostałe koszty operacyjne i zysk EBITDA	
Amortyzacja i zysk operacyjny	
Wynik na działalności finansowej	
Zysk przed opodatkowaniem, podatek i zysk netto	
Struktura finansowania	
Porównanie drugiego i pierwszego kwartału 2012 roku	08
Istotne wydarzenia komercyjne	09
Badania i rozwój	09
Strategia	10
Perspektywy	11
Informacje giełdowe	14
Informacje dodatkowe	15
Półroczne sprawozdania finansowe	16



## INFORMACJE OGÓLNE

ACE („Spółka”) jest spółką publiczną z ograniczoną odpowiedzialnością (*société anonyme*) utworzoną i zarządzaną zgodnie z prawem luksemburskim, pod prawną i komercyjną nazwą Automotive Components Europe S.A. (w formie skróconej ACE S.A.). ACE jest zarejestrowana w Luksemburskim Rejestrze Handlu i Przedsiębiorstw pod numerem B 118130 i posiada zarejestrowaną siedzibę pod adresem 82, Route d’Arlon L-1150 Luksemburg, Wielkie Księstwo Luksemburga.

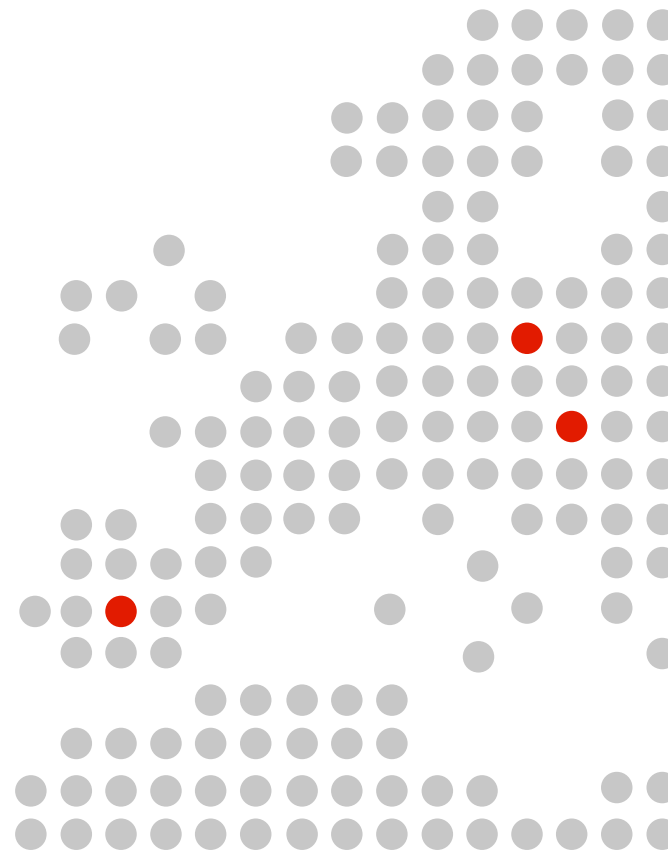
ACE jako spółka holdingowa, posiada spółkę operacyjną w Hiszpanii, ACE Boroa S.L.U., która jest właścicielem trzech spółek produkcyjnych („Grupa”): odlewni komponentów żeliwnych Fuchosa w Hiszpanii i Feramo w Czechach oraz odlewni komponentów aluminiowych EBCC w Polsce. ACE Boroa S.L.U., posiadając 96% udziałów jest również głównym akcjonariuszem ACE 4C A.I.E., spółki specjalizującej się w badaniach i rozwoju, świadczącej usługi na rzecz wszystkich spółek Grupy (pozostałe 4% są własnością odlewni Fuchosa).

ACE jest wyspecjalizowanym dostawcą zaopatrującym europejski przemysł motoryzacyjny, zajmującym czołową pozycję na rynku elementów układów hamulcowych. Specjalizuje się w produkcji jarzm żeliwnych (odpowiedzialnych za bezpieczeństwo elementów układów hamulców tarczowych i służących do przymocowania układu hamulcowego do podwozia) oraz zacisków aluminiowych (elementów układów hamulców tarczowych mieszczących klocki hamulcowe i tłoczki hamulca, które w procesie hamowania odpowiedzialne są za zamianę odpowiedniego ciśnienia hydraulicznego na siłę hamowania).

Podczas pierwszej oferty publicznej akcji (IPO), która miała miejsce w maju 2007 roku Spółka podwyższyła swój kapitał akcyjny z 20 050 100 akcji do 22 115 260 akcji. Pierwsze notowanie ACE na Warszawskiej Giełdzie Papierów Wartościowych odbyło się 1 czerwca 2007 roku.

Uchwałą Nadzwyczajnego Walnego Zgromadzenia Akcjonariuszy w dniu 17 czerwca 2009 roku została podjęta decyzja w sprawie

obniżenia kapitału akcyjnego Spółki o kwotę 132 711,75 euro, zmniejszając tym samym kwotę 3 317 289 euro do obecnej kwoty 3 184 577,25 euro poprzez umorzenie 884 745 akcji o nominale 0,15 euro każda, w których posiadanie Spółka weszła w wyniku zakończonego programu skupu akcji zatwierdzonego przez Walne Zgromadzenie Akcjonariuszy Spółki, które odbyło się w dniu 17 czerwca 2008 roku. W wyniku powzięcia tej uchwały łączna liczba akcji pozostających w obrocie zmniejszyła się do 21 230 515.



## NAJWAŻNIEJSZE DANE FINANSOWE

W TYS. EUR (ZA WYJĄTKIEM WARTOŚCI NA AKCJĘ I ZATRUDNIENIA)	1 POŁOWA 2012	1 POŁOWA 2011	ZMIANA (%)	2011
Przychody ze sprzedaży	53 225	52 674	1,0%	100 689
Zysk brutto ze sprzedaży	9 385	10 321	-9,1%	19 093
Zysk operacyjny	2 094	2 750	-23,9%	4 898
Zysk netto	1 130	1 752	-35,5%	2 088
Zysk netto na akcję	EUR 0,05	EUR 0,08	-35,5%	EUR 0,10
Przepływy pieniężne z działalności operacyjnej	192	-1 293	-114,8%	8 711
Przepływy pieniężne z działalności inwestycyjnej	-3 313	- 677	389,7%	-2 816
Przepływy pieniężne z działalności finansowej	-3 249	- 403	705,7%	-1 970
Przepływy pieniężne netto	-6 784	-2 513	170,0%	3 030
Aktywa bieżące	42 058	43 217	-2,7%	46 266
Aktywa trwałe	40 165	39 229	2,4%	38 581
Aktywa ogółem	82 223	82 447	-0,3%	84 847
Zobowiązania długoterminowe	19 087	21 035	-9,3%	20 501
Zobowiązania krótkoterminowe	24 128	22 136	9,0%	25 736
Zobowiązania ogółem	43 215	43 171	0,1%	46 237
Zadłużenie netto	4 084	5 397	-24,3%	712
Kapitały własne	39 008	39 277	-0,7%	38 609
Wartość księgowa na akcję	EUR 1,84	EUR 1,85	-0,7%	EUR 1,82
Zatrudnienie	863	879	-5,8%	839



## ŚRÓDROCZNE SPRAWOZDANIE ZARZĄDU

### ■ ŹRÓDŁA PRZYCHODÓW ZE SPRZEDAŻY

Głównym źródłem przychodów ze sprzedaży Grupy ACE jest sprzedaż jarm z żeliwa sferoidalnego, zacisków aluminiowych i pomp hamulcowych (TMC) na rynek motoryzacyjny oraz elementów z żeliwa szarego o różnorodnym zastosowaniu. Pozostałą, mniejszą część przychodów Grupy ze sprzedaży stanowią przychody z tytułu sprzedaży poprodukcyjnego złomu oraz oprzyrządowania.

W TYS. EUR	1 POŁOWA 2012	%	1 POŁOWA 2011	%
Sprzedaż produktów	51 388	96,5%	50 980	96,8%
Sprzedaż towarów i materiałów	1 837	3,5%	1 694	3,2%
Przychody ze sprzedaży ogółem	53 225	100%	52 674	100%

W TYS. EUR	1 POŁOWA 2012	%	1 POŁOWA 2011	%
Sprzedaż odlewów z żeliwa sferoidalnego	27 556	53,6%	24 983	49,0%
Sprzedaż odlewów z żeliwa szarego	6 672	13,0%	7 814	15,3%
Sprzedaż odlewów aluminiowych	12 500	24,3%	14 425	28,3%
Nowe grupy produktów	4 659	9,1%	3 759	7,4%
Sprzedaż produktów ogółem	51 388	100%	50 980	100%

W MLN SZTUK	1 POŁOWA 2012	1 POŁOWA 2011
Produkty z żeliwa sferoidalnego	12,8	12,1
Produkty z żeliwa szarego	0,8	1,0
Produkty aluminiowe	2,8	2,9
Nowe grupy produktów	1,2	0,9
Sprzedane produkty ogółem	17,6	16,9

Struktura geograficzna przychodów ze sprzedaży bezpośrednio wiąże się z lokalizacją zakładów głównych odbiorców, zajmujących się produkcją kompletnych układów hamulcowych.

	1 POŁOWA 2012	1 POŁOWA 2011
Czechy	23,7%	23,9%
Niemcy	20,7%	24,0%
Francja	14,2%	11,7%
Hiszpania	8,9%	8,1%
Włochy	3,6%	3,9%
Pozostali	28,8%	28,3%
Ogółem	100%	100%

Grupa ACE jest dostawcą produktów do następujących zakładów grupy Continental: Gifhorn oraz Rheinböllen (Niemcy), Palmela (Portugalia), Ebbw Vale (Walia) i Zvolen (Słowacja). W przypadku TRW Automotive, ACE dostarcza swoje produkty do zakładów: Jablonec (Czechy), Bouzonville (Francja), Koblenz (Niemcy), Pontypool (Walia). Dostawy dla grupy Bosch są realizowane do zakładów: Buelna (Hiszpania), Bari (Włochy), Angers (Francja), Wrocław (Polska). Od 2011 roku Grupa dostarcza części do amerykańskich i chińskich zakładów niektórych spośród jej odbiorców, co jest spowodowane niedoborami mocy produkcyjnych oraz kłopotami z utrzymaniem jakości produkcji po stronie dostawców lokalnych.

Po sfinalizowaniu transakcji zakupu Feramo do grupy odbiorców ACE dołączyli nowi partnerzy. W chwili obecnej zakład ten posiada około 75 odbiorców w Czechach oraz poza jej granicami. Dziesięciu

największych odbiorców generuje około 70% przychodów ogółem, a ich struktura jest z roku na rok dość stabilna. Podstawowe sektory, dla których produkuje Feramo, to elementy silników, sektor budowlany, motoryzacyjny oraz miejska mała architektura. Od momentu uruchomienia inwestycji zwiększającej moce produkcyjne Feramo prowadzimy aktywne działania w celu pozyskania szeregu nowych odbiorców. Z niektórymi z nich Spółka zawarła już umowy handlowe, zakładające rozpoczęcie produkcji nowych części z początkiem 2013 roku.

Spółka zwykle nie odnotowuje istotnych zmian w zapotrzebowaniu na swoje produkty związanych z sezonowością. Niemniej jednak okres Wielkanocny, wakacje letnie oraz Święta Bożego Narodzenia to czas, w którym produkcja maleje ze względu na okres świąteczny oraz prace serwisowe.

## OPIS DZIAŁALNOŚCI I SKONSOLIDOWANE WYNIKI

W TYS. EUR	1POŁOWA 2012	1POŁOWA 2011
Przychody ze sprzedaży	53 225	52 674
Koszty wytworzenia	-43 840	-42 353
Zysk ze sprzedaży	9 385	10 321
Rentowność na sprzedaży	17,6%	19,6%
Pozostałe koszty operacyjne	-7 290	-7 570
Zysk operacyjny	2 094	2 750
Rentowność operacyjna	3,9%	5,2%
Amortyzacja	-2 538	-2 948
EBITDA	4 633	5 699
Rentowność EBITDA	8,7%	10,8%
Przychody finansowe	960	658
Koszty finansowe	-1 602	-1 007
Zysk przed opodatkowaniem	1 452	2 401
Podatek	- 322	- 648
Zysk netto	1 130	1 752
Rentowność netto	2,1%	3,3%

## PORÓWNANIE PIERWSZEJ POŁOWY 2012 R. Z PIERWSZĄ POŁOWĄ 2011 R.

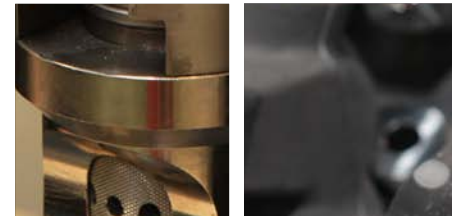
### Kondycja rynku motoryzacyjnego

W TYSIĄCACH	1POŁOWA 2012	1POŁOWA 2011	ZMIANA	%
Samochody sprzedane	6 474	6 975	-501	-7,2%
Samochody wyprodukowane	6 218	6 725	-507	-7,5%
Różnica	256	250	6	
ACE Automotive	16 754	15 850	904	5,7%

Zródło: Western Europe by LMC Automotive, wcześniej JD Power Forecasting, oraz ACE

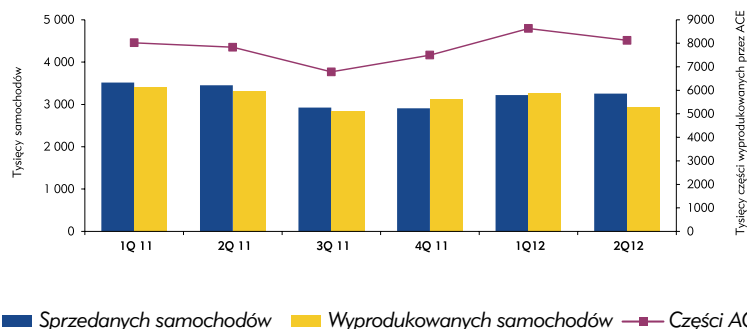
Według danych LMC Automotive (wcześniej JD Power Forecasting) w pierwszej połowie 2012 roku sprzedaż samochodów w Europie Zachodniej w porównaniu z pierwszą połową 2011 odnotowała spadek o ok. 501 tys. sztuk, czyli 7,2%. Czerwiec, mimo że w ujęciu rok do roku był to dziewiąty z rzędu miesiąc spadków, okazał się najlepszym miesiącem półroczna. Trend spadkowy najbardziej widoczny jest na rynku francuskim i włoskim. W przypadku Francji należy jednak zauważyć, że w ciągu ostatnich kilku miesięcy wyniki sprzedaży uległy poprawie w porównaniu z rokiem ubiegłym, głównie za sprawą rządowego programu wspomagania złomowania starych pojazdów, zakończonego z końcem pierwszego kwartału 2011 i nie mającego wpływu na wyniki drugiego kwartału. We Włoszech główną przyczyną 20-proc. spadku sprzedaży jest trudna sytuacja ekonomiczna tego kraju. Wiele wskazuje na to, że dalszy rozwój sprzedaży na włoskim rynku samochodowym również będzie zależeć od kondycji tamtejszej gospodarki.

Z kolei rynek niemiecki i brytyjski odnotowały wzrost sprzedaży odpowiednio o 1% i 3%. Także w Holandii sprzedaż aut przekroczyła wyniki osiągnięte w analogicznym okresie 2011 roku. W tym wypadku zasadniczy wpływ, począwszy od danych za czerwiec, miało wprowadzenie zmian w przepisach dotyczących emisji zanieczyszczeń z pojazdów (szacowany roczny wzrost sprzedaży w regionie wynosi ok. 300 tys. pojazdów).



Na poziomie całej Europy różnica w poziomie sprzedaży jest trochę mniejsza i w pierwszym półroczu 2012 spadła ona w ujęciu rok do roku o 4,7%, czyli o 467 tys. pojazdów.

W tym samym okresie produkcja samochodów w Europie Zachodniej w porównaniu z pierwszym półroczem 2011 spadła o 507 tys. sztuk, czyli o 7,5%. W całej Europie wyprodukowano o 523 tys. samochodów mniej, co oznacza spadek o 5,4%. Po okresie zawirowań związanych z dodatnimi i ujemnymi korektami zapasów, wywołanymi światowym kryzysem, różnica pomiędzy sprzedażą a produkcją wydaje się stabilizować, chociaż, jak widać na poniższym wykresie, w ujęciu kwartalnym występują pewne rozbieżności.



### Sprzedaż ACE na tle rynku

W pierwszym półroczu 2012 Grupa odnotowała wzrost sprzedaży w ujęciu wolumenowym o 4,3% (w samym segmencie motoryzacyjnym wzrost wyniósł 5,7%). Wyższa sprzedaż w ujęciu wolumenowym rozkładała się równomiernie w poszczególnych segmentach biznesowych produkujących dla rynku motoryzacyjnego. Produkcja w segmencie jazm z żeliwa sferoidalnego wzrosła o 5,8%, przy wzroście o 5,6% produkcji w segmencie podzespołów aluminiowych (obejmującego również nową rodzinę produktów). Jednocześnie w segmencie pozamotoryzacyjnym sprzedaż elementów z żeliwa szarego w ujęciu wolumenowym spadła o 17,0%. W ujęciu wagowym, stanowiącym znacznie lepszy wskaźnik dla tej działalności, sprzedaż spadła o 14,6%.

Pomimo negatywnego trendu sprzedażowego w segmencie żeliwa

szarego przychody Grupy po raz kolejny wykazały tempo wzrostu powyżej sprzedaży na rynku oraz znacząco powyżej tempa produkcji na całym rynku motoryzacyjnym.

Na tle spadającej produkcji samochodów, mającej największy wpływ na poziom sprzedaży Grupy, w pierwszym półroczu 2012 ACE zwiększył przychody w porównaniu do tego samego okresu w ubiegłym roku o 551 tys. EUR, czyli 1%. Natomiast tempo wzrostu przychodów z segmentu motoryzacyjnego wyniosło 4,2%. Z drugiej jednak strony przychody od podmiotów spoza motoryzacji, stanowiące tylko 12,9% łącznej sprzedaży Grupy, spadły o 1 286 tys. EUR, czyli 15,8% r/r, co oznacza równocześnie znaczną poprawę w ujęciu kwartał do kwartału o 14%.

Różnica pomiędzy tempem wzrostu sprzedaży w ujęciu wolumenowym i wartościowym wynika głównie z mniejszego udziału w wolumenie części poddawanych obróbce mechanicznej, charakteryzujących się wyższymi średnimi cenami sprzedaży, oraz niższe ceny surowców, które przenoszone są na odbiorców.

### Zysk brutto

Poza wzrostem wolumenu sprzedaży odnotowaliśmy kilka innych istotnych czynników redukujących wpływ większej dźwigni operacyjnej na wynik brutto, w tym wyżej opisany spadek sprzedaży żeliwa szarego w ramach działalności pozamotoryzacyjnej oraz ponowne uruchomienie trzeciej linii produkcyjnej w segmencie elementów z żeliwa sferoidalnego i spadek popytu na poddane mechanicznej obróbce elementy aluminiowe w segmencie motoryzacyjnym.

- Sprzedaż żeliwa szarego spadła w porównaniu z poprzednim okresem. Od początku roku widać jednak poprawę, a sprzedaż w ostatnich kilku miesiącach jest powyżej granicy rentowności na poziomie EBITDA. Mimo sytuacji niesprzyjającej opracowywaniu prognoz, sprzedaż w drugim półroczu powinna utrzymać się na poziomie ostatnich miesięcy drugiego kwartału 2012.
- Ponowne uruchomienie w styczniu br., po długim okresie postępu spowodowanym spowolnieniem rynku, trzeciej linii, aby móc sprostać wzrostowi popytu wśród odbiorców, spowodowało pewien spadek rentowności, nawet powyżej wcześniejszych ocze-

kiwań widoczny szczególnie w początkowym okresie po uruchomieniu. Trzy najmocniej dotknięte pozycje kosztowe wpływające na wynik brutto, na których odbiła się niższa efektywność to wynagrodzenia, koszty energii elektrycznej oraz koszty prac remontowych. Chociaż wydajność przy pracujących wszystkich trzech liniach będzie niższa, to krok po kroku wskaźniki produktywności zbliżają się do poprzednich wartości, tak jak było to widoczne w ostatnich miesiącach i ten pozytywny trend powinien ulec dalszemu wzmocnieniu w drugiej połowie roku.

- Ostatni czynnik to spadek popytu na obróbkę mechaniczną w segmencie aluminiowym o 13,4% w ujęciu rok-do-roku spowodowany pewnym chwilowym wzrostem wolnych mocy produkcyjnych u naszego odbiorcy, które wykorzystuje do obróbki jednego z naszych produktów. Temat ten jest obecnie przedmiotem rozmów na poziomie departamentów sprzedaży.

W pierwszym półroczu 2012 wzrost cen niektórych pozostałych surowców wykorzystywanych w procesie produkcji zredukował pozytywny wpływ zmian cen podstawowych surowców, szczególnie w przypadku segmentu żeliwa sferoidalnego.

Oprócz opisanych powyżej wyższych kosztów związanych ze zużyciem energii elektrycznej, w pierwszym półroczu zauważalny był wzrost cen energii w ujęciu rok do roku. Lecz jest bardzo znaczącym faktem, że Spółka osiągnęła nowe porozumienia z odbiorcami dotyczące przeniesienia niektórych wzrostów cen wcześniej nie kompensowanych.

Ponadto, w porównaniu z pierwszą połową 2011 roku, słabszy złoty i korona czeska w pierwszym półroczu 2012 odpowiadały za łączną dodatnią różnicę wszystkich marż operacyjnych rzędu 500 tys. EUR.

W efekcie marża brutto po pierwszej połowie bieżącego roku wyniosła 9 385 tys. EUR (marża na sprzedaży 17,6%), czyli o 900 tys. EUR mniej niż w analogicznym okresie 2011 roku.

### **Pozostałe koszty operacyjne i wynik EBITDA**

Pomimo wzrostu o 240 tys. EUR kosztów stałych, wywołanego

coroczną podwyżką wynagrodzeń i po części związanego z projektem inwestycyjnym w Europie Środkowo-Wschodniej, koszty ogólnego zarządu spadły o 280 tys. EUR, czyli 3,7%. Głównym czynnikiem mającym pozytywny wpływ na poziom kosztów ogólnego zarządu były dotacje na działalność badawczą i rozwojową, będące efektem zwiększonej aktywności utworzonej na początku 2011 roku jednostki badawczo-rozwojowej. Łączne wpływy z tytułu dotacji wyniosły 301 tys. EUR, wobec 75 tys. EUR w pierwszym półroczu 2011. Dotacje te kompensują niektóre dodatkowe wydatki poniesione w ciągu roku, o części których wspomniano powyżej.

Co więcej, pozytywny wpływ na wynik za pierwsze półrocze 2012 miało utworzenie w ciągu ubiegłego roku pewnych rezerw oraz niższy poziom kosztów sprzedaży i dystrybucji w br.

W wyniku powyższych czynników zysk EBITDA za pierwsze półrocze wyniósł 4 633 tys. EUR (8,7% na sprzedaży), o 1 066 tys. EUR (18,7%) mniej niż w pierwszym półroczu 2011.

### **Amortyzacja i zysk operacyjny**

W ujęciu rok do roku amortyzacja spadła o 410 tys. EUR, co wynikało głównie z osiągnięcia końca okresu amortyzacji przez wiele aktywów Grupy, głównie związanych z obróbką mechaniczną, w związku z ograniczeniem inwestycji w tym segmencie w odpowiedzi na niski popyt ze strony odbiorców. Po uwzględnieniu amortyzacji zysk operacyjny ukształtował się na poziomie 2 094 tys. EUR (spadek o 656 tys. EUR w ujęciu rok do roku).

### **Wynik na działalności finansowej**

Wynik na działalności finansowej w pierwszym półroczu 2012 wyniósł -642 tys. EUR, o 292 tys. EUR mniej niż w pierwszej połowie 2011 roku. Główną przyczyną są różnice kursowe w wysokości 160 tys. EUR, a szczególności te związane z wyceną pozycji bilansowych na koniec półrocza po osłabieniu się złotego i korony czeskiej w porównaniu z końcem 2011 roku. Mimo to większość strat pozostaje niezrealizowana i jest natury czysto księgowej, a co za tym idzie, może ulec zmianie przed końcem roku.





W drugim kwartale 2012 z jednej strony sprzedaż samochodów na zachodnioeuropejskim rynku motoryzacyjnym wzrosła o 1,5%, z drugiej zaś produkcja spadła o 8,1%. Tendencja ta znalazła odzwierciedlenie w poziomie sprzedaży Grupy, ponieważ produkcja samochodów stanowi kluczowy czynnik napędzający bądź spowalniający sprzedaż produktów ACE. Tak więc w ujęciu wolumenowym sprzedaż Grupy spadła o 5,4% kw/kw (spadek o 5,9% w przypadku sprzedaży segmentu motoryzacyjnego).

Lepszy wynik finansowy przy gorszej sprzedaży powodowany jest dwoma czynnikami. Po pierwsze istotne znaczenie ma wzrost sprzedaży w segmencie pozamotoryzacyjnym, napędzany przez korzystną sytuację na rynkach surowców w drugim kwartale. Po drugie po ponownym uruchomieniu trzeciej linii produkcyjnej żeliwa sferoidalnego, oraz po okresie jej niskiej wydajności w pierwszym kwartale br., uległa ona poprawie i zbliżyła się do poziomów osiągniętych przed uruchomieniem tej linii.

Dwa inne czynniki miały z kolei negatywny wpływ na wynik. Utrzymała się tendencja spadkowa sprzedaży części poddawanych obróbce mechanicznej, która w drugim kwartale spadła o 12% w porównaniu do pierwszego kwartału br. Lecz w nadchodzących miesiącach oczekujemy poprawy pod względem wolumenów sprzedaży. Ponadto w drugim kwartale na wynik negatywnie wpłynęła niższa niż w pierwszych trzech miesiącach tego roku wartość otrzymanych przez Grupę grantów.

Ponownie, w drugim kwartale negatywny wpływ na wynik netto miał także spadek wartości CZK i PLN wobec EUR. Niemniej jednak, tak jak już wspominaliśmy, zyski i straty na tych pozycjach pozostają niezrealizowane i są wyłącznie natury księgowej oraz mogą ulec zmianie w drugim półroczu.

## ■ ISTOTNE WYDARZENIA KOMERCYJNE

W pierwszej połowie 2012 roku Grupa podpisała list intencyjny na dostawy zacisków i jarzm żeliwnych dla Mobis, jednego z wiodących koreańskich dostawców Tier 1 systemów dla branży motoryzacyjnej. Jarzma dostarczane będą do nowego zakładu Mobis na Słowacji z zakładu Fuchosa w Hiszpanii, podczas gdy zaciski z zakładu Feramo w Czechach. Projekt ten odgrywa istotną rolę

w dywersyfikacji bazy odbiorców motoryzacyjnych Spółki i począwszy od 2013 roku zapewni dodatkowy wolumen produkcji zarówno w zakładzie Fuchosa, jak i na nowej linii produkcyjnej w Feramo.

Ponadto, uwzględniając warunki aktualnie panujące na rynku, Grupa oczekuje, że sprzedaż w 2012 roku i w latach kolejnych stymulowana będzie przez następujące projekty:

- segment aluminium i segment żeliwa: w bieżącym roku europejski rynek motoryzacyjny znajduje się pod dużą presją, ale z początkiem 2013 roku poprawie powinny ulec poziomy produkcji. We wszystkich naszych zakładach oczekujemy pojawienia się dodatkowych wolumenów stymulujących dalszy wzrost sprzedaży.
- aluminium: w segmencie tym wzrost organiczny powinny zapewnić wybrane projekty dotyczące produkcji zacisków oraz trend obserwowany przez Grupę w zakresie nowych produktów, wprowadzonych w latach 2008-2009.
- po zaplanowanej na lato 2012 inwestycji w zakładzie Fuchosa zwiększy się jego efektywność i konkurencyjność w zakresie możliwości spełniania oczekiwań odbiorców i pozyskiwania nowych kontraktów. Oczekujemy, że pełne wykorzystanie nowej mocy produkcyjnych zostanie osiągnięte w niedługim czasie.

## ■ BADANIA I ROZWÓJ

Grupa posiada bardzo dobrze zarządzany i zorganizowany system rozwoju nowych produktów, w pełni dostosowany do wymagań naszych odbiorców działających na rynku motoryzacyjnym. W porównaniu z innymi producentami elementów układu hamulcowego, ACE posiada najwyższe możliwości badawczo-rozwojowe nowych produktów. Zarówno zespół pracowników, jak i wyposażenie umożliwiają utrzymywanie pozycji lidera w zakresie rozwoju specjalistycznych produktów (głównie jarzm i zacisków). Pozwala to również na lepsze nastawienie się na potrzeby odbiorcy i rozwój produktu oraz oferowanie wyspecjalizowanych usług inżynierskich. Ta uprzywilejowana pozycja, obecnie oraz w przyszłości z pewnością zaowocuje w odniesieniu do projektu inwestycyjnego w Europie Środkowo-Wschodniej w zakresie transferu technologii oraz rozwoju nowych produktów.



Chcąc zwiększyć potencjał rozwojowo-badawczy w ramach Grupy, w grudniu 2010 roku część zasobów rozwojowo-badawczych spółek operacyjnych przeniesiono do nowej spółki ACE 4C A.I.E. Będzie to nowe centrum badań i rozwoju oraz technologiczny fundament rozwoju działalności Grupy. ACE 4C będzie się koncentrować na trzech głównych obszarach:

- Rozwoju produktów (zarówno obecnie oferowanych, jak i nowych).
- Usprawnianiu procesów, w tym na poszukiwaniu nowych technologii.
- Budowaniu ważnej sieci technologicznej.

ACE 4C realizuje wiele nowatorskich projektów skoncentrowanych na doskonaleniu procesów, wzorów i produktów. Niektóre z nich prowadzone są w ścisłej współpracy z odbiorcami, uczelniami technicznymi i centrami technologicznymi.

Mimo spowolnienia ekonomicznego, ACE nadal ponosi znaczne nakłady na badania i rozwój, ze względu na ich istotność dla obecnej i przyszłej sytuacji Grupy.

W TYS. EUR	1 POŁOWA 2012	1 POŁOWA 2011	2011
Inwestycje w badania i rozwój	<b>544</b>	243	899
Koszty związane z badaniami i rozwojem	<b>780</b>	812	1 097
Wydatki na badania i rozwój ogółem	<b>1 325</b>	1 055	1 996

## ■ STRATEGIA

Umocnienie wiodącej pozycji na europejskim rynku dostawców elementów do układów hamulcowych

Od momentu wyspecjalizowania się w odlewaniu elementów

systemów hamulcowych zakłady produkcyjne Grupy stale koncentrują się na powiększaniu swojego udziału rynkowego, utrzymaniu wysokiej jakości produktów i zapewnianiu odpowiedniej logistyki oraz najwyższej jakości obsługi odbiorców. W nadchodzących latach zakład w Hiszpanii będzie skupiał się na utrzymaniu silnej pozycji w segmencie odlewów żeliwnych, zaś zakład w Polsce, obecnie numer dwa na rynku zacisków aluminiowych, będzie starał się powiększyć udział w tym segmencie, zwiększając wolumen produkcji zacisków dzięki wysokiej innowacyjności i konkurencyjności. Planowane zwiększenie mocy produkcyjnych w Feramo pozwoli w przyszłości naszemu czeskiemu zakładowi produkcyjnemu stać się również ważnym dostawcą odlewów dla przemysłu motoryzacyjnego.

## Rozszerzenie oferty technologicznej i produktowej

Grupa już rozszerzyła swoją ofertę produktową, szczególnie poprzez wprowadzenie nowych produktów aluminiowych w Polsce i przejęcie Feramo. W 2008 roku z sukcesem rozpoczęliśmy produkcję TMC (pompki hamulcowej), która w przyszłości powinna generować znaczącą część naszych przychodów. W roku 2009 uruchomiliśmy kilka nowych projektów dotyczących między innymi produkcji przednich zacisków aluminiowych i obróbki mechanicznej elementów żeliwnych. Dzięki naszej czeskiej fabryce poszerzyliśmy również ofertę o odlewy żeliwne dla innych branż, takich jak elektromechaniczna, budowlana i produkcji sprzętu przemysłowego. Z drugiej strony, wdrożenie technologii żeliwa sferoidalnego służącego do wytwarzania nowych części dla segmentu motoryzacyjnego oraz wdrożenie programu inwestycyjnego w Europie Środkowej i Wschodniej, którego pierwsze efekty powinny być widoczne w styczniu 2013 r., pozwolą ACE na zmianę swojego profilu w segmencie żeliwa sferoidalnego (lokalizacja, produkty i przede wszystkim baza odbiorców).

## Zwiększenie obecności w Europie i poszukiwanie możliwości rozwoju w innych rejonach świata

Lokalizacja naszej polskiej fabryki jest bardzo korzystna z racji niższych kosztów pracy i bliskości odbiorców zlokalizowanych w Europie Środkowej i Wschodniej (CEE). Także Feramo jest

zlokalizowane w sercu przemysłu motoryzacyjnego, w niewielkiej odległości od naszych obecnych i potencjalnych odbiorców. Ta przewaga zostanie wykorzystana w przyszłości po zwiększeniu mocy produkcyjnych Feramo.

Zwiększenie zaangażowania w regionie Europy Środkowo-Wschodniej pozwala na optymalizację kosztów w ramach Grupy ACE oraz dalszy rozwój biznesowy poprzez rozszerzanie aktualnej oferty produktowej i sprostanie oczekiwaniom odbiorców, pod względem większej elastyczności dostaw. Dzięki zaawansowanemu technologicznemu know-how i doświadczeniu w obsłudze sektora motoryzacyjnego, gwarantowana jest najwyższa jakość produktów i usług świadczonych dla odbiorców. Mimo, że Spółka jest skoncentrowana na ekspansji w Europie, to aktywnie poszukuje możliwości rozwoju także w takich rejonach jak Azja czy Ameryka.

### Wykorzystywanie i wdrażanie synergii w ramach Grupy ACE

Integracja zakładów motoryzacyjnych, jak również Feramo w ramach Grupy ACE zaowocuje synergiami w bardzo niedalekiej przyszłości. Połączenie wysiłków będzie szczególnie ważne przy rozwoju nowych produktów, zarówno w segmencie żeliwnym, jak i aluminiowym. Nasze fabryki w Polsce i Czechach korzystają z doświadczenia zakładu w Hiszpanii i w sposób ciągły doskonalą swoje ogólne systemy zarządzania.

## ■ PERSPEKTYWY

### Rynek motoryzacyjny: druga połowa 2012 względem drugiej połowy 2011 roku

Najnowsza prognoza sprzedażowa na cały rok 2012, opublikowana przez LMC Automotive w lipcu 2012, nie uległa zmianie względem przewidywań z maja tego roku, zakładających spadek sprzedaży o 6,2% r/r. Tym samym, biorąc pod uwagę bieżący scenariusz spadku sprzedaży w Europie Zachodniej o 7,2%, aby utrzymać wynikowy spadek całorocznej sprzedaży w prognozowanym przedziale 6-7%,

to w drugim półroczu możemy oczekiwać relatywnie niewielkiego spadku w ujęciu rok do roku. Związane jest to przede wszystkim z zakończeniem niektórych rządowych programów złomowania starych pojazdów, mających wpływ wyłącznie na wyniki w pierwszym kwartale, ze zmian w prawie holenderskim dotyczącym emisji zanieczyszczeń z pojazdów, które dodatkowo wpłyną na sprzedaż w bieżącym roku, oraz z lepszej od oczekiwanej sytuacji na rynku niemieckim i brytyjskim.

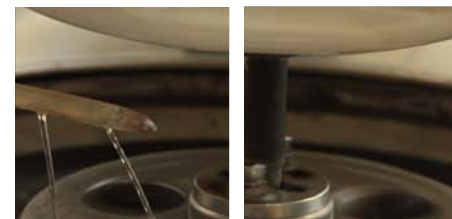
W obszarze produkcji, według danych PwC Autofacts, perspektywy na wzrost rynku w 2012 roku są niewielkie. Obecny scenariusz popytowy zakłada 7 proc. spadek rynku w Unii Europejskiej i EFTA, obniżony z -4% wg. prognoz z marca tego roku. PwC oczekuje mniejszego spadku produkcji lekkich pojazdów użytkowych w UE, na poziomie -5,3% (wobec -2% prognozowanych w marcu 2012 r.), a w UE i Europie Wschodniej, na poziomie -3,3% (wobec -0,8% prognozowanych w marcu 2012 r.). Uwzględniając bieżący poziom produkcji, wykazujący ok. 7,5 proc. spadek, oznacza to, że produkcja w drugim półroczu 2012 będzie stabilna lub nawet nieznacznie lepsza niż w drugim półroczu 2011.

### Rynek motoryzacyjny: druga połowa względem pierwszej połowy 2012 roku

Corocznie występuje pewien element sezonowości na rynku motoryzacyjnym polegający na różnicy w wolumenach w pierwszej i drugiej połowie roku. Według wspomnianej powyżej prognozy w drugiej połowie 2012 roku przejawiać się on będzie spadkiem sprzedaży i produkcji samochodów w Europie Zachodniej w porównaniu z pierwszym półroczem odpowiednio o 14% i 10%. W każdym bądź razie sezonowość sprzedaży utrzymuje się na poziomie podobnym lub nawet nieco niższym niż w latach ubiegłych.

### Sprzedaż Grupy

W obliczu panującej obecnie sytuacji prognozy rynkowe na rok 2012 są w dużej mierze nieprecyzyjne. Tym niemniej według stanu na dzień przygotowania niniejszego raportu możemy na podstawie popytu i oczekiwań naszych odbiorców oczekiwać utrzymania wyników sprzedażowych powyżej rynku.



Po pierwszym półroczu sprzedaż w segmencie pozamotoryzacyjnym jest nieco słabsza niż w przypadku segmentu motoryzacyjnego. Biorąc jednak pod uwagę bardziej ogólny charakter działalności, segment pozamotoryzacyjny jest mniej przewidywalny, a przyszłe zamówienia trudniej zaplanować. Tym niemniej prognozujemy, że sprzedaż w segmencie pozamotoryzacyjnym w krótkiej perspektywie utrzyma się na poziomie ostatnich kilku miesięcy.

Tymczasem, jednym z głównych zadań jest obecnie aktywne wdrażanie nowych produktów i projektów, aby w najwyższym stopniu wykorzystać wolne moce produkcyjne Grupy, powstałe w wyniku spowolnienia gospodarczego, co dotyczy zwłaszcza obróbki mechanicznej i odlewów z żeliwa szarego. Z drugiej strony strategia średnio- i długoterminowa wymaga wprowadzania nowych produktów i pozyskiwania nowych odbiorców (drogą rozwoju organicznego i przejęć) w celu rozwoju działalności nawet wtedy, gdy sektor motoryzacyjny nie funkcjonuje tak, jak w latach ubiegłych. Grupa jest dobrze przygotowana, pod względem posiadanych aktywów i technologii, aby czerpać korzyści z przyszłego rozwoju organicznego obu segmentów odlewniczych – żeliwnego i aluminiowego.

### **Ekonomiczne czynniki napędzające rynek motoryzacyjny**

Wskaźniki produktywności w segmencie żeliwa sferoidalnego powracają do poziomów sprzed kryzysu. W związku z tym, w porównaniu z drugim kwartałem, możemy oczekiwać stabilnej lub poprawiającej się sytuacji pod względem efektywności produkcji elementów wykonanych z tego materiału. Kolejnym czynnikiem mającym pozytywny wpływ na wskaźniki produktywności jest zaplanowane na sierpień 2012 roku wdrożenie nowej linii produkcyjnej, która znacząco zwiększy wydajność procesu produkcyjnego.

W drugim półroczu prognozujemy poprawę także w obszarze obróbki mechanicznej, pomimo słabych wyników w pierwszej połowie 2012 roku. Na wyniki w drugim półroczu pozytywnie wpłyną przychody z nowych zamówień już uzgodnionych z odbiorcami.

W porównaniu z rokiem ubiegłym oczekujemy stabilizacji cen surowców. Ceny energii są jednym z zagadnień, które z uwagi na długotrwały trend wzrostowy zostały objęte negocjacjami z naszymi odbiorcami. Ma to na celu uniknięcie sytuacji, w których tylko część

ich wzrostów jest na nich przenoszona.

W scenariuszu na rok 2012 przy powolnej odbudowie poziomów produkcji oraz wciąż niewykorzystanych mocach produkcyjnych, pojawia się czynnik konkurencji wykorzystywany przez odbiorców w celu obniżenia cen sprzedaży. Nasza główna przewaga konkurencyjna polegająca na wysokim stopniu specjalizacji oraz dogłębnej wiedzy na temat produktów powinna w dużym stopniu działać w sposób ochronny i umożliwić zmierzenie się z tą sytuacją z lepszej pozycji. Mamy jednak świadomość tego, że działamy na wciąż niestabilnym rynku, na którym z okresu spowolnienia wyjdą silniejsze tylko te firmy, które będą w stanie lepiej poradzić sobie z obecną sytuacją.

### **Działalność inwestycyjna – program inwestycyjny w Europie Środkowo-Wschodniej**

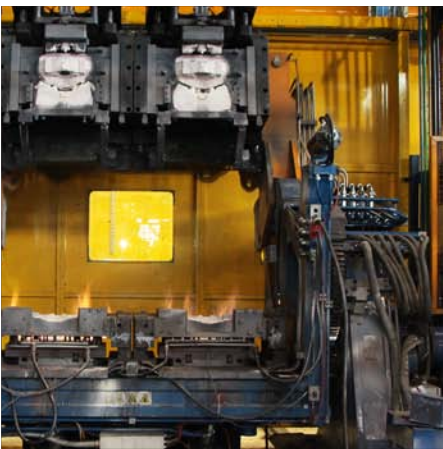
W kontekście spodziewanego ciągłego wzrostu rynku motoryzacyjnym w kolejnych latach, ekspansja Grupy w Europie Środkowo-Wschodniej, stanowiąca bazę do rozbudowy jej potencjału produkcyjnego żeliwa sferoidalnego dla rynku motoryzacyjnego, jest istotnym aktywem Grupy, które stanie się źródłem dodatkowej wartości w najbliższej przyszłości, razem z projektem inwestycyjnym w Hiszpanii mającym na celu poprawę efektywności produkcji żeliwa sferoidalnego i wymagać będzie dodatkowych wyższych nakładów inwestycyjnych, szczególnie w roku 2012.

Oczekujemy, że rok 2012 będzie rokiem przejściowym, w którym realizować będziemy ambitny program inwestycyjny w wysokości około 12 milionów euro, a którego efekty nie będą w pełni widoczne aż do 2013 roku.

Powyższy program inwestycyjny jest obecnie realizowany i w głównej mierze będzie się skupiał na inwestycji w czeskim zakładzie Feramo.

W odniesieniu do prowadzonych działań inwestycyjnych w Feramo, harmonogram głównych etapów przedstawia się następująco:

- Kwiecień 2012: rozpoczęcie budowy i prace ziemne
- Październik 2012: uruchomienie testowe nowej linii



- Styczeń 2013: homologacja procesu produkcji żeliwa sferoidalnego
- I kwartał 2013: rozpoczęcie seryjnej produkcji na nowej linii
- Maj 2013: nowe podłączenie do sieci WN i zasilania produkcji szarego i sferoidalnego żeliwa
- Wrzesień 2013: deinstalacja pieców koksowych

Według stanu na dzień przygotowania niniejszego raportu osiągnięcie pierwszego etapu jest opóźnione o ok. cztery tygodnie. Podobne opóźnienia mogą wystąpić w przypadku niektórych z pozostałych etapów, co jednak nie będzie miało wpływu na ukończenie inwestycji. Możliwość osiągnięcia założonych terminów końcowych potwierdzają nasi zewnętrzni audytorzy branżowi, którzy regularnie sprawdzają postępy projektu.

Ostatni etap zakłada zamianę obecnie działających pieców na piece elektryczne, co umożliwi wyeliminowanie lub zredukowanie do minimum zużycia dwóch najdroższych surowców o najbardziej niestabilnych cenach, a w konsekwencji przyniesie poważne niebrane wcześniej pod uwagę oszczędności - również w segmencie żeliwa szarego. Ponadto będzie to rozwiązanie bardziej przyjazne dla środowiska naturalnego i bezpośredniej okolicy zakładu. Może to jednak oznaczać poniesienie nakładów inwestycyjnych w 2012 roku, które mimo wszystko nie powinny wpłynąć na ogólną sumę przewidzianych nakładów.

W działaniach komercyjnych nasz dział badawczo-rozwojowy pracuje w chwili obecnej nad wdrożeniem kilku projektów do produkcji masowej, ale o ograniczonym zakresie, i dopiero w 2015 roku oczekiwane jest osiągnięcie wolumenów odpowiadających pełnym mocom produkcyjnym nowej linii z wielkim potencjałem rynkowym na dalszy rozwój Grupy.

Przygotowanie procesu szkolenia jako podstawowego narzędzia umożliwiającego transfer umiejętności produkcji żeliwa sferoidalnego z Hiszpanii do Czech zostało już zakończone i rozpoczęciem jego realizacji był transfer części załogi z Czech do Hiszpanii.

Dodatkowym celem programu jest poszerzenie portfela produkto-

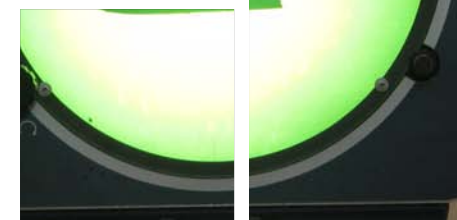
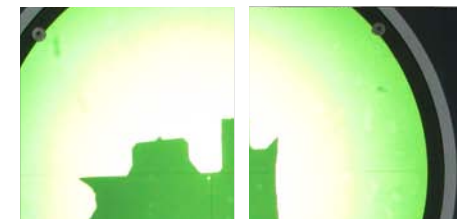
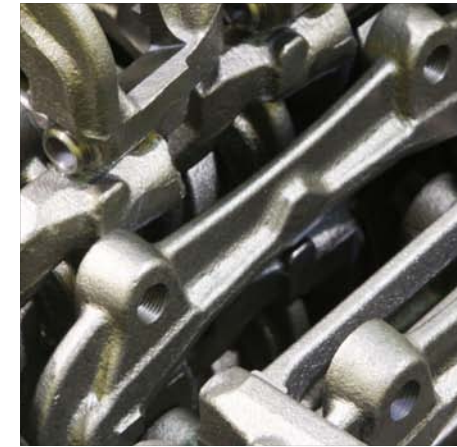
wego oraz dalsza dywersyfikacja przyszłych przychodów. Według wstępnego harmonogramu pierwsze części będą produkowane od stycznia 2013 roku. Program inwestycyjny zostanie w całości sfinansowany ze środków posiadanych przez Spółkę. Zarząd Spółki jest obecnie zaangażowany w uruchomienie projektu i oczekuje zwiększenia sprzedaży przez Grupę o nawet 20% w okresie najbliższych czterech lat. Po zakończeniu inwestycji, Grupa ACE dysponować będzie trzema równorzędnymi zakładami produkcyjnymi o podobnym poziomie sprzedaży oraz generującymi porównywalny zysk z działalności operacyjnej.

Drugi ważny projekt inwestycyjny w 2012 roku będzie miał miejsce w zakładzie w Hiszpanii, gdzie zostanie wymieniona jedna z obecnie działających linii odlewniczych, w celu zwiększenia efektywności produkcji i konkurencyjności. Inwestycja ta będzie wykonana w przerwie wakacyjnej w sierpniu i nowa linia rozpocznie produkcję seryjną w czwartym kwartale b.r.

### Fuzje i przejęcia

Dodatkowy wzrost produkcji i sprzedaży powinien być skutkiem działań akwizycyjnych. Zarząd ACE uważnie weryfikuje wszystkie pojawiające się cele akwizycyjne nie tylko pod względem ich potencjalnego wpływu na sprzedaż grupy, lecz także sytuacji finansowej przyszłego podmiotu. Ewentualna transakcja musi być źródłem dodatkowej wartości dla Spółki i akcjonariuszy i nie może wpłynąć na pogorszenie sytuacji finansowej obecnych zakładów produkcyjnych. Obecnie, Grupa analizuje kilka potencjalnych akwizycji, jest szansa, że transakcja zostanie zrealizowana w 2012 roku.

Cele opisane w strategii Grupy, opublikowanej w raporcie bieżącym w grudniu ubiegłego roku, pozostają bez zmian. Stanowią one podstawę do dalszego rozwoju naszej działalności w najbliższej przyszłości.



## INFORMACJE GIEŁDOWE

## INFORMACJE PODSTAWOWE

Rok obrotowy::	od 1 stycznia do 31 grudnia
Kod ISIN	LU0299378421
Wartość nominalna 1 akcji:	0,15 EUR
Rynek notowań:	Giełda Papierów Wartościowych w Warszawie

## ZMIANY WARTOŚCI AKCJI

ZMIANA NA KONIEC 1 POŁOWY 2012 WYRAŻONA W %	W PORÓWNIANIU Z KOŃCEM 2011	W PORÓWNIANIU Z KOŃCEM 1 POŁOWY 2011
ACE S.A.	+27,4%	-34,1%
WIG Index	+8,6%	-15,7%
SWIG80	+12,4%	-21,2%

## NOTOWANIA GIEŁDOWE

	1 POŁOWA 2012	1 POŁOWA 2011	2011
Kapitalizacja rynkowa na koniec okresu	120,4 mln PLN 28,2 mln EUR	182,6 mln PLN 45,8 mln EUR	94,5 mln PLN 21,4 mln EUR

## Cena Akcji (w PLN)

	1 POŁOWA 2012	1 POŁOWA 2011	2011
Najwyższa	7,60	11,40	6,11
Najniższa	4,50	7,01	4,00
Średnia	6,10	9,14	5,00
Na koniec okresu	5,67	8,60	4,45

	1 POŁOWA 2012	1 POŁOWA 2011	2011
Wartość księgowa na akcję (w EUR)	1,84	1,85	1,82

## WSKAŹNIKI

	1 POŁOWA 2012	1 POŁOWA 2011	2011
Zysk netto na akcję (w EUR)	EUR 0,05	EUR 0,08	EUR 0,10
Przepływy pieniężne netto na akcję (w EUR)	-0,32	-0,12	0,14
Dywidenda na akcję (w EUR)	0,05*	-	0,07

\* Dywidenda za rok 2011 zatwierdzona w pierwszej połowie 2012 roku będzie wypłacona we wrześniu br.

## STRUKTURA AKCJONARIATU

Na dzień 30 czerwca 2012 roku kapitał akcyjny Spółki składał się z 21 230 515 akcji i uprawniał do wykonywania takiej samej liczby głosów.

Według najlepszej wiedzy Spółki na koniec I połowy 2012 roku następujący akcjonariusze posiadali prawo do co najmniej 5% głosów na Walnym Zgromadzeniu Akcjonariuszy Spółki:

	NA DZIEŃ 30 CZERWCA 2012 (% KAPITAŁU ZAKŁADOWEGO)	NA DZIEŃ 31 GRUDNIA 2011 (% KAPITAŁU ZAKŁADOWEGO)
Casting Brake (Hiszpania)	2 430 607 (11,45%)	2,430,607 (11,45%)
PZU Złota Jesień OFE	4 214 174 (19,85%)	4 214 174 (19,85%)
ING Nationale Nederlanden Polska OFE	3 690 563 (17,38%)	3 690 563 (17,38%)
Aviva Investors Poland	1 098 605 (5,17%)	1 098 605 (5,17%)
Aviva OFE	1 080 905 (5,09%)	Poniziej 5%
Noble Funds TFI	1 076 463 (5,07%)	Poniziej 5%
Pioneer Pekao Investments	1 061 525 (5,00%)	1 061 525 (5,00%)

Kontakt do osoby odpowiedzialnej za relacje inwestorskie:

**Piotr K. Fugiel**

Investor Relations Officer

e-mail: [investor.relations@acegroup.lu](mailto:investor.relations@acegroup.lu)

## INFORMACJE DODATKOWE

### ■ ZMIANY STANU KAPITAŁU AKCYJNEGO

W pierwszej połowie 2012 roku nie wystąpiły zmiany stanu kapitału akcyjnego.

### ■ WYPŁATA DYWIDENDY

Walne Zgromadzenie Akcjonariuszy, które odbyło się dnia 19 czerwca 2012 roku, zatwierdziło wypłatę dywidendy w łącznej kwocie 1 061 525 75 EUR, czyli 0,05 EUR na 1 akcję, która zostanie wypłacona z „pozostałych rezerw”.

Dnia 23 lipca 2012 roku Rada Dyrektorów Spółki przyjęła uchwałę określającą szczegóły wypłaty dywidendy. Dywidenda zostanie wypłacona dnia 17 września 2012 roku akcjonariuszom posiadającym akcje Spółki w dniu 1 września 2012 roku (dzień ustalenia prawa do dywidendy). Dywidenda będzie wypłacona w euro za pośrednictwem Krajowego Depozytu Papierów Wartościowych zgodnie z przepisami mającymi zastosowanie przy wypłacie dywidendy przez spółki notowane na Warszawskiej Giełdzie Papierów Wartościowych.

Spółka zastosuje stawkę podatkową u źródła zgodną z prawem Luksemburga lub innym prawem międzynarodowym, w przypadku gdy będą miały one zastosowanie.

### ■ ZMIANY SKŁADU ORGANÓW ZARZĄDZAJĄCYCH I NADZORCZYCH W PIERWSZEJ POŁOWIE 2012 ROKU

W pierwszej połowie 2012 roku nie wystąpiły zmiany w składzie organów zarządczych i nadzorczych Spółki

### ■ ZMIANY W STATUCIE

W dniu 19 czerwca 2012 roku Nadzwyczajne Walne Zgromadzenie Akcjonariuszy zatwierdziło zmiany następujących artykułów Statutu Spółki: Definicje, art. 6.6 oraz art. 18. Jednolity tekst Statutu można pobrać z korporacyjnej strony Spółki: [www.acegroup.lu](http://www.acegroup.lu)

### ■ AKCJE WŁASNE

Na dzień 30 czerwca 2012 roku, członkowie Rady Dyrektorów i Zarządu nie posiadają bezpośrednio żadnych akcji ACE ani jej jednostek zależnych, ani żadnych praw do tych akcji, choć niektórzy z nich pośrednio posiadają akcje Spółki.

### ■ ZNACZĄCE ZDARZENIA PO ZAKOŃCZENIU PIERWSZEJ POŁOWY 2012 ROKU

Nie wystąpiły żadne znaczące zdarzenia po zakończeniu pierwszej połowy 2012 roku.



## SKRÓCONE ŚRÓDROCZNE SKONSOLIDOWANE SPRAWOZDANIE FINANSOWE ZA OKRES OD 1 STYCZNIA DO 30 CZERWCA 2012 R.

### ZASTOSOWANE KURSY WALUT

Ponieważ Spółka ACE jest zarejestrowana w Luksemburgu, jej walutą sprawozdawczą jest euro. Polski zakład stosuje jednak złoty polski, a Feramo – koronę czeską, zarówno w celach sprawozdawczości ustawowej, jak i sprawozdawczości wewnętrznej. Dla potrzeb konsolidacji w ramach ACE, miesięczne sprawozdania finansowe tych jednostek zostały przeliczone na euro jako walutę funkcjonalną ACE.

Poniższa tabela przedstawia informacje na temat kursu euro do złotego w analizowanych okresach, w oparciu o oficjalne kursy walut ogłaszane przez Narodowy Bank Polski w swoim serwisie [www.nbp.gov.pl](http://www.nbp.gov.pl). Inwestorzy powinni również zwrócić uwagę na to, że kursy średnie to średnie arytmetyczne za dany okres.

PLN / EUR	KURS ŚREDNI	KURS NAJWYŻSZY	KURS NAJNIŻSZY	KURS NA KONIEC OKRESU
1 połowa 2011	3,9537	4,0800	3,8403	3,9866
<b>1 połowa 2012</b>	<b>4,2449</b>	<b>4,5135</b>	<b>4,1062</b>	<b>4,2613</b>

Poniższa tabela przedstawia informacje na temat kursu euro do korony czeskiej w analizowanych okresach, w oparciu o oficjalne kursy walut ogłaszane przez Czeski Bank Narodowy w swoim serwisie [www.cnb.cz](http://www.cnb.cz). Inwestorzy powinni również zwrócić uwagę na to, że kursy średnie to średnie arytmetyczne za dany okres.

CZK / EUR	KURS ŚREDNI	KURS NAJWYŻSZY	KURS NAJNIŻSZY	KURS NA KONIEC OKRESU
1 połowa 2011	24,3475	25,0850	24,0100	24,3450
<b>1 połowa 2012</b>	<b>25,1702</b>	<b>25,9600</b>	<b>24,4650</b>	<b>25,6400</b>

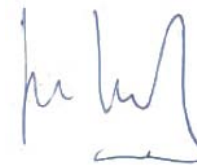
## OŚWIADCZENIE CZŁONKÓW ZARZĄDU

*Zgodnie z najlepszym stanem wiedzy Zarządu półroczne skrócone skonsolidowane sprawozdanie finansowe oraz informacje porównywalne zostały przygotowane w zgodzie z Międzynarodowymi Standardami Sprawozdawczości Finansowej przyjętymi przez Unię Europejską, i oddają wiarygodny, godziwy oraz przejrzysty obraz aktywów i pasywów Grupy, jej sytuacji finansowej oraz zysku lub straty emitenta lub podmiotów objętych konsolidacją traktowanych jako całość, jak również śródroczny raport Zarządu dotyczący działalności operacyjnej Spółki daje właściwy obraz wszystkich ważnych wydarzeń, które nastąpiły w trakcie pierwszych sześciu miesięcy roku finansowego. Raport Zarządu dotyczący działalności operacyjnej Grupy prawidłowo odzwierciedla rozwój, osiągnięcia oraz sytuację Grupy i zawiera opis najważniejszych czynników ryzyka oraz zagrożeń.*

Półroczne skrócone skonsolidowane sprawozdanie finansowe nie było badane przez audytora.

Luksemburg, 31 sierpnia 2012

José Manuel Corrales



Raúl Serrano



**Automotive Components Europe S.A.**

**and subsidiary companies**

82 Route d'Arlon

L-1150 LUXEMBOURG

RCB number: B 118130

Condensed Interim Consolidated Financial Statements

for the six months ended 30 June 2012

AUTOMOTIVE COMPONENTS EUROPE S.A. AND SUBSIDIARY COMPANIES

Notes to the condensed interim consolidated financial statements  
for the period ended 30 June 2012

INDEX TO THE CONDENSED INTERIM CONSOLIDATED FINANCIAL STATEMENTS

	Page
Consolidated Interim Balance Sheet. . . . .	.2
Consolidated Interim Income Statement. . . . .	.3
Consolidated Interim Comprehensive Income Statements . . . . .	.4
Consolidated Interim Statement of changes in equity. . . . .	.5
Consolidated Interim Cash Flow Statement. . . . .	.6
Notes to the condensed interim consolidated financial statements:	
Note 1. Summary of significant account policies. . . . .	.7
Note 2. Changes in scope of consolidation. . . . .	.8
Note 3. Seasonal fluctuation in business levels. . . . .	.8
Note 4. Notes to the condensed interim consolidated income statements and balance sheet:	
(a) Revenues. . . . .	.9
(b) Selling and distribution costs. . . . .	.9
(c) General and administration expenses. . . . .	.10
(d) Net financial result. . . . .	.11
(e) Cash and cash equivalents. . . . .	.11
(f) Equity. . . . .	.12
(g) Earnings per share . . . . .	.12
(h) Borrowings. . . . .	.13
(i) Derivative financial statements. . . . .	.14
(j) Information by business segments. . . . .	.15
(k) Events after the balance sheet date. . . . .	.18

Automotive Components Europe S.A. and subsidiary companies

Consolidated Interim Balance Sheet  
for the six months period ended 30 June 2012  
(expressed in thousand of Euros)

<u>Assets</u>	<u>Notes</u>	<u>June 2012</u>	<u>December 2011</u>	<u>June 2011</u>	<u>Equity and Liabilities</u>	<u>Notes</u>	<u>June 2012</u>	<u>December 2011</u>	<u>June 2011</u>
<b>Non-current assets</b>					<b>Capital and reserves</b>				
					Share capital		3,185	3,185	3,185
					Share premium		5,444	5,444	5,445
Intangible assets		219	213	173	Retained earnings		29,599	28,573	28,576
Property, plant and equipment		38,734	37,460	38,228	Cash flow hedges		(314)	(594)	82
Derivative financial instruments	4.i	29	6	2	Exchange differences		(36)	(87)	236
Deferred tax assets		1,183	902	826	Net profit for the year		1,130	2,088	1,752
<b>Total non-current assets</b>		<b>40,165</b>	<b>38,581</b>	<b>39,229</b>	<b>Total equity</b>	4.f	<b>39,008</b>	<b>38,609</b>	<b>39,276</b>
<b>Current assets</b>					<b>Non-current liabilities</b>				
Inventories		8,839	8,707	9,325	Borrowings	4.h	15,353	16,806	17,717
Trade and other receivables		18,910	17,046	18,918	Deferred income		421	253	154
Derivative financial instruments	4.i	67	10	110	Deferred tax liabilities		2,874	2,976	3,030
Current income assets		75	2	-	Derivative financial instruments	4.i	348	382	40
Other current assets		-	35	-	Provisions for other liabilities and charges		90	85	94
Cash and cash equivalents	4.e	14,167	20,466	14,864	<b>Total non-current liabilities</b>		<b>19,086</b>	<b>20,502</b>	<b>21,035</b>
<b>Total current assets</b>		<b>42,058</b>	<b>46,266</b>	<b>43,217</b>	<b>Current liabilities</b>				
					Trade and other payables		18,123	19,523	16,471
					Borrowings	4.h	2,898	4,373	2,545
					Derivative financial instruments	4.i	170	382	43
					Current income tax liabilities		1,393	977	1,139
					Other current liabilities		1,105	45	1,543
					Provisions for other liabilities and charge		440	436	395
					<b>Total current liabilities</b>		<b>24,129</b>	<b>25,736</b>	<b>22,136</b>
<b>Total assets</b>		<b>82,223</b>	<b>84,847</b>	<b>82,447</b>	<b>Total equity and liabilities</b>		<b>82,223</b>	<b>84,847</b>	<b>82,447</b>

The accompanying selected explanatory notes are an integral part of the condensed interim consolidated financial statements of Automotive Components Europe S.A. for the period ended 30 June 2012, in conjunction with which they should be read.

Automotive Components Europe S.A. and subsidiary companies

Consolidated Interim Income Statements  
for the six months period ended 30 June 2012  
(expressed in thousand of Euros)

	Notes	First-half 2012	First-half 2011	Full-year 2011
Revenues	4.a	53,225	52,674	100,689
Cost of sales		<u>(43,840)</u>	<u>(42,353)</u>	<u>(81,596)</u>
Gross profit		9,385	10,321	19,093
Selling and distribution costs	4.b	(1,151)	(1,297)	(2,386)
General and administrative expenses	4.c	(6,577)	(6,462)	(12,243)
Other operating income		496	226	588
Other operating expenses		<u>(58)</u>	<u>(37)</u>	<u>(154)</u>
Operating profit		2,095	2,750	4,898
Financial income		960	658	1,777
Financial expenses		<u>(1,602)</u>	<u>(1,007)</u>	<u>(3,360)</u>
Financial result	4.d	(642)	(350)	(1,583)
<b>Profit before income tax</b>		1,453	2,401	3,315
Income tax (expense) / income		<u>(323)</u>	<u>(648)</u>	<u>(1,227)</u>
Net profit for the period		<u>1,130</u>	<u>1,752</u>	<u>2,088</u>
<b>Attributable to:</b>				
Equity holders of the company		<u>1,130</u>	<u>1,752</u>	<u>2,088</u>

The accompanying selected explanatory notes are an integral part of the condensed interim consolidated financial statements of Automotive Components Europe S.A. for the period ended 30 June 2012, in conjunction with which they should be read.

Automotive Components Europe S.A. and subsidiary companies

Consolidated Interim Comprehensive Income Statements  
for the six months period ended 30 June 2012  
(expressed in thousand of Euros)

	First-half 2012	First-half 2011	Full-year 2011
<b>Consolidated profit per consolidated interim income statement (I)</b>	<b>1,130</b>	<b>1,752</b>	<b>2,088</b>
Income and expense recognised directly in equity:			
- Arising from cash flow hedges (net of tax effect)	280	10	(666)
- Exchange differences	51	201	(122)
<b>Total income and expense recognised directly in consolidated equity (II)</b>	<b>331</b>	<b>211</b>	<b>(788)</b>
<b>Total consolidated recognised income and expense (I+II)</b>	<b>1,461</b>	<b>1,963</b>	<b>1,300</b>
Attributable to the Parent	1,461	1,963	1,300

The accompanying selected explanatory notes are an integral part of the condensed interim consolidated financial statements of Automotive Components Europe S.A. for the period ended 30 June 2012, in conjunction with which they should be read.

Automotive Components Europe S.A. and subsidiary companies

Consolidated Interim Statement of Changes in Stockholder's Equity  
for the six months period ended 30 June 2012  
(expressed in thousand of Euros)

Notes	Attributable to equity holders of the company							
	Share Capital	Share premium	Legal reserve	Retained earnings	Cash Flow hedges	Exchange differences	Profit for the period	Net Equity
<b>Balance at 1 January 2011</b>	<b>3,185</b>	<b>6,931</b>	<b>307</b>	<b>25,721</b>	<b>72</b>	<b>35</b>	<b>2,548</b>	<b>38,799</b>
Allocation of previous year profit	-	-	-	2,548	-	-	(2,548)	-
Total consolidated recognised income and expense	-	-	-	-	10	201	1,752	1,963
Dividend relating to previous period	-	(1,487)	-	-	-	-	-	(1,487)
<b>Balance at 30 June 2011</b>	<b>3,185</b>	<b>5,444</b>	<b>307</b>	<b>28,269</b>	<b>82</b>	<b>236</b>	<b>1,752</b>	<b>39,275</b>
<b>Balance at 1 July 2011</b>	<b>3,185</b>	<b>5,444</b>	<b>307</b>	<b>28,269</b>	<b>82</b>	<b>236</b>	<b>1,752</b>	<b>39,275</b>
Allocation of previous year profit	-	-	13	(13)	-	-	-	-
Total consolidated recognised income and expense	-	-	-	-	(676)	(323)	336	(663)
Other	-	-	-	(3)	-	-	-	(3)
<b>Balance at 31 December 2011</b>	<b>3,185</b>	<b>5,444</b>	<b>320</b>	<b>28,253</b>	<b>(594)</b>	<b>(87)</b>	<b>2,088</b>	<b>38,609</b>
<b>Balance at 1 January 2012</b>	<b>3,185</b>	<b>5,444</b>	<b>320</b>	<b>28,253</b>	<b>(594)</b>	<b>(87)</b>	<b>2,088</b>	<b>38,609</b>
Allocation of previous year profit	-	-	137	1,951	-	-	(2,088)	-
Total consolidated recognised income and expense	-	-	-	-	280	51	1,130	1,461
Dividend relating to previous period	-	-	-	(1,062)	-	-	-	(1,062)
<b>Balance at 30 June 2012</b>	<b>3,185</b>	<b>5,444</b>	<b>457</b>	<b>29,142</b>	<b>(314)</b>	<b>(36)</b>	<b>1,130</b>	<b>39,008</b>

The accompanying selected explanatory notes are an integral part of the condensed interim consolidated financial statements of Automotive Components Europe S.A. for the period ended 30 June 2012, in conjunction with which they should be read.

Automotive Components Europe S.A. and subsidiary companies

Consolidated Cash Flow Statement  
for the six months period ended 30 June 2012  
(expressed in thousand of Euros)

	Notes	June 2012	June 2011	December 2011
<b>Cash flows from ordinary activities</b>				
Profit before tax		1,453	2,401	3,315
Adjusted for:				
Amortisation and depreciation		2,538	2,948	5,972
Net Financial result		503	558	1,788
(Profit)/loss on sale of property, plant and equipment		(40)	-	6
Gains and losses on changes in fair values of derivative financial instruments		(1)	(326)	(323)
Others		(16)	(19)	(45)
<b>Operating profit before changes in working capital</b>		<b>4,437</b>	<b>5,562</b>	<b>10,713</b>
(Increase)/decrease in receivables and other current assets		(1,685)	(4,915)	(3,109)
(Increase)/decrease in inventories		(119)	(1,508)	(1,022)
Increase/(decrease) in trade and other payables		(2,441)	(432)	2,129
<b>Cash from operating activities</b>		<b>192</b>	<b>(1,293)</b>	<b>8,711</b>
Income taxes paid		(414)	(140)	(895)
<b>Net cash from ordinary activities</b>		<b>(222)</b>	<b>(1,433)</b>	<b>7,816</b>
<b>Cash flows from investing activities</b>				
Acquisition of property, plant and equipment		(3,327)	(675)	(2,773)
Proceeds from sale of non current assets		46	3	27
Acquisition of other intangible assets		(32)	(5)	(70)
<b>Net cash from investing activities</b>		<b>(3,313)</b>	<b>(677)</b>	<b>(2,816)</b>
<b>Cash flows from financing activities</b>				
Repayments of borrowings	4.h	(2,938)	(1,198)	(2,006)
Proceeds from borrowings	4.h	-	1,232	2,927
Dividends paid to Company's shareholders		-	-	(1,487)
Net of financial result paid and received		(311)	(437)	(1,405)
<b>Net cash from financing activities</b>		<b>(3,249)</b>	<b>(403)</b>	<b>(1,971)</b>
Net increase/(decrease) in cash and cash equivalents		(6,784)	(2,513)	3,029
Cash and cash equivalents at beginning of the period		20,466	17,433	17,433
Effects of exchange rate changes on the balance sheet		485	(56)	4
<b>Cash and cash equivalents at the end of the period</b>	4.e	<b>14,167</b>	<b>14,864</b>	<b>20,466</b>

The accompanying selected explanatory notes are an integral part of the condensed interim consolidated financial statements of Automotive Components Europe S.A. for the period ended 30 June 2012, in conjunction with which they should be read.

## AUTOMOTIVE COMPONENTS EUROPE S.A. AND SUBSIDIARY COMPANIES

Notes to the condensed interim consolidated financial statements  
for the period ended 30 June 2012

The condensed interim consolidated financial statements of the ACE S.A. for the six months ended 30 June 2012 include the accounts of ACE and its subsidiaries.

ACE is a specialized supplier to the European automotive industry having a leading position in brake systems components, and focusing on the manufacture of iron anchors (a safety component of a Disc Brake system, responsible for fixing the brake module to the chassis) and aluminium callipers (a component of a Disc Brake system that houses the brake pads and pistons; in the braking process it is responsible for supporting the hydraulic pressure).

ACE is a limited liability company, incorporated under the law of the Grand Duchy of Luxembourg on 21 July 2006, listed on the Warsaw Stock Exchange, whose head office is located at 82, route d' Arlon L-1150, Luxembourg City (Luxembourg).

ACE's condensed interim consolidated financial statements were authorized for issue by the Directors' Statements on 31 August 2012.

(1) Summary of significant accounting policies

The condensed interim consolidated financial statements of ACE Group have been prepared in accordance with International Financial Reporting Standards (IFRSs) as adopted by the European Union, including International Accounting Standards (IASs) and related Interpretations issued by the International Financial Reporting Interpretations Committee (IFRIC).

In particular, the condensed interim consolidated financial statements for the six months ended 30 June 2012 have been prepared in accordance with IAS 34 related to interim financial reporting. As permitted by IAS 34, this condensed set of financial statements includes only selected explanatory notes. The Group has selected those explanatory notes which are considered significant, in relation to the whole condensed interim consolidated financial statements. These notes may be read in conjunction with the consolidated financial statements for the year ended 31 December 2011. The accounting principles used to prepare the condensed interim consolidated financial statements for the six months ended 30 June 2012 are identical to those used to prepare the 2011 consolidated financial statements, except for the application of the new mandatory standards, amendments and interpretation. However, none of the new standards, amendments and interpretations, whose application is mandatory as of 1 January 2012, had any material impact on the condensed interim consolidated financial statements for the six months ended 30 June 2012.

The preparation of the financial statements requires ACE to make estimates and assumptions which could have an impact on the reported amounts of assets, liabilities, income and expenses. The estimates and underlying assumptions were made on the basis of past experience and other factors considered being reasonable in the circumstances.

Accordingly, they serve as the basis for the judgments made in determining the carrying amounts of assets and liabilities which could not be determined directly from other sources. The definitive amounts that will be stated in ACE's future financial statements may be different from the amounts currently estimated. These estimates and assumptions are reviewed on a continuous basis.

The information relating to the first half of 2011 contained in these notes to the condensed interim consolidated financial statements is presented only for comparison purposes, and it does not constitute the ACE Group's consolidated financial statements for the period ended 30 June 2012.

(2) Changes in scope of consolidation

On 15 October 2010, in the context of the group's restructuring process following mainly the requirements set by the lender of the new financing obtained in 2010, ACE Boroa S.L. has been created and incorporated as a sole proprietor company with limited liability under Spanish law.

On 12 November 2010 ACE Group signed a long-term syndicated financing agreement with a pool of Spanish banks. The refinancing loan was used by the Group for partial refinancing and repayment of the loan facilities used directly by the three production plants. The aim is to substantially improve group cash management, decrease costs of global debt financing and allow additional free cash-flow within ACE group. To rationalize this financing process and provide the local guarantees required by the syndicated pool of Spanish banks, ACE transferred at the same time, through a contribution in-kind, all shares of the three production plants (Fuchosa S.L., EBCC sp. z o.o. and Feramo s.r.o.) to the new Spanish company ACE Boroa S.L., the borrower, being a 100% subsidiary of ACE S.A. This entity as well as all remaining ACE Group members are the debt guarantors.

On 12 November 2010 ACE4C, A.I.E. was created and incorporated as an economic interest group ("Agrupación de interés económico") under Spanish law, controlled in a 96% by ACE Boroa, S.L. and 4% by Fuchosa S.L.

No transactions with a material impact on the scope of consolidation were carried out in first-half 2012.

(3) Seasonal fluctuation in business levels

ACE Group does not usually experience any important fluctuation linked with changes in seasonal demand.

Nevertheless, in Easter, Summer and Christmas the activity decreases due to holiday period and maintenance stop of facilities.

## (4) Notes to the condensed interim consolidated income statements and balance sheet

(a) Revenues

The distribution of consolidated net revenues for six months ended 30 June 2012 by business segments is as follows:

	Thousand of Euros	Thousand of Euros	Thousand of Euros
	From 1 January to June 2012	From 1 January to June 2011	From 1 January to December 2011
	(6 months)	(6 months)	(12 months)
Nodular iron products	27,556	24,983	49,160
Grey iron products	6,672	7,814	14,176
Aluminium products	12,500	14,425	26,278
Other family products	4,659	3,758	7,547
Others	1,838	1,694	3,528
	<u>53,225</u>	<u>52,674</u>	<u>100,689</u>

(b) Selling and distribution costs

Details of distribution costs are as follows:

	Thousand of Euros	Thousand of Euros	Thousand of Euros
	From 1 January to June 2012	From 1 January to June 2011	From 1 January to December 2011
	(6 months)	(6 months)	(12 months)
Transportation costs	627	719	1,264
Packaging expenses	223	226	433
Salaries and wages	265	292	590
Other distribution costs	36	59	99
	<u>1,151</u>	<u>1,297</u>	<u>2,386</u>

(c) General and administrative expenses

Details of administrative expenses are as follows:

	Thousand of Euros	Thousand of Euros	Thousand of Euros
	From 1 January to June 2012	From 1 January to June 2011	From 1 January to December 2011
	(6 months)	(6 months)	(12 months)
Wages and salaries	3,922	3,611	6,878
External services	1,472	1,521	3,096
Travel Expenses	287	211	418
Depreciation and amortisation of non operating fixed assets	248	248	476
Renting	218	225	446
Other administrative expenses	430	646	929
	<u>6,577</u>	<u>6,462</u>	<u>12,243</u>

The Group headcount at 30 June 2012 is as follows:

	Headcounts	Headcounts	Headcounts
	As of 30 June 2012	As of 30 June 2011	As of 31 December 2011
Managers	30	32	31
Administrative employees	138	122	135
Workers	695	725	673
	<u>863</u>	<u>879</u>	<u>839</u>

The increase in number of employees comparing December 2011, is mainly related to the production increase in nodular iron segment.

(d) Net financial result

Details are as follows:

	Thousand of Euros	Thousand of Euros	Thousand of Euros
	From 1 January to June 2012	From 1 January to June 2011	From 1 January to December 2011
	(6 months)	(6 months)	(12 months)
Interest income:			
- Interest on deposits	85	88	275
	85	88	275
Interest expense from third parties:			
- Bank borrowings	(387)	(430)	(844)
- Other interest expenses and charges	(263)	(86)	(171)
	(650)	(516)	(1,015)
Net foreign exchange transaction gains/(losses):	(77)	78	(843)
	(77)	78	(843)
	(642)	(350)	(1,583)

Group applied hedge accounting only for the new derivative financial agreement contracted since 2010 for which the cash flow hedging can be applicable according to IAS 39 and its amendments and interpretations. Thus, its variations in valuations are registered directly in Equity.

The amount included in Net foreign exchange transaction gains / (losses) corresponds to gains or losses in exchange rates transactions versus Czech koruna and Polish zloty.

(e) Cash and cash equivalents

	Thousand of Euros	Thousand of Euros	Thousand of Euros
	June 2012	December 2011	June 2011
Cash at bank and in hand	10,407	10,347	5,141
Short-term bank deposits	3,760	10,119	9,723
Cash and cash equivalents	14,167	20,466	14,864

(f) EquityApproval of the distribution of dividends against share premium

General Shareholders Meeting held on 19 June 2012 approved the repayment in the global amount of EUR 1,061,525.75 amounting to EUR 0.05 per share to be paid from “Other Reserves”.

(g) Earnings per share

Basic profits per share are calculated by dividing profit for the period attributable to the shareholders of the Company by the weighted average number of ordinary shares in circulation throughout that period.

Diluted profits per share are calculated by dividing profits attributable to shareholders of the Company by the weighted average number of ordinary shares in circulation considering the diluting effects of potential ordinary shares.

At 2011 June there was a dilution effect as a result of the ESOP scheme and the introduction of an authorised share capital of 1,002,505 shares, which concluded in March 2011.

Details of the calculation of basic and diluted profits per share are as follows

	<u>June 2012</u>	<u>December 2011</u>	<u>June 2011</u>
Number of shares outstanding at the period end	21,230,515	21,230,515	21,230,515
Weighted average number of ordinary shares in circulation at the end of the period	<u>21,230,515</u>	<u>21,230,515</u>	<u>21,230,515</u>
Shares deemed to be issued for no consideration in respect of employee options	-	250,626	501,253
Weighted average number of ordinary shares used in the calculation of diluted earnings per share	<u>21,230,515</u>	<u>21,481,141</u>	<u>21,731,768</u>
Net profit for the period (thousands of Euros)	1,130	2,088	1,752
Basic earnings per share (Euros)	0.05	0.10	0.08
Diluted earnings per share (Euros)	<u>0.05</u>	<u>0.10</u>	<u>0.08</u>

(h) Borrowings

Details are as follows:

	Thousand of Euros June 2012	Thousand of Euros December 2011	Thousand of Euros June 2011
<b>Non-current</b>			
Bank borrowings	13,553	14,652	15,480
Debentures and other loans	<u>1,800</u>	<u>2,154</u>	<u>2,237</u>
	<u>15,353</u>	<u>16,806</u>	<u>17,717</u>
<b>Current</b>			
Bank borrowings	2,731	4,206	2,378
Debentures and other loans	<u>167</u>	<u>167</u>	<u>167</u>
	<u>2,898</u>	<u>4,373</u>	<u>2,545</u>
<b>Total borrowings</b>	<u><u>18,251</u></u>	<u><u>21,179</u></u>	<u><u>20,262</u></u>

In “Debentures and other loans” the Group includes non-bearing interest loans connected to the R&D expenses.

(i) Derivative financial instruments

Details are as follows:

	Thousand of Euros June 2012	Thousand of Euros December 2011	Thousand of Euros June 2011
<i>Non - Current financial assets</i>			
Currency option	29	6	2
	<u>29</u>	<u>6</u>	<u>2</u>
<i>Current financial assets</i>			
Currency option	67	10	110
	<u>67</u>	<u>10</u>	<u>110</u>
<i>Non - Current financial liabilities</i>			
Interest rate swap	324	243	40
Currency option	24	139	-
	<u>348</u>	<u>382</u>	<u>40</u>
<i>Current financial liabilities</i>			
Currency option	170	382	43
	<u>170</u>	<u>382</u>	<u>43</u>

The Group uses interest rate swaps to minimize its exposure to interest rates fluctuations on its bank borrowings by swapping a proportion of those borrowings from floating rates to fixed rates. In the context of the syndicated loan, the Group entered into derivative financial contracts to fix the interest payments of a nominal amount of Euro 9 million at an average rate of 2.43 per cent for periods up until 2016. The remaining outstanding nominal amount covered by these contracts as of June 30, 2012 is Euro 8 million (Euro 8.4 million as of December 31, 2011).

The Group also uses currency financial instruments in order to minimize its exposure to the exchange rate risk between the Polish Zloty and the Euro due to PLN denominated expenses whereas most of sales are denominated in Euro. The Group has entered in 2012 into additional derivative contracts to those signed during 2011, to sell Euro and buy PLN to secure EBCC's payments denominated in foreign currency (PLN), mainly salary and wages, moulds regeneration and supply and electricity costs. The amount hedged as of June 30, 2012 amounts 31.5 million PLN, approximately (33 million PLN as of December 31, 2011).

(j) Information by business segment

## (i) First-half 2012

	<b>Iron casting</b>	<b>Aluminium casting</b>	<b>Others/Unallocated</b>	<b>Consolidated</b>
	<b>June 2012</b>	<b>June 2012</b>	<b>June 2012</b>	<b>June 2012</b>
Revenues from third parties	34,228	17,160	1,837	53,225
<b>Total revenues</b>	<b>34,228</b>	<b>17,160</b>	<b>1,837</b>	<b>53,225</b>
<b>Profit for the segment</b>	<b>2,079</b>	<b>1,676</b>	<b>-</b>	<b>3,755</b>
Other unallocated (expense) income	-	-	(1,661)	(1,661)
<b>Operating profit</b>	<b>2,079</b>	<b>1,676</b>	<b>(1,661)</b>	<b>2,094</b>
<b>Net financing cost</b>	<b>(178)</b>	<b>(46)</b>	<b>(418)</b>	<b>(642)</b>
Income tax	(164)	(183)	25	(322)
<b>Profit for the period</b>	<b>1,737</b>	<b>1,447</b>	<b>(2,054)</b>	<b>1,130</b>
<b>Segment assets</b>	<b>52,602</b>	<b>26,229</b>	<b>-</b>	<b>78,831</b>
Unallocated assets	-	-	3,392	3,392
<b>Total assets</b>	<b>52,602</b>	<b>26,229</b>	<b>3,392</b>	<b>82,223</b>
<b>Segment liabilities</b>	<b>20,277</b>	<b>4,149</b>	<b>-</b>	<b>24,426</b>
Unallocated liabilities	-	-	18,789	18,789
<b>Total liabilities</b>	<b>20,277</b>	<b>4,149</b>	<b>18,789</b>	<b>43,215</b>
<b>Other information:</b>				
Amortisation and depreciation	1,457	1,070	11	2,538
Interest revenue	57	7	21	85
Interest expense	(202)	(32)	(415)	(649)
Additions for the period of property, plant & equipment & intangible assets	3,162	188	9	3,359

## (ii) First-half 2011

	Iron casting June 2011	Aluminium casting June 2011	Others/Unallocated June 2011	Consolidated June 2011
Revenues from third parties	32,797	18,183	1,694	52,674
<b>Total revenues</b>	<b>32,797</b>	<b>18,183</b>	<b>1,694</b>	<b>52,674</b>
<b>Profit for the segment</b>	<b>2,802</b>	<b>1,258</b>	<b>-</b>	<b>4,060</b>
Other unallocated (expense) income	-	-	(1,310)	(1,310)
<b>Operating profit</b>	<b>2,802</b>	<b>1,258</b>	<b>(1,310)</b>	<b>2,750</b>
<b>Net financing cost</b>	<b>47</b>	<b>(63)</b>	<b>(334)</b>	<b>(350)</b>
Income tax	(508)	(138)	(2)	(648)
<b>Profit for the period</b>	<b>2,341</b>	<b>1,057</b>	<b>(1,646)</b>	<b>1,752</b>
<b>Segment assets</b>	<b>45,878</b>	<b>28,976</b>	<b>-</b>	<b>74,854</b>
Unallocated assets	-	-	7,593	7,593
<b>Total assets</b>	<b>45,878</b>	<b>28,976</b>	<b>7,593</b>	<b>82,447</b>
<b>Segment liabilities</b>	<b>18,346</b>	<b>5,674</b>	<b>-</b>	<b>24,020</b>
Unallocated liabilities	-	-	19,151	19,151
<b>Total liabilities</b>	<b>18,346</b>	<b>5,674</b>	<b>19,151</b>	<b>43,171</b>
<b>Other information:</b>				
Amortisation and depreciation	1,372	1,576	-	2,948
Interest revenue	19	9	59	87
Interest expense	(70)	(26)	(420)	(516)
Additions for the period of property, plant & equipment & intangible assets	380	295	5	680

## (iii) Full year 2011

	<b>Iron casting December 2011</b>	<b>Aluminium casting December 2011</b>	<b>Others/Unallocated December 2011</b>	<b>Consolidated December 2011</b>
Revenues from third parties	63,336	33,825	3,528	100,689
<b>Total revenues</b>	<b>63,336</b>	<b>33,825</b>	<b>3,528</b>	<b>100,689</b>
<b>Profit for the segment</b>	<b>5,603</b>	<b>1,944</b>	<b>-</b>	<b>7,547</b>
Other unallocated (expense) income	-	-	(2,649)	(2,649)
<b>Operating profit</b>	<b>5,603</b>	<b>1,944</b>	<b>(2,649)</b>	<b>4,898</b>
<b>Net financing cost</b>	<b>(271)</b>	<b>(668)</b>	<b>(643)</b>	<b>(1,583)</b>
Income tax	(946)	(304)	23	(1,227)
<b>Profit for the year</b>	<b>4,386</b>	<b>972</b>	<b>(3,269)</b>	<b>2,088</b>
<b>Segment assets</b>	<b>49,822</b>	<b>2,884</b>	<b>-</b>	<b>78,662</b>
Unallocated assets	-	-	6,185	6,185
<b>Total assets</b>	<b>49,822</b>	<b>2,884</b>	<b>6,185</b>	<b>84,847</b>
<b>Segment liabilities</b>	<b>20,351</b>	<b>7,508</b>	<b>-</b>	<b>27,859</b>
Unallocated liabilities	-	-	18,378	18,378
<b>Total liabilities</b>	<b>20,351</b>	<b>7,508</b>	<b>18,378</b>	<b>46,237</b>
<b>Other information:</b>				
Amortisation and depreciation	(2,599)	(3,364)	(9)	(5,972)
Additions for the year of property, plant & equipment & intangible assets	2,921	1,060	135	4,120

(k) Events after the balance sheet date

No significant post-balance sheet events have occurred since 30 June 2012.