



11 maja 2012 r.

**GRUPA NEUCA**

**RAPORT ZA I KWARTAŁ 2012 R.**

## SPIS TREŚCI

<b>I. PODSUMOWANIE.....</b>	<b>4</b>
<b>II. OMÓWIENIE WYNIKÓW FINANSOWYCH W I KWARTALE 2012 R. CZYNNIKI MAJĄCE WPŁYW NA WYNIKI FINANSOWE GRUPY.....</b>	<b>5</b>
<b>III. ISTOTNE ZDARZENIA I UMOWY. ....</b>	<b>7</b>
<b>IV. STANOWISKO ZARZĄDU ODNOŚNIE MOŻLIWOŚCI ZREALIZOWANIA PUBLIKOWANYCH PROGNOZ.....</b>	<b>7</b>
<b>V. CZYNNIKI MAJĄCE WPŁYW NA PRZYSZŁE WYNIKI FINANSOWE. OPIS PODSTAWOWYCH ZAGROŻEŃ I RYZYK .....</b>	<b>8</b>
<b>VI. SKONSOLIDOWANY RAPORT KWARTALNY GRUPY KAPITAŁOWEJ NEUCA ZA I KWARTAŁ 2012 R. ....</b>	<b>10</b>
Wybrane dane finansowe za I kwartał 2012 r.....	10
Skonsolidowane sprawozdanie z sytuacji finansowej .....	12
Skonsolidowane sprawozdanie z całkowitych dochodów.....	14
Skonsolidowane zestawienie zmian w kapitale własnym .....	16
Skonsolidowane sprawozdanie z przepływów pieniężnych.....	18
<b>VII. INFORMACJE DODATKOWE DO RAPORTU KWARTALNEGO GRUPY KAPITAŁOWEJ NEUCA SPORZĄDZONEGO NA DZIEŃ 31.03.2012 R.....</b>	<b>19</b>
Informacje ogólne.....	19
Podstawa sporządzenia sprawozdania finansowego .....	22
Zasady rachunkowości.....	22
Sprawozdawczość według segmentów .....	23
Transakcje z podmiotami powiązаныmi.....	26
Informacje o zawarciu przez emitenta lub jednostkę od niego zależną jednej lub wielu transakcji z podmiotami powiązаныmi, jeżeli pojedynczo lub łącznie są one istotne i zawarte na innych warunkach niż rynkowe .....	26
Informacje o udzieleniu przez emitenta lub jednostkę od niego zależną poręczeń kredytu lub pożyczki lub udzieleniu gwarancji – łącznie jednemu podmiotowi lub jednostce zależnej od tego podmiotu, jeżeli łączna wartość istniejących poręczeń lub gwarancji stanowi równowartość co najmniej 10% kapitałów własnych emitenta .....	26
Program motywacyjny .....	26
Emisje, wykup i spłaty dłużnych i kapitałowych papierów wartościowych .....	27
Podatek dochodowy .....	27
Zmiany wartości szacunkowych .....	27

Kapitał akcyjny .....	27
Objaśnienia dotyczące sezonowości lub cykliczności w odniesieniu do śródrocznej działalności Grupy.....	28
Rodzaj oraz kwoty pozycji wpływających na aktywa, zobowiązania, kapitał, wynik finansowy netto lub przepływy środków pieniężnych, które są nietypowe ze względu na ich rodzaj, wielkość lub częstotliwość .....	28
Opis czynników i zdarzeń, w szczególności o nietypowym charakterze, mających znaczący wpływ na osiągnięte wyniki finansowe .....	28
Dywidendy.....	28
Kredyty i pożyczki .....	28
Zdarzenia po dacie bilansu .....	29
Wskazanie skutków zmian w strukturze jednostki gospodarczej w tym w wyniku połączenia jednostek gospodarczych, przejęcia lub sprzedaży jednostek grupy kapitałowej, inwestycji długoterminowych, podziału restrukturyzacji i zaniechania działalności.....	30
Zmiany zobowiązań warunkowych lub aktywów warunkowych, które nastąpiły od czasu zakończenia ostatniego roku obrotowego. ....	31
Akcjonariusze posiadający bezpośrednio lub pośrednio przez podmioty zależne co najmniej 5% ogólnej liczby głosów na walnym zgromadzeniu akcjonariuszy.....	31
Zmiany w stanie posiadania akcji i praw do akcji przez osoby zarządzające i nadzorujące w okresie od ostatniego raportu kwartalnego.....	32
Postępowanie toczące się przed sądem, organem właściwym dla postępowania arbitrażowego lub organem administracji publicznej .....	32
Inne informacje, które zdaniem emitenta są istotne dla oceny jego sytuacji kadrowej, majątkowej, finansowej, wyniku finansowego i ich zmian oraz informacje, które są istotne dla oceny możliwości realizacji zobowiązań przez emitenta...	32
<b>VIII. SKRÓCONE SPRAWOZDANIE FINANSOWE NEUCA S.A. ....</b>	<b>33</b>
Sprawozdanie z sytuacji finansowej.....	33
Sprawozdanie z całkowitych dochodów .....	35
Zestawienie zmian w kapitale własnym.....	36
Sprawozdanie z przepływów pieniężnych .....	38
<b>IX. INFORMACJE DODATKOWE DO RAPORTU KWARTALNEGO NEUCA S.A. SPORZĄDZONEGO NA DZIEŃ 31.03.2012 R. ....</b>	<b>39</b>
Zmiany wartości szacunkowych .....	39
Transakcje z podmiotami powiązаныmi.....	39

## I. Podsumowanie

- **Po I kwartale 2012 r. Grupa NEUCA zanotowała spadek przychodów ze sprzedaży do poziomu 1,5 mld PLN (-18% r/r). Grupa utrzymuje silną pozycję lidera na rynku dystrybucji farmaceutyków z udziałem w I kwartale 2012 r. na poziomie 28,4%.**
- **EBITDA po I kwartale 2012 r. wyniosła 35,0 mln PLN (+15% r/r), zysk z działalności operacyjnej wzrósł o 15% do 29,1 mln PLN, a zysk netto wyniósł 20,1 mln PLN (+31% r/r).**
- **Po wyłączeniu zdarzeń jednorazowych, związanych z kosztami prowadzonej restrukturyzacji, EBITDA wyniosła 36,3 mln PLN (+15%), zysk z działalności operacyjnej 30,5 mln PLN (+15%), a zysk netto 21,2 mln PLN (+30%).**

### List Piotra Sucharskiego, Prezesa Zarządu NEUCA S.A. do Akcjonariuszy

Za nami pierwszy kwartał 2012 r., w którym wypracowaliśmy najlepsze wyniki w historii Grupy. Równoległe ze znaczącym wzrostem zysku na poziomie netto i operacyjnym, cieszy nas mocna poprawa marży. Na poziomie brutto zbliżyła się ona bowiem do rekordowych 10 proc. Ogromnym powodem do zadowolenia jest również obniżenie poziomu zadłużenia oraz konsekwencja w utrzymywaniu wysokiej dyscypliny kosztowej.

Bardzo dobre wyniki osiągnęliśmy w kwartale, który nie był łatwy dla uczestników rynku. Od 1 stycznia 2012 r. wszyscy przedstawiciele branży działają w nowej rzeczywistości prawnej. Wprowadzenie znowelizowanej ustawy refundacyjnej wpłynęło na znaczący spadek rynku w pierwszym kwartale. NEUCA była w pełni przygotowana na taki rozwój wydarzeń. Od dłuższego czasu dostosowywaliśmy nasz biznes do zmienionych przepisów, m.in. w tym celu zlikwidowaliśmy funkcjonujące programy lojalnościowe. Od 1 stycznia natomiast działają Kluby Czytelnika, w którym jako wydawnictwo przekazywane są specjalne oferty producenta.

Filozofia biznesowa NEUCA – nie posiadamy własnych aptek, nie konkurujemy z naszymi klientami – okazała się trafną odpowiedzią na nowe warunki. Pokazaliśmy jednocześnie, że dobrze umiemy przewidywać trendy rynkowe. To utwierdza nas w przekonaniu, że realizowana przez nas od lat strategia jest słuszna i zmierzamy właściwą drogą.

Konsekwentnie również prowadzimy optymalizację naszego biznesu. W pierwszym kwartale udało się nam obniżyć koszty stałe, co jest efektem prowadzonych działań restrukturyzacyjnych. Pod koniec tego roku planujemy ich zakończenie w obszarze logistyki. Wiąże się to z zmniejszeniem zatrudnienia w tym obszarze i redukcją liczby magazynów z obecnych 19 do 12. Optymalizujemy również telemarketing, w którym uruchomiliśmy trzy lokalizacje centralne w Katowicach, Kielcach i Toruniu.

Podobnie jak w pierwszym kwartale, wszystkie te działania będą przekładały się w kolejnych kwartałach na poprawę wyniku. Istotny udział w jego wzroście będzie miał dynamiczny rozwój Synoptis Pharma, odpowiedzialnego za zarządzanie markami własnymi. Dlatego zakładamy, że pomimo spadku całego rynku jesteśmy na najlepszej drodze, aby w 2012 r. osiągnąć rekordowy zysk netto: 60 mln zł bez zdarzeń jednorazowych. Wierzymy, że dynamicznie poprawiające się wyniki finansowe przełożą się na wzrost wartości dla akcjonariuszy.

## II. Omówienie wyników finansowych w I kwartale 2012 r. Czynniki mające wpływ na wyniki finansowe Grupy.

### Sprzedaż Grupy NEUCA oraz NEUCA S.A. w I kw. 2012 r.

Przychody ze sprzedaży	w mln PLN		
	I kw. 2012	I kw. 2011	zmiana %
GRUPA KAPITAŁOWA NEUCA S.A.	1 459	1 770	-18%
NEUCA S.A.	1 356	1 534	-12%

W I kw. 2012 roku Grupa Kapitałowa NEUCA zanotowała spadek przychodów ze sprzedaży o 18% przy spadku rynku hurtu aptecznego o 14,1%. Spadek rynku hurtu aptecznego jest konsekwencją znacznych zmian w otoczeniu prawnym Spółki, m.in. zmian prawa w zakresie zasad refundacji leków, zmian na listach leków refundowanych oraz zmian w zakresie marż maksymalnych stosowanych przez podmioty zajmujące się hurtowym i detalicznym obrotem środkami farmaceutycznymi. Duży zakres zmian prawnych oraz obawy pacjentów przed dostępnością leków w I kw. 2012 r. spowodowały znaczne przesunięcie popytu ze strony pacjentów oraz aptek na koniec 2011 r. i znaczny spadek rynku hurtu aptecznego w styczniu 2012 r. Spółka spodziewa się stopniowej poprawy sytuacji i spadku rynku w całym 2012 r. o około 5%. W kolejnych kilku latach rynek hurtu aptecznego powinien powrócić na ścieżkę wzrostu na poziomie 4-5%.

Łączny udział spółek z Grupy NEUCA w krajowym rynku hurtu aptecznego w I kw. wyniósł 28,4%.

Podstawowe dane finansowe za 2012 rok	w tys. PLN		
	I kw. 2012	I kw. 2011	Zmiana %
Przychody ze sprzedaży	1 459 107	1 769 774	-18%
Zysk brutto ze sprzedaży	145 759	141 597	3%
<b>Rentowność sprzedaży brutto</b>	<b>9,99%</b>	<b>8,00%</b>	
Koszty sprzedaży	68 314	70 607	-3%
Koszty ogólnego zarządu	44 034	44 260	-1%
Pozostałe przychody operacyjne	2 974	4 420	-33%
Pozostałe koszty operacyjne	7 252	5 917	23%
Zysk z działalności operacyjnej	29 133	25 233	15%
<b>Rentowność działalności operacyjnej</b>	<b>2,00%</b>	<b>1,43%</b>	
EBITDA	34 982	30 290	15%
<b>Rentowność EBITDA</b>	<b>2,40%</b>	<b>1,71%</b>	
Przychody finansowe	2 851	1 988	43%
Koszty finansowe i pozostałe	6 443	7 805	-17%
Zysk brutto	25 541	19 416	32%
Zysk netto	20 126	15 388	31%

W I kw. 2012 r. Grupa uzyskała pozytywne wyniki finansowe, w znaczący sposób poprawiając kluczowe wskaźniki efektywności na wszystkich poziomach rentowności w porównaniu do wskaźników z analogicznego okresu roku ubiegłego. Dwucyfrowy wzrost zanotowano zarówno na poziomie wyniku operacyjnego (15% r/r) jak i na poziomie wyniku netto (31% r/r).

Rentowność sprzedaży brutto wyniosła 9,99% i była wyższa w porównaniu do I kw. roku 2011 o 1,99 pp. Do tak znaczącego wzrostu marży przyczyniły się przede wszystkim zmiany prawne w zakresie marż na leki refundowane, ustalające poziom marży na sztywnym poziomie 7% w 2012 r. oraz eliminujące możliwość udzielania rabatów

handlowych na te leki. Na poprawę marży miała także wpływ dalsza praca nad poprawą rentowności na sprzedaży, w szczególności do dużych klientów sieciowych.

Reorganizacja i optymalizacja struktur sprzedażowych oraz struktur wsparcia sprzedaży, szczególnie w obszarach telemarketingu i logistyki magazynowej były powodem spadku kosztów sprzedaży w porównaniu do analogicznego okresu roku ubiegłego o 3% i wyniosły w I kw. 2012 r. 68,3 mln PLN. Jednocześnie też utrzymywana była ścisła kontrola kosztów zarządu, co przełożyło się na spadek kosztów zarządu w I kw. 2012 r. w porównaniu do I kw. roku 2011 o 1% do poziomu 44,0 mln PLN.

Na wynik operacyjny wpływ miał spadek pozostałych przychodów operacyjnych z 4,4 mln PLN w I kw. 2011 r. do poziomu 3,0 mln PLN w I kw. 2012 r. (33% r/r), a także wzrost pozostałych kosztów operacyjnych z powodu utworzenia rezerw na należności w I kw. 2012 r. w wysokości ok. 3 mln zł. Wzrost pozostałych kosztów operacyjnych w porównaniu do analogicznego okresu roku ubiegłego wynosił 23% (z 5,9 mln PLN w I kw. 2011 r. do 7,3 mln PLN w I kw. 2012 r.).

Zysk z działalności operacyjnej wyniósł w I kw. 2012 r. 29,2 mln PLN i był wyższy od zysku osiągniętego w I kw. 2011 r. o 15%.

Koszty finansowe spadły w porównaniu do analogicznego okresu roku ubiegłego o 17% i wyniosły 6,4 mln PLN. Główną przyczyną spadku kosztów finansowych było niższe wykorzystanie finansowania zewnętrznego (głównie kredytów bankowych) niż w I kw. 2011 r. Przychody finansowe były wyższe niż w I kw. 2011 r. o 43% i wyniosły 2,9 mln PLN,

Zysk z działalności operacyjnej wyniósł w I kw. 2012 r. 20,1 mln PLN (wzrost o 31% r/r).

<b>Wpływ zdarzeń jednorazowych na EBIT, EBITDA oraz zysk netto.</b>	<b>I kw. 2012</b>	<b>I kw. 2011</b>	<b>Zmiana %</b>
EBIT	29 133	25 233	15%
EBITDA	34 982	30 290	15%
Zdarzenia jednorazowe (brutto)	1 329	1 172	
<i>koszty restrukturyzacji</i>	1 329	1 172	
Zdarzenia jednorazowe (netto)*	1 076	949	
<i>koszty restrukturyzacji</i>	1 076	949	
Skorygowany EBIT	30 462	26 405	15%
Skorygowany EBITDA	36 311	31 462	15%
Zysk netto	20 126	15 388	31%
Skorygowany zysk netto	21 202	16 337	30%

\*Po uwzględnieniu podatku dochodowego

Jednorazowe koszty restrukturyzacji Grupy wyniosły w I kw. 2012 r. 1,3 mln PLN, z czego główne pozycje to koszty związane z odprawami i odszkodowaniami w związku z likwidowanymi miejscami pracy (1,1 mln PLN) oraz koszty związane z fizyczną likwidacją magazynów.

Po wyłączeniu zdarzeń jednorazowych, zysk z działalności operacyjnej wzrósł do 30,5 mln PLN w I kw. 2012 r. (wzrost o 15% r/r).

Grupa Kapitałowa NEUCA osiągnęła zysk netto w I kw. 2012 r. na poziomie 20,1 mln PLN, a po uwzględnieniu zdarzeń jednorazowych 21,2 mln PLN (wzrost o 30% r/r).

### Czynniki i nietypowe zdarzenia mające wpływ na wynik finansowy

Po I kwartale 2012 roku, oprócz wymienionych powyżej kosztów restrukturyzacji Grupy, nie wystąpiły nietypowe zdarzenia mające istotny wpływ na wynik finansowy Grupy Kapitałowej NEUCA.

### III. Istotne zdarzenia i umowy.

W dniu 26 marca 2012r. Emitent otrzymał podpisany z dniem 13.03.2012r. aneks do umowy kredytowej z dnia 01.09.2006 r. zawartej z Bankiem Millennium S.A. z siedzibą w Warszawie. Na mocy aneksu termin spłaty kredytu w rachunku bieżącym w wysokości 89.500.000,- PLN został przesunięty z dnia 31.03.2012 r. na dzień 30.04.2012 r.

W dniu 20 marca 2012 r. Spółka otrzymała postanowienie Sądu Rejonowego w Toruniu z dnia 15 marca 2012 r. o zarejestrowaniu podwyższenia kapitału zakładowego Spółki o kwotę 10.000 zł. Podwyższenie kapitału zakładowego nastąpiło na podstawie uchwały WZA o warunkowym podwyższeniu kapitału zakładowego z dnia 10.03.2010 r., z dniem 13 stycznia 2012 r., w wyniku objęcia 10.000 akcji nowej emisji serii K Spółki przez krajową osobę fizyczną. O fakcie podwyższenia kapitału zakładowego Spółka informowała w raporcie bieżącym nr 7/2012.

W wyniku objęcia nowej emisji oraz wydania dokumentów akcji zgodnie z art. 452 par. 1 kodeksu spółek handlowych, nastąpiło nabycie praw z akcji oraz podwyższenie kapitału zakładowego Spółki na podstawie uchwały o warunkowym podwyższeniu kapitału zakładowego z dnia 10.03.2010 r. Rejestracja przez sąd rejestrowy podwyższonego kapitału zakładowego w ramach warunkowo podwyższonego kapitału miała charakter deklaratoryjny.

Po podwyższeniu, kapitał zakładowy NEUCA wynosi 4.450.677 zł i dzieli się na 4.450.677 akcji o wartości nominalnej 1 zł każda. Podwyższony kapitał został w całości opłacony. Ogólna liczba głosów wynikająca ze wszystkich wyemitowanych akcji wynosi 4.450.677.

Uchwałą Nr 319/2012 z dnia 4 kwietnia 2012 r. Zarząd Giełdy Papierów Wartościowych w Warszawie S.A. postanowił wprowadzić z dniem 10 kwietnia 2012 r. w trybie zwykłym 10.000 (dziesięć tysięcy) akcji zwykłych na okaziciela serii K spółki Neuca ("akcje") pod warunkiem dokonania przez Krajowy Depozyt Papierów Wartościowych S.A. w dniu 10 kwietnia 2012 r. rejestracji tych akcji i oznaczenia ich kodem "PLTRFRM00018".

Zgodnie z Uchwałą Nr 243/12 z dnia 5 kwietnia 2012 r. Zarządu Krajowego Depozytu Papierów Wartościowych S.A. w dniu 10 kwietnia 2012 r. nastąpiła rejestracja akcji w Krajowym Depozycie.

W I kwartale 2012 r. nie wystąpiły inne istotne zdarzenia i umowy poza wymienionymi wyżej.

### IV. Stanowisko Zarządu odnośnie możliwości zrealizowania publikowanych prognoz

Zarząd NEUCA S.A. w dniu 26 kwietnia 2012 r. podał do publicznej wiadomości prognozę zysku netto Grupy Kapitałowej NEUCA w 2012 r.

1) Prognozowane wyniki Grupy (w mln PLN) :

Grupa planuje osiągnąć zysk netto w wysokości 60 mln PLN (po wyłączeniu zdarzeń jednorazowych).

2) Okres którego dotyczy prognoza

Prognoza obejmuje okres od 01.01.2012 do 31.12.2012 r.

3) Podstawy i istotne założenia prognozy

- spadek rynku hurtu aptecznego o 5% w 2012 r.

- wzrost stawki WIBOR 1M w prognozowanym okresie nie większy niż 0,5 p.p. od poziomu obowiązującego w dniu publikacji prognozy.

4) Sposób monitorowania przez Spółkę możliwości realizacji prognozowanych wyników Grupy.

Spółka będzie monitorować możliwość realizacji prognozy poprzez bieżącą analizę realizacji budżetu finansowego Grupy oraz analizę podstawowych zewnętrznych czynników wpływających na wyniki emitenta (m.in. zmiany wartości rynku hurtu aptecznego).

- 5) Okresy, w jakich Spółka będzie dokonywała oceny możliwości realizacji prognozowanych wyników oraz dokonywała ewentualnej korekty prezentowanej prognozy, wraz z określeniem zastosowanych kryteriów tej oceny.

Spółka będzie dokonywała oceny możliwości realizacji prognozowanych wyników Grupy oraz ewentualnych korekt prezentowanej prognozy w okresach kwartalnych, po analizie wypracowanych wyników finansowych. Kryterium oceny stanowić będzie stopień realizacji budżetu finansowego Grupy.

Zarząd NEUCA S.A. podtrzymuje powyższe prognozy.

## V. Czynniki mające wpływ na przyszłe wyniki finansowe. Opis podstawowych zagrożeń i ryzyk

### Czynniki wewnętrzne

- Umiejętność dalszego pozyskiwania udziałów rynkowych oraz dalszego wzrostu organicznego. Strategia Grupy NEUCA nie przewiduje posiadania własnej sieci detalicznej w celu niekonkurowania ze swoimi klientami i pozyskania ich lojalności. Czynnikiem ten w ocenie Spółki ma istotny, pozytywny wpływ na możliwości dalszego zwiększania udziału rynkowego.
- Efektywność procesu reorganizacji Grupy Kapitałowej NEUCA niezbędnego do poprawy rentowności. Ze względu na fakt, iż działalność Spółki charakteryzuje się niską rentownością netto, ścisła kontrola kosztów oraz skuteczne zarządzanie rentownością klientów ma kluczowe znaczenie dla osiągniętych wyników ekonomicznych Spółki.
- Uzyskanie satysfakcjonującego zwrotu z inwestycji w działalność powiązaną z dystrybucją leków: organizacja „wirtualnej” sieci detalicznej i programów rynkowych: Świat Zdrowia” i „Apteka Dobrych Cen”, produkcja własnych leków pod marką premium „Nursea” oraz marką ekonomiczną „Apteo”, rozwój agencji reklamowej „Nekk”, sprzedaż oprogramowania dla aptek ”ILC”.

### Czynniki zewnętrzne

- Wzrost rynku farmaceutycznego w Polsce przekładający się bezpośrednio na wzrost sprzedaży Grupy Kapitałowej NEUCA. Wzrost rynku produktów farmaceutycznych w ostatnich latach był stabilny i wynosił powyżej 5% w skali roku z wyjątkiem roku 2010 z blisko 4% wzrostem. Spółka szacuje, że w roku 2012 rynek spadnie o ok. 5% z powodu wprowadzenia znacznych zmian prawnych w zakresie m.in. zasad refundacji leków i maksymalnych marż stosowanych przez podmioty zajmujące się hurtowym i detalicznym obrotem lekami. Prognozy wskazują, iż w kolejnych latach utrzyma się wzrostowa tendencja na rynku hurtu aptecznego, co będzie efektem kilku czynników. Najważniejsze z nich to proces „starzenia się” społeczeństwa (czynnik demograficzny) oraz zjawisko wzrostu świadomości (czynnik społeczny).
- Zmiany w prawie w zakresie obrotu lekami refundowanymi. Wprowadzenie zmian zasad systemu finansowania leków refundowanych może istotnie wpłynąć na działalność Spółki, poprzez m.in. usztywnienie marż hurtowych oraz ograniczenie marż aptecznych. Spółka spodziewa się pozytywnego wpływu zmian legislacyjnych na wyniki finansowe Grupy w 2012 r.

## Opis istotnych czynników ryzyka i zagrożeń

### Ryzyko związane z sytuacją makroekonomiczną

Spadek tempa wzrostu gospodarczego w Polsce może wpłynąć na obniżenie tempa rozwoju rynku farmaceutycznego, a w konsekwencji może niekorzystnie odbić się na poziomie sprzedaży. W szczególności spadek tempa sprzedaży może wystąpić w segmencie leków sprzedawanych bez recepty, na których Grupa realizuje wyższą marżę brutto, co mogłoby spowodować spadek realizowanej marży brutto na sprzedaży, a w konsekwencji pogorszenie wyników finansowych.

Grupa na bieżąco monitoruje poziom rynku aptecznego oraz perspektywy jego rozwoju i podejmuje odpowiednie działania dostosowawcze do spodziewanego popytu na sprzedawany towar, produkty i usługi.

### Ryzyko związane ze wzrostem konkurencji

Ewentualny spadek średnich marż realizowanych na rynku hurtu aptecznego może mieć negatywny wpływ na wyniki finansowe Grupy.

Wdrożona spójna struktura sprzedaży Grupy pozwala aktywnie zarządzać poziomem realizowanych marż we wszystkich Spółkach Grupy.

#### Koszt obsługi kredytów bankowych.

Relatywnie wysokie zadłużenie naraża Grupę na ryzyko stóp procentowych. Wzrost kosztu pozyskania kredytów bankowych w wyniku wzrostu stóp procentowych lub wzrostu marż bankowych może negatywnie wpłynąć na wyniki finansowe.

Grupa aktywnie monitoruje sytuacje na rynkach finansowych, analizuje dostępne instrumenty zabezpieczające przed wzrostem stóp procentowych i w przypadku oceny tego ryzyka jako istotne ma możliwość ich zastosowania. Spółka posiada zdywersyfikowane źródła finansowania, z terminami zapadalności rozłożonymi w czasie. Jednocześnie stale obniżane jest nominalne zadłużenie jak i poziom zadłużenia w relacji do istotnych parametrów rachunku wyników i bilansowych.

#### Ryzyko płynności

Konieczność finansowania działalności operacyjnej za pomocą kredytów bankowych ekspozuje Grupę na ryzyko płynności w przypadku utraty finansowania zewnętrznego.

Grupa utrzymuje znaczne rezerwy płynnościowe w postaci niewykorzystanych limitów kredytowych, nie odnotowała także problemów z pozyskiwaniem i utrzymaniem limitów kredytowych.

#### Sytuacja finansowa aptek

Zbyt duża konkurencja aptek, pogorszenie dostępu do finansowania oraz spadek tempa wzrostu gospodarczego mogą pogorszyć zdolność aptek do obsługi swoich zobowiązań, co wpłynęłoby negatywnie na działalność Emitenta.

Grupa aktywnie monitoruje sytuację finansową swoich klientów i udziela im niezbędnego wsparcia finansowego i marketingowego.

#### Zmiany prawne w zakresie marż urzędowych, w tym norm i regulacji stosowanych na terytorium Unii Europejskiej

Nowa ustawa o refundacji leków wprowadziła znaczące zmiany w otoczeniu prawnym Grupy. Ustawa wprowadza m.in. zmniejszenie marży hurtowej na leki refundowane do 7% w 2012 r., do 6% w 2013 r. i do 5% w 2014 r. oraz nowe marże detaliczne. Wprowadzenie zmian prawnych może znacząco zmienić sytuację finansową aptek oraz dystrybutorów farmaceutycznych.

Według Grupy zapisy nowej ustawy pozytywnie przełożą się na jej działalność. Z jednej strony osłabią bowiem konkurencyjność aptek sieciowych względem tradycyjnych, które są przeważającymi klientami Grupy. Z drugiej strony stwarzają szansę dalszego zacieśniania współpracy ze wszystkimi niezależnymi aptekami, które coraz chętniej będą korzystać z wsparcia Grupy. Zmiany prawne dotyczą wszystkich podmiotów na rynku, tak więc nie pogarszają pozycji konkurencyjnej Grupy.

## VI. Skonsolidowany raport kwartalny Grupy Kapitałowej NEUCA za I kwartał 2012 r.

### Wybrane dane finansowe za I kwartał 2012 r.

Kluczowe pozycje sprawozdania z sytuacji finansowej	w tys. PLN			w tys. EUR		
	Nie badane 31/03/12	31/12/11	Nie badane 31/03/11	Nie badane 31/03/12	31/12/11	Nie badane 31/03/11
Aktywa trwałe	406 219	413 189	362 487	97 611	93 549	90 353
Aktywa obrotowe	1 463 463	1 556 878	1 714 671	351 659	352 490	427 396
Aktywa razem	1 869 682	1 970 067	2 077 158	449 270	446 039	517 749
Kapitał własny	307 643	286 864	258 975	73 924	64 948	64 552
Kapitał podstawowy	4 451	4 441	4 432	1 070	1 005	1 105
Zobowiązania długoterminowe	113 587	122 252	161 200	27 294	27 679	40 180
Zobowiązania krótkoterminowe	1 448 452	1 560 951	1 656 983	348 052	353 412	413 017
Pasywa razem	1 869 682	1 970 067	2 077 158	449 270	446 039	517 749

Kluczowe pozycje sprawozdania z całkowitych dochodów	Nie badane w tys. PLN		Nie badane w tys. EUR	
	za okres od 01.01 do 31.03.2012	za okres od 01.01 do 31.03.2011	za okres od 01.01 do 31.03.2012	za okres od 01.01 do 31.03.2011
Przychody ze sprzedaży	1 459 107	1 769 774	349 487	445 316
Zysk brutto ze sprzedaży	145 759	141 597	34 912	35 629
Zysk na działalności operacyjnej	29 133	25 233	6 978	6 349
Zysk przed opodatkowaniem	25 541	19 416	6 118	4 886
Zysk netto	20 126	15 388	4 821	3 872
Zysk netto przypadający akcjonariuszom podmiotu dominującego	20 109	15 339	4 817	3 860

Kluczowe pozycje sprawozdania z przepływów pieniężnych	Nie badane w tys. PLN		Nie badane w tys. EUR	
	za okres od 01.01 do 31.03.2012	za okres od 01.01 do 31.03.2011	za okres od 01.01 do 31.03.2012	za okres od 01.01 do 31.03.2011
Środki pieniężne netto z działalności operacyjnej	41 938	(3 488)	10 045	(878)
Środki pieniężne netto z działalności inwestycyjnej	323	1 260	77	317
Środki pieniężne netto z działalności finansowej	(44 318)	(1 718)	(10 615)	(432)
Zwiększenie (zmniejszenie) netto stanu środków pieniężnych	(2 057)	(3 946)	(493)	(993)
Środki pieniężne na początek okresu	10 984	12 001	2 631	3 020
Środki pieniężne na koniec okresu	8 927	8 055	2 138	2 027

Średnie kursy wymiany złotego w stosunku do EURO w okresach objętych sprawozdaniem finansowym, porównywalnymi danymi finansowymi ustalone przez Narodowy Bank Polski, przedstawiały się następująco:

	<b>01.01 - 31.03.2012</b>	<b>01.01 - 31.12.2011</b>	<b>01.01 - 31.03.2011</b>
Średnia w okresie sprawozdawczym*	4,1750	4,1401	3,9742
Kurs na ostatni dzień okresu sprawozdawczego	4,1616	4,4168	4,0119
Najwyższy kurs w okresie sprawozdawczym	4,5135	4,5642	4,0800
Najniższy kurs w okresie sprawozdawczym	4,1062	3,8403	3,8403

\* kurs średni obliczony jako średnia arytmetyczna kursów obowiązujących na ostatni dzień każdego miesiąca w danym okresie

Poszczególne pozycje aktywów i pasywów sprawozdania z sytuacji finansowej przeliczono według kursów obowiązujących na ostatni dzień okresu.

Poszczególne pozycje sprawozdania z całkowitych dochodów oraz sprawozdania z przepływów pieniężnych przeliczono według kursów stanowiących średnią arytmetyczną kursów obowiązujących na ostatni dzień każdego miesiąca w danym okresie sprawozdawczym.

## Skonsolidowane sprawozdanie z sytuacji finansowej

	Nie badane 31/03/12	31/12/11	Nie badane 31/03/11
<b>Aktywa trwałe</b>			
Rzeczowe aktywa trwałe	244 822	248 540	229 705
Wartość firmy	95 050	98 399	94 734
Wartości niematerialne	21 530	19 297	16 737
Nieruchomości inwestycyjne	8 708	8 784	9 015
Aktywa finansowe wyceniane w wartości godziwej przez wynik finansowy	218	182	221
Należności handlowe oraz pozostałe należności	18 332	19 846	10 382
Aktywa z tytułu odroczonego podatku dochodowego	17 559	18 141	1 693
<b>Aktywa trwałe razem</b>	<b>406 219</b>	<b>413 189</b>	<b>362 487</b>
<b>Aktywa obrotowe</b>			
Zapasy	615 098	681 157	792 598
Należności handlowe oraz pozostałe należności	821 974	848 503	898 085
Należności z tytułu bieżącego podatku dochodowego	3 480	3 128	1 109
Środki pieniężne i ich ekwiwalenty	8 927	10 984	8 055
Pozostałe aktywa	3 351	2 473	4 286
Aktywa trwałe zaklasyfikowane jako przeznaczone do sprzedaży	10 633	10 633	10 538
<b>Aktywa obrotowe razem</b>	<b>1 463 463</b>	<b>1 556 878</b>	<b>1 714 671</b>
<b>Aktywa razem</b>	<b>1 869 682</b>	<b>1 970 067</b>	<b>2 077 158</b>

	Nie badane 31/03/12	31/12/11	Nie badane 31/03/11
<b>Kapitał własny</b>			
Kapitał podstawowy	4 451	4 441	4 432
Kapitał zapasowy ze sprzedaży akcji powyżej ich wartości nominalnej	129 037	128 406	127 717
Pozostały kapitał zapasowy	70 480	70 326	55 846
Kapitał z aktualizacji wyceny	(3)	(1)	2
Pozostałe kapitały	3 361	3 335	3 257
Zyski zatrzymane, w tym:	93 044	72 761	57 604
- zysk z lat ubiegłych	72 935	19 569	42 265
- zysk akcjonariuszy jednostki dominującej roku bieżącego	20 109	53 192	15 339
<b>Kapitały przypadające akcjonariuszom jednostki dominującej</b>	<b>300 370</b>	<b>279 268</b>	<b>248 858</b>
<b>Kapitały przypadające akcjonariuszom niekontrolującym</b>	<b>7 273</b>	<b>7 596</b>	<b>10 117</b>
<b>Kapitał własny razem</b>	<b>307 643</b>	<b>286 864</b>	<b>258 975</b>
<b>Zobowiązania długoterminowe</b>			
Kredyty i pożyczki	25 335	26 488	79 944
Inne zobowiązania finansowe	73 058	77 035	65 455
Zobowiązania z tytułu opcji	9 789	13 139	9 481
Rezerwy na zobowiązania z tytułu świadczeń pracowniczych	450	450	464
Pozostałe zobowiązania	4 955	5 140	5 856
<b>Zobowiązania długoterminowe razem</b>	<b>113 587</b>	<b>122 252</b>	<b>161 200</b>
<b>Zobowiązania krótkoterminowe</b>			
Kredyty i pożyczki	152 719	186 598	257 029
Inne zobowiązania finansowe	16 419	16 500	8 457
Zobowiązania handlowe oraz inne zobowiązania operacyjne	1 254 358	1 334 389	1 383 705
Zobowiązania z tytułu bieżącego podatku dochodowego	18 042	15 428	1 058
Rezerwy na zobowiązania z tytułu świadczeń pracowniczych	4 877	5 588	3 824
Rezerwy na pozostałe zobowiązania	902	1 444	1 888
Pozostałe zobowiązania	1 135	1 004	1 022
<b>Zobowiązania krótkoterminowe razem</b>	<b>1 448 452</b>	<b>1 560 951</b>	<b>1 656 983</b>
<b>Zobowiązania razem</b>	<b>1 562 039</b>	<b>1 683 203</b>	<b>1 818 183</b>
<b>Pasywa razem</b>	<b>1 869 682</b>	<b>1 970 067</b>	<b>2 077 158</b>

**Skonsolidowane sprawozdanie z całkowitych dochodów**

	<b>Nie badane za okres od 01.01.2012 do 31.03.2012</b>	<b>Nie badane za okres od 01.01.2011 do 31.03.2011</b>
Przychody ze sprzedaży	1 459 107	1 769 774
Koszt własny sprzedaży	1 313 348	1 628 177
<b>Zysk brutto ze sprzedaży</b>	<b>145 759</b>	<b>141 597</b>
Koszty sprzedaży	68 314	70 607
Koszty ogólnego zarządu	44 034	44 260
Pozostałe przychody operacyjne	2 974	4 420
Pozostałe koszty operacyjne	7 252	5 917
<b>Zysk z działalności operacyjnej</b>	<b>29 133</b>	<b>25 233</b>
Przychody finansowe	2 851	1 988
Koszty finansowe	6 430	7 805
Pozostałe straty z inwestycji	(13)	-
<b>Zysk przed opodatkowaniem</b>	<b>25 541</b>	<b>19 416</b>
Podatek dochodowy	5 415	4 028
<b>Zysk netto</b>	<b>20 126</b>	<b>15 388</b>
Strata z wyceny inwestycji	(2)	(1)
Podatek dochodowy dotyczący składników innych całkowitych dochodów	-	-
<b>Inne całkowite dochody netto</b>	<b>(2)</b>	<b>(1)</b>
<b>Całkowite dochody ogółem</b>	<b>20 124</b>	<b>15 387</b>
Całkowite dochody ogółem przypisane akcjonariuszom jednostki dominującej	20 107	15 338
Całkowite dochody ogółem przypisane akcjonariuszom niekontrolującym	17	49
<b>Zysk przypadający akcjonariuszom jednostki dominującej</b>	<b>20 109</b>	<b>15 339</b>
<b>Zysk przypadający akcjonariuszom niekontrolującym</b>	<b>17</b>	<b>49</b>
<b>Zysk na 1 akcję</b>		
Podstawowy	4,52	3,46
Rozwodniony	4,01	3,12
Średnia ważona liczba akcji zwykłych	4 449 358	4 431 033
Średnia ważona rozwodniona liczba akcji zwykłych *	5 013 644	4 911 074

### **Opis czynników rozwadniających średnioważoną liczbę akcji**

Uchwałą NZWA z dnia 30 czerwca 2006 wprowadzony został czynnik rozwadniający liczbę akcji zwykłych – Warranty subskrypcyjne dla uczestników programu motywacyjnego w liczbie 135.100.

W związku z nieziszczeniem się warunków nierynkowych przyznawania warrantów subskrypcyjnych uczestnikom programu motywacyjnego wprowadzonego uchwałą NZWA z dnia 30 czerwca 2006 zmianie uległa liczba warrantów do 105.051.

W dniu 9.11.2010 nastąpiło wykonanie warrantów subskrypcyjnych dla uczestników programu motywacyjnego w liczbie 13.510, zmianie uległa liczba warrantów do 91.541.

W dniu 2.02.2011 nastąpiło wykonanie warrantów subskrypcyjnych dla uczestników programu motywacyjnego w liczbie 2.500, zmianie uległa liczba warrantów do 89.041.

W dniu 4.04.2011 nastąpiło wykonanie warrantów subskrypcyjnych dla uczestników programu motywacyjnego w liczbie 2.000, zmianie uległa liczba warrantów do 87.041.

W dniu 10.06.2011 nastąpiło wykonanie warrantów subskrypcyjnych dla uczestników programu motywacyjnego w liczbie 6.755, zmianie uległa liczba warrantów do 80.286.

Uchwałą NZWA z dnia 15 stycznia 2009 r. wprowadzony został czynnik rozwadniający liczbę akcji zwykłych – Warranty subskrypcyjne, mające na celu zapewnienie dotychczasowym akcjonariuszom większościowym Spółki możliwości zwiększenia udziału w kapitale zakładowym Spółki w liczbie 320.000.

Uchwałą NZWA z dnia 27 maja 2009 r. wprowadzony został czynnik rozwadniający liczbę akcji zwykłych – Warranty subskrypcyjne dla uczestników programu motywacyjnego - Członków Zarządu Spółki w liczbie 81.000.

W związku z nieziszczeniem się warunków przyznawania warrantów subskrypcyjnych uczestnikom programu motywacyjnego wprowadzonego uchwałą NZWA z dnia 27 maja 2009 r. zmianie uległa liczba warrantów do 75.000.

W dniu 13.01.2012 nastąpiło wykonanie warrantów subskrypcyjnych dla uczestników programu motywacyjnego w liczbie 10.000, zmianie uległa liczba warrantów do 65.000.

Uchwałą NZWA z dnia 17 października 2011 r. wprowadzony został czynnik rozwadniający liczbę akcji zwykłych – Warranty subskrypcyjne dla uczestników programu motywacyjnego – Członków Zarządu Spółki w liczbie 99.000.

## Skonsolidowane zestawienie zmian w kapitale własnym

### ZESTAWIENIE ZMIAN W KAPITALE WŁASNYM ZA OKRES OD 1 STYCZNIA DO 31 MARCA 2011 ROKU - NIE BADANE

	Kapitał zakładowy	Kapitał zapasowy ze sprzedaży akcji powyżej ich wartości nominalnej	Pozostały kapitał zapasowy	Kapitał z aktualizacji wyceny	Pozostałe kapitały	Niepodzielony wynik finansowy	Kapitały przypadające akcjonariuszom niekontrolującym	Razem
<b>Saldo na dzień 01.01.2011</b>	<b>4 429</b>	<b>127 503</b>	<b>55 846</b>	<b>3</b>	<b>3 198</b>	<b>42 265</b>	<b>10 127</b>	<b>243 371</b>
Zysk za okres 01.01. do 31.03.2011	-	-	-	-	-	15 339	49	15 388
Inne całkowite dochody - różnice kursowe z wyceny	-	-	-	(1)	-	-	-	(1)
Wyemitowane akcje	3	214	-	-	(53)	-	-	164
Wyemitowane opcje na akcje	-	-	-	-	112	-	-	112
Zmiana struktury udziałowej	-	-	-	-	-	-	(59)	(59)
<b>Saldo na dzień 31.03.2011</b>	<b>4 432</b>	<b>127 717</b>	<b>55 846</b>	<b>2</b>	<b>3 257</b>	<b>57 604</b>	<b>10 117</b>	<b>258 975</b>

### ZESTAWIENIE ZMIAN W KAPITALE WŁASNYM ZA OKRES OD 1 STYCZNIA DO 31 GRUDNIA 2011 ROKU

	Kapitał zakładowy	Kapitał zapasowy ze sprzedaży akcji powyżej ich wartości nominalnej	Pozostały kapitał zapasowy	Kapitał z aktualizacji wyceny	Pozostałe kapitały	Niepodzielony wynik finansowy	Kapitały przypadające akcjonariuszom niekontrolującym	Razem
<b>Saldo na dzień 01.01.2011</b>	<b>4 429</b>	<b>127 503</b>	<b>55 846</b>	<b>3</b>	<b>3 198</b>	<b>42 265</b>	<b>10 127</b>	<b>243 371</b>
Zysk za okres 01.01. do 31.12.2011	-	-	-	-	-	53 192	(399)	52 793
Inne całkowite dochody - różnice kursowe z wyceny	-	-	-	(4)	-	-	-	(4)
Dywidendy	-	-	-	-	-	(10 214)	(24)	(10 238)
Podział wyniku finansowego	-	-	14 480	-	-	(14 480)	-	-
Wyemitowane akcje	12	903	-	-	(254)	-	-	661
Wyemitowane opcje na akcje	-	-	-	-	391	-	-	391
Zmiana struktury udziałowej	-	-	-	-	-	1 998	(2 108)	(110)
<b>Saldo na dzień 31.12.2011</b>	<b>4 441</b>	<b>128 406</b>	<b>70 326</b>	<b>(1)</b>	<b>3 335</b>	<b>72 761</b>	<b>7 596</b>	<b>286 864</b>

**ZESTAWIENIE ZMIAN W KAPITALE WŁASNYM ZA OKRES OD 1 STYCZNIA DO 31 MARCA 2012 ROKU - NIE BADANE**

	Kapitał zakładowy	Kapitał zapasowy ze sprzedaży akcji powyżej ich wartości nominalnej	Pozostały kapitał zapasowy	Kapitał z aktualizacji wyceny	Pozostałe kapitały	Niepodzielony wynik finansowy	Kapitały przypadające akcjonariuszom niekontrolującym	Razem
<b>Saldo na dzień 01.01.2012</b>	<b>4 441</b>	<b>128 406</b>	<b>70 326</b>	<b>(1)</b>	<b>3 335</b>	<b>72 761</b>	<b>7 596</b>	<b>286 864</b>
Zysk za okres 01.01. do 31.03.2012	-	-	-	-	-	20 109	17	20 126
Inne całkowite dochody - różnice kursowe z wyceny	-	-	-	(2)	-	-	-	(2)
Podział wyniku finansowego	-	-	154	-	-	(154)	-	-
Wyemitowane akcje	10	631	-	-	(211)	-	-	430
Wyemitowane opcje na akcje	-	-	-	-	237	-	-	237
Zmiana struktury udziałowej	-	-	-	-	-	328	(340)	(12)
<b>Saldo na dzień 31.03.2012</b>	<b>4 451</b>	<b>129 037</b>	<b>70 480</b>	<b>(3)</b>	<b>3 361</b>	<b>93 044</b>	<b>7 273</b>	<b>307 643</b>

**Skonsolidowane sprawozdanie z przepływów pieniężnych**

	Nie badane za okres od 01.01.2012 do 31.03.2012	Nie badane za okres od 01.01.2011 do 31.03.2011
<b>Przepływy środków pieniężnych z działalności operacyjnej</b>		
Zysk brutto za rok obrotowy	25 541	19 416
Amortyzacja	5 849	5 057
Odsetki i dywidendy netto	4 415	5 737
Zysk ze sprzedaży, zbycia, likwidacji rzeczowych aktywów trwałych	(14)	(223)
Strata na sprzedaży aktywów finansowych dostępnych do sprzedaży	13	-
Odписы aktualizujące aktywa finansowe	693	-
	<b>36 497</b>	<b>29 987</b>
<b>Przepływy z działalności operacyjnej przed zmianami w kapitale obrotowym</b>		
<b>Zmiany w kapitale obrotowym:</b>		
Zmiana stanu zapasów	66 060	99 080
Zmiana stanu należności	26 661	(104 485)
Zmiana stanu zobowiązań	(84 004)	(22 751)
Zmiana stanu rezerw i rozliczeń międzyokresowych	(963)	(3 806)
Inne korekty	190	(52)
	<b>44 441</b>	<b>(2 027)</b>
<b>Środki pieniężne wygenerowane w toku działalności operacyjnej</b>		
Zapłacony podatek dochodowy	(2 503)	(1 461)
	<b>41 938</b>	<b>(3 488)</b>
<b>Przepływy środków pieniężnych z działalności inwestycyjnej</b>		
Wydatki na nabycie wartości niematerialnych oraz rzeczowych aktywów trwałych	(5 128)	(3 774)
Wpływy ze sprzedaży wartości niematerialnych oraz rzeczowych aktywów trwałych	751	260
Wydatki na nabycie jednostek zależnych (pomniejszone o przejęte środki pieniężne)	(32)	-
Wpływy ze sprzedaży jednostek zależnych	1	4
Pożyczki udzielone	(3 027)	(2 842)
Otrzymane spłaty pożyczek udzielonych	6 764	6 828
Otrzymane odsetki	994	784
	<b>323</b>	<b>1 260</b>
<b>Środki pieniężne netto wykorzystane w działalności inwestycyjnej</b>		
<b>Przepływy środków pieniężnych z działalności finansowej</b>		
Wpływy netto z tytułu emisji akcji	430	164
Wpływy z tytułu zaciągnięcia kredytów i pożyczek	3 230	8 651
Spłaty kredytów i pożyczek	(38 238)	(1 794)
Spłata zobowiązań z tytułu leasingu finansowego	(3 831)	(2 096)
Odsetki zapłacone	(5 909)	(6 643)
	<b>(44 318)</b>	<b>(1 718)</b>
<b>Środki pieniężne netto z działalności finansowej</b>		
	<b>(2 057)</b>	<b>(3 946)</b>
<b>Środki pieniężne i ich ekwiwalenty na początek okresu</b>		
Zmiana stanu z tytułu różnic kursowych	10 984	12 001
	<b>8 927</b>	<b>8 055</b>
<b>Środki pieniężne i ich ekwiwalenty na koniec okresu</b>		

## **VII. Informacje dodatkowe do raportu kwartalnego Grupy Kapitałowej NEUCA sporządzonego na dzień 31.03.2012 r.**

### **Informacje ogólne**

Grupa Kapitałowa NEUCA („Grupa”) składa się z NEUCA S.A. i jej spółek zależnych. Spółka dominująca Grupy Kapitałowej - NEUCA S.A. z siedzibą w Toruniu („Emitent”) została utworzona w dniu 12 grudnia 1994 na podstawie aktu notarialnego Rep. A nr 5395/1994. Spółka prowadzi działalność na terytorium Rzeczypospolitej Polskiej. Spółka dominująca jest wpisana do rejestru przedsiębiorców Krajowego Rejestru Sądowego prowadzonego przez Sąd Rejonowy, VII Wydział Gospodarczy Krajowego Rejestru Sądowego, pod numerem KRS 0000049872. Spółce nadano numer statystyczny REGON 870227804.

Podstawowym przedmiotem działalności spółki dominującej jest sprzedaż hurtowa wyrobów farmaceutycznych (wg PKD 46.46).

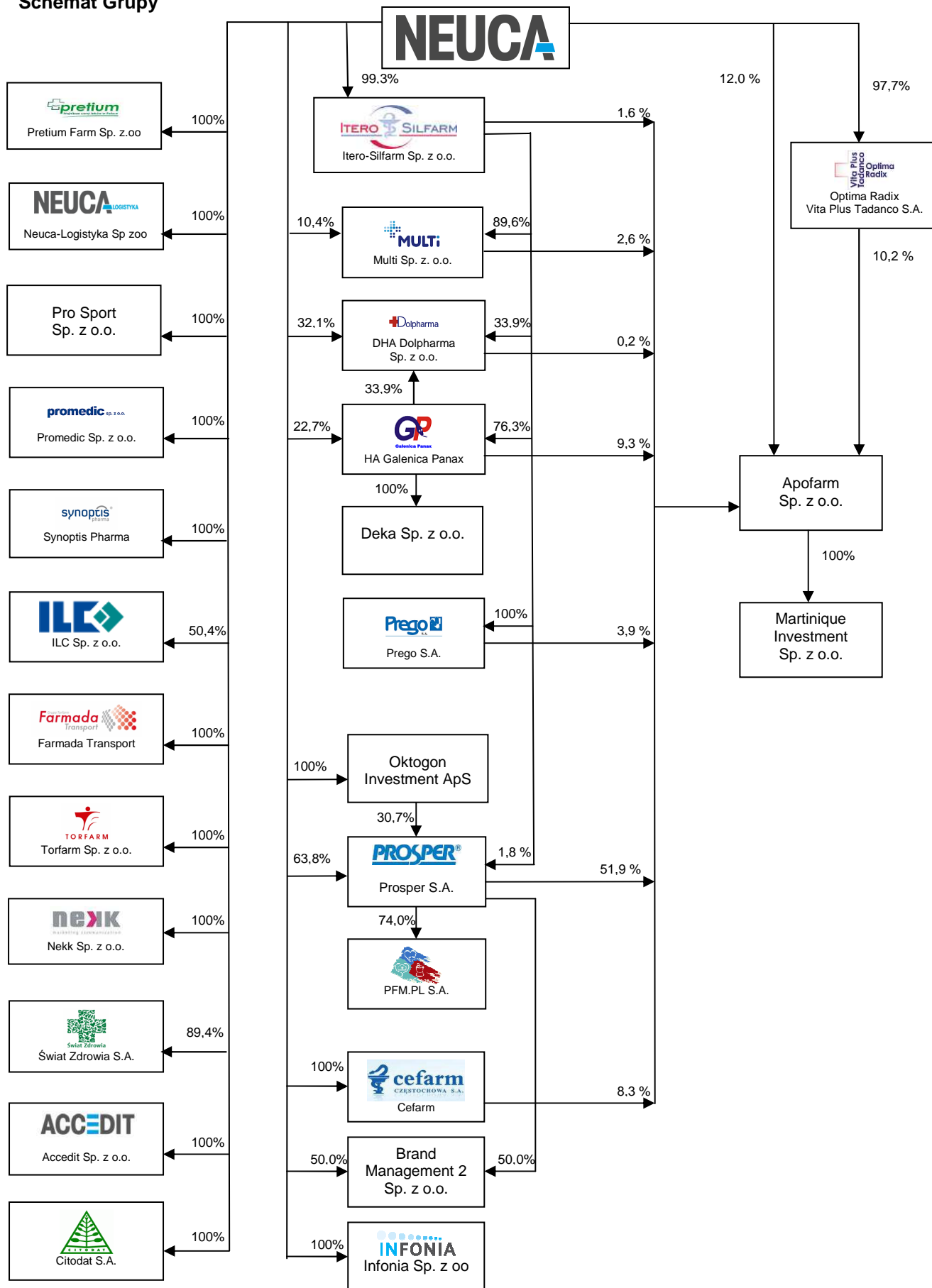
Podstawowym przedmiotem działalności całej Grupy Kapitałowej jest sprzedaż hurtowa wyrobów farmaceutycznych.

Niniejsze skonsolidowane sprawozdanie finansowe zostało zatwierdzone do publikacji przez Zarząd Jednostki Dominującej w dniu 11 maja 2012 r.

Skonsolidowane sprawozdanie finansowe Grupy obejmuje okres 3 miesięcy zakończony 31 marca 2012 roku oraz zawiera dane porównawcze za okres 3 miesięcy zakończony 31 marca 2011 roku, a przypadku sprawozdania z sytuacji finansowej dodatkowo dane porównawcze na dzień 31 grudnia 2011 roku.

Czas trwania Spółki dominującej oraz jednostek wchodzących w skład Grupy Kapitałowej jest nieoznaczony.

**Schemat Grupy**



## Skład Grupy NEUCA

Emitent posiada (bezpośrednio i pośrednio) kontrolę nad następującymi spółkami:

Nazwa	Udział %	Metoda konsolidacji	Zakres działalności
Multi Sp. z o.o.	99,34%	pełna	Usługi przedstawicielskie
DHA Dolpharma Sp. z o.o.	99,22%	pełna	Usługi przedstawicielskie
Hurtownia Aptekarzy "Galenica-Panax" Sp. z o.o.	98,43%	pełna	Usługi przedstawicielskie
Itero-Silfarm Sp. z o.o.	99,26%	pełna	Usługi przedstawicielskie
Apofarm Sp. z o.o.	97,59%	pełna	Pozostała finansowa działalność usługowa
Pretium Farm Sp. z o.o.	100,00%	pełna	Sprzedaż leków
Pro Sport Sp. z o.o.	100,00%	pełna	Sprzedaż odzieży
Neuca Logistyka Sp. z o.o.	100,00%	pełna	Usługi logistyczne
Świat Zdrowia S.A.	89,45%	pełna	Usługi marketingowe
Optima Radix Vita Plus Tadanco S.A.	97,70%	pełna	Usługi przedstawicielskie
Prego S.A.	99,26%	pełna	Usługi przedstawicielskie
Synoptis Pharma Sp. z o.o.	100,00%	pełna	Produkcja leków i pozostałych wyrobów farmaceutycznych
Promedic Sp. z o.o.	100,00%	pełna	Usługi przedstawicielskie
Farmada Transport Sp. z o.o.	100,00%	pełna	Transport drogowy towarów
Torfarm Sp. z o.o.	100,00%	pełna	Usługi przedstawicielskie
NEKK Sp. z o.o.	100,00%	pełna	Agencja reklamowa
Prosper S.A.	96,20%	pełna	Sprzedaż leków
Cefarm Częstochowa S.A.	100,00%	pełna	Usługi przedstawicielskie
Citodat S.A.	100,00%	pełna	Usługi przedstawicielskie
PFM.PL S.A.	71,19%	pełna	Działalność informatyczna
Oktogon Investment ApS	100,00%	pełna	Działalność inwestycyjna
ILC Sp. z o.o.	50,40%	pełna	Działalność informatyczna
ACCEDIT Sp. z o.o.	100,00%	pełna	Działalność rachunkowo-księgową
ZPUH Deko Sp. z o.o.*	98,43%	brak działalności	Handel hurtowy i hurtowo-detaliczny artykułami konsumpcyjnymi
Infonia Sp. z o.o.	100,00%	pełna	Działalność centrów telefonicznych (call center)
Brand Managment 2 Sp. z o.o.	98,10%	pełna	Dzierżawa własności intelektualnej i podobnych produktów
Martinique Investment Sp. z o.o.	97,59%	pełna	Wynajem i zarządzanie nieruchomościami własnymi lub dzierżawionymi

\*Z uwagi na kryterium istotności sprawozdania finansowego spółki ZPUH Deko Sp. z o.o., jednostka ta nie podlega konsolidacji (MSR 1).

Na dzień 31.03.2012 roku udział w prawach głosu jest równy udziałowi w kapitale spółek, z wyjątkiem spółki Prosper, w której udział w prawach głosu wynosi 98,8%.

W wyniku wykupu akcji spółki Cefarm Częstochowa S.A. nastąpiło zwiększenie procentowego udziału Grupy NEUCA w kapitale Cefarm Częstochowa S.A. do poziomu 100,00%.

## Podstawa sporządzenia sprawozdania finansowego

Prezentowane Skrócone Skonsolidowane Sprawozdanie Finansowe Grupy Kapitałowej za I kwartał 2012 roku oraz za analogiczny okres roku ubiegłego zostało sporządzone zgodnie z Międzynarodowym Standardem Rachunkowości (MSR 34) - „Śródroczna sprawozdawczość finansowa”, zaakceptowanym przez Unię Europejską.

Skrócone Śródroczne Skonsolidowane Sprawozdanie Finansowe zostało przedstawione w tys. PLN, chyba że w sprawozdaniu zaznaczono inaczej.

## Zasady rachunkowości

Skrócone Skonsolidowane Sprawozdanie Finansowe zostało sporządzone zgodnie z zasadą kosztu historycznego za wyjątkiem instrumentów finansowych wycenianych w wartości godziwej lub skorygowanej cenie nabycia. Na dzień przejścia na MSSF za wartość nabycia nieruchomości inwestycyjnych, gruntów i budynków oraz niektórych maszyn i urządzeń przyjęto ustaloną na ten dzień wartość godziwą.

Zasady rachunkowości i metody obliczeniowe przyjęte przy sporządzaniu niniejszego raportu śródrocznego są zgodne z zasadami przyjętymi przy sporządzaniu ostatniego rocznego sprawozdania finansowego, za wyjątkiem nowych standardów i interpretacji stosowanych od dnia 1 stycznia 2012 roku.

Niniejsze Śródroczne Skrócone Skonsolidowane Sprawozdanie Finansowe nie zawiera informacji i ujawnień wymaganych przy pełnych sprawozdaniach finansowych i powinno być odczytywane łącznie z rocznym skonsolidowanym sprawozdaniem finansowym za rok obrotowy zakończony 31 grudnia 2011 roku.

Stosowane w Grupie Kapitałowej NEUCA zasady rachunkowości wg MSSF zostały szczegółowo omówione w skonsolidowanym sprawozdaniu finansowym sporządzonym na dzień 31 grudnia 2011 roku, opublikowanym w dniu 20 marca 2012 roku.

## Zmiany spowodowane obowiązaniem od 1 stycznia 2012 r. nowych standardów i interpretacji

Następujące standardy, zmiany w obowiązujących standardach oraz interpretacje (przyjęte lub będące w trakcie przyjmowania przez Unię Europejską) są obowiązujące na dzień 1 stycznia 2012 roku:

- Zmiany do MSSF 7 „Instrumenty finansowe: ujawnienia – Ujawnianie informacji o transferach aktywów finansowych”.

Przyjęcie powyższych standardów i interpretacji nie spowodowało znaczących zmian w polityce rachunkowości Grupy ani w prezentacji danych w sprawozdaniach finansowych.

## Standardy oraz interpretacje opublikowane, ale jeszcze nie przyjęte

Na dzień publikacji niniejszego sprawozdania opublikowane zostały standardy, zmiany standardów i interpretacje, które mają zastosowanie dla sprawozdań za rok obrotowy, rozpoczynający się 1 lipca 2012 roku i później, z opcją wcześniejszego zastosowania i które nie zostały uwzględnione przy sporządzaniu niniejszego sprawozdania:

- MSSF 9 „Instrumenty finansowe” ma zastosowanie dla okresów rocznych rozpoczynających się 1 stycznia 2015 roku lub później. Niniejszy standard nie został zaakceptowany przez Unię Europejską,
- MSSF 10 „Skonsolidowane sprawozdania finansowe” ma zastosowanie dla okresów rocznych rozpoczynających się 1 stycznia 2013 roku lub później. Niniejszy standard nie został zaakceptowany przez Unię Europejską,
- Zmiany do MSR 27 „Jednostkowe sprawozdania finansowe” mają zastosowanie dla okresów rocznych rozpoczynających się 1 stycznia 2013 roku lub później. Niniejsze zmiany nie zostały zaakceptowane przez Unię Europejską,
- Zmiany do MSR 28 „Inwestycje w jednostkach stowarzyszonych i we wspólnych przedsięwzięciach” mają zastosowanie dla okresów rocznych rozpoczynających się 1 stycznia 2013 roku lub później. Niniejsze zmiany nie zostały zaakceptowane przez Unię Europejską,
- MSSF 11 „Wspólne przedsięwzięcia” ma zastosowanie dla okresów rocznych rozpoczynających się 1 stycznia 2013 roku lub później. Niniejszy standard nie został zaakceptowany przez Unię Europejską,

- MSSF 12 „Ujawnienia na temat zaangażowania w inne jednostki” ma zastosowanie dla okresów rocznych rozpoczynających się 1 stycznia 2013 roku lub później. Niniejszy standard nie został zaakceptowany przez Unię Europejską,
- MSSF 13 „Wycena w wartości godziwej” ma zastosowanie dla okresów rocznych rozpoczynających się 1 stycznia 2013 roku lub później. Niniejszy standard nie został zaakceptowany przez Unię Europejską,
- Zmiany do MSR 1 „Prezentacja sprawozdań finansowych” mają zastosowanie dla okresów rocznych rozpoczynających się 1 lipca 2012 roku lub później. Niniejsze zmiany nie zostały zaakceptowane przez Unię Europejską,
- Zmiany do MSR 19 „Świadczenia pracownicze” mają zastosowanie dla okresów rocznych rozpoczynających się 1 stycznia 2013 roku lub później. Niniejsze zmiany nie zostały zaakceptowane przez Unię Europejską.

Zarząd Grupy nie skorzystał z możliwości wcześniejszego zastosowania opisanych powyżej interpretacji oraz zmian w standardach. Nie oczekuje się, żeby zmiany miały znaczący wpływ na sprawozdanie finansowe.

### **Sprawozdawczość według segmentów**

Dla celów zarządczych Grupa podzielona jest na jednostki biznesowe w oparciu o oferowane produkty i usługi. Począwszy od 1 stycznia 2009 r. spółka wydzieliła segmenty sprawozdawcze, dla których zastosowała uregulowania MSSF 8. Zasady rachunkowości zastosowane w segmentach sprawozdawczych są takie same jak polityka rachunkowości Grupy. Zysk/strata segmentu ustalany jest na podstawie wyników spółek wchodzących w skład segmentu.

Grupa wyróżnia następujące sprawozdawcze segmenty operacyjne:

- Hurt apteczny - podstawową działalnością segmentu jest sprzedaż hurtowa wyrobów farmaceutycznych;
- Działalność marketingowa - podstawową działalnością segmentu jest działalność wydawnicza i prowadzenie programu wsparcia marketingowego dla niezależnych aptek.
- Marki własne - podstawową działalnością segmentu jest wprowadzanie na rynek produktów farmaceutycznych pod własną marką.

Działalność niezaklasyfikowana do żadnego z segmentów sprawozdawczych obejmuje w szczególności działalność spółek zależnych inną niż wymienioną w w/w segmentach, nieistotną z punktu widzenia prezentacji wg MSSF 8, a dotyczącą między innymi sprzedaży odzieży sportowej, usług logistycznych, usług transportowych, usług wspomagania sprzedaży, a także działalność informatyczną oraz działalność inwestycyjną. Przedmiot prowadzonej działalności przez poszczególne spółki Grupy Kapitałowej wymieniony jest w załączniku prezentującym skład Grupy.

**Dane za okres 01.01. do 31.03.2012**

	Hurt apteczny	Marki własne	Działalność marketingowa	Pozostała działalność	Korekty	Ogółem
<b>Przychody ze sprzedaży</b>						
Przychody od klientów zewnętrznych	1 436 545	-	18 301	4 261	-	1 459 107
Przychody od innych segmentów	3 995	5 200	2 585	54 333	(66 113)	-
Przychody wewnątrz segmentu	197 202	-	700	2 034	(199 936)	-
<b>Przychody ogółem</b>	<b>1 637 742</b>	<b>5 200</b>	<b>21 586</b>	<b>60 628</b>	<b>(266 049)</b>	<b>1 459 107</b>
<b>Zysk operacyjny</b>	<b>24 045</b>	<b>(734)</b>	<b>1 881</b>	<b>(1 045)</b>	<b>4 986</b>	<b>29 133</b>
Przychody z tytułu odsetek	4 312	-	5	291	(2 258)	2 350
Inne przychody finansowe	500	1	-	-	-	501
Koszty z tytułu odsetek	7 964	282	47	80	(2 258)	6 115
Inne koszty finansowe	307	-	1	7	13	328
Podatek dochodowy	5 303	(166)	359	(74)	(7)	5 415
<b>Zysk (strata) netto</b>	<b>15 283</b>	<b>(849)</b>	<b>1 479</b>	<b>(767)</b>	<b>4 980</b>	<b>20 126</b>
<b>Aktywa segmentu</b>	<b>2 433 528</b>	<b>13 213</b>	<b>30 037</b>	<b>330 217</b>	<b>(937 313)</b>	<b>1 869 682</b>
<b>Pasywa segmentu</b>	<b>2 433 528</b>	<b>13 213</b>	<b>30 037</b>	<b>330 217</b>	<b>(937 313)</b>	<b>1 869 682</b>
<b>Pozostałe informacje</b>						
Zwiększenia/(zmniejszenia) aktywów trwałych	4 592	-	-	571	(799)	4 364
Amortyzacja	5 209	37	304	5 748	(5 449)	5 849

\* Przychody ze sprzedaży zrealizowane przez segment Marki własne do innych segmentów (Hurt apteczny) wyniosły 5 200 tys. PLN, natomiast przychody zrealizowane przez segment Hurt apteczny na rynku aptecznym w poszczególnych kwartałach 2012 roku wyniosły: I kwartał – 5 386 tys. PLN.

**Dane za okres 01.01. do 31.03.2011**

	Hurt apteczny	Marki własne	Działalność marketingowa	Pozostała działalność	Korekty	Ogółem
<b>Przychody ze sprzedaży</b>						
Przychody od klientów zewnętrznych	1 757 823	-	8 998	2 953		1 769 774
Przychody od innych segmentów	2 606	4 299	3 444	43 636	(53 985)	-
Przychody wewnątrz segmentu	399 942	-	753	1 331	(402 026)	-
<b>Przychody ogółem</b>	<b>2 160 371</b>	<b>4 299</b>	<b>13 195</b>	<b>47 920</b>	<b>(456 011)</b>	<b>1 769 774</b>
<b>Zysk operacyjny</b>						
	<b>26 296</b>	<b>(719)</b>	<b>320</b>	<b>1 828</b>	<b>(2 492)</b>	<b>25 233</b>
Przychody z tytułu odsetek	2 576	-	-	241	(1 663)	1 154
Inne przychody finansowe	831	-	-	3	-	834
Koszty z tytułu odsetek	8 166	158	40	46	(1 663)	6 747
Inne koszty finansowe	1 056	-	1	1	-	1 058
Podatek dochodowy	4 139	(145)	78	424	(468)	4 028
<b>Zysk (strata) netto</b>	<b>16 342</b>	<b>(732)</b>	<b>201</b>	<b>1 601</b>	<b>(2 024)</b>	<b>15 388</b>
<b>Aktywa segmentu</b>						
	<b>2 762 039</b>	<b>10 903</b>	<b>21 833</b>	<b>84 528</b>	<b>(802 145)</b>	<b>2 077 158</b>
<b>Pasywa segmentu</b>						
	<b>2 762 039</b>	<b>10 903</b>	<b>21 833</b>	<b>84 528</b>	<b>(802 145)</b>	<b>2 077 158</b>
<b>Pozostałe informacje</b>						
Zwiększenia aktywów trwałych	6 924	-	71	295	(1 167)	6 123
Amortyzacja	4 601	8	489	171	(212)	5 057

\* Przychody ze sprzedaży zrealizowane przez segment Marki własne do innych segmentów (Hurt apteczny) wyniosły 4 299 tys. PLN, natomiast przychody zrealizowane przez segment Hurt apteczny na rynku aptecznym wyniosły w I kwartale 2011 roku 2 893 tys. PLN.

## Transakcje z podmiotami powiązаныmi

W I kwartale 2012 r. nie wystąpiły istotne transakcje z podmiotami powiązаныmi, nie będące transakcjami typowymi i rutynowymi, wynikającymi z bieżącej działalności operacyjnej prowadzonej przez spółkę dominującą lub jednostkę od niej zależną.

Wszystkie transakcje z podmiotami powiązаныmi zostały zawarte na warunkach rynkowych.

### **Informacje o zawarciu przez emitenta lub jednostkę od niego zależną jednej lub wielu transakcji z podmiotami powiązаныmi, jeżeli pojedynczo lub łącznie są one istotne i zawarte na innych warunkach niż rynkowe**

W Grupie NEUCA nie było transakcji spełniających wyżej wymienione kryteria.

### **Informacje o udzieleniu przez emitenta lub jednostkę od niego zależną poręczeń kredytu lub pożyczki lub udzieleniu gwarancji – łącznie jednemu podmiotowi lub jednostce zależnej od tego podmiotu, jeżeli łączna wartość istniejących poręczeń lub gwarancji stanowi równowartość co najmniej 10% kapitałów własnych emitenta**

Wykaz udzielonych gwarancji i poręczeń, warunki udzielenia poręczenia oraz charakter powiązań prezentowane są w nocie: Zmiany zobowiązań warunkowych lub aktywów warunkowych, które nastąpiły od czasu zakończenia ostatniego roku obrotowego.

## Program motywacyjny

Uchwałą nr 10 Walnego Zgromadzenia Akcjonariuszy NEUCA S.A. z dnia 17 października 2011 r. Walne Zgromadzenie Akcjonariuszy podjęło decyzję o wprowadzeniu dla Członków Zarządu spółki Programu Motywacyjnego. Programem motywacyjnym zostały objęte lata obrotowe 2012-2014.

Osobom uprawnionym zostanie zaoferowanych łącznie 99.000 warrantów subskrypcyjnych serii F – po 33.000 warrantów subskrypcyjnych za każdy rok obrotowy.

Prawo do nabycia warrantów powstaje z chwilą spełnienia kryteriów przydziału. Warranty za dany rok obrotowy zostaną przydzielone wyłącznie Członkom Zarządu pod warunkiem współpracy tych osób oraz pełnienia przez nie funkcji w Zarządzie NEUCA S.A. nieprzerwanie od 1 stycznia do 31 grudnia danego roku kalendarzowego. Warunki te muszą być spełnione łącznie. Do wyżej wspomnianego okresu nie wlicza się okresu współpracy i sprawowania funkcji w Zarządzie w okresie wypowiedzenia umów łączących strony.

Utrata prawa do nabycia warrantów za dany rok obrotowy następuje w przypadku:

1. Rozwiązania umowy o pracę lub kontraktu menedżerskiego, albo innego łączącego osobę uprawnioną i Spółkę stosunku prawnego z wypowiedzeniem złożonym przez którąkolwiek ze stron przed końcem danego roku kalendarzowego, chyba że osoba uprawniona i Spółka inaczej postanowią, nawet gdyby prawo do nabycia warrantów przypadło jeszcze w okresie trwania okresu wypowiedzenia,
2. Rozwiązania z osobą uprawnioną umowy o pracę na podstawie art. 52 lub 53 Kodeksu Pracy lub rozwiązania kontraktu menedżerskiego, albo innego łączącego osobę uprawnioną i Spółkę stosunku prawnego z przyczyn leżących po stronie uprawnionej, uzasadniających natychmiastowe rozwiązanie stosunku prawnego w dowolnym momencie danego roku, nawet gdyby prawo do nabycia warrantów przypadło jeszcze w okresie trwania tego stosunku prawnego.

Każdy warrant nabyty przez osoby uprawnione upoważniał będzie do objęcia jednej akcji zwykłej na okaziciela serii L Spółki, o wartości nominalnej 1 PLN (słownie: jeden złoty).

Cena emisyjna, po której do objęcia akcji Spółki będą uprawnieni posiadacze warrantów serii F równa będzie średniej arytmetycznej kursów zamknięcia akcji Spółki ze wszystkich sesji Giełdy Papierów Wartościowych w Warszawie S.A., w okresie od 1 lipca 2011 r. do 30 września 2011 r., tj. 66,21 PLN.

Ponieważ na rynku nie istnieją warianty subskrypcyjne z podobnymi warunkami i terminami realizacji, wyceny praw przysługujących osobom uprawnionym dokonano stosując model do wyceny opcji Blacka Scholes'a.

Dane wejściowe do modelu:

- cena rynkowa – kurs zamknięcia ceny akcji NEUCA S.A. z 17 października 2011 r.: 69,50 zł.
- cena wykonania warrantów serii F: 66,21 zł.
- czas wygaśnięcia opcji w latach: okres od dnia emisji warrantów subskrypcyjnych do końca 2017 r. (ostateczny termin realizacji przyznanych warrantów – dla transzy roku 2012 od dnia 1 stycznia 2015, dla transzy roku 2013 od dnia 1 stycznia 2016 oraz dla transzy roku 2014 od dnia 1 stycznia 2017, do końca 2017)
- Stopa procentowa: oprocentowanie w pierwszym roku 4-letnich Obligacji Skarbu Państwa oferowanych w kwietniu 2012: 5,50%

- Zmienność ceny akcji – zmienność liczona od początku notowań Spółki na GPW S.A. w Warszawie, tj. 22 listopada 2004 do dnia podjęcia uchwały NZWA o wprowadzeniu programu motywacyjnego, tj. 17 października 2011: 33,86%

Oszacowana na podstawie powyższych danych wartość warrantów na dzień 31 marca 2012 roku wynosi 2 525 tys. zł, w tym 237 tys. zł. zostało zaliczone do kosztów wynagrodzeń 2012 roku. Przy zachowaniu wszystkich istotnych parametrów programu, w 2012 roku ujęta zostanie kwota 949 tys. zł., w 2013 roku 846 tys. zł., natomiast w 2014 roku 729 tys. zł.

### Emisje, wykup i spłaty dłużnych i kapitałowych papierów wartościowych

W dniu 6 stycznia 2012 r. jednostka zależna od Spółki nabyła 140 obligacji kuponowych, o nominale 100.000,00 zł każda, wyemitowanych przez Spółkę w dniu 6 stycznia 2012 r. w ramach programu obligacji prowadzonego przez Bank Zachodni WBK S.A.

Łączna cena za nabyte obligacje wyniosła 14.000.000 (czternaście milionów) złotych. Termin wykupu obligacji: 6 stycznia 2013 r. Wysokość oprocentowania: 7,99%.

Nabycie obligacji nastąpiło w celu lokowania wolnych środków finansowych jednostki zależnej. Powyższe nabycie częściowo nastąpiło w ramach wykupu poprzedniej emisji obligacji (rolowanie).

W dniu 26 stycznia 2012 r. jednostka zależna od Spółki nabyła 27 obligacji kuponowych, o nominale 100.000,00 zł każda, wyemitowanych przez Spółkę w dniu 26 stycznia 2012 r. w ramach programu obligacji prowadzonego przez Bank Zachodni WBK S.A.

Łączna cena za nabyte obligacje wyniosła 2.700.000 (dwa miliony siedemset tysięcy) złotych. Termin wykupu obligacji: 26 stycznia 2013 r. Wysokość oprocentowania: 7,51%.

Nabycie obligacji nastąpiło w celu lokowania wolnych środków finansowych jednostki zależnej. Powyższe nabycie nastąpiło w ramach wykupu poprzedniej emisji obligacji (rolowanie).

Wszystkie transakcje z podmiotami powiązаныmi zostały zawarte na warunkach rynkowych.

### Podatek dochodowy

	Za okres 01.01 - 31.03.2012	Za okres 01.01 - 31.03.2011
Bieżący podatek dochodowy od osób prawnych	4 773	3 387
Podatek odroczoney	642	641
RAZEM	5 415	4 028

### Zmiany wartości szacunkowych

Wpływ na wynik finansowy I kwartału 2012 r. miały istotne zmiany następujących wartości szacunkowych:

- zwiększenie aktywów z tytułu podatku odroczonego o 9 741 tys. PLN
- zwiększenie wartości rezerw na podatek odroczoney o 10 323 tys. PLN

### Kapitał akcyjny

W dniu 10 marca 2010 roku Nadzwyczajne Walne Zgromadzenie Spółki podjęło uchwałę o warunkowym podwyższeniu kapitału zakładowego Spółki o kwotę nie wyższą niż 81.000,00 zł w drodze emisji nie więcej niż 81.000 akcji zwykłych na okaziciela serii K o wartości nominalnej 1,00 zł każda (uchwała nr 5). W dniu 27 maja 2009 r. Walne Zgromadzenie Spółki podjęło uchwałę nr 25 w sprawie emisji 81.000 warrantów subskrypcyjnych

serii E. Emisja Akcji serii K została skierowana do uczestników programu motywacyjnego wprowadzonego uchwałą nr 25 przez Walne Zgromadzenie Spółki.

Zgodnie z Uchwałą w sprawie emisji warrantów, każdy warrant subskrypcyjny serii E upoważnia jego posiadacza do objęcia akcji serii K w terminie do dnia 31 grudnia 2012 roku.

W dniu 13 stycznia 2012 roku jedna osoba uprawniona złożyła oświadczenie o objęciu akcji serii K. Akcje zostały nabyte po cenie 43,00 zł (słownie: czterdzieści trzy złote 0/100).

Celem emisji akcji serii K było docenienie roli Zarządu Spółki, stabilizacja składu osobowego Zarządu oraz stworzenie nowych, efektywnych mechanizmów motywacyjnych dla osób odpowiedzialnych za zarządzanie oraz rozwój Spółki i jej Grupy.

W dniu 20 marca 2012 r. Spółka otrzymała postanowienie Sądu Rejonowego w Toruniu z dnia 15 marca 2012 r. o zarejestrowaniu podwyższenia kapitału zakładowego Spółki o kwotę 10.000 zł. Podwyższenie kapitału zakładowego nastąpiło na podstawie uchwały WZA o warunkowym podwyższeniu kapitału zakładowego z dnia 10.03.2010 r., z dniem 13 stycznia 2012 r., w wyniku objęcia 10.000 akcji nowej emisji serii K Spółki przez krajową osobę fizyczną. O fakcie podwyższenia kapitału zakładowego Spółka informowała w raporcie bieżącym nr 7/2012.

W wyniku objęcia nowej emisji oraz wydania dokumentów akcji zgodnie z art. 452 par. 1 kodeksu spółek handlowych, nastąpiło nabycie praw z akcji oraz podwyższenie kapitału zakładowego Spółki na podstawie uchwały o warunkowym podwyższeniu kapitału zakładowego z dnia 10.03.2010 r. Rejestracja przez sąd rejestrowy podwyższonego kapitału zakładowego w ramach warunkowo podwyższonego kapitału miała charakter deklaratoryjny.

Po podwyższeniu, kapitał zakładowy NEUCA wynosi 4.450.677 zł i dzieli się na 4.450.677 akcji o wartości nominalnej 1 zł każda. Podwyższony kapitał został w całości opłacony. Ogólna liczba głosów wynikająca ze wszystkich wyemitowanych akcji wynosi 4.450.677.

Zarząd KDPW S.A. w dniu 03.04.2012 r., przyjął do depozytu papierów wartościowych 10.000 akcji zwykłych na okaziciela serii K Spółki oznaczonych kodem PLTRFRM00018.

W dniu 10.04.2012 nastąpiła rejestracja 10.000 akcji serii K w Krajowym Depozycie.

### **Objaśnienia dotyczące sezonowości lub cykliczności w odniesieniu do śródrocznej działalności Grupy**

W branży hurtowej dystrybucji leków istnieje pewna sezonowość związana z okresami większej zachorowalności, skutkująca wzrostem sprzedaży w I i IV kwartale.

### **Rodzaj oraz kwoty pozycji wpływających na aktywa, zobowiązania, kapitał, wynik finansowy netto lub przepływy środków pieniężnych, które są nietypowe ze względu na ich rodzaj, wielkość lub częstotliwość**

W I kwartale 2012 r. nie wystąpiły nietypowe pozycje wpływające na aktywa, zobowiązania, kapitał, wynik finansowy netto lub przepływy środków pieniężnych.

### **Opis czynników i zdarzeń, w szczególności o nietypowym charakterze, mających znaczący wpływ na osiągnięte wyniki finansowe**

W I kwartale 2012 r. nie wystąpiły czynniki i zdarzenia, mające znaczący wpływ na osiągnięte wyniki finansowe.

### **Dywidendy**

W okresach sprawozdawczych, od 1 stycznia 2011 do 31 marca 2011 oraz od 01 stycznia 2012 do 31 marca 2012, dywidenda nie była wypłacana.

### **Kredyty i pożyczki**

W dniu 26 marca 2012r. Emitent otrzymał podpisany z dniem 13.03.2012r. aneks do umowy kredytowej z dnia 01.09.2006 r. zawartej z Bankiem Millennium S.A. z siedzibą w Warszawie. Na mocy aneksu termin spłaty kredytu

w rachunku bieżącym w wysokości 89.500.000,- PLN został przesunięty z dnia 31.03.2012 r. na dzień 30.04.2012r.

## Zdarzenia po dacie bilansu

Uchwałą Nr 319/2012 z dnia 4 kwietnia 2012 r. Zarząd Giełdy Papierów Wartościowych w Warszawie S.A. postanowił wprowadzić z dniem 10 kwietnia 2012 r. w trybie zwykłym 10.000 (dziesięć tysięcy) akcji zwykłych na okaziciela serii K spółki Neuca ("akcje") pod warunkiem dokonania przez Krajowy Depozyt Papierów Wartościowych S.A. w dniu 10 kwietnia 2012 r. rejestracji tych akcji i oznaczenia ich kodem "PLTRFRM00018".

Zgodnie z Uchwałą Nr 243/12 z dnia 5 kwietnia 2012 r. Zarządu Krajowego Depozytu Papierów Wartościowych S.A. w dniu 10 kwietnia 2012 r. nastąpi rejestracja akcji w Krajowym Depozycie.

W dniu 16 kwietnia 2012 roku ZWZA Spółki podjęło uchwały dotyczące:

- rozpatrzenia i zatwierdzenia sprawozdania Zarządu z działalności Spółki w 2011 roku,
- rozpatrzenia i zatwierdzenia sprawozdania Rady Nadzorczej z działalności w 2011 roku,
- rozpatrzenia i zatwierdzenia sprawozdania finansowego Spółki za 2011 rok,
- utworzenia celowego funduszu rezerwowego przeznaczonego na nabycie akcji własnych w celu umorzenia,
- podziału zysku za 2011 rok, ustalenia dnia dywidendy i dnia wypłaty dywidendy,
- rozpatrzenia i zatwierdzenia skonsolidowanego sprawozdania finansowego Grupy kapitałowej Neuca za 2011 rok,
- udzielenie członkom organów Spółki absolutorium z wykonania przez nich obowiązków w 2011 roku,
- warunkowego podwyższenia kapitału zakładowego Spółki,
- emisji warrantów subskrypcyjnych,
- upoważnienia Zarządu do dokonania wszelkich czynności niezbędnych do dopuszczenia akcji wyemitowanych w ramach warunkowego podwyższenia kapitału zakładowego do obrotu na rynku regulowanym oraz do dematerializacji tych akcji,
- zmiany treści Statutu Spółki,
- przyjęcia tekstu jednolitego Statutu Spółki,
- zmiany wynagrodzeń Członków Rady Nadzorczej,
- skupu akcji Spółki.

Pełny tekst uchwał podjętych na ZWZA NEUCA S.A. w dniu 16 kwietnia 2012 roku podane zostały do publicznej wiadomości w raporcie bieżącym nr 11/2012 w dniu 17 kwietnia 2012 roku.

W dniu 17 kwietnia 2012 r. Zarząd Spółki poinformował o zasadach wypłaty dywidendy z zysku Spółki za rok obrotowy 2011:

1. kwota przeznaczona na wypłatę dywidendy - 11.571.760 zł 20 gr.
2. wysokość dywidendy na jedną akcję - 2,60 zł
3. liczba akcji objętych dywidendą - 4.450.677 akcji
4. dzień dywidendy – 7 maja 2012 r.
5. termin wypłaty dywidendy - 28 maja 2012 r.

W dniu 19 kwietnia 2012 r. jednostka zależna od Spółki nabyła 281 obligacji kuponowych o nominale 100.000,00 zł każda, wyemitowanych przez Spółkę w dniu 19 kwietnia 2012 r. w ramach programu obligacji prowadzonego przez Bank Zachodni WBK S.A. Łączna cena za nabyte obligacje wyniosła 28.100.000 (dwadzieścia osiem milionów sto tysięcy) złotych. Termin wykupu obligacji: 19 kwietnia 2013 r. Wysokość oprocentowania: 8,47%. Nabycie obligacji nastąpiło w celu lokowania wolnych środków finansowych jednostki zależnej.

Zarząd Spółki ustalił i w dniu 25 kwietnia 2012 r. przekazał do publicznej wiadomości w raporcie bieżącym nr 16/2012 szczegółowe warunki programu nabywania akcji własnych.

Zarząd NEUCA S.A. w dniu 26 kwietnia 2012 r. podał do publicznej wiadomości prognozę zysku netto Grupy Kapitałowej NEUCA w 2012 r.

- 1) Prognozowane wyniki Grupy (w mln PLN) :

Grupa planuje osiągnąć zysk netto w wysokości 60 mln PLN (po wyłączeniu zdarzeń jednorazowych).

- 2) Okres którego dotyczy prognoza

Prognoza obejmuje okres od 01.01.2012 do 31.12.2012 r.

3) Podstawy i istotne założenia prognozy

- spadek rynku hurtu aptecznego o 5% w 2012 r.

- wzrost stawki WIBOR 1M w prognozowanym okresie nie większy niż 0,5 p.p. od poziomu obowiązującego w dniu publikacji prognozy.

4) Sposób monitorowania przez Spółkę możliwości realizacji prognozowanych wyników Grupy.

Spółka będzie monitorować możliwość realizacji prognozy poprzez bieżącą analizę realizacji budżetu finansowego Grupy oraz analizę podstawowych zewnętrznych czynników wpływających na wyniki emitenta (m.in. zmiany wartości rynku hurtu aptecznego).

5) Okresy, w jakich Spółka będzie dokonywała oceny możliwości realizacji prognozowanych wyników oraz dokonywała ewentualnej korekty prezentowanej prognozy, wraz z określeniem zastosowanych kryteriów tej oceny.

Spółka będzie dokonywała oceny możliwości realizacji prognozowanych wyników Grupy oraz ewentualnych korekt prezentowanej prognozy w okresach kwartalnych, po analizie wypracowanych wyników finansowych. Kryterium oceny stanowić będzie stopień realizacji budżetu finansowego Grupy.

W dniu 26 kwietnia 2012 r. jednostka zależna od Spółki nabyła 100 obligacji kuponowych, o nominale 100.000,00 zł każda, wyemitowanych przez Spółkę w dniu 26 kwietnia 2012 r. w ramach programu obligacji prowadzonego przez Bank Zachodni WBK S.A.

Łączna cena za nabyte obligacje wyniosła 10.000.000 (dziesięć milionów) złotych. Termin wykupu obligacji: 26 kwietnia 2013 r. Wysokość oprocentowania: 8,47%.

Nabycie obligacji nastąpiło w celu lokowania wolnych środków finansowych jednostki zależnej.

W dniu 26 kwietnia 2012 r. jednostka zależna od Spółki nabyła 23 obligacje kuponowe, o nominale 100.000,00 zł każda, wyemitowane przez Spółkę w dniu 26 kwietnia 2012 r. w ramach programu obligacji prowadzonego przez Bank Zachodni WBK S.A.

Łączna cena za nabyte obligacje wyniosła 2.300.000 (dwa miliony trzysta tysięcy) złotych. Termin wykupu obligacji: 26 kwietnia 2013 r. Wysokość oprocentowania: 7,97%.

Nabycie obligacji nastąpiło w celu lokowania wolnych środków finansowych jednostki zależnej.

W dniu 7 maja 2012 r. Pan Robert Piątek złożył rezygnację z członkostwa w Zarządzie Spółki. Powód rezygnacji nie został podany.

**Wskazanie skutków zmian w strukturze jednostki gospodarczej w tym w wyniku połączenia jednostek gospodarczych, przejęcia lub sprzedaży jednostek grupy kapitałowej, inwestycji długoterminowych, podziału restrukturyzacji i zaniechania działalności**

Skład Grupy Kapitałowej NEUCA SA na dzień 31 marca 2012 r. przedstawiony został w nocie: Informacje Ogólne.

W wyniku wykupu akcji spółki Cefarm Częstochowa S.A. nastąpiło zwiększenie procentowego udziału Grupy NEUCA w kapitale Cefarm Częstochowa S.A. do poziomu 100,00%.

**Zmiany zobowiązań warunkowych lub aktywów warunkowych, które nastąpiły od czasu zakończenia ostatniego roku obrotowego.**

	31.03.2012	31.12.2011
<b>Gwarancje udzielone</b>		
<b>PLN</b>	<b>4 830</b>	<b>4 096</b>
<b>EUR</b>	<b>-</b>	<b>-</b>
od jednostek powiązanych, z tytułu: udzielonych gwarancji w PLN	-	-
od pozostałych jednostek, z tytułu: udzielonych gwarancji w PLN	4 830	4 096
udzielonych gwarancji w EUR	-	-

W I kwartale 2012 roku spółki Grupy Kapitałowej NEUCA nie udzieliły poręczeń i gwarancji, których wartość stanowiłaby 10% kapitałów własnych emitenta.

Udzielone poręczenia oraz gwarancje nie przewidują wynagrodzenia dla emitenta lub jednostki od niego zależnej za udzielenie poręczeń lub gwarancji.

**Akcjonariusze posiadający bezpośrednio lub pośrednio przez podmioty zależne co najmniej 5% ogólnej liczby głosów na walnym zgromadzeniu akcjonariuszy.**

Dnia 2 lutego 2012 roku Spółka otrzymała zawiadomienie, iż podmiot zależny od osoby będącej członkiem Rady Nadzorczej Spółki dokonał transakcji nabycia łącznie 7.504 akcji Spółki. Średnia cena nabycia akcji wyniosła 69,98 zł. Zawarcie transakcji kupna nastąpiło w trakcie sesji giełdowej na Giełdzie Papierów Wartościowych w Warszawie w dniu 31 stycznia 2012 roku.

**Akcjonariusze posiadający 5% w ogólnej liczbie głosów na dzień 11 maja 2012 r. :**

Nazwa podmiotu posiadającego pow. 5% głosów na WZA	Liczba posiadanych akcji	Udział w kapitale zakładowym	Liczba głosów	Udział głosów na WZA
Kazimierz Michał Herba z podmiotami zależnymi	1 021 663	23,0%	1 021 663	23,0%
Wiesława Teresa Herba	1 021 508	23,0%	1 021 508	23,0%
SORS Holdings Limited z siedzibą w Nikozji, Cypr	470 000	10,6%	470 000	10,6%

Spółce nie są znane umowy, w wyniku których mogą w przyszłości nastąpić zmiany w proporcjach posiadanych akcji przez dotychczasowych akcjonariuszy.

## Zmiany w stanie posiadania akcji i praw do akcji przez osoby zarządzające i nadzorujące w okresie od ostatniego raportu kwartalnego

Na dzień 11 maja 2012 r. Członkowie Zarządu posiadali następujące akcje NEUCA S.A.:

Imię i Nazwisko	Ilość posiadanych akcji	Wartość nominalna w PLN
Piotr Sucharski	5 125	5 125

Na dzień 11 maja 2012 r. Członkowie Zarządu nie posiadali innych akcji lub udziałów w Grupie Kapitałowej NEUCA.

Na dzień 11 maja 2012 r. według wiedzy NEUCA S.A. niżej wymienieni Członkowie Rady Nadzorczej posiadali następujące ilości akcji NEUCA.

Imię i Nazwisko	Ilość posiadanych akcji	Wartość nominalna w PLN
Kazimierz Michał Herba z podmiotami zależnymi	1 021 663	1 021 663
Wiesława Teresa Herba	1 021 508	1 021 508
Tadeusz Wesołowski	146	146

Na dzień 11 maja 2012 r. według wiedzy NEUCA S.A. Członkowie Rady Nadzorczej nie posiadali innych akcji lub udziałów w Grupie Kapitałowej NEUCA.

## Postępowanie toczące się przed sądem, organem właściwym dla postępowania arbitrażowego lub organem administracji publicznej

Względem Spółek z Grupy Kapitałowej nie toczą się przed sądami ani organami administracji publicznej postępowania dotyczące zobowiązań lub wierzytelności Spółki lub jednostek od niej zależnych, których łączna wartość stanowi co najmniej 10% kapitałów własnych Emitenta.

**Inne informacje, które zdaniem emitenta są istotne dla oceny jego sytuacji kadrowej, majątkowej, finansowej, wyniku finansowego i ich zmian oraz informacje, które są istotne dla oceny możliwości realizacji zobowiązań przez emitenta.**

NEUCA S.A. nie posiada takich informacji.

## VIII. Skrócone sprawozdanie finansowe NEUCA S.A.

### Sprawozdanie z sytuacji finansowej

	Nie badane 31/03/12	31/12/11	Nie badane 31/03/11
<b>Aktywa trwałe</b>			
Rzeczowe aktywa trwałe	151 996	155 495	132 560
Wartości niematerialne	8 783	8 552	6 136
Nieruchomości inwestycyjne	3 960	4 002	9 015
Inwestycje w jednostki zależne i stowarzyszone	327 812	331 137	320 383
Należności handlowe oraz pozostałe należności	12 828	14 179	4 200
Aktywa z tytułu odroczonego podatku dochodowego	1 260	2 987	-
<b>Aktywa trwałe razem</b>	<b>506 639</b>	<b>516 352</b>	<b>472 294</b>
<b>Aktywa obrotowe</b>			
Zapasy	519 927	562 901	570 069
Należności handlowe oraz pozostałe należności	787 335	794 268	802 251
Należności z tytułu bieżącego podatku dochodowego	-	-	31
Środki pieniężne i ich ekwiwalenty	5 097	5 502	4 288
Pozostałe aktywa	1 244	1 743	1 020
<b>Aktywa obrotowe razem</b>	<b>1 313 603</b>	<b>1 364 414</b>	<b>1 377 659</b>
<b>Aktywa razem</b>	<b>1 820 242</b>	<b>1 880 766</b>	<b>1 849 953</b>

	Nie badane 31/03/12	31/12/11	Nie badane 31/03/11
<b>Kapitał własny</b>			
Kapitał podstawowy	4 451	4 441	4 432
Kapitał zapasowy ze sprzedaży akcji powyżej ich wartości nominalnej	129 037	128 406	127 717
Pozostały kapitał zapasowy	57 147	57 147	49 174
Pozostałe kapitały	3 361	3 335	3 257
Zyski zatrzymane, w tym:	44 616	32 444	25 605
- zysk z lat ubiegłych	32 444	-	18 187
- zysk roku bieżącego	12 172	32 444	7 418
<b>Kapitał własny razem</b>	<b>238 612</b>	<b>225 773</b>	<b>210 185</b>
<b>Zobowiązania długoterminowe</b>			
Kredyty i pożyczki	25 335	26 488	79 944
Inne zobowiązania finansowe	70 556	73 767	60 534
Zobowiązania z tytułu opcji	9 789	13 139	9 481
Zobowiązania z tytułu odroczonego podatku dochodowego	-	-	4 962
Rezerwy na zobowiązania z tytułu świadczeń pracowniczych	27	27	23
Pozostałe zobowiązania	3 294	3 439	3 875
<b>Zobowiązania długoterminowe razem</b>	<b>109 001</b>	<b>116 860</b>	<b>158 819</b>
<b>Zobowiązania krótkoterminowe</b>			
Kredyty i pożyczki	120 308	157 224	167 967
Inne zobowiązania finansowe	87 198	86 262	64 614
Zobowiązania handlowe oraz inne zobowiązania operacyjne	1 251 230	1 283 088	1 247 185
Zobowiązania z tytułu bieżącego podatku dochodowego	12 649	10 116	-
Rezerwy na zobowiązania z tytułu świadczeń pracowniczych	435	626	381
Rezerwy na pozostałe zobowiązania	115	115	25
Pozostałe zobowiązania	694	702	777
<b>Zobowiązania krótkoterminowe razem</b>	<b>1 472 629</b>	<b>1 538 133</b>	<b>1 480 949</b>
<b>Zobowiązania razem</b>	<b>1 581 630</b>	<b>1 654 993</b>	<b>1 639 768</b>
<b>Pasywa razem</b>	<b>1 820 242</b>	<b>1 880 766</b>	<b>1 849 953</b>

**Sprawozdanie z całkowitych dochodów**

	Nie badane za okres od 01.01.2012 do 31.03.2012	Nie badane za okres od 01.01.2011 do 31.03.2011
Przychody ze sprzedaży	1 356 139	1 534 184
Koszt własny sprzedaży	1 240 960	1 437 505
<b>Zysk brutto ze sprzedaży</b>	<b>115 179</b>	<b>96 679</b>
Koszty sprzedaży	45 169	35 240
Koszty ogólnego zarządu	45 464	45 314
Pozostałe przychody operacyjne	1 146	939
Pozostałe koszty operacyjne	4 946	2 387
<b>Zysk z działalności operacyjnej</b>	<b>20 746</b>	<b>14 677</b>
Przychody finansowe	2 960	1 596
Koszty finansowe	7 069	7 038
Pozostałe zyski (straty) z inwestycji		-
<b>Zysk przed opodatkowaniem</b>	<b>16 637</b>	<b>9 235</b>
Podatek dochodowy	4 465	1 817
<b>Zysk netto</b>	<b>12 172</b>	<b>7 418</b>
<b>Inne całkowite dochody netto</b>	<b>-</b>	<b>-</b>
<b>Całkowite dochody ogółem</b>	<b>12 172</b>	<b>7 418</b>
<b>Zysk przypadający akcjonariuszom Spółki</b>	<b>12 172</b>	<b>7 418</b>
<b>Zysk na 1 akcję</b>		
Podstawowy	2,74	1,67
Rozwodniony	2,43	1,51
Średnia ważona liczba akcji zwykłych	4 449 358	4 431 033
Średnia ważona rozwodniona liczba akcji zwykłych *	5 013 644	4 911 074

## Zestawienie zmian w kapitale własnym

### ZESTAWIENIE ZMIAN W KAPITALE WŁASNYM ZA OKRES OD 1 STYCZNIA DO 31 MARCA 2011 ROKU - NIE BADANE

	Kapitał zakładowy	Kapitał zapasowy ze sprzedaży akcji powyżej ich wartości nominalnej	Pozostały kapitał zapasowy	Pozostałe kapitały	Niepodzielony wynik finansowy	Razem
<b>Saldo na dzień 01.01.2011</b>	<b>4 429</b>	<b>127 503</b>	<b>49 174</b>	<b>3 198</b>	<b>18 187</b>	<b>202 491</b>
Zysk za okres 01.01. do 31.03.2011	-	-	-	-	7 418	7 418
Wyemitowane akcje	3	214	-	(53)	-	164
Wyemitowane opcje na akcje	-	-	-	112	-	112
<b>Saldo na dzień 31.03.2011</b>	<b>4 432</b>	<b>127 717</b>	<b>49 174</b>	<b>3 257</b>	<b>25 605</b>	<b>210 185</b>

### ZESTAWIENIE ZMIAN W KAPITALE WŁASNYM ZA OKRES OD 1 STYCZNIA DO 31 GRUDNIA 2011 ROKU

	Kapitał zakładowy	Kapitał zapasowy ze sprzedaży akcji powyżej ich wartości nominalnej	Pozostały kapitał zapasowy	Pozostałe kapitały	Niepodzielony wynik finansowy	Razem
<b>Saldo na dzień 01.01.2011</b>	<b>4 429</b>	<b>127 503</b>	<b>49 174</b>	<b>3 198</b>	<b>18 187</b>	<b>202 491</b>
Zysk za okres 01.01. do 31.12.2011	-	-	-	-	32 444	32 444
Dywidendy	-	-	-	-	(10 214)	(10 214)
Podział wyniku finansowego	-	-	7 973	-	(7 973)	-
Wyemitowane akcje	12	903	-	(254)	-	661
Wyemitowane opcje na akcje	-	-	-	391	-	391
<b>Saldo na dzień 31.12.2011</b>	<b>4 441</b>	<b>128 406</b>	<b>57 147</b>	<b>3 335</b>	<b>32 444</b>	<b>225 773</b>

**ZESTAWIENIE ZMIAN W KAPITALE WŁASNYM ZA OKRES OD 1 STYCZNIA DO 31 MARCA 2012 ROKU – NIE BADANE**

	Kapitał zakładowy	Kapitał zapasowy ze sprzedaży akcji powyżej ich wartości nominalnej	Pozostały kapitał zapasowy	Pozostałe kapitały	Niepodzielony wynik finansowy	Razem
<b>Saldo na dzień 01.01.2012</b>	<b>4 441</b>	<b>128 406</b>	<b>57 147</b>	<b>3 335</b>	<b>32 444</b>	<b>225 773</b>
Zysk za okres 01.01. do 31.03.2012	-	-	-	-	12 172	12 172
Wyemitowane akcje	10	631	-	(211)	-	430
Wyemitowane opcje na akcje	-	-	-	237	-	237
<b>Saldo na dzień 31.03.2012</b>	<b>4 451</b>	<b>129 037</b>	<b>57 147</b>	<b>3 361</b>	<b>44 616</b>	<b>238 612</b>

**Sprawozdanie z przepływów pieniężnych**

	Nie badane za okres od 01.01.2012 do 31.03.2012	Nie badane za okres od 01.01.2011 do 31.03.2011
<b>Przepływy środków pieniężnych z działalności operacyjnej</b>		
Zysk brutto za rok obrotowy	16 637	9 235
Amortyzacja	3 419	2 637
Odsetki i dywidendy netto	5 072	5 423
	(535)	(161)
Zysk ze sprzedaży, zbycia, likwidacji rzeczowych aktywów trwałych		
Odpisy aktualizujące aktywa finansowe	693	-
<b>Przepływy z działalności operacyjnej przed zmianami w kapitale obrotowym</b>	<b>25 286</b>	<b>17 134</b>
<b>Zmiany w kapitale obrotowym:</b>		
Zmiana stanu zapasów	42 974	54 942
Zmiana stanu należności	11 081	(157 591)
Zmiana stanu zobowiązań	(30 892)	95 681
Zmiana stanu rezerw i rozliczeń międzyokresowych	308	(180)
Inne korekty	237	112
<b>Środki pieniężne wygenerowane w toku działalności operacyjnej</b>	<b>48 994</b>	<b>10 098</b>
Zapłacony podatek dochodowy	(205)	(886)
<b>Środki pieniężne netto z działalności operacyjnej</b>	<b>48 789</b>	<b>9 212</b>
<b>Przepływy środków pieniężnych z działalności inwestycyjnej</b>		
Wydatki na nabycie wartości niematerialnych oraz rzeczowych aktywów trwałych	(4 398)	(4 614)
Wpływy ze sprzedaży wartości niematerialnych oraz rzeczowych aktywów trwałych	606	107
Wydatki na nabycie jednostek zależnych	(32)	(30)
Wpływy ze sprzedaży jednostek zależnych	1	4
Pożyczki udzielone	(6 090)	(7 198)
Otrzymane spłaty pożyczek udzielonych	6 071	5 649
Otrzymane odsetki	961	757
Otrzymane dywidendy	-	2
<b>Środki pieniężne netto wykorzystane w działalności inwestycyjnej</b>	<b>(2 881)</b>	<b>(5 323)</b>
<b>Przepływy środków pieniężnych z działalności finansowej</b>		
Wpływy netto z tytułu emisji akcji	430	164
Wpływy z tytułu emisji dłużnych papierów wartościowych	-	5 596
Spłaty kredytów i pożyczek	(38 068)	(1 791)
Spłata zobowiązań z tytułu leasingu finansowego	(3 188)	(1 460)
Odsetki zapłacone	(5 487)	(5 068)
<b>Środki pieniężne netto z działalności finansowej</b>	<b>(46 313)</b>	<b>(2 559)</b>
<b>Zmiana netto stanu środków pieniężnych i ich ekwiwalentów</b>	<b>(405)</b>	<b>1 330</b>
<b>Środki pieniężne i ich ekwiwalenty na początek okresu</b>	<b>5 502</b>	<b>2 958</b>
<b>Środki pieniężne i ich ekwiwalenty na koniec okresu</b>	<b>5 097</b>	<b>4 288</b>

## IX. Informacje dodatkowe do raportu kwartalnego NEUCA S.A. sporządzonego na dzień 31.03.2012 r.

### Zmiany wartości szacunkowych

Wpływ na wynik finansowy I kwartału 2012 r. NEUCA SA miały istotne zmiany następujących wartości szacunkowych:

- zwiększenie aktywów z tytułu podatku odroczonego o 8 439 tys. PLN
- zwiększenie wartości rezerwy na podatek odroczonego o 10 166 tys. PLN

### Transakcje z podmiotami powiązаныmi

	od 01.01.2012 do 31.03.2012	od 01.01.2011 do 31.03.2011
Przychody ze sprzedaży od jednostek powiązanych	140 197	263 476
Zakup towarów i usług	93 998	124 321

	31.03.2012	31.12.2011	31.03.2011
<b>Należności z tytułu dostaw i usług</b>	<b>128 654</b>	<b>152 397</b>	<b>221 903</b>
Od jednostek zależnych	128 619	151 245	221 419
Od innych podmiotów powiązanych nie objętych skonsolidowanym sprawozdaniem finansowym	35	1 152	484
<b>Pozostałe należności krótkoterminowe</b>	<b>6 690</b>	<b>2 161</b>	<b>1 087</b>
Od jednostek zależnych	5 651	1 808	1 087
Od innych podmiotów powiązanych nie objętych skonsolidowanym sprawozdaniem finansowym	1 039	353	-
<b>Udzielone pożyczki</b>	<b>25 163</b>	<b>20 809</b>	<b>16 090</b>
Od jednostek zależnych	22 862	18 485	14 479
Od innych podmiotów powiązanych nie objętych skonsolidowanym sprawozdaniem finansowym	2 301	2 324	1 611
<b>Odписы aktualizujące wartość należności od jednostek powiązanych</b>	<b>(1 824)</b>	<b>(1 854)</b>	<b>(380)</b>
<b>Razem</b>	<b>160 507</b>	<b>175 367</b>	<b>239 080</b>

	31.03.2012	31.12.2011	31.03.2011
<b>Zobowiązania z tytułu dostaw i usług</b>	<b>82 955</b>	<b>74 851</b>	<b>95 456</b>
- od jednostek zależnych	82 955	74 851	95 456
<b>Pozostałe zobowiązania krótkoterminowe</b>	<b>1 172</b>	<b>1 410</b>	<b>214</b>
- od jednostek zależnych	1 172	1 410	214
<b>Inne zobowiązania finansowe</b>	<b>73 446</b>	<b>72 324</b>	<b>58 396</b>
- od jednostek zależnych	73 446	72 324	58 396
<b>Razem</b>	<b>157 573</b>	<b>148 585</b>	<b>154 066</b>