



11 maja 2011 r.

**GRUPA NEUCA**

**RAPORT ZA I KWARTAŁ 2011 R.**

## SPIS TREŚCI

|   |           |
|---|-----------|
| <b>I. PODSUMOWANIE .....</b>  | <b>4</b>  |
| <b>II. OMÓWIENIE WYNIKÓW FINANSOWYCH W I KWARTALE 2011 R. CZYNNIKI MAJĄCE WPŁYW NA WYNIKI FINANSOWE GRUPY.....</b>  | <b>6</b>  |
| <b>III. ISTOTNE ZDARZENIA I UMOWY.....</b>  | <b>7</b>  |
| <b>IV. CZYNNIKI MAJĄCE WPŁYW NA WYNIKI FINANSOWE W PERSPEKTYWIE CO NAJMNIEJ KOLEJNEGO KWARTAŁU. OPIS PODSTAWOWYCH ZAGROŻEŃ I RYZYK. ....</b>  | <b>8</b>  |
| Prognozy finansowe .....  | 9         |
| <b>V. SKONSOLIDOWANY RAPORT KWARTALNY GRUPY KAPITAŁOWEJ NEUCA ZA I KWARTAŁ 2011 R.....</b>  | <b>10</b> |
| Wybrane dane finansowe za I kwartał 2011 r.....   | 10        |
| Skonsolidowane Sprawozdanie z Sytuacji Finansowej sporządzone na dzień 31.03.2011 r. ....   | 12        |
| Skonsolidowane Sprawozdanie z Całkowitych Dochodów za okres od 01.01 do 31.03.2011 r.....   | 14        |
| Skonsolidowane Zestawienie Zmian w Kapitale Własnym .....   | 16        |
| Skonsolidowane Sprawozdanie z Przepływów Pieniężnych za okres od 01.01 do 31.03.2011 r. ....  | 18        |
| <b>VI. INFORMACJE DODATKOWE DO RAPORTU KWARTALNEGO GRUPY KAPITAŁOWEJ NEUCA SPORZĄDZONEGO NA DZIEŃ 31.03.2011 R.....</b>   | <b>19</b> |
| Informacje ogólne.....  | 19        |
| Podstawa sporządzenia sprawozdania finansowego .....  | 22        |
| Zasady rachunkowości .....  | 22        |
| Zmiany w prezentacji sprawozdań finansowych.....  | 23        |
| Sprawozdawczość według segmentów .....  | 23        |
| Transakcje z podmiotami powiązаныmi.....  | 27        |
| Informacje o zawarciu przez emitenta lub jednostkę od niego zależną jednej lub wielu transakcji z podmiotami powiązаныmi, jeżeli pojedynczo lub łącznie są one istotne i zawarte na innych warunkach niż rynkowe.....   | 27        |
| Informacje o udzieleniu przez emitenta lub jednostkę od niego zależną poręczeń kredytu lub pożyczki lub udzieleniu gwarancji – łącznie jednemu podmiotowi lub jednostce zależnej od tego podmiotu, jeżeli łączna wartość istniejących poręczeń lub gwarancji stanowi równowartość co najmniej 10% kapitałów własnych emitenta ..... | 27        |
| Program motywacyjny .....   | 27        |
| Emisje, wykup i spłaty dłużnych i kapitałowych papierów wartościowych .....   | 27        |
| Podatek dochodowy .....   | 28        |

|   |           |
|---|-----------|
| Zmiany wartości szacunkowych .....  | 28        |
| Kapitał akcyjny.....  | 28        |
| Objaśnienia dotyczące sezonowości lub cykliczności w odniesieniu do śródrocznej działalności Grupy .....  | 29        |
| Rodzaj oraz kwoty pozycji wpływających na aktywa, zobowiązania, kapitał, wynik finansowy netto lub przepływy środków pieniężnych, które są nietypowe ze względu na ich rodzaj, wielkość lub częstotliwość .....   | 29        |
| Opis czynników i zdarzeń, w szczególności o nietypowym charakterze, mających znaczący wpływ na osiągnięte wyniki finansowe.....   | 29        |
| Dywidendy .....   | 29        |
| Kredyty i pożyczki.....   | 29        |
| Zdarzenia po dacie bilansu.....   | 30        |
| Wskazanie skutków zmian w strukturze jednostki gospodarczej w tym w wyniku połączenia jednostek gospodarczych, przejęcia lub sprzedaży jednostek grupy kapitałowej, inwestycji długoterminowych, podziału restrukturyzacji i zaniechania działalności ..... | 30        |
| Zmiany zobowiązań warunkowych lub aktywów warunkowych, które nastąpiły od czasu zakończenia ostatniego roku obrotowego.....   | 30        |
| Akcjonariusze posiadający bezpośrednio lub pośrednio przez podmioty zależne co najmniej 5% ogólnej liczby głosów na walnym zgromadzeniu akcjonariuszy. ....   | 31        |
| Zmiany w stanie posiadania akcji i praw do akcji przez osoby zarządzające i nadzorujące w okresie od ostatniego raportu kwartalnego.....  | 31        |
| Postępowanie toczące się przed sądem, organem właściwym dla postępowania arbitrażowego lub organem administracji publicznej.....  | 32        |
| Inne informacje, które zdaniem emitenta są istotne dla oceny jego sytuacji kadrowej, majątkowej, finansowej, wyniku finansowego i ich zmian oraz informacje, które są istotne dla oceny możliwości realizacji zobowiązań przez emitenta. ....               | 32        |
| <b>VII. SKRÓCONE SPRAWOZDANIE FINANSOWE NEUCA S.A. ....</b>   | <b>33</b> |
| Sprawozdanie z Sytuacji Finansowej sporządzone na dzień 31.03.2011 r. ....  | 33        |
| Sprawozdanie z Całkowitych Dochodów za okres od 01.01 do 31.03.2011 r.....  | 35        |
| Zestawienie Zmian w Kapitale Własnym .....  | 36        |
| Sprawozdanie z Przepływów Pieniężnych za okres od 01.01 do 31.03.2011 r. ....   | 38        |
| <b>VIII. INFORMACJE DODATKOWE DO RAPORTU KWARTALNEGO NEUCA S.A. SPORZĄDZONEGO NA DZIEŃ 31.03.2011 R.....</b>  | <b>39</b> |
| Zmiany w prezentacji sprawozdań finansowych.....  | 39        |
| Zmiany wartości szacunkowych .....  | 39        |
| Transakcje z podmiotami powiązаныmi .....   | 39        |

## I. Podsumowanie

### Wstęp do raportu – wyniki Grupy NEUCA po I kw. 2011 r.

- W I kw. 2011 r. Grupa NEUCA osiągnęła rok do roku wzrost przychodów ze sprzedaży o 11% do 1,8 mld PLN, utrzymując ok. 8-proc. marżę brutto ze sprzedaży. Grupa utrzymała pozycję lidera na rynku dystrybucji farmaceutyków, osiągając w nim udział na koniec marca 2011 r. na poziomie 31,5%.
- Zysk z działalności operacyjnej wyniósł 25,2 mln PLN (+38% w porównaniu z I kw. 2010 r.), a zysk netto 15,4 mln PLN (+31%). Po wyłączeniu zdarzeń jednorazowych dynamika wzrostu była wyższa i wyniosła odpowiednio 67% (do 26,4 mln zł) oraz 77% (do 16,3 mln zł).
- Miniony kwartał potwierdził szybki rozwój działalności w obszarze produkcji farmaceutyków. Sprzedaż do aptek produktów Synoptis Pharma, spółki zależnej NEUCA, wzrosła rok do roku o niemal 50%. Poza rozwojem dotychczasowych produktów pod marką NURSEA, na rynku zadebiutowały pierwsze dwa preparaty pod marką ekonomiczną Apteo, przy czym pierwszy z nich – witamina C, zdobył ok. 11% rynku w swoim segmencie.

### Komentarz Piotra Sucharskiego, Prezesa Grupy NEUCA

*Za nami dobry kwartał. Rynek dystrybucji hurtu aptecznego wzrósł o ok. 10%, a przychody Grupy NEUCA o niemal 11%. Utrzymaliśmy rentowność brutto ze sprzedaży na poziomie 8%, co pozwoliło nam wypracować znacząco wyższe zyski na poziomie operacyjnym i netto.*

*Wzrost efektywności naszej działalności jest szczególnie widoczny, jeśli weźmiemy pod uwagę wyniki bez uwzględnienia zdarzeń jednorazowych. O ile w I kw. 2010 r. wyniki powiększyła ujemna wartość firmy, związana z przejęciem akcji Prospera, w I kw. br. wyniki obciążyły jednorazowe koszty restrukturyzacji, związanej z reorganizacją logistyki Grupy. Po wyłączeniu tych zdarzeń nasze wyniki wzrosły w I kw. 2011 r. o 67% na poziomie zysku operacyjnego i o 77% na poziomie zysku netto. To najwyższe wyniki kwartalne w historii naszej Grupy.*

*Myślę, że w wynikach I kw. br. widoczne są dwie ważne tendencje. Po pierwsze efekty, jakie przynosi reorganizacja Grupy, związana z centralizacją logistyki i sprzedaży. A po drugie skuteczność strategii rynkowej, która wyróżnia nas spośród innych podmiotów działających na rynku dystrybucji farmaceutyków i usług związanych z ochroną zdrowia w Polsce.*

*Jeśli chodzi o reorganizację wewnętrzną Grupy, to ponad rok temu przedstawiliśmy Inwestorom jej szczegółowe założenia. I dziś, będąc niemal w połowie tego procesu, który potrwa do końca 2012 r., mogę potwierdzić, że osiągamy założone cele. Po*

*połączeniu z Grupą Prosper zdobyliśmy znaczącą skalę działania. Ale wyzwaniem było utrzymać tą skalę, przeprowadzając szereg działań reorganizacyjnych związanych z połączeniem obu firm i zwiększaniem efektywności operacyjnej. Choć na pełne efekty połączenia przyjdzie nam jeszcze poczekać, to już dziś mogę powiedzieć, że szereg z naszych działań zakończyło się sukcesem. Potwierdzają to stabilne udziały rynkowe i rosnące wyniki finansowe.*

*W minionym kwartale kontynuowaliśmy centralizację logistyki – otworzyliśmy nasz największy magazyn centralny w Ołtarzewie pod Warszawą, który jest jednocześnie najnowocześniejszym centrum logistycznym w naszej branży w Polsce. W tym samym czasie, zgodnie z planem, zamknęliśmy 3 regionalne magazyny. Na koniec I kw. prowadziliśmy 27 magazynów i jesteśmy przygotowani do tego, aby ich liczba zmalała do 12 na koniec 2012 r., co przyniesie odpowiednie oszczędności.*

*Drugą ważną wspomnianą kwestią to realizacja unikalnej na naszym rynku strategii rynkowej. Jej fundamentem jest wspieranie niezależnych aptek tradycyjnych i przekazanie im najwyższych na rynku korzyści. Jednocześnie, uzupełnieniem naszych usług w dystrybucji są inne obszary działalności – takie jak usługi marketingowe, informatyczne, czy szybko rosnąca produkcja własnych leków (w I kw. wprowadziliśmy na rynek dwa pierwsze produkty pod marką ekonomiczną Apteo, przy czym Witamina C zdobyła po pierwszym miesiącu 11% udziału w swoim segmencie rynkowym). Wszystko to pozwala nam działać kompleksowo na rynku ochrony zdrowia, będąc efektywnym partnerem niezależnych aptek, jak również producentów leków.*

*Podobny do naszego model funkcjonowania z sukcesem stosowany jest przez wybrane firmy w USA, czy Europie. Potwierdza to, że jesteśmy dobrze przygotowani do dalszego rozwoju, a także do zmian jakie wprowadzi wejście w życie tzw. ustawy refundacyjnej. Uważamy, że nowa ustawa z jednej strony osłabi konkurencyjność aptek sieciowych względem aptek tradycyjnych. A z drugiej stworzy dla nas szanse rozwijania współpracy ze wszystkimi niezależnymi aptekami, które coraz skuteczniej będą mogły korzystać z naszych programów marketingowych, budowanych w ramach sieci partnerskich.*

*Po I kw. pozytywnie oceniamy zarówno realizację ogłoszonych niedawno prognoz finansowych na cały 2011 r., jak i realizację planów reorganizacyjnych Grupy.*

## II. Omówienie wyników finansowych w I kwartale 2011 r. Czynniki mające wpływ na wyniki finansowe Grupy.

| Przychody ze sprzedaży | w mln PLN  |            |          |
|------------------------|------------|------------|----------|
|                        | I kw. 2011 | I kw. 2010 | zmiana % |
| GRUPA KAPITAŁOWA NEUCA | 1 770      | 1 596      | 10,9%    |
| NEUCA S.A.             | 1 534      | 1 098      | 39,7%    |

W I kw. 2011 r. Grupa NEUCA zanotowała wzrost przychodów ze sprzedaży o 10,9 % r/r przy wzroście rynku hurtu aptecznego o około 10%. Udział rynkowy Grupy wyniósł 31,5%.

### Podstawowe dane finansowe po I kw. 2011 r.

| w tys. PLN                                 | I kw. 2011   | I kw. 2010   | zmiana % |
|--|--------------|--------------|----------|
| Przychody ze sprzedaży                     | 1 769 774    | 1 596 469    | 11%      |
| Zysk brutto ze sprzedaży                   | 141 597      | 128 819      | 10%      |
| <b>Rentowność sprzedaży brutto</b>         | <b>8,00%</b> | <b>8,07%</b> |          |
| Koszty sprzedaży                           | 70 607       | 66 010       | 7%       |
| Koszty ogólnego zarządu                    | 44 260       | 45 372       | -2%      |
| Pozostałe przychody operacyjne             | 4 420        | 5 559        | -20%     |
| Pozostałe koszty operacyjne                | 5 917        | 4 677        | 27%      |
| Zysk z działalności operacyjnej            | 25 233       | 18 319       | 38%      |
| <b>Rentowność działalności operacyjnej</b> | <b>1,43%</b> | <b>1,15%</b> |          |
| EBITDA                                     | 30 290       | 23 800       | 27%      |
| Przychody finansowe                        | 1 988        | 3 247        | -39%     |
| Koszty finansowe                           | 7 805        | 6 877        | 13%      |
| Zysk brutto                                | 19 416       | 14 681       | 32%      |
| Zysk netto                                 | 15 388       | 11 754       | 31%      |
| <b>Rentowność netto</b>                    | <b>0,87%</b> | <b>0,74%</b> |          |

W I kw. 2011 r. marża brutto Grupy NEUCA utrzymała się na poziomie 8%. Przy wzroście sprzedaży o 11% oraz nieznacznym wzroście kosztów działalności, zysk z działalności operacyjnej wzrósł o 38 % do poziomu 25,2 mln PLN. Po uwzględnieniu zdarzeń jednorazowych, zysk z działalności operacyjnej wzrósł r/r o 67%, a zysk netto o 77%.

### Wyniki Grupy po wyłączeniu zdarzeń jednorazowych

| w tys. PLN                    | I kw. 2011 | I kw. 2010 | zmiana % |
|-------------------------------|------------|------------|----------|
| EBIT                          | 25 233     | 18 319     | 38%      |
| Zdarzenia jednorazowe, w tym: |            |            |          |
| ujemna wartość firmy          | 0          | -2 536     | -100%    |
| koszty restrukturyzacji       | 1 172      | 0          | 100%     |
| Skorygowany EBIT              | 26 405     | 15 783     | 67%      |
| Skorygowany EBITDA            | 31 462     | 21 264     | 48%      |
| Zysk netto                    | 15 388     | 11 754     | 31%      |
| Skorygowany zysk netto        | 16 337     | 9 218      | 77%      |

### **Czynniki i nietypowe zdarzenia mające wpływ na wynik finansowy.**

W I kwartale 2011 roku nie wystąpiły nietypowe zdarzenia mające istotny wpływ na wynik finansowy Grupy Kapitałowej NEUCA, poza poniesionymi kosztami restrukturyzacji (głównie koszty odpraw, ekwiwalenty za niewykorzystane urlopy) w wysokości 1 172 tys. PLN.

### **III. Istotne zdarzenia i umowy.**

W dniu 24 lutego 2011r. Emitent otrzymał podpisane aneksy do umów kredytowych:

- aneks nr 9 zawarty w dniu 11.02.2011r. do umowy kredytowej z dnia 01.02.2002r. pomiędzy Prosper S.A.(Spółka zależna Emitenta) a Bankiem Millennium S.A. z siedzibą w Warszawie ('Bank'). Na mocy aneksu termin spłaty kredytu w rachunku bieżącym w wysokości 47.000.000,- PLN został przesunięty z dnia 01.03.2011r. na dzień 19.03.2011r.
- aneks nr 10 zawarty w dniu 23.02.2011r. do umowy kredytowej z dnia 01.09.2006r. pomiędzy Emitentem a Bankiem. Na mocy aneksu termin spłaty kredytu w rachunku bieżącym w wysokości 44.500.000,- PLN został przesunięty z dnia 01.03.2011r. na dzień 31.03.2011r.

Uchwałą Nr 265/2011 z dnia 1 marca 2011 r. Zarząd Giełdy Papierów Wartościowych w Warszawie S.A. postanowił wprowadzić z dniem 4 marca 2011 r. w trybie zwykłym 13.510 (trzydzieści tysięcy pięćset dziesięć) akcji zwykłych na okaziciela serii G spółki Neuca („akcje”) pod warunkiem dokonania przez Krajowy Depozyt Papierów Wartościowych S.A. w dniu 4 marca 2011 r. rejestracji tych akcji i oznaczenia ich kodem „PLTRFRM00018”. Zgodnie z uchwałą z dnia 14 lutego 2011 r. Zarządu Krajowego Depozytu Papierów Wartościowych S.A. w dniu 4 marca 2011 r. nastąpiła rejestracja w Krajowym Depozycie 13.510 akcji serii G Emitenta.

W dniu 17 marca 2011 r. NEUCA otrzymała postanowienie Sądu Rejonowego w Toruniu, VII Wydział Gospodarczy Krajowego Rejestru Sądowego, o rejestracji w dniu 14 marca 2011 r. zmiany wysokości kapitału zakładowego Spółki. Podwyższenie kapitału zakładowego nastąpiło w wyniku rejestracji 2.500 akcji serii G o wartości nominalnej 1 zł każda, objętych w lutym 2011 r. przez posiadaczy warrantów subskrypcyjnych serii B, na podstawie założeń Programu Motywacyjnego („Program”) zatwierdzonych uchwałą WZA Spółki z dnia 30.06.2006 roku z późniejszymi zmianami. Objęte akcje stanowią część akcji, które mogą zostać objęte za warranty subskrypcyjne serii „B” wydane przez Spółkę w ramach Programu. Łączna liczba warrantów wydanych w ramach Programu wynosiła 135.100. r. Szczegółowe warunki Programu opisane zostały w raporcie bieżącym 31/2006. W związku z nieziszczeniem się warunków nierynkowych w 2009 roku łączna liczba warrantów została skorygowana na 105 051. Po rejestracji, kapitał zakładowy Spółki wynosi 4.431.922 zł i dzieli się na 4.431.922 akcji o wartości nominalnej 1 zł każda. Ogólna liczba głosów wynikająca ze wszystkich wyemitowanych akcji wynosi 4.431.922.

W dniu 29 marca 2011r. Emitent otrzymał podpisane aneksy do umów kredytowych:

- aneks nr 10 zawarty w dniu 17.03.2011r. do umowy kredytowej z dnia 01.02.2002r. pomiędzy Prosper S.A.(Spółka zależna Emitenta) a Bankiem Millennium S.A. z siedzibą w Warszawie ('Bank'). Na mocy aneksu ustalone zostały nowe kwoty wykorzystania i terminy spłaty kredytu w rachunku bieżącym:

- 47.000.000,- PLN od 19.03.2011 r. do 29.06.2011r.
- 32.000.000,- PLN od 30.06.2011 r. do 29.09.2011r.
- 22.000.000,- PLN od 30.09.2011 r. do 30.12.2011r.
- 12.000.000,- PLN od 31.12.2011 r. do 30.03.2012r.
- 2.000.000,- PLN od 31.03.2012 r. do 31.03.2012r.

- aneks nr 11 zawarty w dniu 29.03.2011r. do umowy kredytowej z dnia 01.09.2006r. pomiędzy Emitentem a Bankiem. Na mocy aneksu ustalone zostały nowe kwoty wykorzystania i terminy spłaty kredytu w rachunku bieżącym:

- 44.500.000,- PLN od 01.04.2011 r. do 29.06.2011r.
- 59.500.000,- PLN od 30.06.2011 r. do 29.09.2011r.
- 69.500.000,- PLN od 30.09.2011 r. do 30.12.2011r.
- 79.500.000,- PLN od 31.12.2011 r. do 30.03.2012r.
- 89.000.000,- PLN od 31.03.2012 r. do 31.03.2012r.

#### **IV. Czynniki mające wpływ na wyniki finansowe w perspektywie co najmniej kolejnego kwartału. Opis podstawowych zagrożeń i ryzyk.**

##### **Czynniki wewnętrzne**

- Umiejętność dalszego pozyskiwania udziałów rynkowych, w szczególności dalszego wzrostu organicznego. Strategia Grupy NEUCA nie przewiduje posiadania własnej sieci detalicznej w celu niekonkurowania ze swoimi klientami i pozyskania ich lojalności. Czynnikiem ten w ocenie Spółki ma istotny, pozytywny wpływ na możliwości dalszego zwiększania udziału rynkowego.
- Efektywność procesu reorganizacji Grupy Kapitałowej NEUCA niezbędnego do poprawy rentowności. Ze względu na fakt, iż działalność Spółki charakteryzuje się niską rentownością netto, ścisła kontrola kosztów oraz skuteczne zarządzanie rentownością klientów ma kluczowe znaczenie dla osiąganych wyników ekonomicznych Spółki.
- Uzyskanie satysfakcjonującego zwrotu z inwestycji w działalność powiązaną z dystrybucją leków: organizacja „wirtualnej” sieci detalicznej i programów rynkowych: „Świat Zdrowia” i „Apteka Dobrych Cen”, produkcja własnych leków pod marką premium „Nursea” oraz marka ekonomiczną „Apteo”, rozwój agencji reklamowej „Nekk”, sprzedaż oprogramowania dla aptek „ILC”. Ze względu na wczesną fazę rozwoju tych projektów obciążają one wynik finansowy Grupy Kapitałowej NEUCA.

##### **Czynniki zewnętrzne**

- Wzrost rynku farmaceutycznego w Polsce przekładający się bezpośrednio na wzrost sprzedaży Grupy Kapitałowej NEUCA. Wzrost rynku produktów farmaceutycznych w ostatnich latach był stabilny i wynosił 10% w skali roku z wyjątkiem roku ubiegłego z blisko 4% wzrostem. Prognozy wskazują, że tendencja wzrostowa utrzyma się również w latach kolejnych, co będzie efektem kilku czynników. Najważniejsze z nich to proces „starzenia się” społeczeństwa (czynnik demograficzny) oraz zjawisko wzrostu świadomości (czynnik społeczny). Szacowany wzrost rynku w 2011 r. wynosi 5%.
- Zmiany w prawie w zakresie obrotu lekami refundowanymi. Ewentualne wprowadzenie zmian zasad systemu finansowania leków refundowanych może istotnie wpłynąć na działalność Spółki, poprzez m.in. usztywnienie marż hurtowych oraz ograniczenie marż aptecznych.

##### **Opis istotnych czynników ryzyka i zagrożeń**

- Ryzyko związane z sytuacją makroekonomiczną. Spadek tempa wzrostu gospodarczego w Polsce może wpłynąć na obniżenie tempa rozwoju rynku farmaceutycznego, a w konsekwencji może niekorzystnie odbić się na poziomie sprzedaży. W szczególności spadek tempa sprzedaży może wystąpić w segmencie leków sprzedawanych bez recepty, na których Grupa realizuje wyższą marżę

- brutto, co mogłoby spowodować spadek realizowanej marży brutto na sprzedaży, a w konsekwencji pogorszenie wyników finansowych.
- Ryzyko związane ze wzrostem konkurencji. Ewentualny spadek średnich marż realizowanych na rynku hurtu aptecznego może mieć negatywny wpływ na wyniki finansowe Grupy.
  - Koszt obsługi kredytów bankowych. Wysokie zadłużenie będące efektem budowy Grupy Kapitałowej naraża Emitenta na ryzyko stóp procentowych. Wzrost kosztu pozyskania kredytów bankowych w wyniku wzrostu stóp procentowych lub wzrostu marż bankowych może negatywnie wpłynąć na wyniki finansowe.
  - Sytuacja finansowa aptek. Zbyt duża konkurencja aptek, pogorszenie dostępu do finansowania oraz spadek tempa wzrostu gospodarczego mogą pogorszyć zdolność aptek do obsługi swoich zobowiązań, co wpłynęłoby negatywnie na działalność Emitenta.
  - Ryzyko płynności. Konieczność finansowania działalności operacyjnej za pomocą kredytów bankowych ekspozuje Spółkę na ryzyko płynności w przypadku utraty finansowania zewnętrznego.
  - Zmiany prawne w zakresie marż urzędowych. Spółka analizuje wpływ planowanych zmian prawnych w zakresie systemu finansowania leków refundowanych na pozycję konkurencyjną poszczególnych segmentów aptek. Możliwe zmiany w prawie mogą istotnie wpłynąć na sytuację finansową aptek, a w konsekwencji Grupy Neuca. Planowane zmiany nie powinny negatywnie wpłynąć na pozycję konkurencyjną Grupy.
  - Postępująca konsolidacja na rynku aptecznym – wzrost udziału sieci aptek.

### Prognozy finansowe

W dniu 21 marca 2011r. NEUCA opublikowała prognozę podstawowych wyników finansowych Grupy Kapitałowej NEUCA w 2011 r.

| <i>W mln PLN</i>             | 2011 r. |
|------------------------------|---------|
| Przychody netto ze sprzedaży | 6 440   |
| EBIT *                       | 76      |
| EBITDA *                     | 100     |
| Zysk netto*                  | 44      |

\* bez zdarzeń jednorazowych.

Prognoza została sporządzona przy następujących założeniach:

- wzrost rynku hurtu aptecznego o 5% w 2011 r.
- wzrost stawki WIBOR 1M w prognozowanym okresie nie większy niż 0,5 p.p. od poziomu obowiązującego w dniu publikacji prognozy.

Zarząd NEUCA S.A. podtrzymuje powyższe prognozy.

## V. Skonsolidowany raport kwartalny Grupy Kapitałowej NEUCA za I kwartał 2011 r.

### Wybrane dane finansowe za I kwartał 2011 r.

| Pozycja sprawozdania z sytuacji finansowej | w tys. PLN            |                  |                                      | w tys. EUR            |                |                                      |
|--|-----------------------|------------------|--------------------------------------|-----------------------|----------------|--------------------------------------|
|  | Nie badane 31.03.2011 | 31.12.2010       | Nie badane przekształcone 31.03.2010 | Nie badane 31.03.2011 | 31.12.2010     | Nie badane przekształcone 31.03.2010 |
| Aktywa trwałe                              | 362 487               | 363 766          | 364 138                              | 90 353                | 91 853         | 94 283                               |
| Aktywa obrotowe                            | 1 714 671             | 1 715 549        | 1 436 528                            | 427 396               | 433 187        | 371 946                              |
| <b>Aktywa razem</b>                        | <b>2 077 158</b>      | <b>2 079 315</b> | <b>1 800 666</b>                     | <b>517 749</b>        | <b>525 040</b> | <b>466 229</b>                       |
| Kapitał własny                             | 258 975               | 243 371          | 226 444                              | 64 552                | 61 453         | 58 631                               |
| Kapitał podstawowy                         | 4 432                 | 4 429            | 4 416                                | 1 105                 | 1 118          | 1 143                                |
| Zobowiązania długoterminowe                | 161 200               | 165 529          | 109 925                              | 40 180                | 41 797         | 28 462                               |
| Zobowiązania krótkoterminowe               | 1 656 983             | 1 670 415        | 1 464 297                            | 413 017               | 421 790        | 379 136                              |
| <b>Pasywa razem</b>                        | <b>2 077 158</b>      | <b>2 079 315</b> | <b>1 800 666</b>                     | <b>517 749</b>        | <b>525 040</b> | <b>466 229</b>                       |

| Pozycja sprawozdania z całkowitych dochodów                         | w tys. PLN                                 |   | w tys. EUR                                 |   |
|---|--|---|--|---|
|   | Nie badane za okres od 01.01 do 31.03.2011 | Nie badane przekształcone za okres od 01.01 do 31.03.2010 | Nie badane za okres od 01.01 do 31.03.2011 | Nie badane przekształcone za okres od 01.01 do 31.03.2010 |
| Przychody ze sprzedaży  | 1 769 774                                  | 1 596 469   | 445 316                                    | 402 448   |
| Zysk/strata brutto ze sprzedaży                                     | 141 597                                    | 128 819   | 35 629                                     | 32 473  |
| Zysk/strata na działalności operacyjnej                             | 25 233                                     | 18 319  | 6 349                                      | 4 618   |
| Zysk/strata przed opodatkowaniem                                    | 19 416                                     | 14 681  | 4 886                                      | 3 701   |
| <b>Zysk/strata netto</b>  | <b>15 388</b>                              | <b>11 754</b>   | <b>3 872</b>                               | <b>2 963</b>  |
| Zysk/strata netto przypadający akcjonariuszom podmiotu dominującego | 15 339                                     | 11 825  | 3 860                                      | 2 981   |

| Pozycja sprawozdania z przepływów pieniężnych              | w tys. PLN                                 |  | w tys. EUR                                 |  |
|--|--|--|--|--|
|  | Nie badane za okres od 01.01 do 31.03.2011 | Nie badane za okres od 01.01 do 31.03.2010 | Nie badane za okres od 01.01 do 31.03.2011 | Nie badane za okres od 01.01 do 31.03.2010 |
| Środki pieniężne netto z działalności operacyjnej          | (3 488)                                    | (40 102)                                   | (878)                                      | (10 109)                                   |
| Środki pieniężne netto z działalności inwestycyjnej        | 1 260                                      | 6 236                                      | 317  | 1 572                                      |
| Środki pieniężne netto z działalności finansowej           | (1 718)                                    | 32 096                                     | (432)                                      | 8 091                                      |
| Zwiększenie (zmniejszenie) netto stanu środków pieniężnych | (3 946)                                    | (1 770)                                    | (993)                                      | (446)                                      |
| Środki pieniężne na początek okresu                        | 12 001                                     | 22 719                                     | 3 020                                      | 5 727                                      |
| <b>Środki pieniężne na koniec okresu</b>                   | <b>8 055</b>                               | <b>20 949</b>                              | <b>2 027</b>                               | <b>5 281</b>                               |

Średnie kursy wymiany złotego w stosunku do EURO w okresach objętych sprawozdaniem finansowym, porównywalnymi danymi finansowymi ustalone przez Narodowy Bank Polski, przedstawiały się następująco:

|  | 01.01-31.03.2011 | 01.01-31.03.2010 | 01.01-31.12.2010 |
|--|------------------|------------------|------------------|
| Średnia w okresie sprawozdawczym*            | 3,9742           | 3,9669           | 4,0044           |
| Kurs na ostatni dzień okresu sprawozdawczego | 4,0119           | 3,8622           | 3,9603           |
| Najwyższy kurs w okresie sprawozdawczym      | 4,0800           | 4,1109           | 4,1770           |
| Najniższy kurs w okresie sprawozdawczym      | 3,8403           | 3,8622           | 3,8356           |

\* kurs średni obliczony jako średnia arytmetyczna kursów obowiązujących na ostatni dzień każdego miesiąca w danym okresie

Poszczególne pozycje aktywów i pasywów sprawozdania z sytuacji finansowej przeliczono według kursów obowiązujących na ostatni dzień okresu.

Poszczególne pozycje sprawozdania z całkowitych dochodów oraz sprawozdania z przepływów pieniężnych przeliczono według kursów stanowiących średnią arytmetyczną kursów obowiązujących na ostatni dzień każdego miesiąca w danym okresie sprawozdawczym.

**Skonsolidowane Sprawozdanie z Sytuacji Finansowej sporządzone na dzień 31.03.2011 r.**

|  | Nie<br>badane<br>31/03/11 | 31/12/10         | Nie badane<br>przekształcone<br>31/03/10 |
|--|---------------------------|------------------|--|
| <b>Aktywa trwałe</b>   |                           |                  |  |
| Rzeczowe aktywa trwałe   | 229 705                   | 227 950          | 221 012                                  |
| Wartość firmy  | 94 734                    | 95 980           | 96 877                                   |
| Wartości niematerialne   | 16 737                    | 17 426           | 18 103                                   |
| Nieruchomości inwestycyjne   | 9 015                     | 9 091            | 9 322                                    |
| Aktywa finansowe wyceniane w wartości godziwej przez wynik finansowy | 221                       | 221              | 210                                      |
| Należności handlowe oraz pozostałe należności                        | 10 382                    | 10 764           | 13 312                                   |
| Aktywa z tytułu odroczonego podatku dochodowego                      | 1 693                     | 2 334            | 5 302                                    |
| <b>Aktywa trwałe razem</b>   | <b>362 487</b>            | <b>363 766</b>   | <b>364 138</b>                           |
| <b>Aktywa obrotowe</b>   |                           |                  |  |
| Zapasy   | 792 598                   | 891 677          | 619 433                                  |
| Należności handlowe oraz pozostałe należności                        | 898 085                   | 797 583          | 786 704                                  |
| Należności z tytułu bieżącego podatku dochodowego                    | 1 109                     | 1 798            | 5 459                                    |
| Aktywa finansowe utrzymywane do terminu wymagalności                 | -                         | -                | 154                                      |
| Środki pieniężne i ich ekwiwalenty                                   | 8 055                     | 12 001           | 20 949                                   |
| Pozostałe aktywa   | 4 286                     | 1 952            | 3 826                                    |
| Aktywa trwałe zaklasyfikowane jako przeznaczone do sprzedaży         | 10 538                    | 10 538           | 3  |
| <b>Aktywa obrotowe razem</b>   | <b>1 714 671</b>          | <b>1 715 549</b> | <b>1 436 528</b>                         |
| <b>Aktywa razem</b>  | <b>2 077 158</b>          | <b>2 079 315</b> | <b>1 800 666</b>                         |

|   | Nie<br>badane<br>31/03/11 | 31/12/10         | Nie badane<br>przekształcone<br>31/03/10 |
|---|---------------------------|------------------|--|
| <b>Kapitał własny</b>   |                           |                  |  |
| Kapitał podstawowy  | 4 432                     | 4 429            | 4 416                                    |
| Kapitał zapasowy ze sprzedaży akcji powyżej ich wartości nominalnej | 127 717                   | 127 503          | 126 399                                  |
| Pozostały kapitał zapasowy  | 55 846                    | 55 846           | 59 070                                   |
| Kapitał z aktualizacji wyceny                                       | 2                         | 3                | 4  |
| Pozostałe kapitały  | 3 257                     | 3 198            | 3 391                                    |
| Zyski zatrzymane, w tym:  | 57 604                    | 42 265           | 23 087                                   |
| - zysk z lat ubiegłych  | 42 265                    | 4 702            | 11 262                                   |
| - zysk akcjonariuszy jednostki dominującej roku bieżącego           | 15 339                    | 37 563           | 11 825                                   |
| <b>Kapitały przypadające akcjonariuszom jednostki dominującej</b>   | <b>248 858</b>            | <b>233 244</b>   | <b>216 367</b>                           |
| <b>Kapitały przypadające akcjonariuszom niekontrolującym</b>        | <b>10 117</b>             | <b>10 127</b>    | <b>10 077</b>                            |
| <b>Kapitał własny razem</b>   | <b>258 975</b>            | <b>243 371</b>   | <b>226 444</b>                           |
| <b>Zobowiązania długoterminowe</b>                                  |                           |                  |  |
| Kredyty i pożyczki  | 79 944                    | 81 096           | 34 552                                   |
| Inne zobowiązania finansowe   | 65 455                    | 67 179           | 55 886                                   |
| Zobowiązania z tytułu instrumentów finansowych                      | 9 481                     | 10 728           | 11 625                                   |
| Zobowiązania z tytułu odroczonego podatku dochodowego               | -                         | -                | -  |
| Rezerwy na zobowiązania z tytułu świadczeń pracowniczych            | 464                       | 464              | 911                                      |
| Pozostałe zobowiązania  | 5 856                     | 6 062            | 6 951                                    |
| <b>Zobowiązania długoterminowe razem</b>                            | <b>161 200</b>            | <b>165 529</b>   | <b>109 925</b>                           |
| <b>Zobowiązania krótkoterminowe</b>                                 |                           |                  |  |
| Kredyty i pożyczki  | 257 029                   | 249 019          | 315 447                                  |
| Inne zobowiązania finansowe   | 8 457                     | 8 278            | 9 807                                    |
| Zobowiązania handlowe oraz pozostałe zobowiązania                   | 1 383 705                 | 1 404 499        | 1 127 775                                |
| Zobowiązania z tytułu bieżącego podatku dochodowego                 | 1 058                     | 329              | 4 466                                    |
| Rezerwy na zobowiązania z tytułu świadczeń pracowniczych            | 3 824                     | 3 855            | 3 882                                    |
| Rezerwy na pozostałe zobowiązania                                   | 1 888                     | 3 156            | 1 887                                    |
| Pozostałe zobowiązania  | 1 022                     | 1 279            | 1 033                                    |
| <b>Zobowiązania krótkoterminowe razem</b>                           | <b>1 656 983</b>          | <b>1 670 415</b> | <b>1 464 297</b>                         |
| <b>Zobowiązania razem</b>   | <b>1 818 183</b>          | <b>1 835 944</b> | <b>1 574 222</b>                         |
| <b>Pasywa razem</b>   | <b>2 077 158</b>          | <b>2 079 315</b> | <b>1 800 666</b>                         |

**Skonsolidowane Sprawozdanie z Całkowitych Dochodów za okres od 01.01 do 31.03.2011 r.**

|  | Nie badane<br>za okres<br>od 01.01 do<br>31.03.2011 | Nie badane<br>przekształcone<br>za okres<br>od 01.01 do<br>31.03.2010 |
|--|---|---|
| Przychody ze sprzedaży   | 1 769 774   | 1 596 469   |
| Koszt własny sprzedaży   | 1 628 177   | 1 467 650   |
| <b>Zysk brutto ze sprzedaży</b>  | <b>141 597</b>                                      | <b>128 819</b>  |
| Koszty sprzedaży   | 70 607  | 66 010  |
| Koszty ogólnego zarządu  | 44 260  | 45 372  |
| Pozostałe przychody operacyjne   | 4 420   | 5 559   |
| Pozostałe koszty operacyjne  | 5 917   | 4 677   |
| <b>Zysk z działalności operacyjnej</b>                                   | <b>25 233</b>                                       | <b>18 319</b>   |
| Przychody finansowe  | 1 988   | 3 247   |
| Koszty finansowe   | 7 805   | 6 877   |
| Pozostałe zyski (straty) z inwestycji                                    | -   | (8)   |
| <b>Zysk przed opodatkowaniem</b>   | <b>19 416</b>                                       | <b>14 681</b>   |
| Podatek dochodowy  | 4 028   | 2 927   |
| <b>Zysk netto</b>  | <b>15 388</b>                                       | <b>11 754</b>   |
| Zysk (strata) z wyceny inwestycji  | (1)   | 3   |
| Podatek dochodowy dotyczący składników innych całkowitych dochodów       | -   | -   |
| <b>Inne całkowite dochody netto</b>                                      | <b>(1)</b>  | <b>3</b>  |
| <b>Całkowite dochody ogółem</b>  | <b>15 387</b>                                       | <b>11 757</b>   |
| Całkowite dochody ogółem przypisane akcjonariuszom jednostki dominującej | 15 338  | 11 828  |
| Całkowite dochody ogółem przypisane akcjonariuszom niekontrolującym      | 49  | (71)  |
| <b>Zysk (strata) przypadający akcjonariuszom jednostki dominującej</b>   | <b>15 339</b>                                       | <b>11 825</b>   |
| <b>Zysk (strata) przypadający akcjonariuszom niekontrolującym</b>        | <b>49</b>   | <b>(71)</b>   |
| <b>Zysk na 1 akcję:</b>  |   |   |
| podstawowy **  | 3,46  | 2,68  |
| rozwodniony **   | 3,12  | 2,40  |
| Średnia ważona liczba akcji zwykłych                                     | 4 431 033   | 4 415 912   |
| Średnia ważona rozwodniona liczba akcji zwykłych *                       | 4 911 074   | 4 921 963   |

\* W dniu 2.02.2011 r. objęte zostało podwyższenie kapitału zakładowego do wysokości 4.431.922.

Prezentowana średnioważona liczba akcji zwykłych wyliczona została wg następującego wzoru:

$$[(32 \text{ dni} * 4.429.422) + (58 \text{ dni} * 4.431.922)] / 90 = 4.431.033$$

Uchwałą NZWA z dnia 30 czerwca 2006 wprowadzony został czynnik rozwadniający liczbę akcji zwykłych – Warranty subskrypcyjne dla uczestników programu motywacyjnego w liczbie 135.100.

W związku z nieziszczeniem się warunków nierynkowych przyznawania warrantów subskrypcyjnych uczestnikom programu motywacyjnego wprowadzonego uchwałą NZWA z dnia 30 czerwca 2006 zmianie uległa liczba warrantów do 105.051.

W dniu 9.11.2010 nastąpiło wykonanie warrantów subskrypcyjnych dla uczestników programu motywacyjnego w liczbie 13.510, zmianie uległa liczba warrantów do 91.541.

W dniu 2.02.2011 nastąpiło wykonanie warrantów subskrypcyjnych dla uczestników programu motywacyjnego w liczbie 2.500, zmianie uległa liczba warrantów do 89.041.

Uchwałą NZWA z dnia 15 stycznia 2009 r. wprowadzony został czynnik rozwadniający liczbę akcji zwykłych – Warranty subskrypcyjne, mające na celu zapewnienie dotychczasowym akcjonariuszom większościowym Spółki możliwości zwiększenia udziału w kapitale zakładowym Spółki w liczbie 320.000.

Uchwałą NZWA z dnia 27 maja 2009 r. wprowadzony został czynnik rozwadniający liczbę akcji zwykłych – Warranty subskrypcyjne dla uczestników programu motywacyjnego - Członków Zarządu Spółki w liczbie 81.000.

W związku z nieziszczeniem się warunków przyznawania warrantów subskrypcyjnych uczestnikom programu motywacyjnego wprowadzonego uchwałą NZWA z dnia 27 maja 2009 r. zmianie uległa liczba warrantów do 71.000.

Średnia ważona rozwodniona liczba akcji zwykłych dla roku 2010:

$$4.415.912 + 105.051 + 320.000 + 81.000 = 4.921.963$$

Średnia ważona rozwodniona liczba akcji zwykłych dla roku 2011:

$$4.431.033 + 89.041 + 320.000 + 71.000 = 4.911.074$$

\*\* dane w PLN

## Skonsolidowane Zestawienie Zmian w Kapitale Własnym

### ZESTAWIENIE ZMIAN W KAPITALE WŁASNYM ZA OKRES OD 1 STYCZNIA DO 31 MARCA 2010 ROKU – NIE BADANE

|                                    | Kapitał<br>zakładowy | Kapitał<br>zapasowy ze<br>sprzedaży<br>akcji powyżej<br>ich wartości<br>nominalnej | Pozostały<br>kapitał<br>zapasowy | Kapitał z<br>aktualizacji<br>wyceny | Pozostałe<br>kapitały | Niepodzielony<br>wynik<br>finansowy | Kapitały<br>przypadające<br>udziałowcom<br>mniejszościowym | Razem          |
|------------------------------------|----------------------|--|----------------------------------|-------------------------------------|-----------------------|-------------------------------------|--|----------------|
| <b>Saldo na dzień 01.01.2010</b>   | <b>4 416</b>         | <b>126 401</b>   | <b>59 070</b>                    | <b>1</b>                            | <b>3 263</b>          | <b>11 143</b>                       | <b>19 375</b>  | <b>223 669</b> |
| Zysk za okres 01.01. do 31.03.2010 | -                    | -  | -                                | -                                   | -                     | 11 825                              | (71)   | 11 754         |
| Wyemitowane akcje                  | -                    | (2)  | -                                | -                                   | -                     | -                                   | -  | (2)            |
| Wyemitowane opcje na akcje         | -                    | -  | -                                | -                                   | 128                   | -                                   | -  | 128            |
| Zmiana struktury udziałowej        | -                    | -  | -                                | -                                   | -                     | 119                                 | (9 226)  | (9 107)        |
| Różnice kursowe z wyceny           | -                    | -  | -                                | 3                                   | -                     | -                                   | -  | 3              |
| Inne całkowite dochody ogółem      | -                    | -  | -                                | -                                   | -                     | -                                   | -  | -              |
| <b>Saldo na dzień 31.03.2010</b>   | <b>4 416</b>         | <b>126 399</b>   | <b>59 070</b>                    | <b>4</b>                            | <b>3 391</b>          | <b>23 087</b>                       | <b>10 077</b>  | <b>226 444</b> |

### ZESTAWIENIE ZMIAN W KAPITALE WŁASNYM ZA OKRES OD 1 STYCZNIA DO 31 GRUDNIA 2010 ROKU

|                                    | Kapitał<br>zakładowy | Kapitał<br>zapasowy ze<br>sprzedaży<br>akcji powyżej<br>ich wartości<br>nominalnej | Pozostały<br>kapitał<br>zapasowy | Kapitał z<br>aktualizacji<br>wyceny | Pozostałe<br>kapitały | Niepodzielony<br>wynik<br>finansowy | Kapitały<br>przypadające<br>udziałowcom<br>mniejszościowym | Razem          |
|------------------------------------|----------------------|--|----------------------------------|-------------------------------------|-----------------------|-------------------------------------|--|----------------|
| <b>Saldo na dzień 01.01.2010</b>   | <b>4 416</b>         | <b>126 401</b>   | <b>59 070</b>                    | <b>1</b>                            | <b>3 263</b>          | <b>11 143</b>                       | <b>19 375</b>  | <b>223 669</b> |
| Zysk za okres 01.01. do 31.12.2010 | -                    | -  | -                                | -                                   | -                     | 37 563                              | (539)  | 37 024         |
| Dywidendy                          | -                    | -  | (7 848)                          | -                                   | -                     | (984)                               | -  | (8 832)        |
| Podział wyniku finansowego         | -                    | -  | 4 624                            | -                                   | -                     | (4 624)                             | -  | -              |
| Wyemitowane akcje                  | 13                   | 1 102  | -                                | -                                   | (387)                 | -                                   | -  | 728            |
| Wyemitowane opcje na akcje         | -                    | -  | -                                | -                                   | 322                   | -                                   | -  | 322            |
| Zmiana struktury udziałowej        | -                    | -  | -                                | -                                   | -                     | (833)                               | (8 709)  | (9 542)        |
| Różnice kursowe z wyceny           | -                    | -  | -                                | 2                                   | -                     | -                                   | -  | 2              |
| Inne całkowite dochody ogółem      | -                    | -  | -                                | -                                   | -                     | -                                   | -  | -              |
| <b>Saldo na dzień 31.12.2010</b>   | <b>4 429</b>         | <b>127 503</b>   | <b>55 846</b>                    | <b>3</b>                            | <b>3 198</b>          | <b>42 265</b>                       | <b>10 127</b>  | <b>243 371</b> |

**ZESTAWIENIE ZMIAN W KAPITALE WŁASNYM ZA OKRES OD 1 STYCZNIA DO 31 MARCA 2011 ROKU – NIE BADANE**

|                                    | Kapitał<br>zakładowy | Kapitał<br>zapasowy ze<br>sprzedaży<br>akcji powyżej<br>ich wartości<br>nominalnej | Pozostały<br>kapitał<br>zapasowy | Kapitał z<br>aktualizacji<br>wyceny | Pozostałe<br>kapitały | Niepodzielony<br>wynik<br>finansowy | Kapitały<br>przypadające<br>udziałowcom<br>mniejszościowym | Razem          |
|------------------------------------|----------------------|--|----------------------------------|-------------------------------------|-----------------------|-------------------------------------|--|----------------|
| <b>Saldo na dzień 01.01.2011</b>   | <b>4 429</b>         | <b>127 503</b>   | <b>55 846</b>                    | <b>3</b>                            | <b>3 198</b>          | <b>42 265</b>                       | <b>10 127</b>  | <b>243 371</b> |
| Zysk za okres 01.01. do 31.03.2011 | -                    | -  | -                                | -                                   | -                     | 15 339                              | 49   | 15 388         |
| Wyemitowane akcje                  | 3                    | 214  | -                                | -                                   | (53)                  | -                                   | -  | 164            |
| Wyemitowane opcje na akcje         | -                    | -  | -                                | -                                   | 112                   | -                                   | -  | 112            |
| Zmiana struktury udziałowej        | -                    | -  | -                                | -                                   | -                     | -                                   | (59)   | (59)           |
| Różnice kursowe z wyceny           | -                    | -  | -                                | (1)                                 | -                     | -                                   | -  | (1)            |
| Inne całkowite dochody ogółem      | -                    | -  | -                                | -                                   | -                     | -                                   | -  | -              |
| <b>Saldo na dzień 31.03.2011</b>   | <b>4 432</b>         | <b>127 717</b>   | <b>55 846</b>                    | <b>2</b>                            | <b>3 257</b>          | <b>57 604</b>                       | <b>10 117</b>  | <b>258 975</b> |

**Skonsolidowane Sprawozdanie z Przepływów Pieniężnych za okres od 01.01 do 31.03.2011 r.**

|   | <b>Nie badane<br/>za okres<br/>od 01.01 do<br/>31.03.2011</b> | <b>Nie badane<br/>za okres<br/>od 01.01 do<br/>31.03.2010</b> |
|---|---|---|
| <b>Przepływy środków pieniężnych z działalności operacyjnej</b>                   |   |   |
| Zysk przed opodatkowaniem za rok obrotowy   | 19 416  | 14 681  |
| Nadwyżka aktywów netto nad ceną nabycia   | -   | (2 536)   |
| Amortyzacja   | 5 057   | 5 481   |
| Odsetki i dywidendy netto   | 5 737   | 4 572   |
| (Zysk) strata ze sprzedaży, zbycia, likwidacji rzeczowych aktywów trwałych        | (223)   | (37)  |
| (Zysk) strata na sprzedaży aktywów finansowych dostępnych do sprzedaży            | -   | 8   |
| (Zysk) strata z aktywów finansowych utrzymywanych do terminu wymagalności         | -   | (156)   |
| <b>Przepływy z działalności operacyjnej przed zmianami w kapitale obrotowym</b>   | <b>29 987</b>   | <b>22 013</b>   |
| <b>Zmiany w kapitale obrotowym:</b>   |   |   |
| Zmiana stanu zapasów  | 99 080  | 284 087   |
| Zmiana stanu należności   | (104 485)   | (73 025)  |
| Zmiana stanu zobowiązań   | (22 751)  | (268 974)   |
| Zmiana stanu rezerw i rozliczeń międzyokresowych                                  | (3 806)   | (2 433)   |
| Inne korekty  | (52)  | 162   |
| <b>Środki pieniężne wygenerowane w toku działalności operacyjnej</b>              | <b>(2 027)</b>  | <b>(38 170)</b>   |
| Zapłacone odsetki   | -   | -   |
| Zapłacony podatek dochodowy   | (1 461)   | (1 932)   |
| <b>Środki pieniężne netto z działalności operacyjnej</b>                          | <b>(3 488)</b>  | <b>(40 102)</b>   |
| <b>Przepływy środków pieniężnych z działalności inwestycyjnej</b>                 |   |   |
| Wydatki na nabycie wartości niematerialnych oraz rzeczowych aktywów trwałych      | (3 774)   | (6 284)   |
| Wpływy ze sprzedaży wartości niematerialnych oraz rzeczowych aktywów trwałych     | 260   | 10 532  |
| Wpływy z aktywów finansowych utrzymywanych do terminów wymagalności               | -   | 3 152   |
| Wydatki na nabycie jednostek zależnych (pomniejszone o przejęte środki pieniężne) | -   | (1 879)   |
| Wpływy ze sprzedaży jednostek zależnych   | 4   | 21  |
| Pożyczki udzielone  | (2 842)   | (5 998)   |
| Otrzymane spłaty pożyczek udzielonych   | 6 828   | 5 154   |
| Otrzymane odsetki   | 784   | 1 538   |
| <b>Środki pieniężne netto wykorzystane w działalności inwestycyjnej</b>           | <b>1 260</b>  | <b>6 236</b>  |
| <b>Przepływy środków pieniężnych z działalności finansowej</b>                    |   |   |
| Wpływy z tytułu emisji akcji  | 164   | -   |
| Wpływy z tytułu zaciągnięcia kredytów i pożyczek                                  | 8 651   | 45 066  |
| Spłaty kredytów i pożyczek  | (1 794)   | (6 109)   |
| Spłata zobowiązań z tytułu leasingu finansowego                                   | (2 096)   | (1 514)   |
| Odsetki zapłacone   | (6 643)   | (5 347)   |
| <b>Środki pieniężne netto z działalności finansowej</b>                           | <b>(1 718)</b>  | <b>32 096</b>   |
| <b>Zmiana netto stanu środków pieniężnych i ich ekwiwalentów</b>                  | <b>(3 946)</b>  | <b>(1 770)</b>  |
| <b>Środki pieniężne i ich ekwiwalenty na początek okresu</b>                      | <b>12 001</b>   | <b>22 719</b>   |
| Zmiana stanu z tytułu różnic kursowych  |   |   |
| <b>Środki pieniężne i ich ekwiwalenty na koniec okresu</b>                        | <b>8 055</b>  | <b>20 949</b>   |

## **VI. Informacje dodatkowe do raportu kwartalnego Grupy Kapitałowej NEUCA sporządzonego na dzień 31.03.2011 r.**

### **Informacje ogólne**

Grupa Kapitałowa NEUCA („Grupa”) składa się z NEUCA S.A. i jej spółek zależnych. Spółka dominująca Grupy Kapitałowej - NEUCA S.A. z siedzibą w Toruniu została utworzona w dniu 12 grudnia 1994 na podstawie aktu notarialnego Rep. A nr 5395/1994. Spółka prowadzi działalność na terytorium Rzeczypospolitej Polskiej na podstawie przepisów Kodeksu Spółek Handlowych. Spółka dominująca jest wpisana do rejestru przedsiębiorców Krajowego Rejestru Sądowego prowadzonego przez Sąd Rejonowy, VII Wydział Gospodarczy Krajowego Rejestru Sądowego, pod numerem KRS 0000049872. Spółce dominującej nadano numer statystyczny REGON 870227804.

Podstawowym przedmiotem działalności spółki dominującej jest wg PKD 46.46 sprzedaż hurtowa wyrobów farmaceutycznych.

Podstawowym przedmiotem działalności całej Grupy Kapitałowej jest sprzedaż hurtowa wyrobów farmaceutycznych.

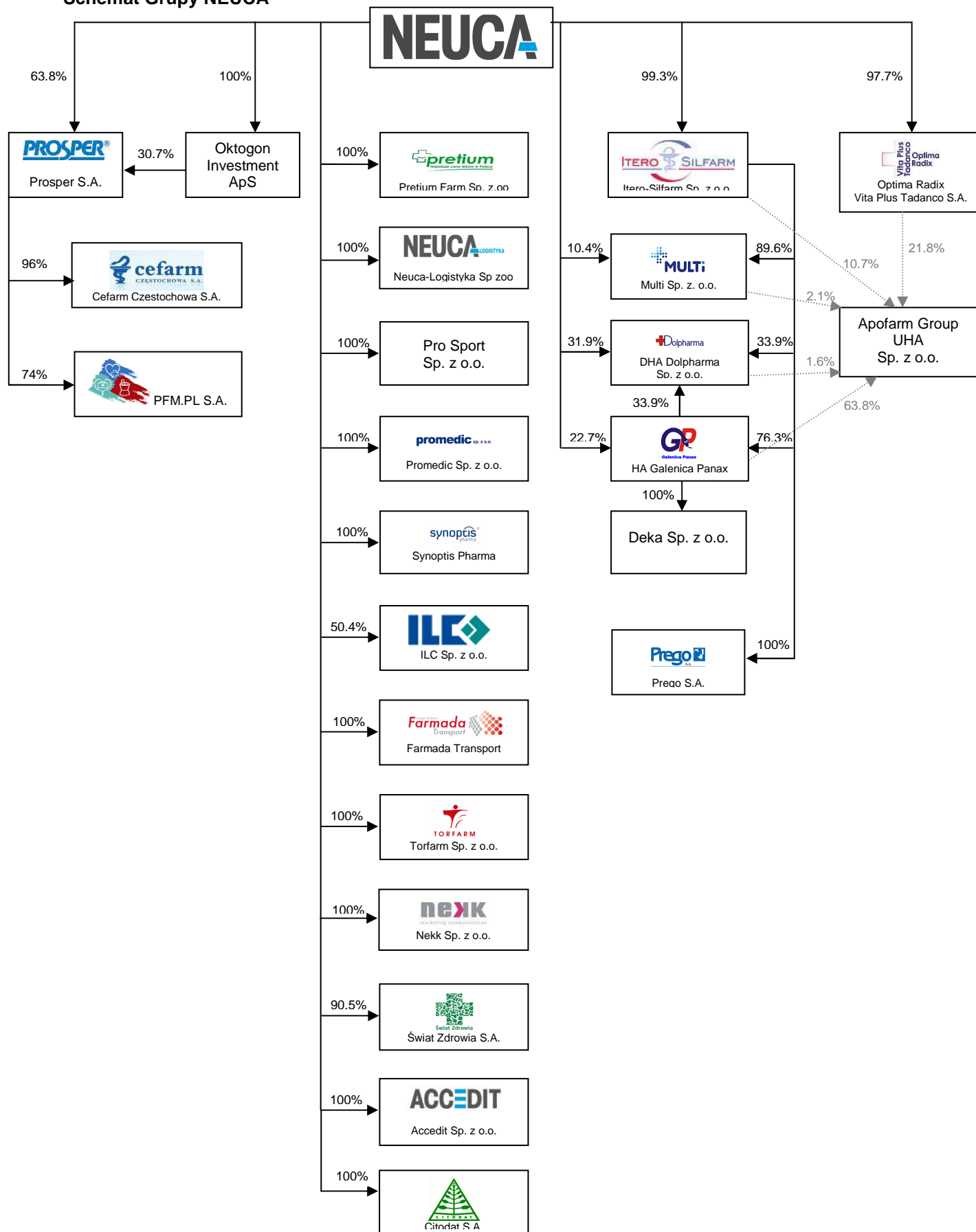
Niniejsze skonsolidowane sprawozdanie finansowe zostało zatwierdzone do publikacji przez Zarząd Jednostki Dominującej w dniu 11 maja 2011 r.

Skonsolidowane sprawozdanie finansowe Grupy obejmuje okres zakończony 31 marca 2011 roku, zawiera dane porównawcze za okres zakończony 31 marca 2010 roku oraz dodatkowo okres zakończony 31 grudnia 2010 roku (w zakresie sprawozdania z sytuacji finansowej).

Czas trwania Spółki dominującej oraz jednostek wchodzących w skład Grupy Kapitałowej jest nieoznaczony.

Skonsolidowane sprawozdanie finansowe zostało sporządzone po połączeniu spółek wymienionych poniżej i rozliczone wg metody nabycia.

**Schemat Grupy NEUCA**



## Skład Grupy NEUCA

Emitent posiada (bezpośrednio i pośrednio) kontrolę nad następującymi spółkami:

| Nazwa                               | Udział % | Metoda konsolidacji | Zakres działalności   |
|-------------------------------------|----------|---------------------|---|
| Multi Sp. z o.o.                    | 99,33%   | pełna               | Usługi przedstawicielskie                                     |
| Dolpharma Sp. z o.o.                | 99,00%   | pełna               | Usługi przedstawicielskie                                     |
| Galenica Panax Sp. z o.o.           | 98,39%   | pełna               | Usługi przedstawicielskie                                     |
| Itero-Silfarm Sp. z o.o.            | 99,26%   | pełna               | Usługi przedstawicielskie                                     |
| Apofarm Group Sp. z o. o.           | 97,42%   | pełna               | Usługi przedstawicielskie                                     |
| Pretium Farm Sp. z o.o.             | 100,00%  | pełna               | Sprzedaż leków  |
| Pro Sport Sp. z o. o.               | 100,00%  | pełna               | Sprzedaż odzieży  |
| Neuca Logistyka Sp. z o. o.         | 100,00%  | pełna               | Usługi logistyczne  |
| Świat Zdrowia S.A.**                | 90,53%   | pełna               | Usługi marketingowe   |
| Optima Radix Vita Plus Tadanco S.A. | 97,69%   | pełna               | Usługi przedstawicielskie                                     |
| Prego S.A.                          | 99,26%   | pełna               | Usługi przedstawicielskie                                     |
| Synoptis Pharma Sp. z o.o.          | 100,00%  | pełna               | Produkcja leków i pozostałych wyrobów farmaceutycznych        |
| Promedic Sp. z o.o.                 | 100,00%  | pełna               | Usługi przedstawicielskie                                     |
| Farmada Transport Sp. z o.o.        | 100,00%  | pełna               | Transport drogowy towarów                                     |
| Torfarm Sp. z o.o.                  | 100,00%  | pełna               | Usługi przedstawicielskie                                     |
| NEKK Sp. z o.o.                     | 100,00%  | pełna               | Agencja reklamowa   |
| Prosper S.A.                        | 94,46%   | pełna               | Sprzedaż leków  |
| Cefarm Częstochowa S.A.             | 90,69%   | pełna               | Sprzedaż leków  |
| Citodat S.A.                        | 100,00%  | pełna               | Sprzedaż leków  |
| PFM.PL S.A.                         | 69,90%   | pełna               | Działalność informatyczna                                     |
| Oktogon Investment ApS              | 100,00%  | pełna               | Działalność inwestycyjna                                      |
| ILC Sp. z o.o.                      | 50,40%   | pełna               | Działalność informatyczna                                     |
| ACCEDIT Sp. z o.o.                  | 100,00%  | pełna               | Działalność rachunkowo-księgową                               |
| ZPUH Deko Sp. z o.o.*               | 98,39%   | brak działalności   | Handel hurtowy i hurtowo-detaliczny artykułami konsumpcyjnymi |

\* Z uwagi na kryterium istotności sprawozdania finansowego spółki ZPUH Deko Sp. z o.o., jednostka ta nie podlega konsolidacji (MSR 1).

\*\*W wyniku umorzenia części akcji spółki Świat Zdrowia S.A. zmianie uległ udział % Grupy Kapitałowej Neuca w kapitale zakładowym spółki Świat Zdrowia S.A. Przed umorzeniem akcji Neuca S.A. posiadała 89,64% udziału w kapitale zakładowym Świata Zdrowia S.A., po zarejestrowaniu umorzenia udział w kapitale zakładowym wzrósł do 90,53%.

Powyższy skład grupy oraz procentowy udział w poszczególnych podmiotach uwzględnia udziały posiadane przez spółki Itero-Silfarm Sp. z o.o., Optima Radix Vita Plus Tadanco S.A. oraz Prosper S.A. w pozostałych spółkach Grupy.

## Sprzedaż poszczególnych spółek Grupy NEUCA S.A. po I kwartale 2011 r. w mln PLN

| NEUCA S.A. | PANAX | OPTIMA | ITERO-SILFARM | PREGO | PRETIUM | FARMADA TRANSPORT | TORFARM SP. Z O.O. | SYNOPTIS PHARMA | ACCREDIT | NEUCA LOGISTYKA | ŚWIĄT ZDROWIA | PROSPER | CITODAT | CEFARM | POZOSTAŁE | KOREKTY | RAZEM   |
|------------|-------|--------|---------------|-------|---------|-------------------|--------------------|-----------------|----------|-----------------|---------------|---------|---------|--------|-----------|---------|---------|
| 1 534,2    | 3,0   | 3,1    | 4,2           | 1,5   | 30,2    | 18,9              | 7,6                | 4,3             | 6,2      | 19,9            | 11,2          | 501,1   | 28,6    | 45,3   | 6,5       | (456,0) | 1 769,8 |

### Podstawa sporządzenia sprawozdania finansowego

Prezentowane Skrócone Skonsolidowane Sprawozdanie Finansowe Grupy Kapitałowej za I kwartał 2011 roku oraz za analogiczny okres roku ubiegłego zostało sporządzone zgodnie z Międzynarodowym Standardem Rachunkowości (MSR 34) - „Śródroczna sprawozdawczość finansowa”, zaakceptowanym przez Unię Europejską.

Skrócone Śródroczne Skonsolidowane Sprawozdanie Finansowe zostało przedstawione w tys. PLN, chyba że w sprawozdaniu zaznaczono inaczej.

### Zasady rachunkowości

Skrócone Skonsolidowane Sprawozdanie Finansowe zostało sporządzone zgodnie z zasadą kosztu historycznego za wyjątkiem instrumentów finansowych wycenianych w wartości godziwej. Na dzień przejścia na MSSF za wartość nabycia nieruchomości inwestycyjnych, gruntów i budynków oraz niektórych maszyn i urządzeń przyjęto ustaloną na ten dzień wartość godziwą.

Zasady rachunkowości i metody obliczeniowe przyjęte przy sporządzaniu niniejszego raportu śródrocznego są zgodne z zasadami przyjętymi przy sporządzaniu ostatniego rocznego sprawozdania finansowego, za wyjątkiem nowych standardów i interpretacji stosowanych od dnia 1 stycznia 2010 r.

Niniejsze Śródroczne Skrócone Skonsolidowane Sprawozdanie Finansowe nie zawiera informacji i ujawnień wymaganych przy pełnych sprawozdaniach finansowych i powinno być odczytywane łącznie z rocznym skonsolidowanym sprawozdaniem finansowym za rok obrotowy zakończony 31 grudnia 2010 r.

Stosowane w Grupie Kapitałowej NEUCA zasady rachunkowości wg MSSF zostały szczegółowo omówione w skonsolidowanym sprawozdaniu finansowym sporządzonym na dzień 31 grudnia 2010 r. opublikowanym w dniu 21 marca 2011 r.

### Zmiany spowodowane obowiązaniem od 1 stycznia 2011 r. nowych standardów i interpretacji

Następujące standardy, zmiany w obowiązujących standardach oraz interpretacje (przyjęte lub będące w trakcie przyjmowania przez Unię Europejską) są obowiązujące na dzień 1 stycznia 2011 roku:

- Zmiany do MSR 32 „Instrumenty finansowe: prezentacja”,
- Zmiany do MSR 24 „Ujawnianie informacji na temat podmiotów powiązanych”,
- KIMSF 19 „Regulowanie zobowiązań finansowych przy pomocy instrumentów kapitałowych”,
- Zmiany do KIMSF 14 „Przedpłaty związane z minimalnymi wymogami finansowania”,
- Ulepszenia w Międzynarodowych Standardach Sprawozdawczości Finansowej – zbiór zmian do Międzynarodowych Standardów Sprawozdawczości Finansowej, zmiany mają zastosowanie w większości przypadków dla okresów rocznych rozpoczynających się 1 stycznia 2011 roku i później.

Przyjęcie powyższych standardów i interpretacji nie spowodowało znaczących zmian w polityce rachunkowości Grupy ani w prezentacji danych w sprawozdaniach finansowych.

## Standardy oraz interpretacje opublikowane, ale jeszcze nie przyjęte

Na dzień publikacji niniejszego sprawozdania opublikowane zostały standardy, zmiany standardów i interpretacje, które mają zastosowanie dla sprawozdań za rok obrotowy, rozpoczynający się 1 lipca 2011 roku i później, z opcją wcześniejszego zastosowania i które nie zostały uwzględnione przy sporządzaniu niniejszego sprawozdania:

- MSSF 9 „Instrumenty finansowe” ma zastosowanie dla okresów rocznych rozpoczynających się 1 stycznia 2013 roku lub później. Niniejszy standard nie został zaakceptowany przez Unię Europejską,
- Zmiany do MSSF 7 “Instrumenty finansowe – ujawnienia”, mają zastosowanie dla okresów rocznych rozpoczynających się 1 lipca 2011 roku lub później. Niniejsze zmiany nie zostały zaakceptowane przez Unię Europejską.

Zarząd spółki nie skorzystał z możliwości wcześniejszego zastosowania opisanych powyżej interpretacji oraz zmian w standardach, a obecnie analizowane są konsekwencje i wpływ podanych wyżej standardów oraz interpretacji na sprawozdanie finansowe.

## Zmiany w prezentacji sprawozdań finansowych

W celu lepszego odzwierciedlenia w sprawozdaniach finansowych sytuacji majątkowej i kapitałowej dokonano zmiany w prezentacji aktywów i rezerw na podatek odroczony, polegającej na prezentowaniu skompensowanych aktywów i rezerw z tytułu podatku odroczonego.

Uzgodnienie zmian pozycji sprawozdania z sytuacji finansowej prezentuje poniższa nota:

|   | 31.03.2010 | korekta<br>prezentacyjna | 31.03.2010<br>po korekcie |
|---|------------|--------------------------|---------------------------|
| <b>AKTYWA</b>   |            |                          |                           |
| <b>Aktywa trwałe</b>                                  |            |                          |                           |
| Aktywa z tytułu odroczonego podatku dochodowego       | 32 629     | (27 327)                 | 5 302                     |
| <b>PASYWA</b>   |            |                          |                           |
| <b>Zobowiązania długoterminowe</b>                    |            |                          |                           |
| Zobowiązania z tytułu odroczonego podatku dochodowego | 27 327     | (27 327)                 | -                         |

W wyniku kompensaty aktywa i rezerwy z tytułu odroczonego podatku dochodowego, aktywa i pasywa ogółem na dzień 31 marca 2010 r. uległy zmniejszeniu o 27 327 tys. PLN.

Dodatkowo w celu ujednoczenia sposobu prezentacji sprawozdań finansowych w Grupie Kapitałowej dokonano korekty (I kwartału 2010) przychodów ze sprzedaży usług i kosztu własnego sprzedaży o wartość usług wspomagających sprzedaż. Uzgodnienie zmian pozycji sprawozdania z sytuacji finansowej zostało zaprezentowane w raporcie za I półrocze 2010 roku, opublikowanym 31.08.2010 r.

## Sprawozdawczość według segmentów

Dla celów zarządczych Grupa podzielona jest na jednostki biznesowe w oparciu o oferowane produkty i usługi. Począwszy od 1 stycznia 2009 r. spółka wydzieliła segmenty sprawozdawcze, dla których zastosowała uregulowania MSSF 8. Kwoty wykazane za okres porównywalny zostały przeszacowane zgodnie z wyżej wymienionym standardem. Zasady rachunkowości zastosowane w segmentach sprawozdawczych są takie same jak polityka rachunkowości Grupy. Zysk/strata segmentu ustalany jest na podstawie wyników spółek wchodzących w skład segmentu.

Grupa wyróżnia następujące sprawozdawcze segmenty operacyjne:

- Hurt apteczny - podstawową działalnością segmentu jest sprzedaż hurtowa wyrobów farmaceutycznych;
- Detal i reklama - podstawową działalnością segmentu jest prowadzenie programu wsparcia marketingowego dla niezależnych aptek, realizowanego przez Świat Zdrowia oraz działalność wydawnicza i reklamowa.
- Produkcja leków - podstawową działalnością segmentu jest wprowadzanie na rynek produktów farmaceutycznych pod własną marką.

Działalność niezaklasyfikowana do żadnego z segmentów sprawozdawczych obejmuje w szczególności działalność spółek zależnych inną niż wymienioną w w/w segmentach, nieistotną z punktu widzenia prezentacji wg MSSF 8, a dotyczącą między innymi sprzedaży odzieży sportowej, usług logistycznych, usług transportowych, usług wspomagania sprzedaży, a także działalność informatyczną oraz działalność inwestycyjną. Przedmiot prowadzonej działalności przez poszczególne spółki Grupy Kapitałowej wymieniony jest w załączniku prezentującym skład grupy.

**Dane za okres 01.01. do 31.03.2011**

|                                    | Hurt apteczny    | Produkcja leków | Detal i reklama | Pozostała działalność | Korekty          | Ogółem           |
|------------------------------------|------------------|-----------------|-----------------|-----------------------|------------------|------------------|
| <b>Przychody ze sprzedaży</b>      |                  |                 |                 |                       |                  |                  |
| Przychody od klientów zewnętrznych | 1 757 823        | -               | 8 998           | 2 953                 | -                | 1 769 774        |
| Przychody od innych segmentów      | 2 606            | 4 299           | 3 444           | 43 636                | (53 985)         | -                |
| Przychody wewnątrz segmentu        | 399 942          | -               | 753             | 1 331                 | (402 026)        | -                |
| <b>Przychody ogółem</b>            | <b>2 160 371</b> | <b>4 299</b>    | <b>13 195</b>   | <b>47 920</b>         | <b>(456 011)</b> | <b>1 769 774</b> |
| <b>Zysk operacyjny</b>             | <b>26 296</b>    | <b>(719)</b>    | <b>320</b>      | <b>1 828</b>          | <b>(2 492)</b>   | <b>25 233</b>    |
| Przychody z tytułu odsetek         | 2 576            | -               | -               | 241                   | (1 663)          | 1 154            |
| Inne przychody finansowe           | 831              | -               | -               | 3                     | -                | 834              |
| Koszty z tytułu odsetek            | 8 166            | 158             | 40              | 46                    | (1 663)          | 6 747            |
| Inne koszty finansowe              | 1 056            | -               | 1               | 1                     | -                | 1 058            |
| Podatek dochodowy                  | 4 139            | (145)           | 78              | 424                   | (468)            | 4 028            |
| <b>Zysk (strata) netto</b>         | <b>16 342</b>    | <b>(732)</b>    | <b>201</b>      | <b>1 601</b>          | <b>(2 024)</b>   | <b>15 388</b>    |
| <b>Aktywa segmentu</b>             | <b>2 762 039</b> | <b>10 903</b>   | <b>21 833</b>   | <b>84 528</b>         | <b>(802 145)</b> | <b>2 077 158</b> |
| <b>Pasywa segmentu</b>             | <b>2 762 039</b> | <b>10 903</b>   | <b>21 833</b>   | <b>84 528</b>         | <b>(802 145)</b> | <b>2 077 158</b> |
| <b>Pozostałe informacje</b>        |                  |                 |                 |                       |                  |                  |
| Zwiększenia aktywów trwałych       | 6 924            | -               | 71              | 295                   | (1 167)          | 6 123            |
| Amortyzacja                        | 4 601            | 8               | 489             | 171                   | (212)            | 5 057            |

\* Przychody ze sprzedaży zrealizowane przez segment Produkcja leków do innych segmentów wyniosły 4 299 tys. PLN, natomiast przychody zrealizowane przez segment Hurt apteczny na rynku aptecznym wyniosły w I kwartale 2011 roku 2 893 tys. PLN.

**Dane za okres 01.01. do 31.03.2010**

|                                    | Hurt apteczny    | Produkcja leków | Detal i reklama | Pozostała działalność | Korekty          | Ogółem           |
|------------------------------------|------------------|-----------------|-----------------|-----------------------|------------------|------------------|
| <b>Przychody ze sprzedaży</b>      |                  |                 |                 |                       |                  |                  |
| Przychody od klientów zewnętrznych | 1 587 362        | 27              | 6 767           | 2 313                 | -                | 1 596 469        |
| Przychody od innych segmentów      | 2 460            | 711             | 3 369           | 33 490                | (40 030)         | -                |
| Przychody wewnątrz segmentu        | 616 755          | -               | -               | -                     | (616 755)        | -                |
| <b>Przychody ogółem</b>            | <b>2 206 577</b> | <b>738</b>      | <b>10 136</b>   | <b>35 803</b>         | <b>(656 785)</b> | <b>1 596 469</b> |
| <b>Zysk operacyjny</b>             |                  |                 |                 |                       |                  |                  |
|                                    | <b>15 628</b>    | <b>(2 485)</b>  | <b>746</b>      | <b>1 535</b>          | <b>2 895</b>     | <b>18 319</b>    |
| Przychody z tytułu odsetek         | 3 045            | -               | -               | 212                   | (1 111)          | 2 146            |
| Inne przychody finansowe           | 1 100            | -               | -               | 1                     | -                | 1 101            |
| Koszty z tytułu odsetek            | 7 019            | -               | 36              | 27                    | (1 111)          | 5 971            |
| Inne koszty finansowe              | 905              | -               | 8               | 1                     | -                | 914              |
| Przychody / koszty podatkowe       | 2 900            | (459)           | 144             | 272                   | 70               | 2 927            |
| <b>Zysk (strata) netto</b>         | <b>8 949</b>     | <b>(2 026)</b>  | <b>558</b>      | <b>1 448</b>          | <b>2 825</b>     | <b>11 754</b>    |
| <b>Aktywa ogółem</b>               | <b>2 493 309</b> | <b>7 030</b>    | <b>22 178</b>   | <b>62 971</b>         | <b>(784 822)</b> | <b>1 800 666</b> |
| <b>Pasywa ogółem</b>               | <b>2 493 309</b> | <b>7 030</b>    | <b>22 178</b>   | <b>62 971</b>         | <b>(784 822)</b> | <b>1 800 666</b> |
| <b>Pozostałe informacje</b>        |                  |                 |                 |                       |                  |                  |
| Zwiększenia aktywów trwałych       | 7 094            | -               | 88              | 16                    | (38)             | 7 160            |
| Amortyzacja                        | 4 796            | 235             | 627             | 39                    | (216)            | 5 481            |

\* Przychody ze sprzedaży zrealizowane przez segment Produkcja leków do innych segmentów wyniosły 711 tys. PLN, natomiast przychody zrealizowane przez segment Hurt apteczny na rynku aptecznym wyniosły w I kwartale 2010 roku 1 852 tys. PLN.  
 Kwoty prezentowane w danych porównywalnych uwzględniają korekty wynikające ze zmian polityki rachunkowości

## **Transakcje z podmiotami powiązаныmi**

W I kwartale 2011 r. nie wystąpiły istotne transakcje z podmiotami powiązаныmi, nie będące transakcjami typowymi i rutynowymi, wynikającymi z bieżącej działalności operacyjnej prowadzonej przez spółkę dominującą lub jednostkę od niej zależną.

Wszystkie transakcje z podmiotami powiązаныmi zostały zawarte na warunkach rynkowych.

### **Informacje o zawarciu przez emitenta lub jednostkę od niego zależną jednej lub wielu transakcji z podmiotami powiązаныmi, jeżeli pojedynczo lub łącznie są one istotne i zawarte na innych warunkach niż rynkowe**

W Grupie NEUCA nie było transakcji spełniających wyżej wymienione kryteria.

### **Informacje o udzieleniu przez emitenta lub jednostkę od niego zależną poręczeń kredytu lub pożyczki lub udzieleniu gwarancji – łącznie jednemu podmiotowi lub jednostce zależnej od tego podmiotu, jeżeli łączna wartość istniejących poręczeń lub gwarancji stanowi równowartość co najmniej 10% kapitałów własnych emitenta**

Wykaz udzielonych gwarancji i poręczeń, warunki udzielenia poręczenia oraz charakter powiązań prezentowane są w nocie: Zmiany zobowiązań warunkowych lub aktywów warunkowych, które nastąpiły od czasu zakończenia ostatniego roku obrotowego.

## **Program motywacyjny**

Uchwałą nr 25 Walnego Zgromadzenia Akcjonariuszy NEUCA S.A. z dnia 27 maja 2009 r. Walne Zgromadzenie Akcjonariuszy podjęło decyzję o wprowadzeniu dla Członków Zarządu spółki Programu Motywacyjnego. Programem motywacyjnym zostały objęte lata obrotowa 2009, 2010 i 2011.

Osobom uprawnionym zostanie zaoferowanych łącznie 81.000 warrantów subskrypcyjnych serii E – po 27.000 warrantów subskrypcyjnych za każdy rok obrotowy. Szczegółowy opis założeń i wyceny programu motywacyjnego zawarty został w Sprawozdaniu Finansowym za rok 2009 opublikowanym w dniu 30.04.2010.

W związku ze zmianami w Zarządzie spółki dokonano korekty wyceny programu motywacyjnego. Skorygowana wartość warrantów wynosi 1 338 tys. zł, w tym 570 tys. zł zostało zaliczone do kosztów 2009 roku, 322 tys. zł. zostało zaliczone do kosztów 2010 roku. Przy zachowaniu wszystkich istotnych parametrów programu, do kosztów 2011 roku ujęta zostanie kwota 446 tys. zł.

## **Emisje, wykup i spłaty dłużnych i kapitałowych papierów wartościowych**

W dniu 7 stycznia 2011 r. jednostka zależna od Spółki nabyła 132 obligacji kuponowych, o nominale 100.000,00 zł każda, wyemitowanych przez Spółkę w dniu 7 stycznia 2011 r. w ramach programu obligacji prowadzonego przez Bank Zachodni WBK S.A.

Łączna cena za nabyte obligacje wyniosła 13.200.000 (trzynaście milionów dwieście tysięcy) złotych. Termin wykupu obligacji: 6 stycznia 2012 r. Oprocentowanie: 7,35%.

Nabycie obligacji nastąpiło w celu lokowania wolnych środków finansowych jednostki zależnej. Powyższe nabycie nastąpiło w ramach wykupu poprzedniej emisji obligacji (rolowanie).

W dniu 26 stycznia 2011 r. jednostka zależna od Spółki nabyła 27 obligacji kuponowych, o nominale 100.000,00 zł każda, wyemitowanych przez Spółkę w dniu 26 stycznia 2011 r. w ramach programu obligacji prowadzonego przez Bank Zachodni WBK S.A.

Łączna cena za nabyte obligacje wyniosła 2.700.000 (dwa miliony siedemset tysięcy) złotych. Termin wykupu obligacji: 25 stycznia 2012 r. Oprocentowanie: 7,44%.

Nabycie obligacji nastąpiło w celu lokowania wolnych środków finansowych jednostki zależnej.

W dniu 31 stycznia 2011 r. jednostka zależna od Spółki nabyła 25 obligacji kuponowych, o nominale 100.000,00 zł każda, wyemitowanych przez Spółkę w dniu 31 stycznia 2011 r. w ramach programu obligacji prowadzonego przez Bank Zachodni WBK S.A.

Łączna cena za nabyte obligacje wyniosła 2.500.000 (dwa miliony pięćset tysięcy) złotych. Termin wykupu

obligacji: 31 stycznia 2012 r. Oprocentowanie: 7,50%.

Nabycie obligacji nastąpiło w celu lokowania wolnych środków finansowych jednostki zależnej.

Wszystkie transakcje z podmiotami powiązаныmi zostały zawarte na warunkach rynkowych.

## Podatek dochodowy

|  | 31.03.2011   | 31.03.2010   |
|--|--------------|--------------|
| Bieżący podatek dochodowy od osób prawnych | 3 387        | 4 233        |
| Podatek odroczony                          | 641          | (1 306)      |
| <b>Razem</b>                               | <b>4 028</b> | <b>2 927</b> |

## Zmiany wartości szacunkowych

Wpływ na wynik finansowy I kwartału 2011 r. miały istotne zmiany następujących wartości szacunkowych:

- zwiększenie aktywów z tytułu podatku odroczonego o 8 524 tys. PLN
- zwiększenie wartości rezerw na podatek odroczony o 9 164 tys. PLN

## Kapitał akcyjny

W dniu 30 czerwca 2006 roku Nadzwyczajne Walne Zgromadzenie Spółki podjęło uchwałę o warunkowym podwyższeniu kapitału zakładowego Spółki o kwotę nie wyższą niż 135.100,00 zł w drodze emisji nie więcej niż 135.100 akcji zwykłych na okaziciela serii G o wartości nominalnej 1,00 zł każda („Uchwała w sprawie warunkowego podwyższenia kapitału zakładowego z wyłączeniem w całości praw poboru dotychczasowych akcjonariuszy oraz zmiany statutu Spółki”). Na tym samym Nadzwyczajnym Zgromadzeniu Spółki podjęto uchwałę nr 19 w sprawie emisji 85.002 warrantów subskrypcyjnych serii A oraz 50.098 warrantów serii B („Uchwała w sprawie emisji warrantów subskrypcyjnych Spółki z wyłączeniem w całości praw poboru dotychczasowych akcjonariuszy”). Emisja Akcji serii G została skierowana do uczestników programu motywacyjnego wprowadzonego uchwałą nr 17 na tym samym Nadzwyczajnym Zgromadzeniu Spółki („Uchwała w sprawie przyjęcia założeń Programu Motywacyjnego w Spółce”). Listę osób uprawnionych do objęcia warrantów subskrypcyjnych określiła Rada Nadzorcza Spółki. Cena emisyjna akcji serii G została ustalona:

- w przypadku objęcia Akcji przez uprawnionych posiadaczy Warrantów A jako średnia arytmetyczna kursów zamknięcia akcji Spółki ze wszystkich sesji Giełdy Papierów Wartościowych w Warszawie w okresie od 1 kwietnia 2006 r. do 29 czerwca 2006 r. pomniejszonej o dyskonto 10%,
- w przypadku objęcia Akcji przez uprawnionych posiadaczy Warrantów B jako średnia arytmetyczna kursów zamknięcia akcji Spółki ze wszystkich sesji Giełdy Papierów Wartościowych w Warszawie z ostatniego kwartału roku 2006, jednakże nie niższa niż określona dla posiadaczy Warrantów A.

Szczegółowe informacje dotyczące subskrypcji akcji serii G:

Data rozpoczęcia i data zakończenia subskrypcji akcji: Zgodnie z Uchwałą w sprawie emisji warrantów, każdy warrant subskrypcyjny serii A i serii B upoważnia jego posiadacza do objęcia akcji serii G w terminie do dnia 31 grudnia 2011 roku.

Data przydziału papierów wartościowych: Posiadacz warrantów subskrypcyjnych serii B złożył oświadczenie o objęciu akcji serii G w dniu 2 lutego 2011 roku.

Liczba akcji objętych subskrypcją: 2.500 (słownie: dwa tysiące pięćset) akcji.

Stopy redukcji akcji: brak redukcji akcji.

Liczba akcji, na które złożono zapisy w ramach subskrypcji: 2.500 (słownie: dwa tysiące pięćset) akcji.

Liczba akcji, które zostały przydzielone w ramach przeprowadzonej subskrypcji: 2.500 (słownie: dwa tysiące pięćset) akcji.

Cena, po jakiej akcje zostały nabyte: 65,59 zł (słownie: sześćdziesiąt pięć złotych 59/100).

Liczba osób, które złożyły zapisy na akcje objęte subskrypcją: jedna krajowa osoba fizyczna.

Liczba osób, którym przydzielono akcje: jedna krajowa osoba fizyczna.

Nazwy subemitentów, którzy objęli papiery wartościowe w ramach wykonywania umów o subemisję: nie dotyczy.  
Wartość przeprowadzonej subskrypcji: 163.975 zł (słownie: sto sześćdziesiąt trzy złote 0/100).  
Łączne określenie wysokości kosztów emisji: Spółka nie poniosła szczególnych kosztów związanych z emisją akcji serii G.

Średni koszt przeprowadzenia subskrypcji: nie dotyczy.

Celem emisji akcji serii G było uznanie dotychczasowych wyników pracy Osób Uprawnionych dla Grupy kapitałowej Spółki oraz ich trwalsze związanie ze Spółką i jej grupą kapitałową.

W dniu 17 marca 2011 r. Spółka otrzymała postanowienie Sądu Rejonowego w Toruniu z dnia 14 marca 2011 r. o zarejestrowaniu podwyższenia kapitału zakładowego Spółki o kwotę 2.500 zł. Podwyższenie kapitału zakładowego nastąpiło na podstawie uchwały WZA o warunkowym podwyższeniu kapitału zakładowego z dnia 30.06.2006 r., z dniem 9 lutego 2011 r., w wyniku objęcia 2.500 akcji nowej emisji serii G Spółki przez krajową osobę fizyczną. O fakcie podwyższenia kapitału zakładowego Spółka informowała w raporcie bieżącym nr 8/2011.

W wyniku objęcia nowej emisji oraz wydania dokumentów akcji zgodnie z art. 452 par. 1 kodeksu spółek handlowych, nastąpiło nabycie praw z akcji oraz podwyższenie kapitału zakładowego Spółki na podstawie uchwały o warunkowym podwyższeniu kapitału zakładowego z dnia 30.06.2006 r. Rejestracja przez sąd rejestrowy podwyższonego kapitału zakładowego w ramach warunkowo podwyższonego kapitału miała charakter deklaratoryjny.

Po podwyższeniu, kapitał zakładowy NEUCA wynosi 4.431.922 zł i dzieli się na 4.431.922 akcji o wartości nominalnej 1 zł każda. Podwyższony kapitał został w całości opłacony. Ogólna liczba głosów wynikająca ze wszystkich wyemitowanych akcji wynosi 4.431.922.

Zarząd KDPW S.A. w dniu 06.04.2011 r., przyjął do depozytu papierów wartościowych 2.500 akcji zwykłych na okaziciela serii G Spółki oznaczonych kodem PLTRFRM00018.

Do dnia publikacji sprawozdania finansowego 2.500 akcji serii G nie zostały zarejestrowane w Krajowym Depozycie.

### **Objaśnienia dotyczące sezonowości lub cykliczności w odniesieniu do śródrocznej działalności Grupy**

W branży hurtowej dystrybucji leków istnieje pewna sezonowość związana z okresami większej zachorowalności, skutkująca wzrostem sprzedaży w I i IV kwartale.

### **Rodzaj oraz kwoty pozycji wpływających na aktywa, zobowiązania, kapitał, wynik finansowy netto lub przepływy środków pieniężnych, które są nietypowe ze względu na ich rodzaj, wielkość lub częstotliwość**

W I kwartale 2011 nie wystąpiły nietypowe pozycje wpływające na aktywa, zobowiązania, kapitał, wynik finansowy netto lub przepływy środków pieniężnych.

### **Opis czynników i zdarzeń, w szczególności o nietypowym charakterze, mających znaczący wpływ na osiągnięte wyniki finansowe**

W I kw. 2011 r. nie wystąpiły czynniki i zdarzenia, mające znaczący wpływ na osiągnięte wyniki finansowe.

### **Dywidendy**

W okresach sprawozdawczych, od 1 stycznia 2010 do 31 marca 2010 oraz od 01 stycznia 2011 do 31 marca 2011, dywidenda nie była wypłacana.

### **Kredyty i pożyczki**

W I kwartale 2011 r. spółki Grupy Kapitałowej podpisały aneksy do umów kredytowych, w których przedmiotowe kwoty na dzień podpisania przekraczają 10% kapitałów własnych Emitenta:

W dniu 24 lutego 2011r. Emitent otrzymał podpisane aneksy do umów kredytowych:

1) Aneks nr 9 zawarty w dniu 11.02.2011r. do umowy kredytowej z dnia 01.02.2002r. pomiędzy Prosper S.A.(Spółka zależna Emitenta) a Bankiem Millennium S.A. z siedzibą w Warszawie ("Bank"). Na mocy aneksu

termin spłaty kredytu w rachunku bieżącym w wysokości 47.000.000,- PLN został przesunięty z dnia 01.03.2011r. na dzień 19.03.2011r.

2) Aneks nr 10 zawarty w dniu 23.02.2011r. do umowy kredytowej z dnia 01.09.2006r. pomiędzy Emitentem a Bankiem. Na mocy aneksu termin spłaty kredytu w rachunku bieżącym w wysokości 44.500.000,- PLN został przesunięty z dnia 01.03.2011r. na dzień 31.03.2011r.

W dniu 29 marca 2011r. otrzymał podpisane aneksy do umów kredytowych:

1) Aneks nr 10 zawarty w dniu 17.03.2011r. do umowy kredytowej z dnia 01.02.2002r. pomiędzy Prosper S.A.(Spółka zależna Emitenta) a Bankiem Millennium S.A. z siedzibą w Warszawie ("Bank"). Na mocy aneksu ustalone zostały nowe kwoty i terminy spłaty kredytu w rachunku bieżącym:

- 47.000.000,- PLN od 19.03.2011 r. do 29.06.2011r.
- 32.000.000,- PLN od 30.06.2011 r. do 29.09.2011r.
- 22.000.000,- PLN od 30.09.2011 r. do 30.12.2011r.
- 12.000.000,- PLN od 31.12.2011 r. do 30.03.2012r.
- 2.000.000,- PLN od 31.03.2012 r. do 31.03.2012r.

2) Aneks nr 11 zawarty w dniu 29.03.2011r. do umowy kredytowej z dnia 01.09.2006r. pomiędzy Emitentem a Bankiem. Na mocy aneksu ustalone zostały nowe kwoty i terminy spłaty kredytu w rachunku bieżącym:

- 44.500.000,- PLN od 01.04.2011 r. do 29.06.2011r.
- 59.500.000,- PLN od 30.06.2011 r. do 29.09.2011r.
- 69.500.000,- PLN od 30.09.2011 r. do 30.12.2011r.
- 79.500.000,- PLN od 31.12.2011 r. do 30.03.2012r.
- 89.000.000,- PLN od 31.03.2012 r. do 31.03.2012r.

### Zdarzenia po dacie bilansu

Nie wystąpiły istotne zdarzenia po dacie bilansu.

### Wskazanie skutków zmian w strukturze jednostki gospodarczej w tym w wyniku połączenia jednostek gospodarczych, przejęcia lub sprzedaży jednostek grupy kapitałowej, inwestycji długoterminowych, podziału restrukturyzacji i zaniechania działalności

Skład Grupy Kapitałowej NEUCA SA na dzień 31 marca 2011 r. przedstawiony został w nocie: Informacje Ogólne.

### Zmiany zobowiązań warunkowych lub aktywów warunkowych, które nastąpiły od czasu zakończenia ostatniego roku obrotowego.

|   | 31.03.2011    | 31.12.2010    | 31.03.2010     |
|---|---------------|---------------|----------------|
| <b>Gwarancje udzielone</b>  |               |               |                |
| PLN   | 30 822        | 31 241        | 29 761         |
| EUR   | 707           | 707           | 1 063          |
| od jednostek powiązanych, z tytułu:<br>udzielonych gwarancji w PLN                                | 24 566        | 24 566        | 24 566         |
| od pozostałych jednostek, z tytułu:<br>udzielonych gwarancji w PLN<br>udzielonych gwarancji w EUR | 6 256<br>707  | 6 675<br>707  | 5 195<br>1 063 |
| <b>Gwarancje/poręczenia udzielone<br/>PLN</b>   | <b>56 033</b> | <b>55 920</b> | <b>111 700</b> |
| wobec jednostek powiązanych, z tytułu:<br>udzielonych poręczeń w PLN                              | 56 033        | 55 920        | 111 700        |

W I kwartale 2011 roku spółki Grupy Kapitałowej NEUCA nie udzieliły poręczeń i gwarancji, których wartość stanowiłaby 10% kapitałów własnych emitenta.

Udzielone poręczenia dotyczą kredytów zaciągniętych przez podmioty zależne od emitenta.

Udzielone poręczenia oraz gwarancje nie przewidują wynagrodzenia dla emitenta lub jednostki od niego zależnej za udzielenie poręczeń lub gwarancji.

**Akcjonariusze posiadający bezpośrednio lub pośrednio przez podmioty zależne co najmniej 5% ogólnej liczby głosów na walnym zgromadzeniu akcjonariuszy.**

Akcjonariusze posiadający 5% w ogólnej liczbie głosów na dzień 11 maja 2011 r. :

| Nazwa podmiotu posiadającego pow. 5% głosów na WZA | Liczba posiadanych akcji | Udział w kapitale zakładowym | Liczba głosów | Udział głosów na WZA |
|--|--------------------------|------------------------------|---------------|----------------------|
| Kazimierz Herba                                    | 2 014 158                | 45,4%                        | 2 014 158     | 45,6%                |
| FPT Foundation                                     | 470 000                  | 10,6%                        | 470 000       | 10,6%                |

Spółce nie są znane umowy, w wyniku których mogą w przyszłości nastąpić zmiany w proporcjach posiadanych akcji przez dotychczasowych akcjonariuszy.

**Zmiany w stanie posiadania akcji i praw do akcji przez osoby zarządzające i nadzorujące w okresie od ostatniego raportu kwartalnego**

Na dzień 11 maja 2011 r. Członkowie Zarządu posiadali następujące akcje NEUCA S.A.:

| Imię i Nazwisko | Ilość posiadanych akcji | Wartość nominalna w PLN |
|-----------------|-------------------------|-------------------------|
| Piotr Sucharski | 5 125                   | 5 125                   |

Na dzień 11 maja 2011 r. Członkowie Zarządu nie posiadali innych akcji lub udziałów w Grupie Kapitałowej NEUCA.

Na dzień 11 maja 2011 r. według wiedzy NEUCA S.A. niżej wymienieni Członkowie Rady Nadzorczej posiadali następujące ilości akcji NEUCA.

| Imię i Nazwisko    | Ilość posiadanych akcji | Wartość nominalna w PLN |
|--------------------|-------------------------|-------------------------|
| Leokadia Danek     | 438                     | 438                     |
| Dariusz Łyjak      | 1 000                   | 1 000                   |
| Jerzy Kotkowski    | 420                     | 420                     |
| Kazimierz Herba    | 2 014 158               | 2 014 158               |
| Wiesława Herba     | 21 509                  | 21 509                  |
| Tadeusz Wesołowski | 146                     | 146                     |

Na dzień 11 maja 2011 r. według wiedzy NEUCA S.A. Członkowie Rady Nadzorczej nie posiadali innych akcji lub udziałów w Grupie Kapitałowej NEUCA.

**Postępowanie toczące się przed sądem, organem właściwym dla postępowania arbitrażowego lub organem administracji publicznej**

Względem Spółek z Grupy Kapitałowej nie toczą się przed sądami ani organami administracji publicznej postępowania dotyczące zobowiązań lub wierzytelności Spółki lub jednostek od niej zależnych, których łączna wartość stanowi co najmniej 10% kapitałów własnych Emitenta.

**Inne informacje, które zdaniem emitenta są istotne dla oceny jego sytuacji kadrowej, majątkowej, finansowej, wyniku finansowego i ich zmian oraz informacje, które są istotne dla oceny możliwości realizacji zobowiązań przez emitenta.**

NEUCA S.A. nie posiada takich informacji.

## VII. Skrócone sprawozdanie finansowe NEUCA S.A.

Sprawozdanie z Sytuacji Finansowej sporządzone na dzień 31.03.2011 r.

|  | Nie<br>badane<br>31/03/11 | 31/12/10         | Nie badane<br>przekształcone<br>31/03/10 |
|--|---------------------------|------------------|--|
| <b>Aktywa trwałe</b>                                 |                           |                  |  |
| Rzeczowe aktywa trwałe                               | 132 560                   | 128 946          | 107 150                                  |
| Wartości niematerialne                               | 6 136                     | 5 544            | 6 206                                    |
| Nieruchomości inwestycyjne                           | 9 015                     | 9 091            | 9 321                                    |
| Inwestycje w jednostki zależne i stowarzyszone       | 320 383                   | 321 600          | 301 543                                  |
| Należności handlowe oraz pozostałe należności        | 4 200                     | 3 544            | 2 095                                    |
| Aktywa z tytułu odroczonego podatku dochodowego      | -                         | -                | -  |
| <b>Aktywa trwałe razem</b>                           | <b>472 294</b>            | <b>468 725</b>   | <b>426 315</b>                           |
| <b>Aktywa obrotowe</b>                               |                           |                  |  |
| Zapasy   | 570 069                   | 625 011          | 342 212                                  |
| Należności handlowe oraz pozostałe należności        | 802 251                   | 643 931          | 562 545                                  |
| Należności z tytułu bieżącego podatku dochodowego    | 31                        | -                | 4 517                                    |
| Aktywa finansowe utrzymywane do terminu wymagalności | -                         | -                | 154                                      |
| Środki pieniężne i ich ekwiwalenty                   | 4 288                     | 2 958            | 2 291                                    |
| Pozostałe aktywa                                     | 1 020                     | 1 076            | 864                                      |
| <b>Aktywa obrotowe razem</b>                         | <b>1 377 659</b>          | <b>1 272 976</b> | <b>912 583</b>                           |
| <b>Aktywa razem</b>                                  | <b>1 849 953</b>          | <b>1 741 701</b> | <b>1 338 898</b>                         |

|   | Nie<br>badane<br>31/03/11 | 31/12/10         | Nie badane<br>przekształcone<br>31/03/10 |
|---|---------------------------|------------------|--|
| <b>Kapitał własny</b>   |                           |                  |  |
| Kapitał podstawowy  | 4 432                     | 4 429            | 4 416                                    |
| Kapitał zapasowy ze sprzedaży akcji powyżej ich wartości nominalnej | 127 717                   | 127 503          | 126 399                                  |
| Pozostały kapitał zapasowy  | 49 174                    | 49 174           | 57 022                                   |
| Pozostałe kapitały  | 3 257                     | 3 198            | 3 391                                    |
| Zyski zatrzymane, w tym:  | 25 605                    | 18 187           | 6 618                                    |
| - zysk z lat ubiegłych  | 18 187                    | -                | 984                                      |
| - zysk akcjonariuszy jednostki dominującej roku bieżącego           | 7 418                     | 18 187           | 5 634                                    |
| <b>Kapitał własny razem</b>   | <b>210 185</b>            | <b>202 491</b>   | <b>197 846</b>                           |
| <b>Zobowiązania długoterminowe</b>                                  |                           |                  |  |
| Kredyty i pożyczki  | 79 944                    | 81 096           | 34 552                                   |
| Inne zobowiązania finansowe   | 60 534                    | 61 909           | 50 788                                   |
| Zobowiązania z tytułu instrumentów finansowych                      | 9 481                     | 10 728           | 11 625                                   |
| Zobowiązania z tytułu odroczonego podatku dochodowego               | 4 962                     | 4 000            | 265                                      |
| Rezerwy na zobowiązania z tytułu świadczeń pracowniczych            | 23                        | 23               | 93                                       |
| Pozostałe zobowiązania  | 3 875                     | 4 020            | 4 457                                    |
| <b>Zobowiązania długoterminowe razem</b>                            | <b>158 819</b>            | <b>161 776</b>   | <b>101 780</b>                           |
| <b>Zobowiązania krótkoterminowe</b>                                 |                           |                  |  |
| Kredyty i pożyczki  | 167 967                   | 168 606          | 160 916                                  |
| Inne zobowiązania finansowe   | 64 614                    | 57 706           | 61 288                                   |
| Zobowiązania handlowe oraz pozostałe zobowiązania                   | 1 247 185                 | 1 149 707        | 815 508                                  |
| Rezerwy na zobowiązania z tytułu świadczeń pracowniczych            | 381                       | 381              | 789                                      |
| Rezerwy na pozostałe zobowiązania                                   | 25                        | 62               | -  |
| Pozostałe zobowiązania  | 777                       | 972              | 771                                      |
| <b>Zobowiązania krótkoterminowe razem</b>                           | <b>1 480 949</b>          | <b>1 377 434</b> | <b>1 039 272</b>                         |
| <b>Zobowiązania razem</b>   | <b>1 639 768</b>          | <b>1 539 210</b> | <b>1 141 052</b>                         |
| <b>Pasywa razem</b>   | <b>1 849 953</b>          | <b>1 741 701</b> | <b>1 338 898</b>                         |

## Sprawozdanie z Całkowitych Dochodów za okres od 01.01 do 31.03.2011 r.

|  | Nie badane<br>za okres<br>od 01.01 do<br>31.03.2011 | Nie badane<br>za okres<br>od 01.01 do<br>31.03.2010 |
|--|---|---|
| Przychody ze sprzedaży   | 1 534 184   | 1 098 110   |
| Koszt własny sprzedaży   | 1 437 505   | 1 041 202   |
| <b>Zysk brutto ze sprzedaży</b>                                    | <b>96 679</b>                                       | <b>56 908</b>                                       |
| Koszty sprzedaży   | 35 240  | 21 632  |
| Koszty ogólnego zarządu  | 45 314  | 24 664  |
| Pozostałe przychody operacyjne                                     | 939   | 670   |
| Pozostałe koszty operacyjne  | 2 387   | 932   |
| <b>Zysk z działalności operacyjnej</b>                             | <b>14 677</b>                                       | <b>10 350</b>                                       |
| Przychody finansowe  | 1 596   | 1 793   |
| Koszty finansowe   | 7 038   | 5 036   |
| Pozostałe zyski (straty) z inwestycji                              | -   | -   |
| <b>Zysk przed opodatkowaniem</b>                                   | <b>9 235</b>  | <b>7 107</b>  |
| Podatek dochodowy  | 1 817   | 1 473   |
| <b>Zysk netto</b>  | <b>7 418</b>  | <b>5 634</b>  |
| Zysk (strata) z wyceny inwestycji                                  | -   | -   |
| Podatek dochodowy dotyczący składników innych całkowitych dochodów | -   | -   |
| <b>Inne całkowite dochody netto</b>                                | <b>-</b>  | <b>-</b>  |
| <b>Całkowite dochody ogółem</b>                                    | <b>7 418</b>  | <b>5 634</b>  |
| <b>Zysk przypadający akcjonariuszom Spółki</b>                     | <b>7 418</b>  | <b>5 634</b>  |
| <b>Zysk na 1 akcję:</b>  |   |   |
| podstawowy **  | 1,67  | 1,28  |
| rozwodniony **   | 1,51  | 1,14  |
| Średnia ważona liczba akcji zwykłych                               | 4 431 033   | 4 415 912   |
| Średnia ważona rozwodniona liczba akcji zwykłych *                 | 4 911 074   | 4 921 963   |

\* Opis czynników rozładniających znajduje się pod sprawozdaniem z całkowitych dochodów sprawozdania skonsolidowanego.

## Zestawienie Zmian w Kapitale Własnym

### ZESTAWIENIE ZMIAN W KAPITALE WŁASNYM ZA OKRES OD 1 STYCZNIA DO 31 MARCA 2010 ROKU – NIE BADANE

|                                    | Kapitał<br>zakładowy | Kapitał<br>zapasowy ze<br>sprzedaży<br>akcji powyżej<br>ich wartości<br>nominalnej | Pozostały<br>kapitał<br>zapasowy | Kapitał z<br>aktualizacji<br>wyceny | Pozostałe<br>kapitały | Niepodzielony<br>wynik<br>finansowy | Razem          |
|------------------------------------|----------------------|--|----------------------------------|-------------------------------------|-----------------------|-------------------------------------|----------------|
| <b>Saldo na dzień 01.01.2010</b>   | <b>4 416</b>         | <b>126 401</b>   | <b>57 022</b>                    | -                                   | <b>3 263</b>          | <b>984</b>                          | <b>192 086</b> |
| Zysk za okres 01.01. do 31.03.2010 | -                    | -  | -                                | -                                   | -                     | 5 634                               | 5 634          |
| Wyemitowane akcje                  | -                    | (2)  | -                                | -                                   | -                     | -                                   | (2)            |
| Wyemitowane opcje na akcje         | -                    | -  | -                                | -                                   | 128                   | -                                   | 128            |
| Inne całkowite dochody ogółem      | -                    | -  | -                                | -                                   | -                     | -                                   | -              |
| <b>Saldo na dzień 31.03.2010</b>   | <b>4 416</b>         | <b>126 399</b>   | <b>57 022</b>                    | -                                   | <b>3 391</b>          | <b>6 618</b>                        | <b>197 846</b> |

### ZESTAWIENIE ZMIAN W KAPITALE WŁASNYM ZA OKRES OD 1 STYCZNIA DO 31 GRUDNIA 2010 ROKU

|                                    | Kapitał<br>zakładowy | Kapitał<br>zapasowy ze<br>sprzedaży<br>akcji powyżej<br>ich wartości<br>nominalnej | Pozostały<br>kapitał<br>zapasowy | Kapitał z<br>aktualizacji<br>wyceny | Pozostałe<br>kapitały | Niepodzielony<br>wynik<br>finansowy | Razem          |
|------------------------------------|----------------------|--|----------------------------------|-------------------------------------|-----------------------|-------------------------------------|----------------|
| <b>Saldo na dzień 01.01.2010</b>   | <b>4 416</b>         | <b>126 401</b>   | <b>57 022</b>                    | -                                   | <b>3 263</b>          | <b>984</b>                          | <b>192 086</b> |
| Zysk za okres 01.01. do 31.12.2010 | -                    | -  | -                                | -                                   | -                     | 18 187                              | 18 187         |
| Dywidendy                          | -                    | -  | (7 848)                          | -                                   | -                     | (984)                               | (8 832)        |
| Wyemitowany kapitał podstawowy     | 13                   | 1 102  | -                                | -                                   | (387)                 | -                                   | 728            |
| Wyemitowane opcje zmienne na akcje | -                    | -  | -                                | -                                   | 322                   | -                                   | 322            |
| Inne całkowite dochody ogółem      | -                    | -  | -                                | -                                   | -                     | -                                   | -              |
| <b>Saldo na dzień 31.12.2010</b>   | <b>4 429</b>         | <b>127 503</b>   | <b>49 174</b>                    | -                                   | <b>3 198</b>          | <b>18 187</b>                       | <b>202 491</b> |

**ZESTAWIENIE ZMIAN W KAPITALE WŁASNYM ZA OKRES OD 1 STYCZNIA DO 31 MARCA 2011 ROKU – NIE BADANE**

|                                    | Kapitał<br>zakładowy | Kapitał<br>zapasowy ze<br>sprzedaży akcji<br>powyżej ich<br>wartości<br>nominalnej | Pozostały<br>kapitał<br>zapasowy | Kapitał z<br>aktualizacji<br>wyceny | Pozostałe<br>kapitały | Niepodzielony<br>wynik<br>finansowy | Razem          |
|------------------------------------|----------------------|--|----------------------------------|-------------------------------------|-----------------------|-------------------------------------|----------------|
| <b>Saldo na dzień 01.01.2011</b>   | <b>4 429</b>         | <b>127 503</b>   | <b>49 174</b>                    | -                                   | <b>3 198</b>          | <b>18 187</b>                       | <b>202 491</b> |
| Zysk za okres 01.01. do 31.03.2011 | -                    | -  | -                                | -                                   | -                     | 7 418                               | 7 418          |
| Wyemitowane akcje                  | 3                    | 214  | -                                | -                                   | (53)                  | -                                   | 164            |
| Wyemitowane opcje na akcje         | -                    | -  | -                                | -                                   | 112                   | -                                   | 112            |
| Inne całkowite dochody ogółem      | -                    | -  | -                                | -                                   | -                     | -                                   | -              |
| <b>Saldo na dzień 31.03.2011</b>   | <b>4 432</b>         | <b>127 717</b>   | <b>49 174</b>                    | -                                   | <b>3 257</b>          | <b>25 605</b>                       | <b>210 185</b> |

**Sprawozdanie z Przepływów Pieniężnych za okres od 01.01 do 31.03.2011 r.**

|   | Nie badane<br>za okres    | Nie badane<br>za okres    |
|---|---------------------------|---------------------------|
|   | od 01.01 do<br>31.03.2011 | od 01.01 do<br>31.03.2010 |
| <b>Przepływy środków pieniężnych z działalności operacyjnej</b>                   |                           |                           |
| Zysk przed opodatkowaniem za rok obrotowy   | 9 235                     | 7 107                     |
| Amortyzacja   | 2 637                     | 2 391                     |
| Odsetki i dywidendy netto   | 5 423                     | 4 024                     |
| Zysk/strata ze sprzedaży, zbycia, likwidacji rzeczowych aktywów trwałych          | (161)                     | (67)                      |
| Zysk/strata z aktywów finansowych utrzymywanych do terminu wymagalności           | -                         | (156)                     |
| <b>Przepływy z działalności operacyjnej przed zmianami w kapitale obrotowym</b>   | <b>17 134</b>             | <b>13 299</b>             |
| <b>Zmiany w kapitale obrotowym:</b>   |                           |                           |
| Zmiana stanu zapasów  | 54 942                    | 167 823                   |
| Zmiana stanu należności   | (157 591)                 | (4 898)                   |
| Zmiana stanu zobowiązań   | 95 681                    | (190 511)                 |
| Zmiana stanu rezerw i rozliczeń międzyokresowych                                  | (180)                     | 62                        |
| Inne korekty  | 112                       | 128                       |
| <b>Środki pieniężne wygenerowane w toku działalności operacyjnej</b>              | <b>10 098</b>             | <b>(14 097)</b>           |
| Zapłacony podatek dochodowy   | (886)                     | -                         |
| <b>Środki pieniężne netto z działalności operacyjnej</b>                          | <b>9 212</b>              | <b>(14 097)</b>           |
| <b>Przepływy środków pieniężnych z działalności inwestycyjnej</b>                 |                           |                           |
| Wydatki na nabycie wartości niematerialnych oraz rzeczowych aktywów trwałych      | (4 614)                   | (5 636)                   |
| Wpływy ze sprzedaży wartości niematerialnych oraz rzeczowych aktywów trwałych     | 107                       | 18                        |
| Wpływy z aktywów finansowych utrzymywanych do terminów wymagalności               | -                         | 3 152                     |
| Wydatki na nabycie jednostek zależnych (pomniejszone o przejęte środki pieniężne) | (30)                      | (4 528)                   |
| Wpływy ze sprzedaży jednostek zależnych   | 4                         | 21                        |
| Pożyczki udzielone  | (7 198)                   | (1 320)                   |
| Otrzymane spłaty pożyczek udzielonych   | 5 649                     | 2 257                     |
| Otrzymane odsetki   | 757                       | 248                       |
| Otrzymane dywidendy   | 2                         | -                         |
| <b>Środki pieniężne netto wykorzystane w działalności inwestycyjnej</b>           | <b>(5 323)</b>            | <b>(5 788)</b>            |
| <b>Przepływy środków pieniężnych z działalności finansowej</b>                    |                           |                           |
| Wpływy netto z tytułu emisji akcji  | 164                       | -                         |
| Wpływy z tytułu emisji dłużnych papierów wartościowych                            | 5 596                     | 700                       |
| Wpływy z tytułu zaciągnięcia kredytów i pożyczek                                  | -                         | 22 704                    |
| Spłaty kredytów i pożyczek  | (1 791)                   | (1 152)                   |
| Spłata zobowiązań z tytułu leasingu finansowego                                   | (1 460)                   | (1 037)                   |
| Odsetki zapłacone   | (5 068)                   | (4 108)                   |
| <b>Środki pieniężne netto z działalności finansowej</b>                           | <b>(2 559)</b>            | <b>17 107</b>             |
| <b>Zmiana netto stanu środków pieniężnych i ich ekwiwalentów</b>                  | <b>1 330</b>              | <b>(2 778)</b>            |
| <b>Środki pieniężne i ich ekwiwalenty na początek okresu</b>                      | <b>2 958</b>              | <b>5 069</b>              |
| Zmiana stanu z tytułu różnic kursowych  |                           |                           |
| <b>Środki pieniężne i ich ekwiwalenty na koniec okresu</b>                        | <b>4 288</b>              | <b>2 291</b>              |

## VIII. Informacje dodatkowe do raportu kwartalnego NEUCA S.A. sporządzonego na dzień 31.03.2011 r.

### Zmiany w prezentacji sprawozdań finansowych

W celu lepszego odzwierciedlenia w sprawozdaniach finansowych sytuacji majątkowej i kapitałowej dokonano zmiany w prezentacji aktywów i rezerw na podatek odroczony, polegającej na prezentowaniu skompensowanych aktywów i rezerw z tytułu podatku odroczonego.

Uzgodnienie zmian pozycji sprawozdania z sytuacji finansowej prezentuje poniższa nota:

|   | 31.03.2010 | korekta<br>prezentacyjna | 31.03.2010<br>po korekcie |
|---|------------|--------------------------|---------------------------|
| <b>AKTYWA</b>   |            |                          |                           |
| <b>Aktywa trwałe</b>                                  |            |                          |                           |
| Aktywa z tytułu odroczonego podatku dochodowego       | 14 357     | (14 357)                 | -                         |
| <b>PASYWA</b>   |            |                          |                           |
| <b>Zobowiązania długoterminowe</b>                    |            |                          |                           |
| Zobowiązania z tytułu odroczonego podatku dochodowego | 14 622     | (14 357)                 | 265                       |

W wyniku kompensaty aktywa i rezerwy z tytułu odroczonego podatku dochodowego, aktywa i pasywa ogółem na dzień 31 marca 2010 r. uległy zmniejszeniu o 14 357 tys. PLN.

### Zmiany wartości szacunkowych

Wpływ na wynik finansowy I kwartału 2011 r. NEUCA SA miały istotne zmiany następujących wartości szacunkowych:

- zwiększenie aktywów z tytułu podatku odroczonego o 7 974 tys. PLN
- zwiększenie wartości rezerw na podatek odroczony o 8 936 tys. PLN

### Transakcje z podmiotami powiązаныmi

|   | od 01.01 do<br>31.03.2011 | od 01.01 do<br>31.03.2010 |
|---|---------------------------|---------------------------|
| Przychody ze sprzedaży od jednostek powiązanych | 263 476                   | 514 137                   |
| Zakup towarów i usług                           | 124 321                   | 71 695                    |

|   | 31.03.2011     | 31.12.2010     | 31.03.2010     |
|---|----------------|----------------|----------------|
| <b>Należności z tytułu dostaw i usług</b>   | <b>221 903</b> | <b>150 584</b> | <b>302 737</b> |
| Od jednostek zależnych  | 221 419        | 150 205        | 302 670        |
| Od innych podmiotów powiązanych nie objętych skonsolidowanym sprawozdaniem finansowym | 484            | 379            | 67             |
| <b>Pozostałe należności krótkoterminowe</b>   | <b>1 087</b>   | <b>1 057</b>   | -              |
| Od jednostek zależnych  | 1 087          | 1 057          | -              |
| <b>Udzielone pożyczki</b>   | <b>16 090</b>  | <b>13 278</b>  | <b>2 760</b>   |
| Od jednostek zależnych  | 14 479         | 11 683         | 1 211          |
| Od innych podmiotów powiązanych nie objętych skonsolidowanym sprawozdaniem finansowym | 1 611          | 1 595          | 1 549          |
| <b>Odpisy aktualizujące wartość należności od jednostek powiązanych</b>               | <b>(380)</b>   | <b>(380)</b>   | <b>(380)</b>   |
| <b>Razem</b>  | <b>239 080</b> | <b>164 919</b> | <b>305 497</b> |

|   | 31.03.2011     | 31.12.2010     | 31.03.2010    |
|---|----------------|----------------|---------------|
| <b>Zobowiązania z tytułu dostaw i usług</b>   | <b>95 456</b>  | <b>75 364</b>  | <b>41 944</b> |
| - od jednostek zależnych                      | 95 456         | 75 364         | 41 944        |
| <b>Pozostałe zobowiązania krótkoterminowe</b> | <b>58 610</b>  | <b>55 550</b>  | <b>53 830</b> |
| - od jednostek zależnych                      | 58 610         | 55 550         | 53 830        |
| <b>Razem</b>                                  | <b>154 066</b> | <b>130 914</b> | <b>95 774</b> |