



John Bollinger's Forex Letter

Tom 1, Numer 3
4 Lipiec 2004

Capital Market Services, LLC
350 Fifth Avenue, Suite 6400
New York, NY 10118
www.cmsfx.com
trading@cmsfx.com

Struktura rynku Forex

Rozpoczęliśmy naszą edukację dwuczęściowym materiałem na temat trendów oraz zmienności. Tak naprawdę dopiero otworzyliśmy drzwi do dalszych badań struktury rynku forex.

Każdy z rynków bez względu na to czy jest to rynek akcji, obligacji, walut czy towarów posiada pewne cechy które można wykorzystać. Zastosowanie na jednym rynku podejścia wykorzystującego charakterystyczny jego aspekt, może na innym skończyć się tragicznie. Oto niektóre z aspektów na które zwracać należy uwagę:

1. Występowanie trendów. Czy rynek na którym na przemian występują spadki i wzrosty nazwać możemy rynkiem z trendami czy jest to raczej tylko nerwowy rynek? Czy rynek zmienia się przechodząc ze stanu braku trendu w stan o wyraźnym kierunku ruchu (jest to bardzo ważne w przypadku rynków forex).
2. Cykliczność: Czy rynek wykazuje cechy cykliczności? Czy cykle są wystarczająco wyraźne aby można było to wykorzystać w handlu? Czy cykle mają wyraźne okresy/amplitudę? Czy cykle mają charakter fraktalny: czy jedno cykle pojawiają się w obrębie innych tworząc wzór możliwy do wykorzystania?
3. Sezonowość: Czy na rynku występują wzory zachowań zależne od sezonu? Jeśli tak to czy możemy zidentyfikować ich przyczyny? Czy długoterminowe wzory sezonowych zachowań mogą mieć wpływ na aktualne wzory? (Proszę pomyśleć o zależności między sezonowymi zachowaniami na rynku amerykańskich akcji a czteroletnim cyklem prezydenckim)
4. Stabilność: Czy rynek jest stabilny czy raczej dynamiczny-ulegający ciągłym zmianom? Wszystkie rynki ulegają zmianom w czasie jednak niektóre robią to dużo szybciej; najlepsze systemy dzisiaj, jutro mogą być nieprzydatne. Czy reguły są zmienne? Czy uczestnicy rynku się zmieniają? Czy konkurencja na rynkach ma jakiś wpływ?

5. Zmienność: Czy rynek posiada znaną/przewidywalną charakterystykę którą można wykorzystać? Czy istnieją cykle zmienności?

Odpowiedzi na te pytania mogą pomóc stworzyć właściwe podejście do rynku umożliwiając wykorzystanie jego najważniejszych aspektów. Chodzi o to aby inwestor wiedział i był świadomy rynku na którym operuje ponieważ tylko wtedy może odnieść sukces. Przyczyną dla której wielu inwestorów znajduje "swoje rynki" jest to iż ich specyficzne podejście do procesu inwestowania, stopień akceptacji ryzyka najlepiej pasuje do danego rynku-dobór taki odbywa się o świadomie lub nie.

Dla mnie najważniejszym aspektem rynku była zawsze zmienność którą nazywam ukrytym wymiarem ceny. Oczywiście dziś każdy zna pojęcie zmienności ale nie tak dawno temu tylko wtajemniczeni zwracali na to uwagę. Dzisiaj mamy nawet kontrakty terminowe na zmienność; kto wie co przyniesie nam jutro?

Uważamy iż zmienność jest bardzo ważnym elementem rynku forex i inwestorzy mogą wiele zyskać zwracając uwagę na ten aspekt. Wielu z Państwa myśli pewnie iż samo używanie Wstęg Bollingera zapewnia całościowy wgląd w zjawisko zmienności. Do pewnego stopnia tak jest, jednak uzyskać możemy jeszcze lepszy wgląd w ten ważny element rynku. W tym celu wyliczamy odchylenie standardowe i dzielimy przez średnią. W wyniku tego otrzymujemy współczynnik odchylenia, użyć możemy jednak też 'BandWidth'.

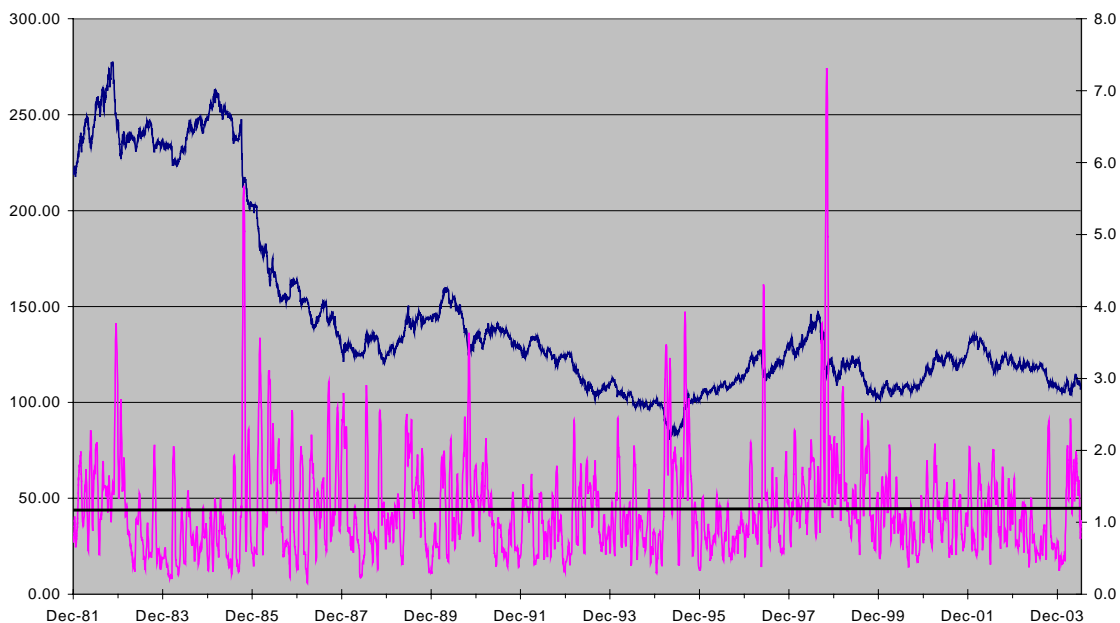
$$\text{BandWidth} = (\text{Upper Bollinger Band} - \text{Lower Bollinger Band}) / \text{Middle Bollinger Band} * 100$$

Zainteresowani matematyką z pewnością zauważą iż przy domyślnych ustawieniach Wstęg Bollingera-okres 20 oraz 2 odchylenia standardowe-'Band Width' równe jest czterokrotności współczynnika zmian o 20 okresach.

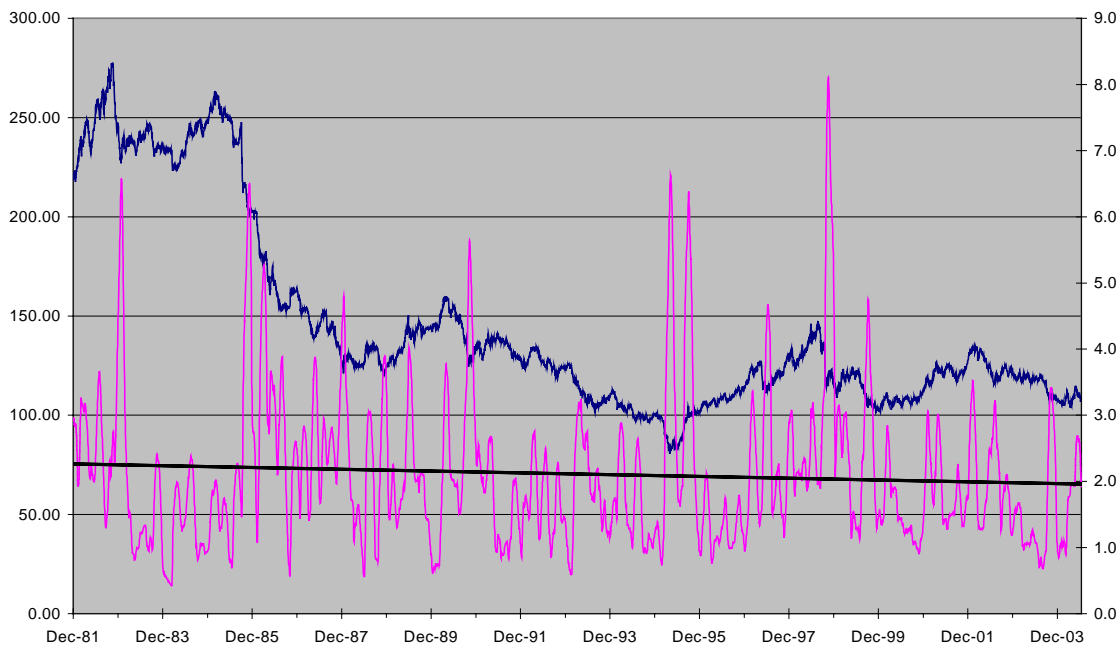
Użycie współczynnika zamiast standardowego odchylenia pozwala nam na porównywanie wyników różnych badań. Odchylenie standardowe wyrażane jest w jednostkach bazowych, np. ilość franków szwajcarskich do dolara, natomiast współczynnik wyrażany jest procentowo. Dla przykładu sześciomiesięczny współczynnik dla franka szwajcarskiego wynosił ostatnio 1.86%, dla jena 2.33% a dla funta 1.75%.

Aby wyrazić prościej to do czego zmierzamy należy stwierdzić iż niska zmienność stwarza szansę na ruch podczas gdy wysoka zmienność tą szansę minimalizuje. Jako że stoi to w sprzeczności z poglądami wielu uczestników rynku przytoczymy kilka dowodów potwierdzających nasze stanowisko. Przyjrzymy się długoterminowym wykresom CHF, GBP oraz JPY. Dla każdego przypadku zaprezentujemy zmienność w trzech rzutach; przy jedno-, trzy- oraz sześciomiesięcznym odchyleniu standardowemu. Posłużymy się również regresją liniową aby wskazać wartości średnie.

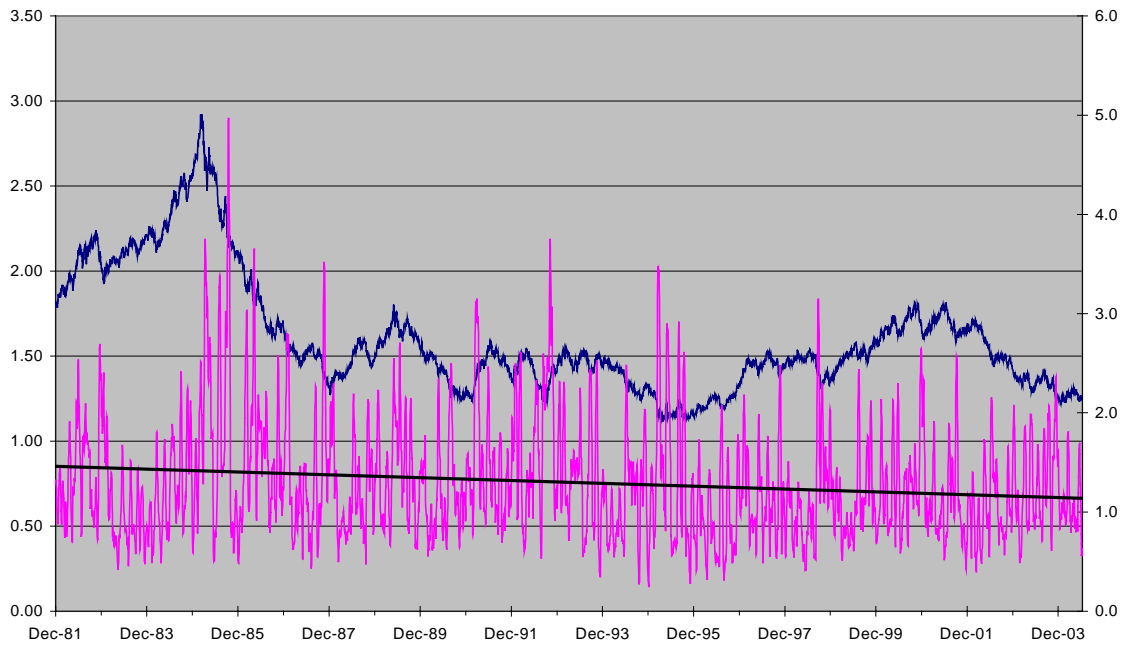
20-day USD/JPY



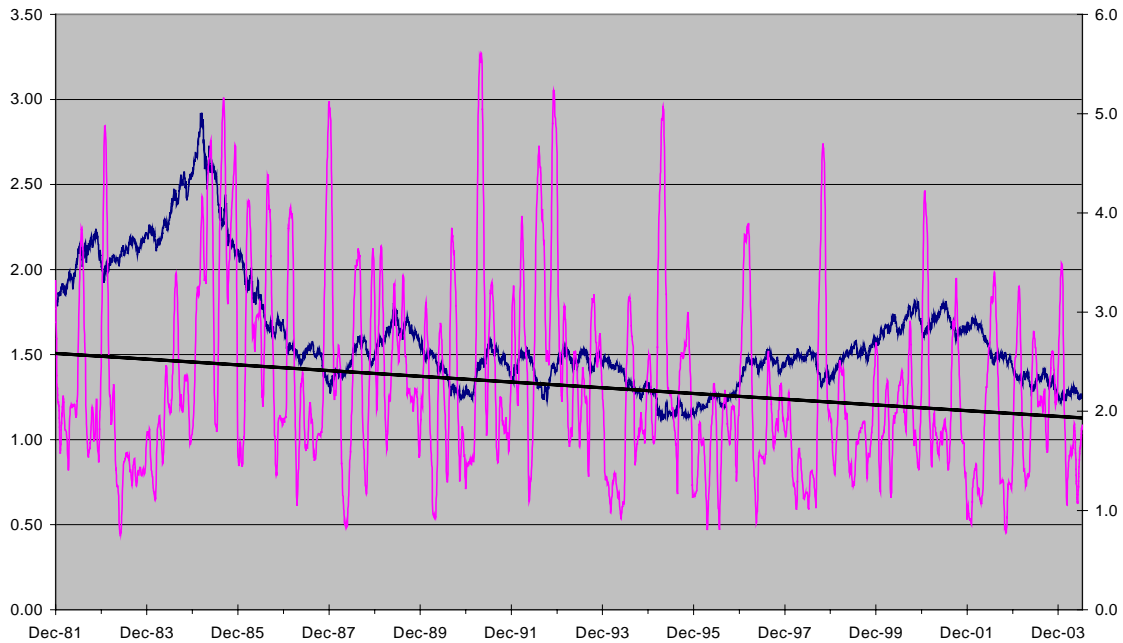
50-Day USD/JPY



20-Day USD/CHF



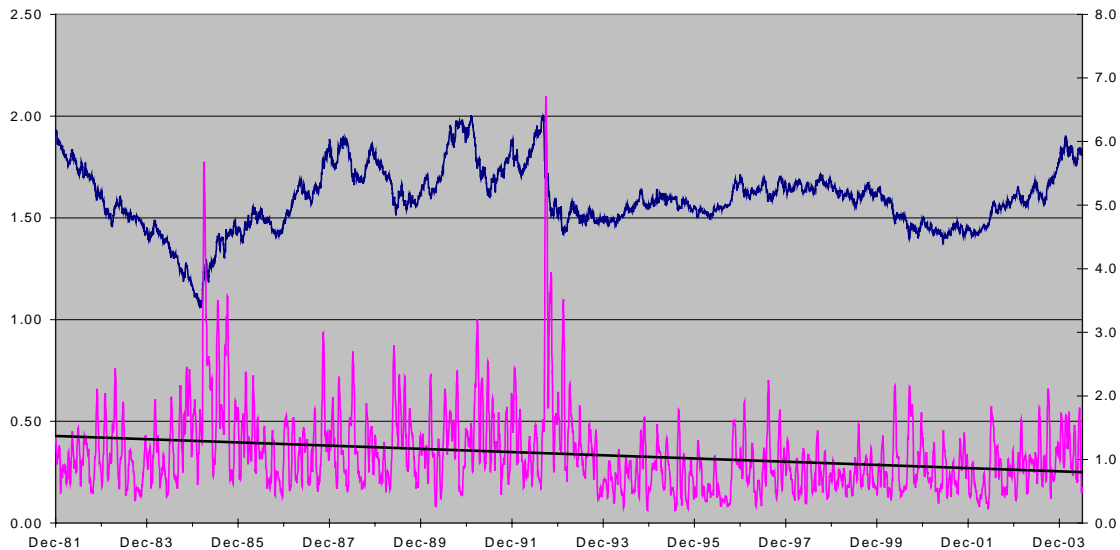
50-Day USD/CHF



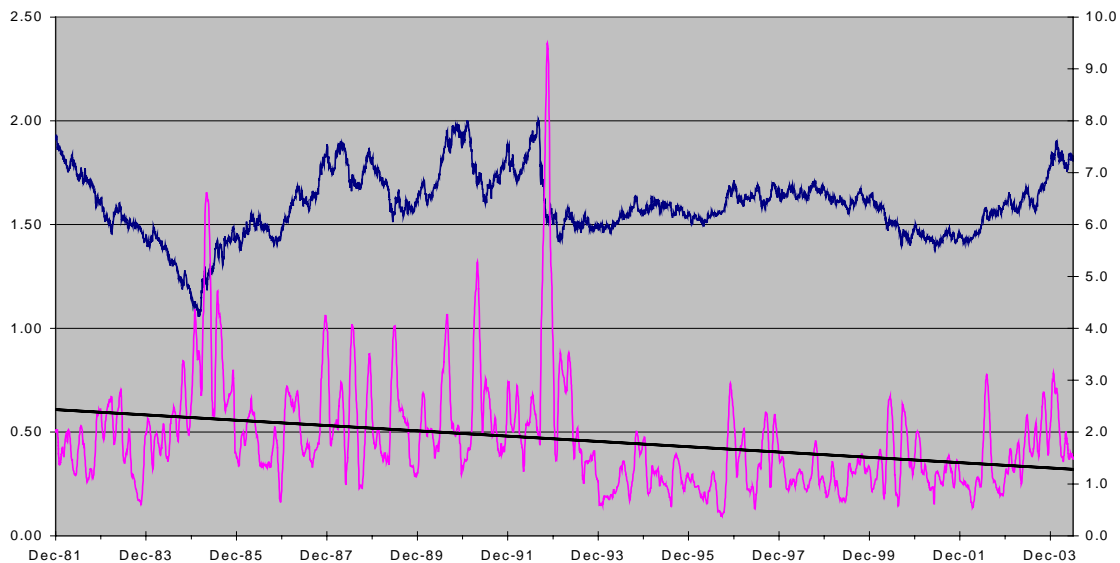
Regresja liniowa daje również bardzo ważną obserwację pokazując iż “średnia” zmienność rynków walutowych maleje na przestrzeni ostatnich lat. Jest to kolejne twierdzenie pomijane przez większość inwestorów. Rynek forex uważany jest na ogół za bardzo zmienny. Mamy jednak wyraźny dowód na to iż zmienność ta ulega zmniejszeniu.

Ponieważ zmienność jest cykliczna w takim sensie iż duże jej wartości poprzedzane są niskimi, i odwrotnie, ktoś oczywiście mógłby się zastanawiać czy ten spadek zmienności nie jest zwiastunem nadchodzącego cyklu rosnącej zmienności.

20-Day GBP/USD

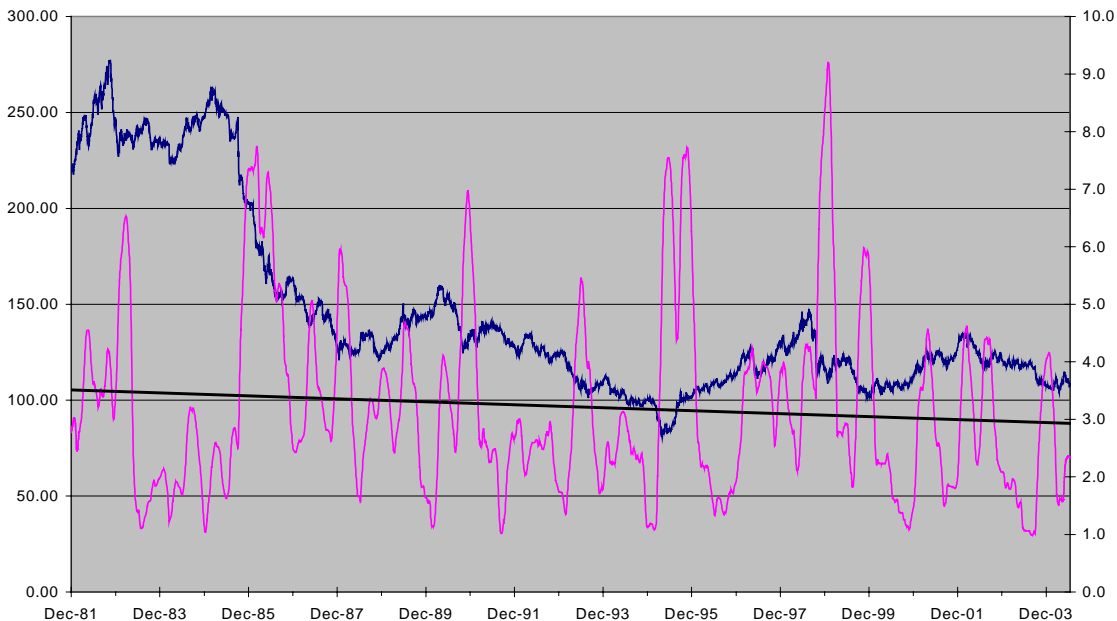


50-Day GBP/USD

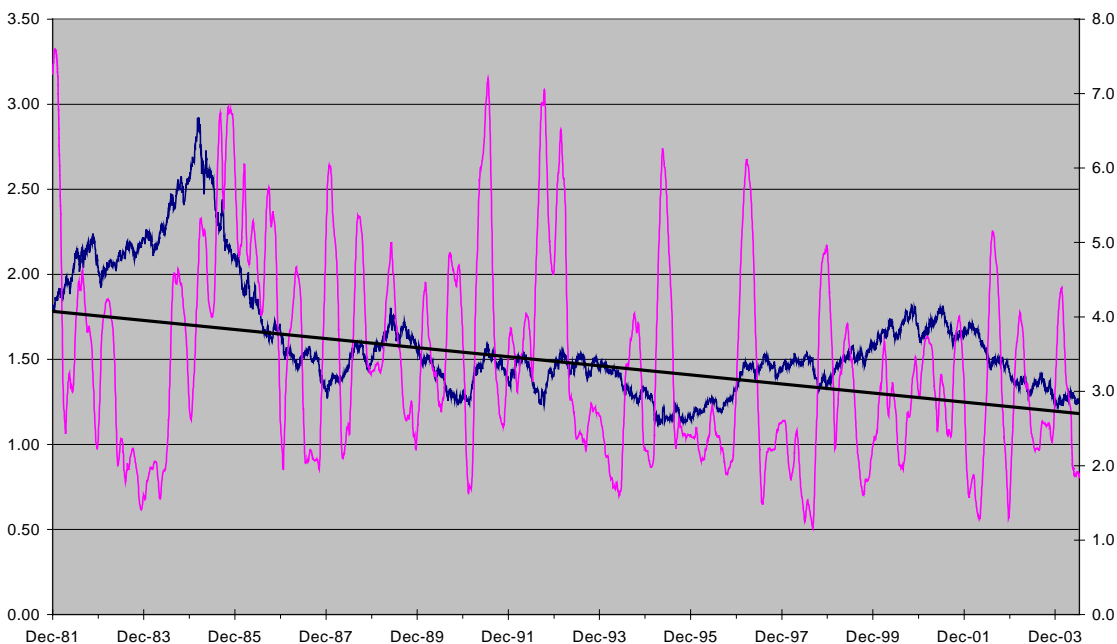


Uważne przyjrzenie się trzymiesięcznemu współczynnikowi zmian na wykresach pokazuje iż wszystkie duże odchylenia współczynnika w górę zbiegają się z końcem dużego ruchu/trendu. Na tej same zasadzie wszystkie duże ruch rozpoczynają się w chwili gdy wartości współczynnika są bardzo niskie.

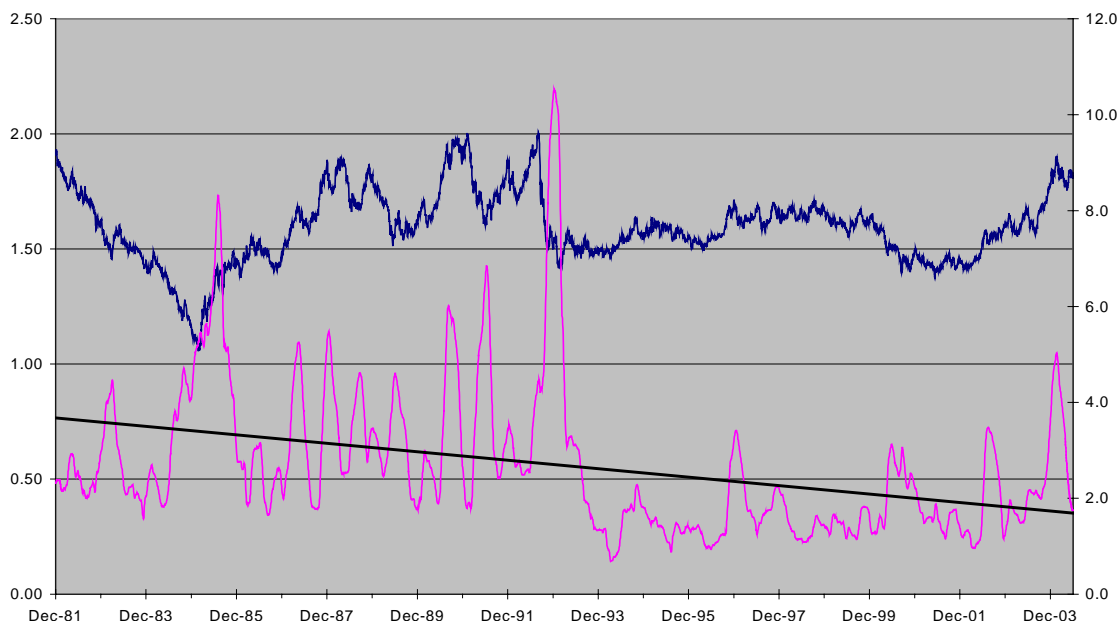
125-Day USD/JPY



125-Day USD/CHF



125-Day GBP/USD



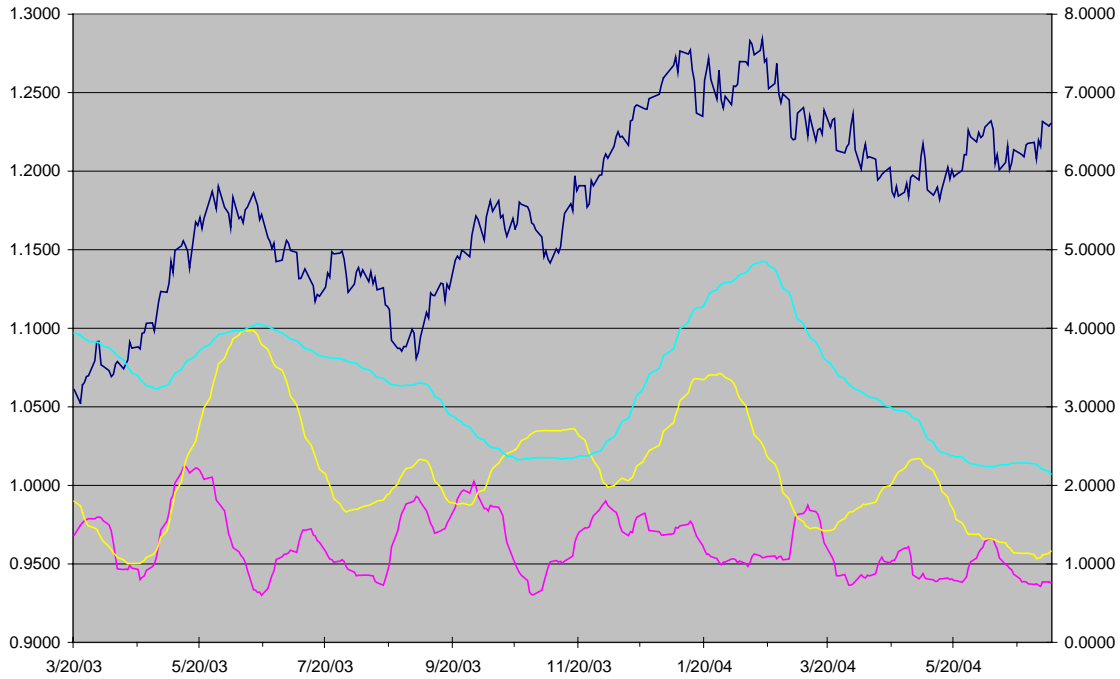
Zmienność ma też charakter fraktalny jak widzimy. Zjawiska o tej samej naturze zaobserwować można na różnych płaszczyznach dzięki różnym przedziałom. W zasadzie zaobserwowałem zjawisko zmienności na wszystkich wykresach poczynając od tych krótkoterminowych a kończąc na długoterminowych.

Kilka uwag na temat ustawień wykresów: Na wykres można patrzeć wykorzystując wskaźniki o różnych okresach. Proszę na przykład umieścić wskaźnik o okresach 20,40 oraz 80 i zwrócić uwagę na jego wskazania dla wszystkich przedziałów. Jest to bardzo ciekawy sposób na zdobycie szerszej wiedzy o stanie rynku. W zależności od przedziału czasowego jakiego używamy -5 minutowego, 30-, 60- czy dziennego sam pomysł powinien się sprawdzać. Dla wykresów dziennych sugerujemy ustawienia 21, 63 i 126.

Jesteśmy teraz świadkami formowania się bardzo ciekawego układu na wykresie dziennym. Wszystkie trzy z sugerowanych ustawień notują minima i wskazują na to iż mamy przed sobą moment w którym powstanie wkrótce bardzo silny ruch.

Używając danych CMS przygotowaliśmy wykres dla EURUSD. U dołu wykresu znajdują się 21-, 63- oraz 126- okresowe wskazania 'BandWidth'. Proszę zwrócić uwagę iż wszystkie wskaźniki są w okolicach swoich minimalnych wartości z ubiegłego roku. Według nas jest to bardzo ważna sytuacja. Nadal uważamy iż ruch ten będzie wzmocnieniem dolara jednak jest jeszcze zbyt wcześnie aby z pełnym przekonaniem o tym powiedzieć. .

EUR/USD BandWidth Chart



Udanych inwestycji,

John Bollinger, CFA, CMT

© Copyright 2004 Bollinger Capital Management and Capital Market Services LLC