

Tygodniowy raport analizy technicznej 2009-11-14

Spis treści

EUR/USD	2
Koszyk PLN	4
EUR/PLN	8
USD/PLN	10
GBP/PLN	15
CHF/PLN	16
JPY/PLN	17
Wybrane pary walutowe	18
W następnym tygodniu	23

KRAJ	%	CPI	Bezrobocie	PKB
USA	0,25	-1,30	10,20	3,50
Euroland	1,00	-0,30	9,70	-4,10
Anglia	0,50	1,10	7,10	-5,50
Japonia	0,10	-2,20	5,30	2,30
Szwajcaria	0,25	-0,80	4,10	-2,00
Kanada	0,25	-0,90	8,60	-3,40
Australia	3,50	1,30	5,70	0,60
Nowa Zelandia	2,50	1,70	6,50	-2,10
Polska	3,50	3,10	10,90	1,40
Czechy	1,25	-0,20	8,50	-4,10
Słowacja	1,00	0,40	11,40	-5,30
Węgry	7,00	4,70	10,30	-8,00

Wydarzenia minionego tygodnia

USA:

- ✓ wrześniowy bilans handlowy -36,5 mld USD

Euroland:

- ✓ wrześniowa produkcja przemysłowa -12,9% y/y
- ✓ dynamika PKB za 3Q 2009 -4,10% y/y

Japonia:

- ✓ wrześniowa produkcja przemysłowa -18,4% y/y

Węgry:

- ✓ wstępna dynamika PKB za 3Q 2009, -8,0% y/y
- ✓ wrześniowa produkcja przemysłowa -15,0% y/y

Czechy:

- ✓ wrześniowa produkcja przemysłowa, -11,9% y/y
- ✓ wstępny odczyt dynamiki PKB za 3Q 2009, -4,1% y/y
- ✓ wrześniowa sprzedaż detaliczna -7,6% y/y

Słowacja:

- ✓ wrześniowa produkcja przemysłowa na, -5,2% y/y
- ✓ wstępny odczyt dynamiki PKB za 3Q 2009, -4,9% y/y

Polska:

- ✓ październikowa dynamika inflacji CPI 3,1% y/y

Raport przygotowuje

Jacek Maliszewski
Główny Ekonomista Alpha Financial Services

Eur/Usd – w kierunku 1,52?

Euro-Dolar systematycznie pnie się w górę. Ale teraz zatrzymaliśmy się na wysokości 1,5060 i rynek zbiera siły. Nie wykluczona jest więc konsolidacja w zakresie 1,46-1,50. Lecz raczej mało prawdopodobne jest, abyśmy zeszli aż tak nisko. Dlatego też spodziewam się, iż każda „cofka” w kierunku 1,48 będzie wykorzystywana przez dużych uczestników rynku do wyprzedzący Dolara.

Dolar najwyraźniej jest w niełasce. Kolejne banki centralne zamiast kupować amerykańskie obligacje wolą nabywać złoto. Stąd tak dynamiczny rajd ceny tego kruszcu w górę.

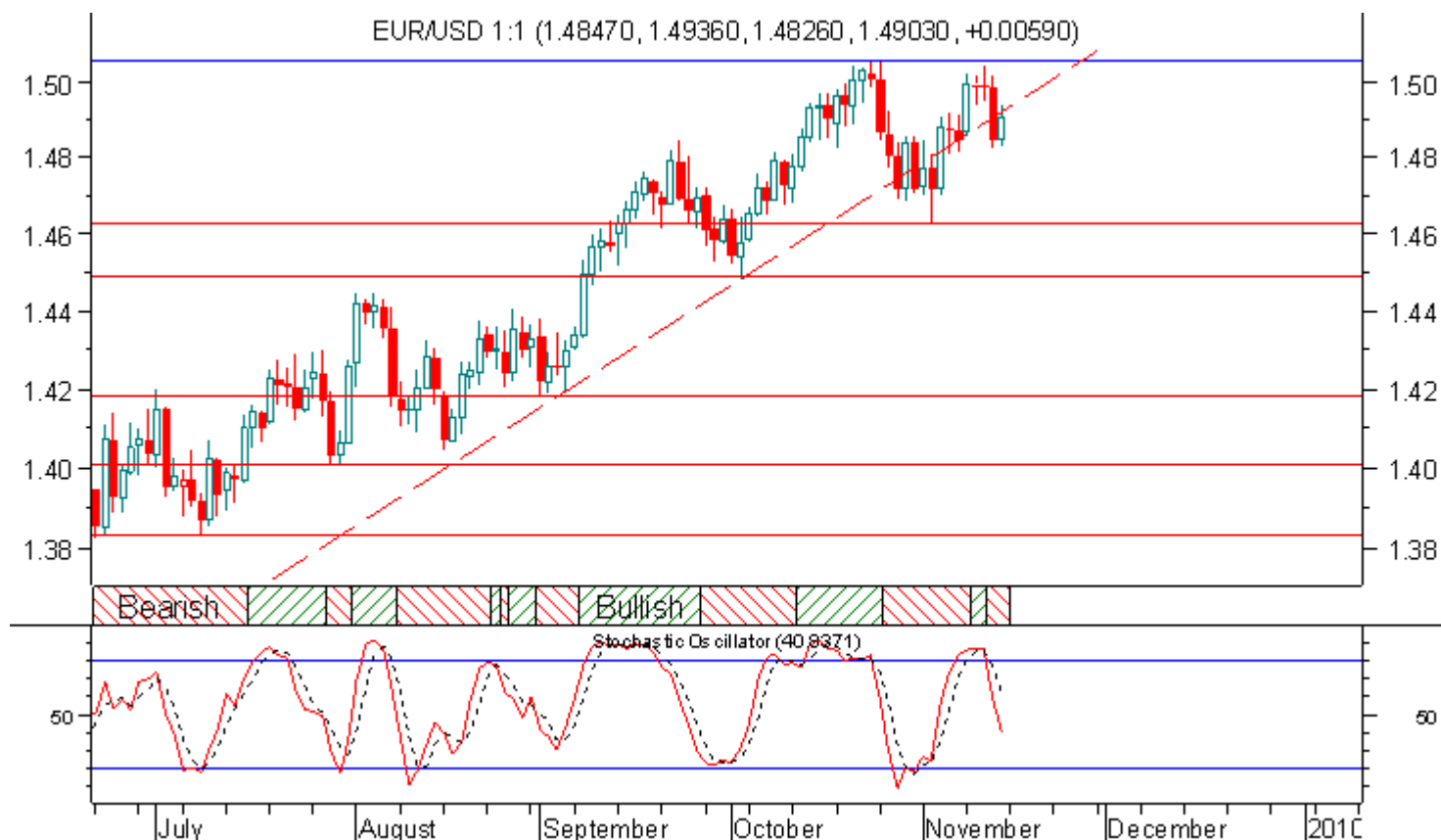
Na razie nieliczne banki centralne kupują złoto (Indie, Rosja, Chiny). Ale jak znam życie, to „moda” na złoto szybko się rozprzestrzeni. Podobnie było w latach 1998-2001. Wtedy posiadanie złota przez bank centralny było „nie modne”. Kolejne banki prześcigały się w tym, kto więcej złota sprzeda i pochwali się tym przed resztą.

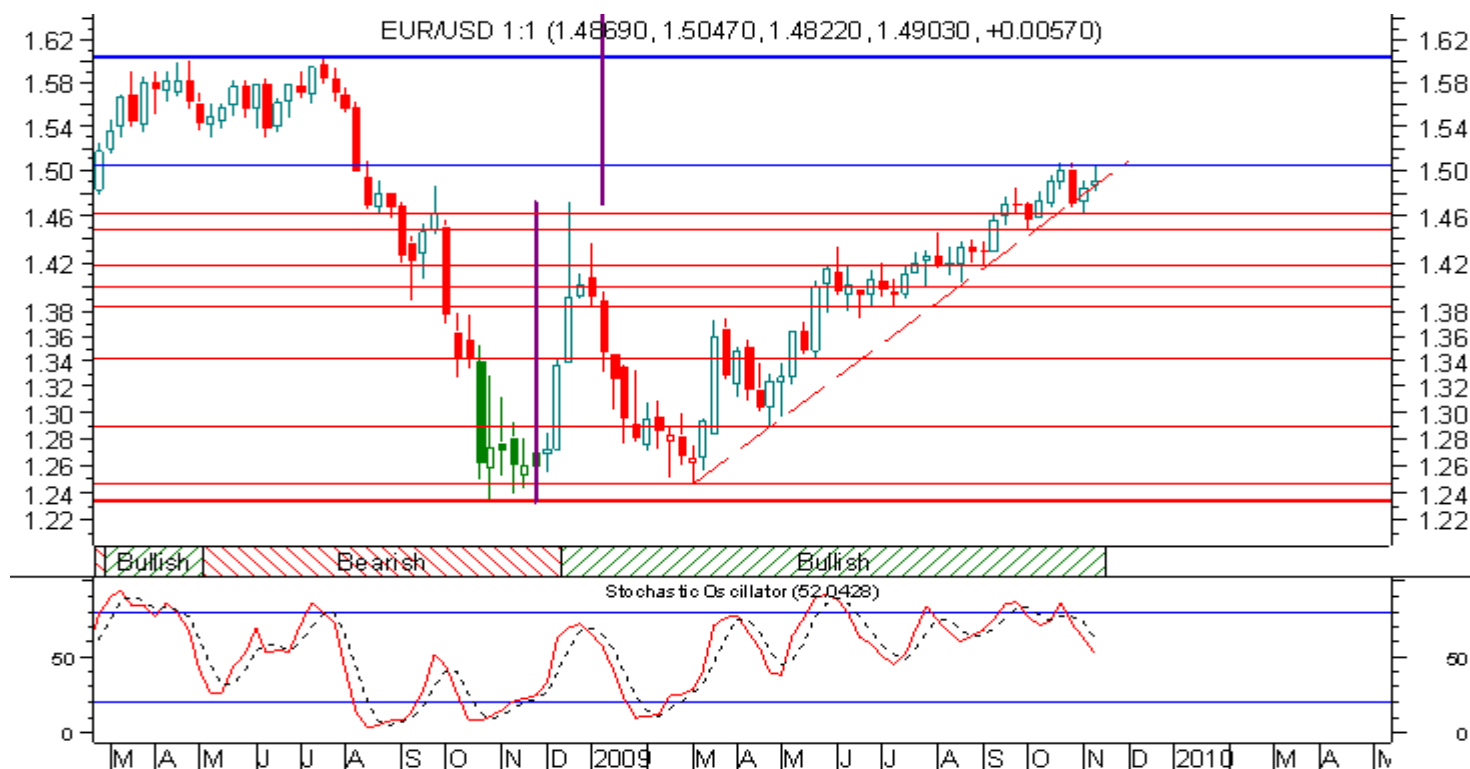
Ostatnim bankiem, który wtedy sprzedał złoto był bodajże bank centralny Australii, a cena po jakiej banki centralne sprzedawały ten metal mieściła się w przedziale 250-320 Dolarów za uncję.

Teraz mamy zjawisko odwrotne. Jeśli sytuacja miałaby się rozwinąć tak samo jak 10 lat temu (tyle że w przeciwnym kierunku), to przez najbliższe 2-3 lata kolejne banki centralne będą kupować złoto chwając się tym przed resztą.

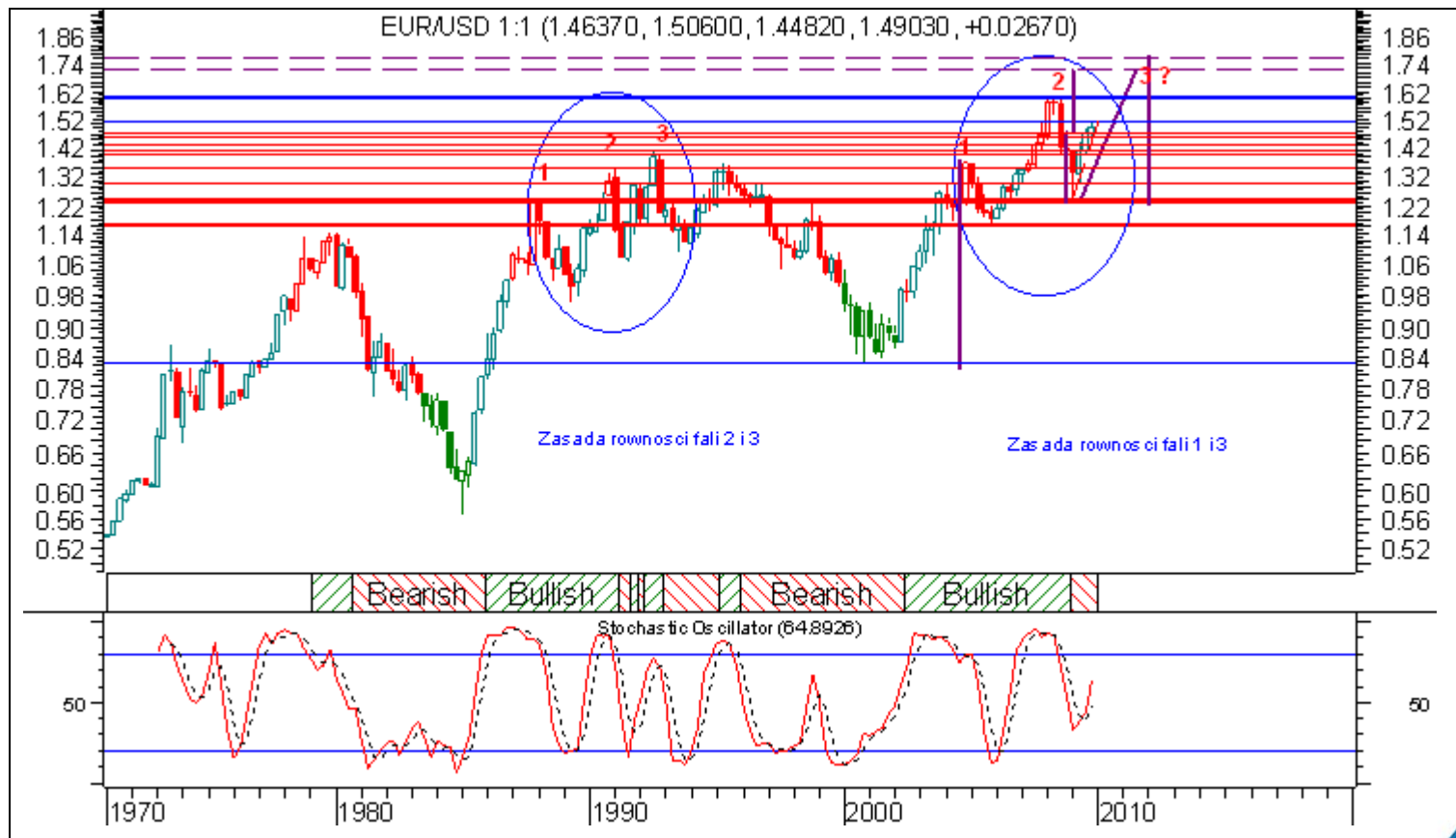
Pocieszające dla Dolara jest to, iż aby kupić złoto, nie trzeba wcale się pozbywać Dolara. Ale żeby kupić obligacje innych krajów niż Stany Zjednoczone, dolara trzeba najpierw sprzedać.

Ruch w kierunku 1,60 nadal wydaje mi się najbardziej prawdopodobny na przestrzeni najbliższych kilku miesięcy. A co dalej? Zobaczymy.



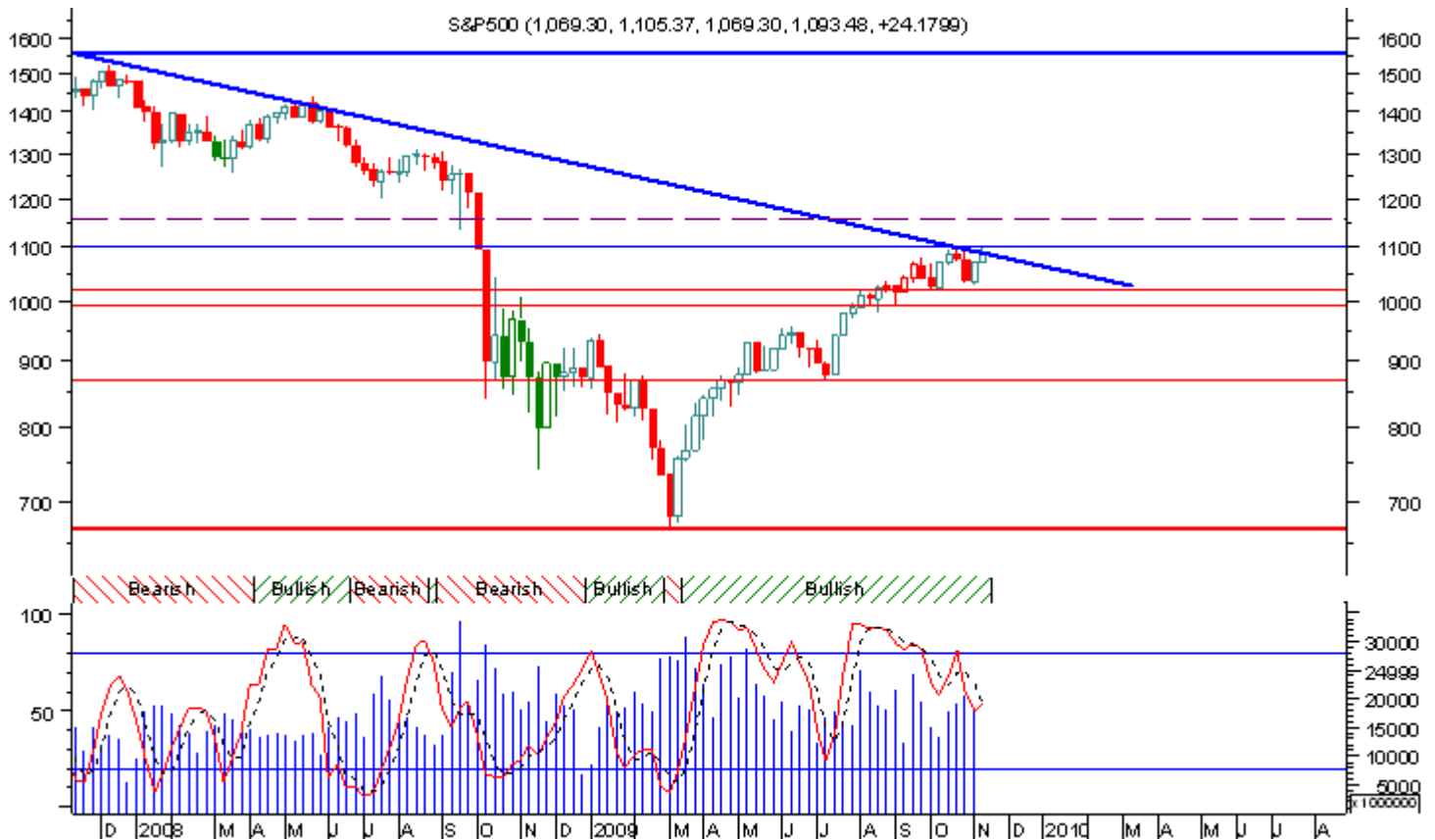


Na wykresie świec kwartalnych zazaczyłem dwa podobne okresy pod względem kształtu fal. Gdyby podobieństwo miało zadziałać, czekałby nas dalszy proces osłabiania Dolara względem Euro aż do osiągnięcia poziomu 1,65-1,75.



Teraz spójrzmy na wykres indeksu S&P 500 - czyli szeroki rynek akcji amerykańskich. Rynek tamtejszy dotarł do linii trendu spadkowego poprowadzonego od ostatniego rekordowego notowania, co przyhamowało nieco trend wzrostowy i sprowokowało uczestników tego

rynku do zrealizowania zysków. Jednak korekta spadkowa okazała się bardzo płytka, co sugeruje iż na rynku nadal jest cała masa wolnego pieniądza czekającego na moment, by włączyć się do dalszej gry na wyżkę cen akcji.

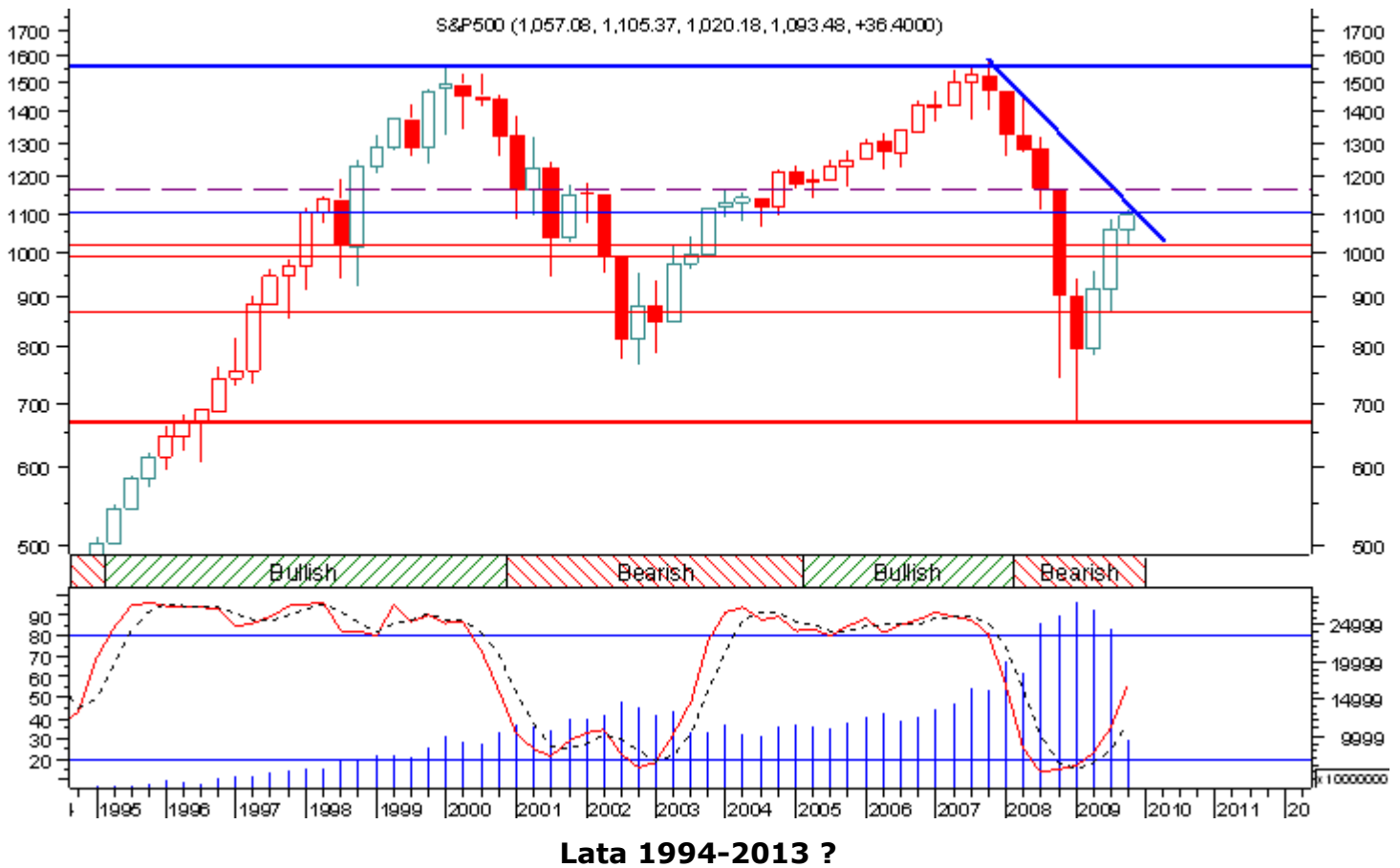
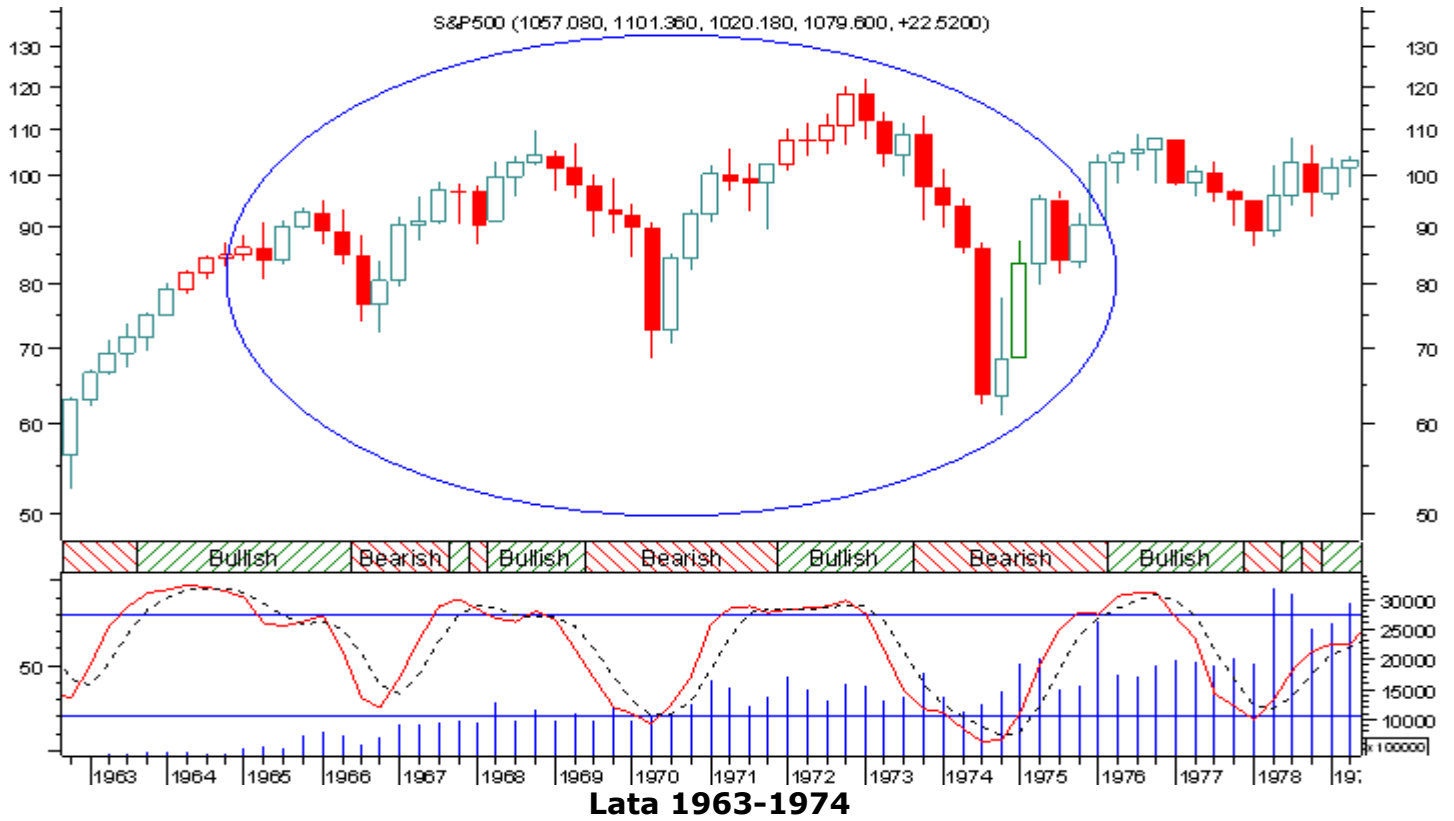


Na kolejnych dwóch wykresach zazaczyłem podobieństwo dwóch okresów na rynku amerykańskich akcji. Widzimy wykres świec kwartalnych dla indeksu S&P 500. W latach 1963-1974 mieliśmy do czynienia z kilkoma hossami i bessami tworzącymi tak zwany trójką rozszerzający się. Kolejne bessy kończyły się na niższych poziomach, zaś kolejne hossy na poziomach coraz wyższych.

Teraz jest spora szansa na powtórzenie tego scenariusza. Bessa zakończona w lutym 2009 dotarła niżej niż bessa zakończona w roku

2002 (porównanie do bessy z 1974 roku, która zeszła niżej niż bessa z roku 1970). Szczyty hossy z 2000 oraz z 2007 roku były na tym samym poziomie (porównanie do szczytu hossy z 1972 roku który był wyżej niż szczyt hossy z roku 1968 roku).

Jeśli podobieństwo miałyby zadziałać, to teraz czekały nas jeszcze 2 miesiące wzrostów, po czym w pierwszym kwartale 2010 rynek powinien wejść w fazę półrocznej łagodnej korekty spadkowej. Ale po tej korekcie znowu moglibyśmy ruszyć w górę.



ALPHA FINANCIAL SERVICES Sp. z o.o.
ul. Nowy Świat 6/12, 00-400 Warszawa

tel.: +48 022 661 74 12, fax: +48 022 661 74 20
www.alphafs.com.pl, afs@wgt.com.pl

Członek Rozliczający Warszawskiej Giełdy Towarowej S.A.

US 30Y BOND YIELD (4.03100, 4.32500, 3.88800, 4.28900, +0.24100)



Wykres rentowności obligacji 30-letnich

Okres hossy z 1974 roku napędzany był inflacją pieniądza. Teraz może być podobnie. Nie sądzę, by stopy procentowe w USA ruszyły w górę w najbliższych kilku latach tak samo mocno jak to się działo w latach 1977-1980. Ale nie można wykluczyć, że jednak kilkuprocentowy wzrost stóp nas czeka na przestrzeni najbliższych 3-4 lat. Taki wzrost stóp zapewne wywołałby jeszcze większą bessę, niż ta zakończona wiosną bieżącego

roku. Ale póki co mamy hossę, a właściwie jej pierwszą falę.

Od ponad roku zamieszczam dwie alternatywne prognozy długoterminowe dla Euro-Dolara. Wszystko na to wskazuje, iż oczekiwany przeze mnie wzrost w kierunku 1,57-1,65 do stycznia 2010 faktycznie się zrealizuje.

Podobieństwo okresów 1985-1993 i 2001-2009

Data	Kurs	Zmiana (cent)	Zmiana (cent)	Kurs	Data
grudzień 87	1,2400			1,3700	grudzień 04
czerwiec 89	0,9600	-28	-21	1,1600	grudzień 05
grudzień 90	1,3500	39	44	1,6000	sierpień 08
czerwiec 91	1,0600	-29	-37	1,2300	październik 08
wrzesień 92	1,4000	34	34	1,5700	styczeń 10
wrzesień 93	1,0900	-31	-31	1,2600	styczeń 11

Prognoza

ALPHA FINANCIAL SERVICES Sp. z o.o.
ul. Nowy Świat 6/12, 00-400 Warszawa

tel.: +48 022 661 74 12, fax: +48 022 661 74 20
www.alphafs.com.pl, afs@wgt.com.pl

Członek Rozliczający Warszawskiej Giełdy Towarowej S.A.

Alternatywne podobieństwo

Data	Kurs	Zmiana (cent)	Zmiana (cent)	Kurs	Data
grudzień 87	1,2400			1,3700	grudzień 04
czerwiec 89	0,9600			1,1600	grudzień 05
grudzień 90	1,3500	1,35-1,24	1,60-1,37	1,6000	sierpień 08
czerwiec 91	1,0600			1,2300	październik 08
wrzesień 92	1,4000	1,40-1,35	1,85-1,60	1,6500	styczeń 10
wrzesień 93	1,0900			1,2300	styczeń 11

Prognoza

Koszyk/Pln – poniżej dolnego ograniczenia konsolidacji 3,45-3,60

Diagnoza:

Od ponad czterech miesięcy kurs Koszyka porusza się w obrębie 20-groszowej konsolidacji ograniczonej poziomami 3,43 od dołu i 3,63 od góry.

Historia uczy nas, iż im dłużej kurs oscyluje w obrębie konsolidacji, tym bardziej dynamiczne jest późniejsze wybiecie z tej konsolidacji. Zaś zasięg wybiecia niemal zawsze (95 przypadków na 100) jest równy wysokości tej konsolidacji. W naszej konkretnej sytuacji znaczyłoby to, iż niedługo czeka nas albo bardzo dynamiczne osłabienie Złotego do poziomu 3,63 za Koszyk (co odpowiada z przelicznika poziomowi powyżej 4,50 Euro-Złoty), albo też bardzo dynamiczne umocnienie naszej krajowej waluty do poziomu 3,23 za Koszyk (co przekłada się na poziom z okolic 3,85-3,90 Euro-Złoty).

Do tej pory mieliśmy już kilka tak zwanych fałszywych wybić górą z tej konsolidacji. Gdyby wybiecia nie były fałszywe, to na skutek ucieczki kapitału spekulacyjnego z wykorzystaniem zleceń stop-loss oraz na skutek braku zleceń sprzedaży walut z ustawionymi zleceniami powyżej konsolidacji, już dawno powinniśmy być 20 groszy wyżej.

Za każdym razem działo się jednak tak, iż zleceń stop-loss nie było za wiele, co skutecznie powstrzymywało ruch w górę. Najwyraźniej duży kapitał spekulacyjny (nie bierzemy pod uwagę tak zwanych krótkoterminowych harcówników) wcale nie gra na słabego Złotego, lecz wręcz przeciwnie - ustawia się w kierunku umocnienia Złotego.

A to oznacza, iż każde fałszywe wybiecie szybko jest neutralizowane dużymi zleceniami sprzedaży walut zagranicznych i kupna Złotego.

Czekamy wobec tego cierpliwie na zakończenie tej konsolidacji prawdziwym dynamicznym wybieciem.

Niemal identyczna sytuację mieliśmy równo dwa lata temu w roku 2007. Wtedy konsolidacja o podobnym 20-groszowym zakresie trwała ponad pięć miesięcy, a do wybiecia dołem doszło na przełomie września i października. Tyle tylko, iż wtedy konsolidacja trwała od kwietnia do września. Teraz konsolidacja trwa od lipca.

Jeśli chodzi o sprawy związane z zabezpieczeniem planów finansowych, to praktycznie zakończyliśmy proces otwierania korytarzy z daszkiem dla eksporterów mających przychody w Euro. Większość Klientów Alphy otworzyła korytarz na cały 2010 rok o parametrah 4,00-4,40 z daszkiem na 4,60. Kilku spóźnialskim udało się (przez przypadek z powodu losowego) zawrzeć transakcję 10 groszy wyżej, dzięki czemu ich korytarz ma parametry 4,10-4,50 z daszkiem na 4,70 - czyli lepiej.

Teraz przygotowani do nadchodzącego wybiecia z konsolidacji będziemy mogli ze spokojem skupić się na bieżącej sprzedaży waluty w najbliższych dwóch miesiącach.

Przypominam importerom (zarówno mającym płatności dolarowe jak też w Euro), iż obecny wzorcowy horyzont zabezpieczeń (transakcje

przeprowadzenie po kursach z okolic 2,82 Usd/Pln oraz 4,16 Eur/Pln) sięga końca listopada. Czyli wszystkie faktury, których termin zapłaty przypada do końca listopada powinny być zabezpieczone.

Natomiast teraz w razie zejścia kursu Usd/Pln w okolice 2,80 oraz kursu Eur/Pln w okolice 4,18 należy wydłużyć horyzont zabezpieczeń o kolejne dwa tygodnie - tak aby po tych kursach zabezpieczone zostały faktury zapadające w pierwszych dwóch tygodniach grudnia.

Przejdźmy teraz do analizy technicznej.

Wykresy świec dziennych i tygodniowych wskazują na trend boczny. Ale uwaga na zbliżające się wybicie. To wybicie właśnie się realizuje. Na razie tylko na Koszyku, gdyż Euro-Złoty utrzymuje się jeszcze powyżej wsparcia 4,06. Jeśli rozwój wydarzeń ma być podobny do tego sprzed dwóch lat, to teraz powinniśmy przez kilka dni przebywać tuż poniżej dolnej linii konsolidacji, by następnie zapikować w dół



Konsolidacja 2007



Konsolidacja 2009



	Kurs bieżący (bid)	3,4200	4,0936	2,7464	2,7112	4,5789
Poziom Eur/Usd - constans	1,4905	Koszyk	Eur/Pln	Usd/Pln	Chf/Pln	Gbp/Pln
Poziom Eur/Gbp - constans	0,8940					
Poziom Usd/Chf - constans	1,0130					
Eksport	Trzeci poziom oporu (bid)	3,7100	4,4407	2,9793	2,9411	4,9672
	Drugi poziom oporu (bid)	3,6300	4,3449	2,9151	2,8777	4,8601
	Pierwszy poziom oporu (bid)	3,4500	4,1295	2,7705	2,7350	4,6191
Import	Pierwszy poziom wsparcia (bid)	3,3950	4,0636	2,7264	2,6914	4,5455
	Drugi poziom wsparcia (bid)	3,3000	3,9499	2,6501	2,6161	4,4183
	Trzeci poziom wsparcia (bid)	3,2500	3,8901	2,6099	2,5764	4,3513

Oznaczenia poziomów wsparć i oporów jako horyzont zabezpieczeń:

Import:

Pierwszy poziom wsparcia - zabezpieczenie na 1 miesiąc płatności

Drugi poziom wsparcia - zabezpieczenie na 2 miesiące płatności

Trzeci poziom wsparcia - zabezpieczenie na 3 miesiące płatności

Eksport:

Pierwszy poziom oporu - zabezpieczenie na 6 miesięcy przychodów

Drugi poziom oporu - zabezpieczenie na 9 miesięcy przychodów

Trzeci poziom oporu - zabezpieczenie na 12 miesięcy przychodów

Poniżej przedstawiłem prognozy dla rynku Euro-Dolar, Euro-Złoty oraz wynikową prognozę Dolar-Złoty.

Przyjąłem dwie daty: 31 grudnia 2009 oraz 31 marca 2010. Przyjąłem także trzy scenariusze: optymistyczny, umiarkowany oraz pesymistyczny dla dwóch rynków Eur/Usd oraz Eur/Pln.

Prognozy dla Usd/Pln są wynikiem dzielenia Eur/Pln przez Eur/Usd i znajdują się w środku tabel.

Warto zwrócić uwagę na rozpiętość prognozy na marzec 2010 dla Usd/Pln. Minimum to 2,12 (przy jednoczesnym zrealizowaniu się optymistycznej ścieżki dla Eur/Usd oraz Eur/Pln). Maksimum zaś to 3,19 (przy jednoczesnym zrealizowaniu się pesymistycznej ścieżki dla Eur/Usd oraz Eur/Pln).

Środek tabeli - Usd/Pln

2009-12-31

Prognoza Eur/Pln

Optymistyczna - 3,70 Umiarkowana - 3,90 Pesymistyczna - 4,10

Prognoza Eur/Usd

Optymistyczna - 1,60
Umiarkowana - 1,50
Pesymistyczna 1,40

2,31	2,44	2,56
2,47	2,60	2,73
2,64	2,79	2,93

Środek tabeli - Usd/Pln

2010-03-31

Prognoza Eur/Pln

Optymistyczna - 3,50 Umiarkowana - 3,90 Pesymistyczna - 4,30

Prognoza Eur/Usd

Optymistyczna - 1,65
Umiarkowana - 1,50
Pesymistyczna 1,35

2,12	2,36	2,61
2,33	2,60	2,87
2,59	2,89	3,19

Eur/Pln – uwaga na ważny poziom 4,06

Koszyk wyszedł już dołem z kilkumiesięcznej konsolidacji. Natomiast Euro-Złoty nadal w takiej konsolidacji przebywa. I dopiero wybicie dołem poniżej poziomu 4,06 byłoby silnym sygnałem dla długoterminowych inwestorów, do kupowania Złotego i sprzedaży walut.

Poziom 4,06 jest arcyważnym wsparciem. Tutaj bowiem przebiega połowa całej fali wzrostowej zapoczątkowanej w lipcu 2008 z poziomu 3,20 i zakończonej w lutym 2009 na wysokości 4,93.

Gdyby więc wsparcie 4,06 pękło, sprawy potoczyłyby się bardzo dynamicznie. Wtedy to kolejnym wsparciem mogącym zatrzymać spadki byłby poziom z okolic 3,85-3,90.

Eksporterzy będący Klientami Alphy są już na taki czarny scenariusz przygotowani i ubezpieczeni za pomocą korytarzy z daszkami (kupiony PUT 4,00 lub 4,10, wystawiony CALL 4,40 lub 4,50 oraz kupiony CALL 4,60 lub 4,70 będący daszkiem ochraniającym korytarz).

Dzięki takiemu zabezpieczeniu eksporterzy mogą przyjąć w planie finansowym/budżetowym na rok 2010 minimalny kurs wymiany Euro na Złote na

poziomie 4,00 (wariant pesymistyczny). W wariacie optymistycznym nie ma żadnego górnego ograniczenia jeśli chodzi o wymianę Euro na Złote. Gdyby jakimś trafem kurs Euro po raz kolejny wyskoczył w górę do poziomu 5,00, to eksporter mający przedstawiony korytarz z daszkiem będzie mógł sprzedać Euro po kursie 4,80 (czyli od kursu rynkowego odejmując 20 groszy).

Tradycyjnie już okres późno-jesienny wykorzystujemy bowiem do zabezpieczania planów finansowych na następny rok za pomocą tego typu korytarzy opcyjnych.

Teraz czekać będziemy na podobną okazję do zabezpieczenia swoich okresowych planów finansowych przez importerów. Gdyby kurs Euro w najbliższych tygodniach spadł w okolice 3,85-3,90, to warto będzie zabezpieczyć pierwszy kwartał 2010 (a może nawet całe pierwsze półrocze 2010) za pomocą kupionych opcji CALL głęboko w pieniądzu (Deep ITM)

Przykładowo przy kursie spot 3,90 marcowy CALL 3,70 kosztować powinien około 28 groszy zaś czerwcowy około 33 grosze. W przypadku zabezpieczenia importu – właśnie taka strategia jest najlepsza w mojej ocenie.



Usd/Pln – poniżej dolnego ograniczenia konsolidacji 2,77-2,95

Tutaj sytuacja jest analogiczna do sytuacji na Koszyku. Kurs Dolara wyszedł dołem z konsolidacji 2,77-2,95 i Jeszki zawierzyć prawidłowościom statystycznym, to teraz czekać nas powinien szybki rajd w dół o 18 groszy licząc od dolnego ograniczenia konsolidacji. W naszym przypadku były to więc ruch w kierunku 2,60. Przy czym raczej nie należy się spodziewać, iż ruch ten będzie gładki. Duża liczba korekcyjnych wzrostów będzie cały czas straszyć inwestorów grających przeciwko Dolarowi.

Importerzy dolarowi powinni na bieżąco zabezpieczać składane zamówienia do zagranicznych dostawców (jak również do krajowych dostawców, jeśli wystawiają oni potem złotowe faktury denominowane kursem NBP Usd/Pln).

Ale uwaga. Gdyby kurs Dolara zanurkował w okolice 2,60, warto będzie wydłużyć horyzont

zabezpieczeń do marca 2010 kupując opcje CALL. Przykładowo przy kursie 2,60 spot marcowa opcja CALL 2,40 kosztuje 30 groszy, zaś czerwcowa 34,5 grosza. W przypadku importu jest to najlepsza forma zabezpieczenia.

Eksporterzy zaś powinni na bieżąco zabezpieczać składane przez zagranicznych odbiorców zamówienia za pomocą kupowanych opcji PUT głęboko w pieniądzu.

Jeśli na rynku Eur/Usd pojawi się mocniejsza korekta spadkowa i na rynku Usd/Pln wzrostowa, to warto będzie wtedy otworzyć korytarz z daszkiem (kupiony PUT, sprzedany CALL, kupiony CALL) zabezpieczający cały 2010 plan finansowy. Obawiam się jednak, iż na taką korektę trzeba będzie poczekać aż do pierwszym miesiący roku 2010.

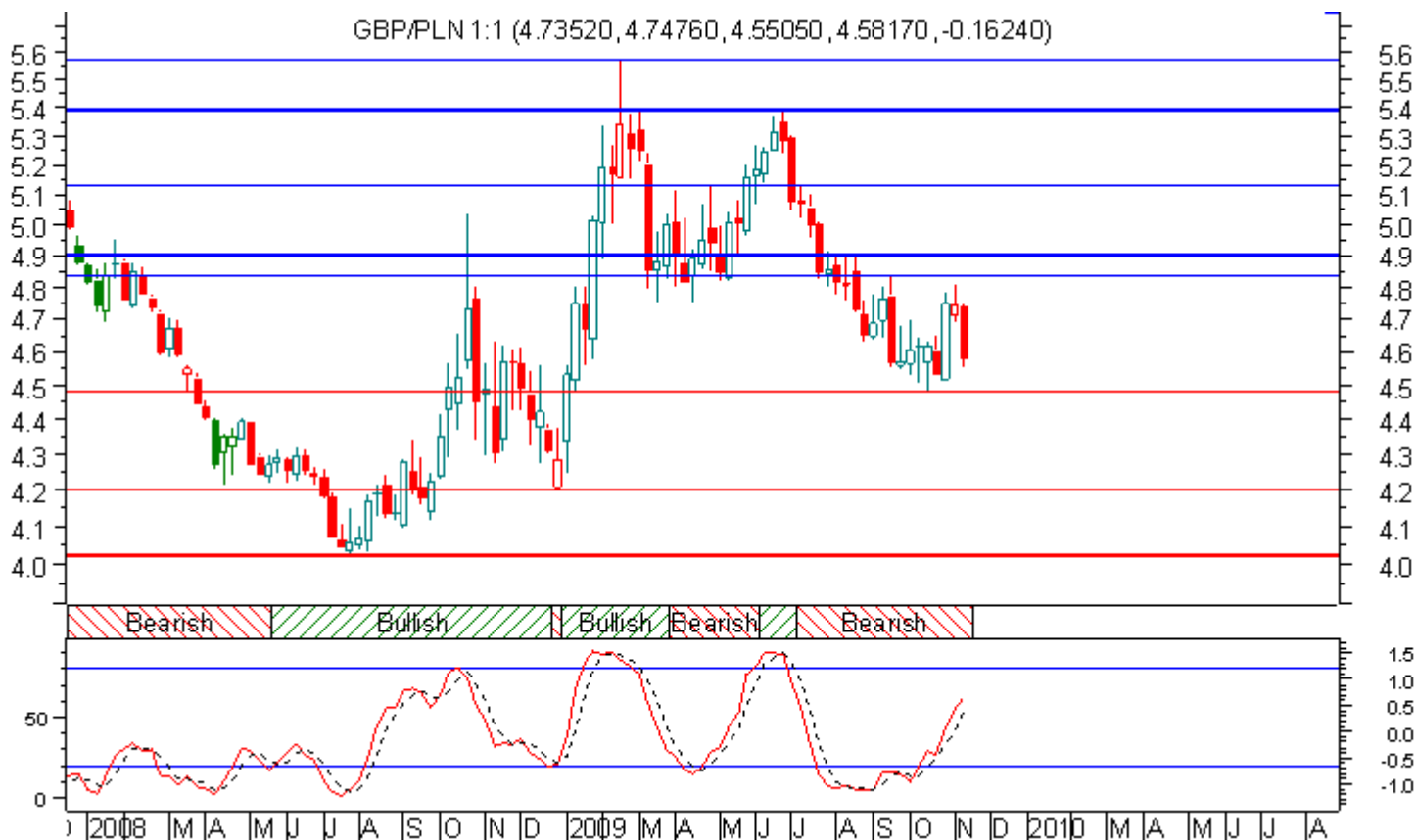




Gbp/Pln – konsolidacja 4,50-4,80

Funt odzyskał nieco sił względem głównych walut światowych, co pozwoliło odbić się kursowi Gbp/Pln od wsparcia 4,50. Teraz najbardziej prawdopodobny scenariusz to konsolidacja w zakresie 4,50-4,80 z tendencją do wyjścia dołem z tej konsolidacji. To zaś

skutkowałoby dalszym spadkiem w kierunku 4,20. Nadal podtrzymuję swoją tezę, iż w ciągu najbliższego roku kurs Funta spadnie poniżej poziomu 4,00, a być może nawet do poziomu 3,60.



Chf/Pln – krótkoterminowy trend rosnący zakończony

Wyszliśmy dołem ze wzrostowego kanału widocznego na wykresie świec dziennych. Teraz najbardziej prawdopodobny scenariusz to ruch w kierunku 2,65. Osoby spłacające kredyty hipoteczne we Franku zaczynają się uśmiechać. Z moich wyliczeń wynika, iż na skutek osłabienia Złotego, osoby takie zapłaciły tylko 6 raz wyższą ratę niż gdyby posiadały kredyt w PLN.

Mniej powodów do zadowolenia mają osoby dopiero zaciągające kredyt we Franku.

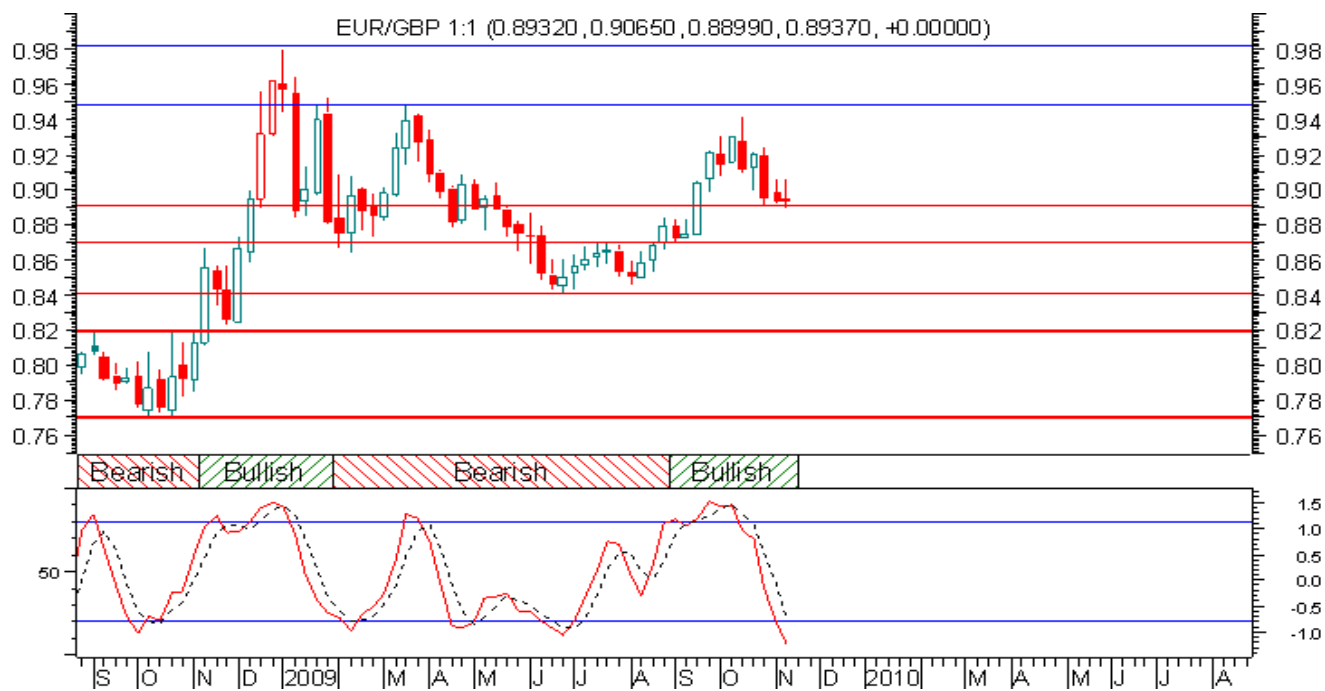
Długotrwałe procedury bankowe sprawiają, iż od momentu złożenia wniosku do momentu wypłaty środków przez bank, kurs Franka może w znaczący sposób się obniżyć, co oznacza albo konieczność dopłaty z własnej kieszeni dla sprzedającego mieszkanie, albo też zaciągnięcie większej kwoty kredytu niż pierwotnie planowana.

Ja po raz kolejny zasugeruję, iż znacznie bezpieczniejszą formą kredytowania jest zaciągnięcie kredytu w Euro, a nie we Franku

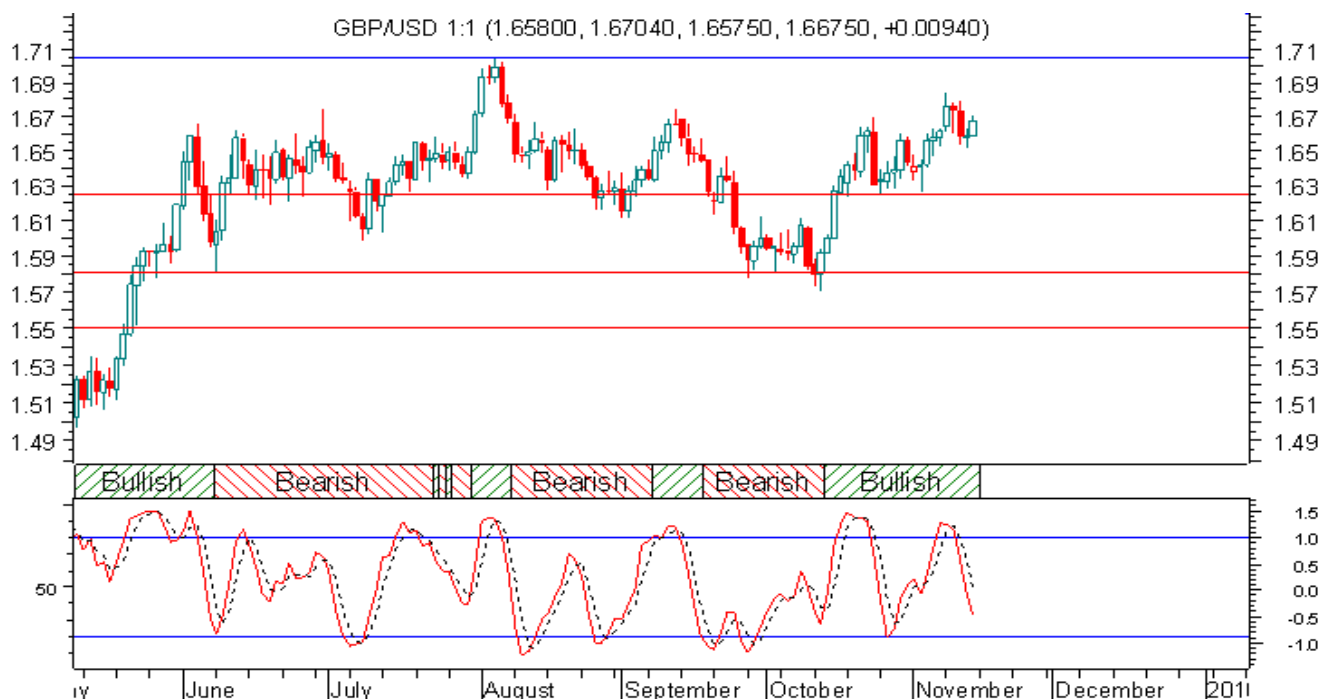


Wybrane główne pary walutowe

Euro-Funt. Powoli dobiega końca korekta spadkowa na tej parze. MACD tygodniowe wskazuje na trend rosnący, zaś oscylator lada tydzień wejdzie w strefę wyprzedania dając timing do zajmowania długich pozycji – zgodnie z kierunkiem trendu.



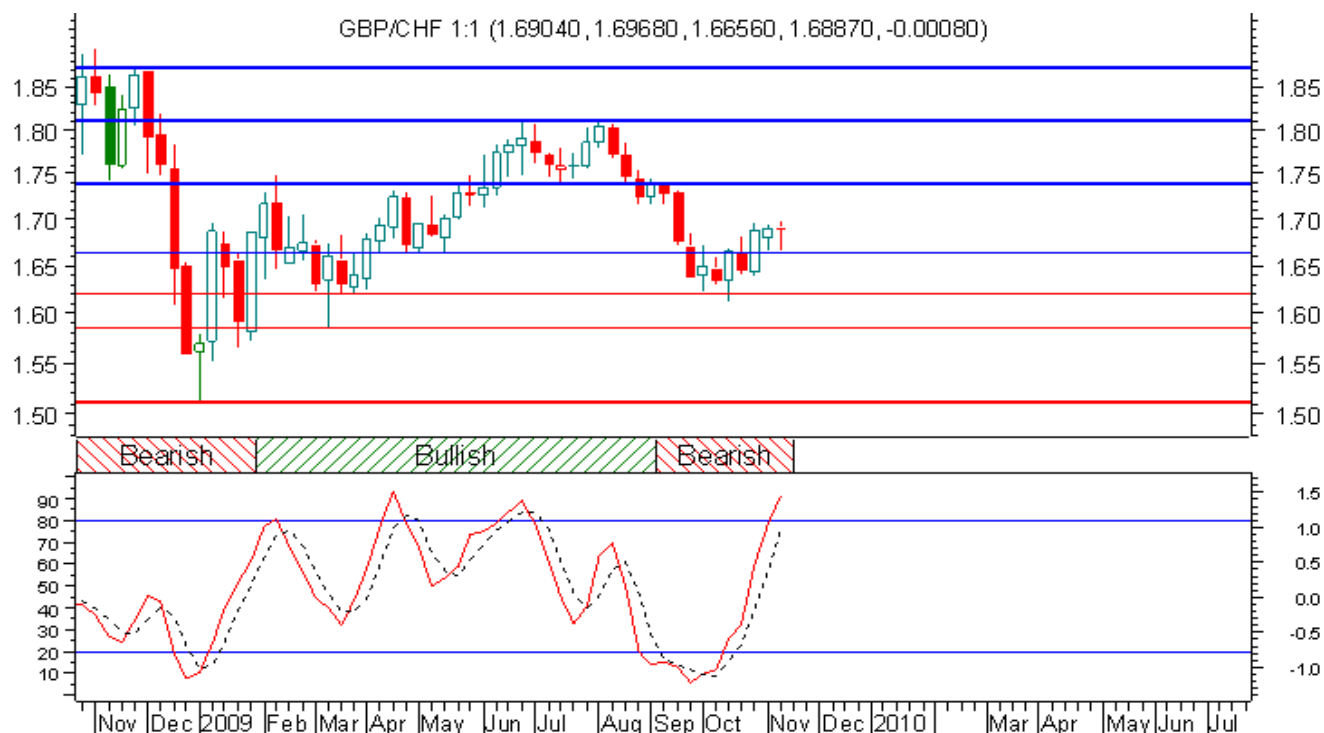
Funt-Dolar. Tutaj po raz kolejny zbliża się sygnał do otwierania długich pozycji w Funcie przeciwko Dolarowi.



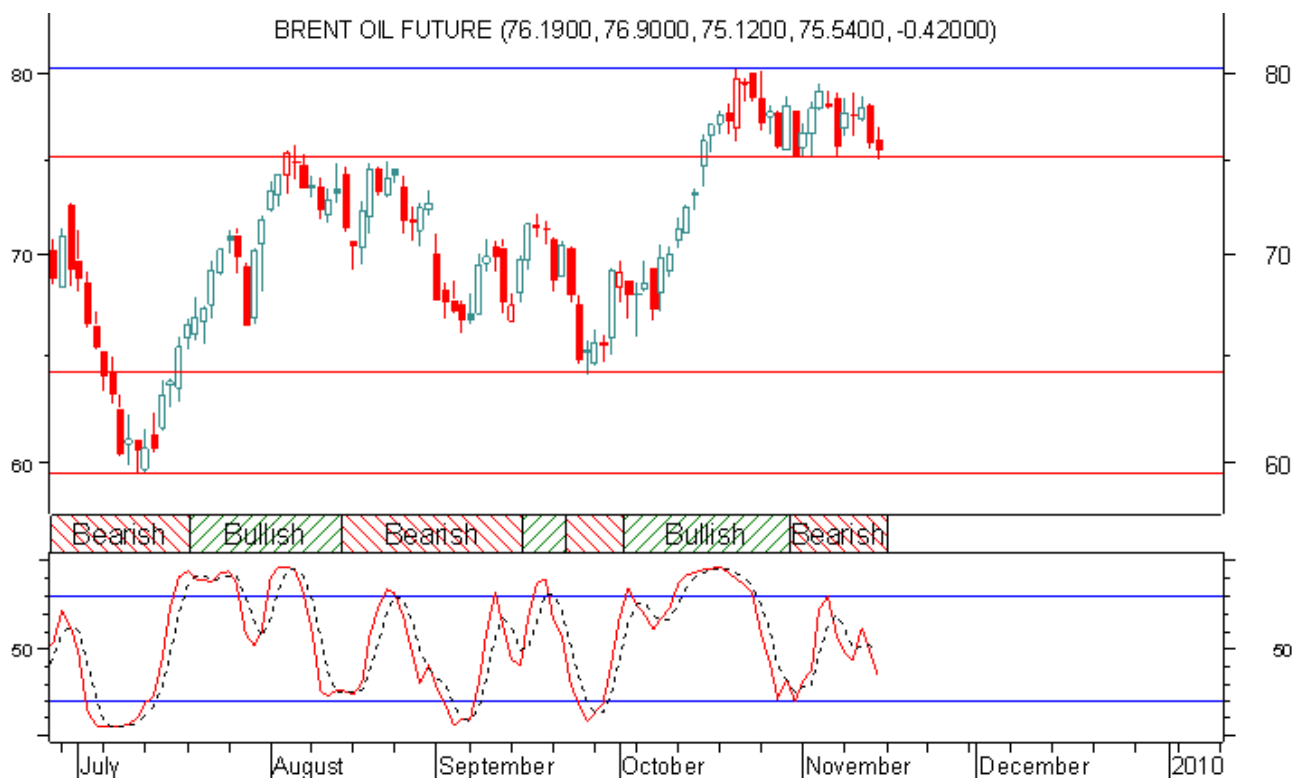
Dolar-Frank. Poziom 1,00 (czyli zrównanie ceny Dolara i Franka) jest bardzo ważnym poziomem technicznym. Ewentualne przebicie w dół dałoby sygnał do dalszej gry na spadek w kierunku 0,96. Sądzę jednak, iż poziom 1,00 się wybroni i czekać nas będzie korekta wzrostowa w kierunku 1,05.



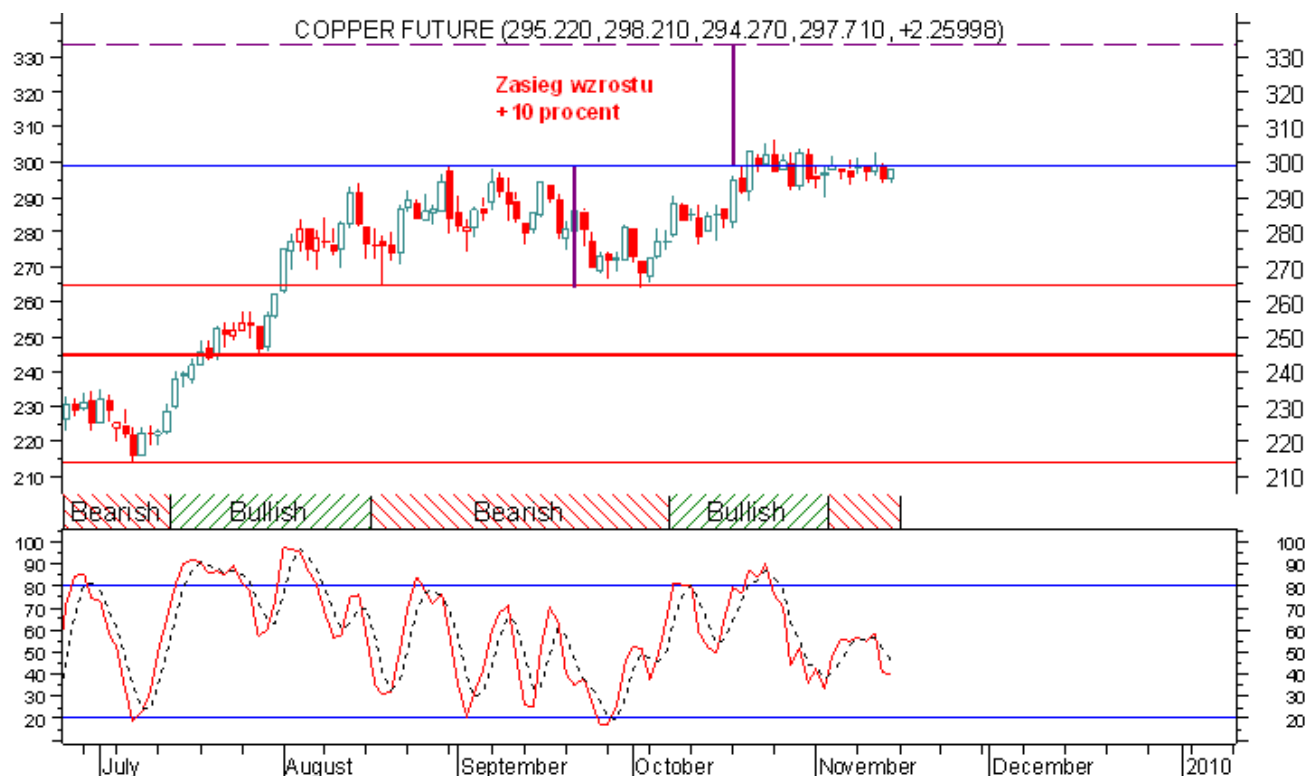
Funt-Frank. Tutaj dużymi krokami zbliża się silny sygnał do gry na umocnienie Franka względem Funta. Sygnał na wykresie świec tygodniowych, czyli dla graczy długoterminowych.



Rynek ropy. Mamy konsolidację w zakresie 75-80. Dopóki rynek przebywa w tym obszarze najlepszą strategią jest gra od bandy do bandy. Dopiero ewentualne wybiecie z konsolidacji da sygnał dla długoterminowych inwestorów.



Rynek miedzi. Tutaj nieśmiało wybijamy się górą z konsolidacji. Zasięg wybiecia, to 10% w górę. Ale rynek jest bardzo niepewny. Tym silniejsze będzie późniejsze wybiecie.



Rynek złota. Po przebiciu linii szczytowej odwróconej formacji RGR najbardziej prawdopodobny scenariusz to dalszy wzrost w kierunku 1200 a nawet 1400 Dolarów za uncję.



Podsumowanie

W nadchodzących tygodniach spodziewam się:

1. na rynku Eur/Usd ataku na poziom 1,5060 i w razie pokonania tego poziomu – ruchu docelowego w zakresie 1,52-1,53,
2. dalsze utrzymanie konsolidacji na rynku Euro-Yen, z tendencją do wybicia górą,
3. słabego Funta,
4. rynek ropy naftowej – korekta boczna w zakresie 75-80 Dolarów za baryłkę,
5. rynek złota - po przebiciu historycznego rekordu dalszy ruch w kierunku 1200-1400 Dolarów za uncje – co wynika z formacji ORGR,
6. na rynku Euro-Złoty konsolidacji w strefie 4,07-4,30 i jeśli dojdzie do wybicia dołem **przyśpieszenie ruchu w kierunku 3,85.**

W nowym tygodniu

- ✓ 15 listopada – wstępny odczyt dynamiki PKB w Japonii za 3Q 2009, 2,9% y/y wobec 2,3% y/y
- ✓ 16 listopada – październikowa dynamika inflacji PPI w Czechach, -4,4% y/y wobec -5,4% y/y
- ✓ 16 listopada – październikowa dynamika inflacji CPI w Eurolandzie, -0,1% y/y wobec -0,3% y/y
- ✓ 16 listopada – październikowa sprzedaż detaliczna w USA, 0,9% m/m wobec -2,2% m/m
- ✓ 17 listopada – październikowa dynamika inflacji CPI w Wielkiej Brytanii, 1,4% wobec 1,1% y/y
- ✓ 17 listopada – sprzedaż detaliczna w Szwajcarii za wrzesień, prognoza brak wobec -1,0% y/y
- ✓ 17 listopada – wrześniowy bilans handlowy w Eurolandzie, -0,9 mld EUR wobec 1 mld EUR
- ✓ 17 listopada – październikowa dynamika inflacji PPI w USA, -1,7% y/y wobec -4,8% y/y
- ✓ 18 listopada – dynamika inflacji CPI w USA za październik, -0,3% y/y wobec -1,3% y/y
- ✓ 19 listopada – październikowy bilans handlowy w Szwajcarii, 2,1 mld CHF wobec 1,9 mld CHF
- ✓ 19 listopada – październikowa sprzedaż detaliczna w Wielkiej Brytanii, 2,9% y/y wobec 2,4% y/y
- ✓ 19 listopada – październikowa dynamika inflacji PPI w Polsce, 1,7% y/y wobec 1,6% y/y
- ✓ **19 listopada – październikowy poziom produkcji przemysłowej w Polsce, -2,0% y/y wobec -1,3% y/y**
- ✓ 20 listopada – decyzja BoJ w sprawie stóp procentowych, prognoza stopy bez zmian na poziomie 0,1%
- ✓ 20 listopada – dynamika inflacji CPI Core w Polsce za październik, 2,8% y/y wobec 2,9% y/y

Jacek Maliszewski

mail to: j.maliszewski@alphafs.com.pl

Przedstawione, w dystrybuowanych raportach, poglądy, oceny i wnioski są wyrazem osobistych poglądów autora i nie mają charakteru rekomendacji do nabycia lub zbycia albo powstrzymania się od dokonania transakcji w odniesieniu do jakichkolwiek walut lub papierów wartościowych. Poglądy te jak i inne treści raportów nie stanowią "rekomendacji" lub "doradztwa" w rozumieniu Ustawy z dnia 29 lipca 2005 r. o obrocie instrumentami finansowymi. Wyłączną odpowiedzialność za decyzje inwestycyjne, podjęte lub zaniechane na podstawie raportu lub z wykorzystaniem wniosków w nim zawartych, ponosi inwestor. Autor jest również właścicielem majątkowych praw autorskich do raportów. W szczególności zabronione jest kopiowanie, przedrukowywanie, udostępnianie osobom trzecim i rozpowszechnianie raportów w całości lub we fragmentach bez zgody autora. Zgodę taką można uzyskać po prostu pisząc na adres afs@wgt.com.pl