

2009-02-21

Spis treści

| | |
|---------------------------------------|----|
| EUR/USD | 2 |
| Koszyk PLN | 4 |
| EUR/PLN | 12 |
| USD/PLN | 13 |
| GBP/PLN | 15 |
| CHF/PLN | 16 |
| JPY/PLN | 17 |
| Wybrane pary walutowe | 18 |
| W następnym tygodniu | 23 |

| KRAJ | % | CPI | Bezrobocie | PKB |
|---------------|------|------|------------|--------|
| USA | 0,25 | 0,00 | 7,60 | -3,80 |
| Euroland | 2,00 | 4,10 | 8,00 | -1,20 |
| Anglia | 1,00 | 3,00 | 6,30 | -1,80 |
| Japonia | 0,10 | 0,40 | 4,40 | -12,90 |
| Szwajcaria | 0,50 | 0,10 | 3,30 | 1,60 |
| Kanada | 1,00 | 1,10 | 7,20 | 1,20 |
| Australia | 3,25 | 3,70 | 4,80 | 1,90 |
| Nowa Zelandia | 3,50 | 3,40 | 4,60 | 0,10 |
| Polska | 4,25 | 3,10 | 9,50 | 4,80 |

Wydarzenia minionego tygodnia

USA:

- ✓ styczniowe pozwolenia na nowe budowy, -4,80% m/m
- ✓ styczniowe rozpoczęcia nowych budów, -16,80% m/m
- ✓ styczniowa produkcja przemysłowa, -1,8% m/m

Euroland:

- ✓ bilans handlowy za grudzień, -0,7 mld EUR

Szwajcaria:

- ✓ sprzedaż detaliczna za grudzień, 3,60% m/m
- ✓ styczniowa bilans handlowy 2,03 mld CHF

Wielka Brytania:

- ✓ inflacja CPI za styczeń, 3,00% y/y
- ✓ styczniowa sprzedaż detaliczna, 3,60% y/y,

Japonia:

- ✓ dynamika PKB w 4Q 2008, -12,9 y/y (pierwszy odczyt), -3,30% q/q; dynamika za 3Q zrewidowana do poziomu -2,30% y/y
- ✓ ostateczne dane produkcji przemysłowej za grudzień-20,8% y/y
- ✓ decyzja BOJ w sprawie stóp procentowych, stopy bez zmian na poziomie 0,10%

Polska:

- ✓ przeciętne wynagrodzenie za styczeń, 3215,76 PLN (8,1% y/y)
- ✓ produkcja przemysłowa za styczeń, -14,9% y/y

Raport przygotowuje

Jacek Maliszewski

Główny Ekonomista Alpha Financial Services

ALPHA FINANCIAL SERVICES

Członek Rozliczający Warszawskiej Giełdy Towarowej S.A.

Tel. (022) 6617416

Tel./fax (022) 6617420

www.alphafs.com.pl

E-mail: afs@wgt.com.pl

Eur/Usd – na tygodniowych świecach sygnał kupna

Kurs Euro-Dolara powrócił do poziomu z listopada. Teraz ważyć się będą losy dalszego trendu. Po tak długotrwałej konsolidacji (grudniowy gwałtowny wyskok w górę w kierunku 1,48 i równie szybki zjazd w dół traktując jako przypadek) zwykle dochodzi do mocnego ruchu. Pytanie tylko – w którą stronę nastąpi ten ruch.

Im dłużej rynek oscyluje w wąskim przedziale, tym mocniejsze jest późniejsze wybiecie. Powodem takich silnych wybić jest wchodzenie w cenę kolejnych opcji, które są wystawiane powyżej i poniżej zakresu konsolidacji.

O tym, że to właśnie rynek opcji napędza mocne ruchy średnioterminowe, przekonali się niedawno polscy eksporterzy.

Obserwujmy więc z uwagą zachowanie się kursu Eur/Usd. Wybiecie powyżej poziomu 1,33

uruchomi lawinę zleceń pokrywających wystawione opcje CALL z cenami wykonania nieco powyżej tego poziomu.

Przebiecie zaś w dół wsparcia 1,23 wywoła lawinę zleceń pokrywających wystawione opcje PUT.

Osobiście nadal uważam, iż w bieżącym roku Dolar będzie słaby za sprawą olbrzymiej podaży „zielonego” kreowanego na styku FED-Departament Skarbu.

Na wykresie świec tygodniowych utrzymuje się sygnał do zajmowania długich pozycji na parze Eur/Usd. MACD tygodniowe wskazuje bowiem na średnioterminowy trend rosnący, zaś oscylator wychodzi od dołu ze strefy wyprzedzenia informując, iż pierwsza korekta spadkowa w nowym trendzie rosnącym dobiega właśnie końca.





Podobieństwo okresów 1985-1991 i 2001-2008

| Data | Kurs | Zmiana (cent) | Zmiana (cent) | Kurs | Data |
|-------------|--------|---------------|---------------|--------|----------------|
| grudzień 87 | 1,2400 | | | 1,3700 | grudzień 04 |
| czerwiec 89 | 0,9600 | -28 | -21 | 1,1600 | grudzień 05 |
| grudzień 90 | 1,3500 | 39 | 44 | 1,6000 | sierpień 08 |
| czerwiec 91 | 1,0600 | -29 | -37 | 1,2300 | październik 08 |
| wrzesień 92 | 1,4000 | 34 | 34 | 1,5700 | styczeń 10 |
| wrzesień 93 | 1,0900 | -31 | -31 | 1,2600 | styczeń 11 |

Prognoza

Alternatywne podobieństwo

| Data | Kurs | Zmiana (cent) | Zmiana (cent) | Kurs | Data |
|-------------|--------|---------------|---------------|--------|----------------|
| grudzień 87 | 1,2400 | | | 1,3700 | grudzień 04 |
| czerwiec 89 | 0,9600 | | | 1,1600 | grudzień 05 |
| grudzień 90 | 1,3500 | 1,35-1,24 | 1,60-1,37 | 1,6000 | sierpień 08 |
| czerwiec 91 | 1,0600 | | | 1,2300 | październik 08 |
| wrzesień 92 | 1,4000 | 1,40-1,35 | 1,65-1,60 | 1,6500 | styczeń 10 |
| wrzesień 93 | 1,0900 | | | 1,2300 | styczeń 11 |

Prognoza

Koszyk/Pln – czyżby potrójny 10-letni szczyt?

Diagnoza:

Miniony tydzień był chyba apogeum osłabienia Złotego. We wtorek kurs Koszyka zaatakował historyczny szczyt znajdujący się na wysokości 4,44, zaś kurs Euro-Złoty zaatakował analogiczny historyczny szczyt znajdujący się na wysokości 4,95.

Obydwa ataki zostały odparte przez sprzedających walutę i kupujących Złotego.

Oczywistym jest, iż w obronie tego poziomu dopomogły działania Rządu polskiego oraz interwencje słowne przedstawicieli MF oraz NBP.

Rząd po raz pierwszy od grudnia 2006 roku zdecydował się sprzedać spory nominal Euro bezpośrednio na rynku za pośrednictwem Banku Gospodarstwa Krajowego. Prawdopodobnie była to kwota z przedziału 1-2 miliardy Euro.

W efekcie tej mini interwencji walutowej oraz późniejszych wypowiedzi urzędników MF i NBP, Złoty gwałtownie zaczął się umacniać.

Na razie za wcześnie, by ogłosić zmianę trendu i powrót do silnego Złotego. Sporo eksporterów marzy nadal o tym, by podczas korekty spadkowej pozamykać część swoich nadmiarowych (spekulacyjnych) zabezpieczeń. Sporo też importerów czeka na korektę, by popłacić zaległe faktury.

Niemniej jednak, jeśli w ciągu najbliższych kilku miesięcy Złoty nie będzie się osłaniał, to inwestorzy zaczną grać w drugą stronę. Przecież trzeba w jakiś sposób zarabiać na spekulacji. Skoro nie da się już nic wycisnąć w grze pod górę, to zaczną grać w dół.

Niektóre banki inwestycyjne (Goldman Sachs, Danske Bank, Nordea, itd.) zapewne już napełniają portfele polskimi aktywami. Ale robią to na razie bardzo spokojnie, aby za szybko nie wywołać gwałtownych spadków

kursów walut. Nie jest sztuka zarobić na mocnym Złotym mając małe ilości polskiej waluty. Sztuką będzie zarobić mając wypełniony portfel polską walutą.

Zalecenia:

1. Krótkoterminowe zabezpieczenie się przed ryzykiem dla eksporterów i importerów:

- ✓ **Eksporterzy Euro** – po kolejnym przesunięciu w górę korytarzy opcyjnych, cały 2009 rok powinien być w chwili obecnej zabezpieczony szerokim korytarzem 4,60-5,20. W razie zbliżenia się kursu Euro w okolice górnego ograniczenia korytarza, warto będzie przesunąć korytarz na nowy poziom 4,90-5,50. Za takie przesunięcie korytarza o 30 groszy wyżej zwykle trzeba zapłacić około 15-20 groszy, co oznacza korzyść w postaci dodatkowych 10-15 groszy wyższych przychodów z przewalutowania. Alternatywnym rozwiązaniem jest zastosowanie strategii spread PUT. Zgodnie z tą strategią należało odsprzedać posiadane opcje PUT 4,50 i kupić nowe opcje PUT 4,70.
- ✓ **Eksporterzy dolarowi** – po kolejnym przesunięciu w górę korytarzy opcyjnych, cały 2009 rok powinien być w chwili obecnej zabezpieczony szerokim korytarzem 3,30-4,00. W razie zbliżenia się kursu Dolara w okolice górnego ograniczenia korytarza, warto będzie przesunąć korytarz na nowy poziom 3,60-4,40. Za takie przesunięcie korytarza o 30 groszy wyżej zwykle trzeba zapłacić około 15-20 groszy, co oznacza korzyść w postaci dodatkowych 10-15 groszy wyższych przychodów z przewalutowania. Alternatywnym rozwiązaniem jest zastosowanie strategii spread PUT. Zgodnie z tą strategią należało odsprzedać posiadane

opcje PUT 3,50 i kupić nowe opcje PUT 3,70.

- ✓ **Importerzy dolarowi** - Zabezpieczamy na bieżąco wpływające faktury oraz podpisywane kontrakty handlowe stosując STRATEGIĘ DZIENNĄ. Większe zabezpieczenia z wykorzystaniem opcji CALL warto przeprowadzić dopiero po pojawieniu się spadku kursu Dolara w okolicie 3,50-3,60.
- ✓ **Importerzy Euro** - Zabezpieczamy na bieżąco wpływające faktury oraz podpisywane kontrakty handlowe stosując STRATEGIĘ DZIENNĄ. Większe zabezpieczenia z wykorzystaniem opcji CALL warto przeprowadzić dopiero po pojawieniu się spadku kursu Euro w okolicie 4,500-4,60.

2. Długoterminowe zalecenia dla oszczędzających i kredytobiorców:

- ✓ Oszczędności. Pozbywamy się walut zagranicznych i od tej pory utrzymujemy oszczędności **WYŁĄCZNIE** w Złoty.
- ✓ Kredyty. **Złoty osłabił się na tyle mocno, iż można spekulacyjnie zaryzykować i przewalutować swoje kredyty złotowe na kredyty w Euro.** Jeśli komuś uda się dokonać takiego przewalutowania po kursie z okolic 4,70-4,90 może uznać, iż jest to super okazja - okazją na którą warto było poczekać wiele miesięcy. **UWAGA! Nie zaciągamy kredytów we Franku. Jest to zbyt niebezpieczne. Jeśli ktoś błędnie zaciągnął kredyt hipoteczny w**

walutach obcych w wakacje, teraz nie powinien przeprowadzać pochopnych decyzji o przewalutowaniu kredytu na PLN.

Tydzień temu wspomniałem, iż: „Na wykresie świec dziennych po raz drugi zbliżyliśmy się w okolice poziomu 4,17 Złotego za Koszyk. Ewentualne przebicie tego oporu mogłoby wywołać kolejną falę paniki i wzrost kursu w okolice 4,44 (historyczny rekord). Co odpowiadałoby atakowi na poziom 5,00 Euro-Złoty.”.

No i wykrakałem. Rynek przebił się powyżej wspomnianego oporu wywołując panikę. Ciekawe tylko, czy to już ostatnia fala paniki w obecnym trendzie? Jeśli Rząd oraz NBP nie rzucają słów na wiatr i jeśli za słowami pójdą czyny, to chyba można będzie przyjąć, iż poziom 4,44 na Koszyku oraz 4,95 na Euro-Złotym okaże się wieloletnim (a może nawet historycznym?) rekordem nie do pokonania.

Ciekawie wygląda wykres świec miesięcznych Koszyka. W latach 1999-2000 kształtował się potrójny szczyt, który w roku 2004 (tuż przed wstąpieniem Polski do Eurolandu) został po raz kolejny zaatakowany – nieskutecznie. Teraz po raz trzeci poziom ten wybronił się. Czyżby więc wieloletni (10-letni) potrójny szczyt?

Warto jednak mieć na uwadze, iż w razie przebicia się powyżej tego poziomu, mogłoby dojść do totalnej katastrofy. Być może Rząd oraz NBP dostrzegło to zagrożenie.

Polskie obligacje w ostatnich tygodniach taniały, a rentowność 10-latek zbliżyła się do poziomu 6,00%. Ruch ten na razie można traktować jako klasyczna korekta w hossie.





| | Kurs bieżący (bid) | 4,2260 | 4,7490 | 3,7030 | 3,2033 | 3,9689 | 5,3450 |
|---------------------------|--------------------------------|--------|---------|---------|---------|---------|---------|
| Poziom Eur/Usd - constans | 1,2825 | Koszyk | Eur/Pln | Usd/Pln | Chf/Pln | Jpy/Pln | Gbp/Pln |
| Poziom Usd/Jpy - constans | 93,30 | | | | | | |
| Poziom Eur/Gbp - constans | 0,8885 | | | | | | |
| Poziom Usd/Chf - constans | 1,1560 | | | | | | |
| Eksport | brak dalszych oporów | | | | | | |
| | brak dalszych oporów | | | | | | |
| | Pierwszy poziom oporu (bid) | 4,4400 | 4,9895 | 3,8905 | 3,3655 | 4,1699 | 5,6157 |
| Import | Pierwszy poziom wsparcia (bid) | 4,1400 | 4,6524 | 3,6276 | 3,1381 | 3,8881 | 5,2362 |
| | Drugi poziom wsparcia (bid) | 3,9000 | 4,3827 | 3,4173 | 2,9561 | 3,6627 | 4,9327 |
| | Trzeci poziom wsparcia (bid) | 3,7700 | 4,2366 | 3,3034 | 2,8576 | 3,5406 | 4,7683 |

Oznaczenia poziomów wsparć i oporów jako horyzont zabezpieczeń:

Import:

Pierwszy poziom wsparcia - zabezpieczenie na 1 miesiąc płatności

Drugi poziom wsparcia - zabezpieczenie na 3 miesiące płatności

Trzeci poziom wsparcia - zabezpieczenie na 6 miesięcy płatności

Eksport:

Pierwszy poziom oporu - zabezpieczenie na 6 miesięcy przychodów

Drugi poziom oporu - zabezpieczenie na 12 miesięcy przychodów

Trzeci poziom oporu - zabezpieczenie na 18 miesięcy przychodów

ALPHA FINANCIAL SERVICES

Członek Rozliczający Warszawskiej Giełdy Towarowej S.A.

Tel. (022) 6617416

Tel./fax (022) 6617420

www.alphafs.com.pl

E-mail: afs@wgt.com.pl

Eur/Pln – 4,95 wybronione

Tydzień temu skupiłem uwagę na tematach związanych z restrukturyzacją zobowiązań eksporterów względem banków.

Dziś tego tematu już nie poruszam. Wspomnę jedynie, iż w najbliższych dniach poświęcimy temu tematowi kilka szkoleń w różnych miastach Polski. Zainteresowanych zapraszam na te szkolenia – informacje na stronie WWW.alphafs.com.pl

W poprzednim raporcie wspominałem także o trzech falach wzrostowych, które miały około 80 groszy wysokości. Dziś już wiemy, że trzecia (finalna?) fala wzrostowa miała ostatecznie zasięg 96 groszy (z poziomu 3,88 do poziomu 4,94). Znaczący Teorii Fal Eliota zapewne powiedzą „to było oczywiste, iż piąta fala musi być wydłużoną, iż że wzrosty nie zakończą się wobec tego na 4,70”.

Ex-post łatwo powiedzieć. W każdym razie obecne maksimum to 4,94 – czyli jeden grosz niżej niż historyczne maksimum z 2004 roku.

Co ciekawe poprzednim razem poziom 5,00 był atakowany w chwili, gdy byliśmy w przededniu wstąpienia do Eurolandu. Wielu inwestorów nie wierzyło zapewnieniom ówczesnego Rządu, iż przystępowanie do Unii Europejskiej idzie zgodnie z harmonogramem. Do ostatniego dnia przed datą 1 maja 2004 trwała paniczna wyprzedaż Złotego i spekulacyjna gra przeciwko naszej walucie.

Gdy parę dni później Polska była już w Unii Europejskiej, nagle wszyscy zmienili zdania i w ciągu kilku miesięcy Złoty gwałtownie się umocnił odzyskując znaczną część wcześniej poniesionych strat.

Czy teraz będzie podobnie? Niby wiadome jest, iż proces wchodzenia do Strefy Euro (ERM II) przebiega zgodnie z planem i harmonogramem. A mimo to, wielu uczestników rynku nadal gra przeciwko licząc, iż Polska nie wstąpi do ERM II w

zapowiadany terminie (początek maja 2009). Czyżby historia miała nam się powtórzyć?

Gdyby tak faktycznie miało to teraz wyglądać, to do końca kwietnia Złoty mógłby nadal przebywać w przedziale 4,60-4,90 Euro-Złoty, po czym w pierwszych dniach maja powinniśmy mocno runąć w dół.

Czy 37 groszowy spadek z poziomu 4,94 do poziomu 4,57 był pierwszym zwiastunkiem nadchodzącej poprawy na rynku Złotego?

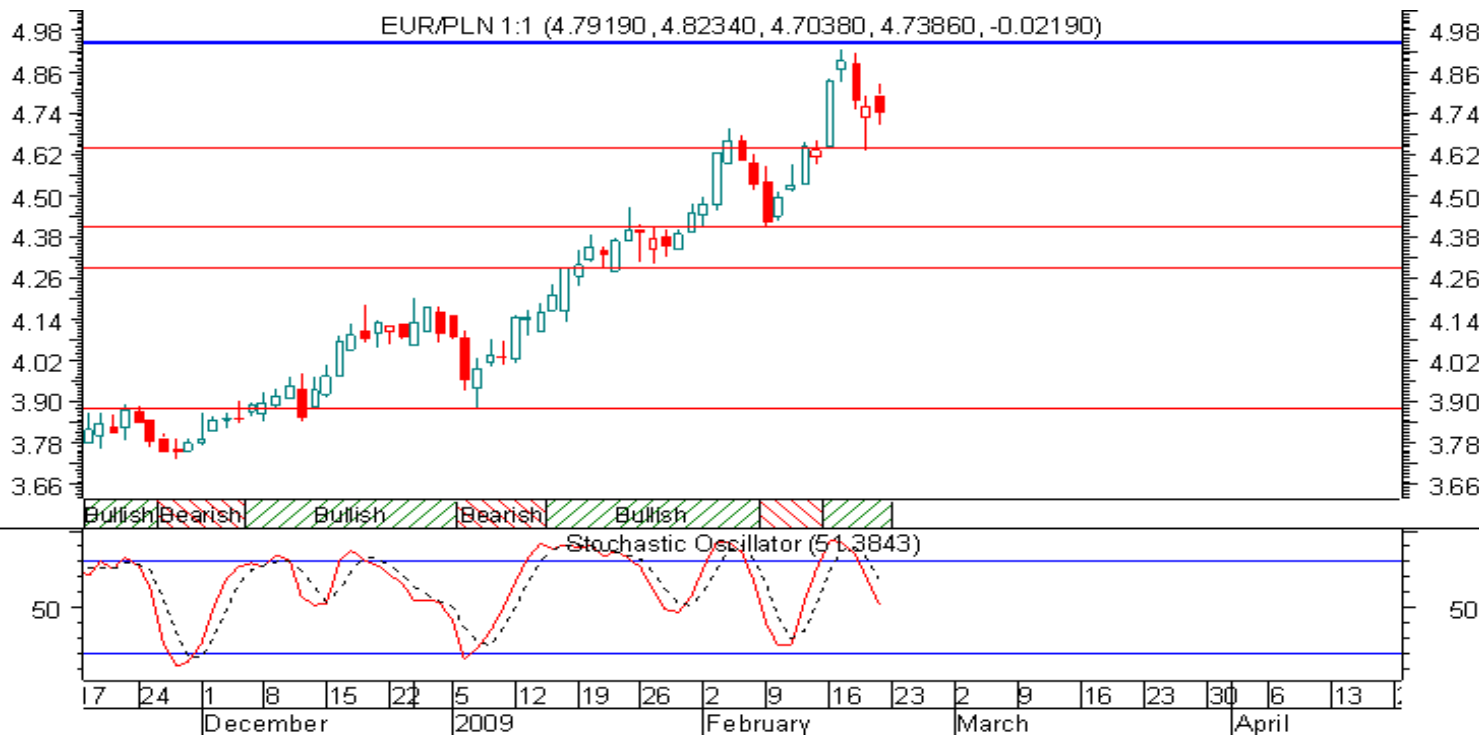
Pewności nie ma. Ale ryzyko takiego gwałtownego umocnienia naszej waluty trzeba brać pod uwagę.

Dlatego też nie wyobrażam sobie, by eksporterzy dziś kalkulujący swoje oferty handlowe dla zagranicznych kontrahentów przyjmowali kurs przeliczeniowy na poziomie 4,60-4,80 i pozostawiali taki kontrakt nie zabezpieczony przed spadkiem kursu Euro-Złoty.

Katastrofa będąca skutkiem wystawiania opcji CALL bez pokrycia w przychodach eksportowych sprawiła, iż dziś firmy boją się zawierać prostych transakcji forward oraz prostych korytarzy opcyjnych. Zaś kupno opcji PUT za gotówkę wydaje się tym firmom za drogie.

Obawiam się, że w ciągu najbliższych 6-9 miesięcy możemy mieć do czynienia z drugą katastrofą – tym razem przyczyną katastrofy byłby brak zabezpieczenia ze strony eksporterów oraz nadmiar zabezpieczenia ze strony importerów.

Nie dziwny się, więc, jeśli pod koniec 2009 roku kurs Euro-Złoty spadnie do poziomu 3,75. Warto na wszelki wypadek się przed tym ubezpieczyć – nawet jeśli nie boimy się takich katastrof.



Usd/Pln – 4,00 wybronione

Tak, jak na parze Euro-Złoty ważnym poziomem jest 5,00, tak na parze Dolar-Złoty magicznym poziomem jest 4,00. W ubiegłym tygodniu rynek zbliżył się na 9 groszy do tej bariery i póki co siły sprzedających okazały się większe niż kupujących Dolara.

W efekcie tej przewagi podaży nad popytem kurs spadł w parę dni o 30 groszy.

Importerzy otrzymali więc szansę, by zabezpieczyć się szerokim korytarzem 3,30-3,90 na najbliższe 3-4 miesiące.

Oczywiście lepiej by się stało, gdyby po zawarciu takiej transakcji kurs Dolara spadał w kierunku 3,30 – nawet gdyby miało się to wiązać z ponoszeniem straty przez importerów.

Niestety w wielu firmach nadal przeważa pogląd, iż lepiej jest, gdy zabezpieczenie

przynosi zysk – czyli w tym przypadku wielu importerów mających taki korytarz cieszyłoby się, gdyby kurs Dolara wybił się powyżej 4,00, gdyż opcja CALL 3,90 dawałaby zyski.

Nie che mi się po raz kolejny tłumaczyć, iż korzyścią dla importera – niezależnie od tego czy zabezpieczonego, czy też odkrytego na ryzyko – jest spadający kurs walut.

Oczywiście mówię o takich importerach, którzy zabezpieczają tylko tyle waluty, ile muszą zapłacić na fakturach.

Jeśli importer nie nauczony przykrym doświadczeniem eksporterów, zacznie wystawiać olbrzymie ilości opcji PUT celem obniżenie kursu zakupu Dolarów (dochodzą do mnie słuchy, iż niektórzy importerzy w taki właśnie sposób postępują), to wtedy faktycznie spadający kurs Dolara może stać się dla importera wielkim problemem.





Gbp/Pln – Funt wreszcie silny

Po wielu miesiącach słabości brytyjskiej waluty na rynku światowym (pamiętny wzrost kursu Eur/Gbp do poziomu 0,98) wreszcie doczekaliśmy się jej zwyżki.

Funt zaczyna odrabiać straty w coraz szybszym tempie w relacji do Euro i do Dolara.

Pokazuje to nam, iż nawet po wielkiej zapaści, zawsze przychodzi silne odreagowanie. Jest więc spora szansa na to, by i Złoty zaczął wkrótce odrabiać poniesione straty.

Ale teraz spójrzmy na wykres świec tygodniowych Funt-Złoty. Widzimy wyraźnie dwie mocne fale wzrostowe przedzielone silną korekta spadkową.

Teraz rynek powinien wejść ponownie w korektę spadkową, której dna upatrywałbym gdzieś w okolicach 4,60.

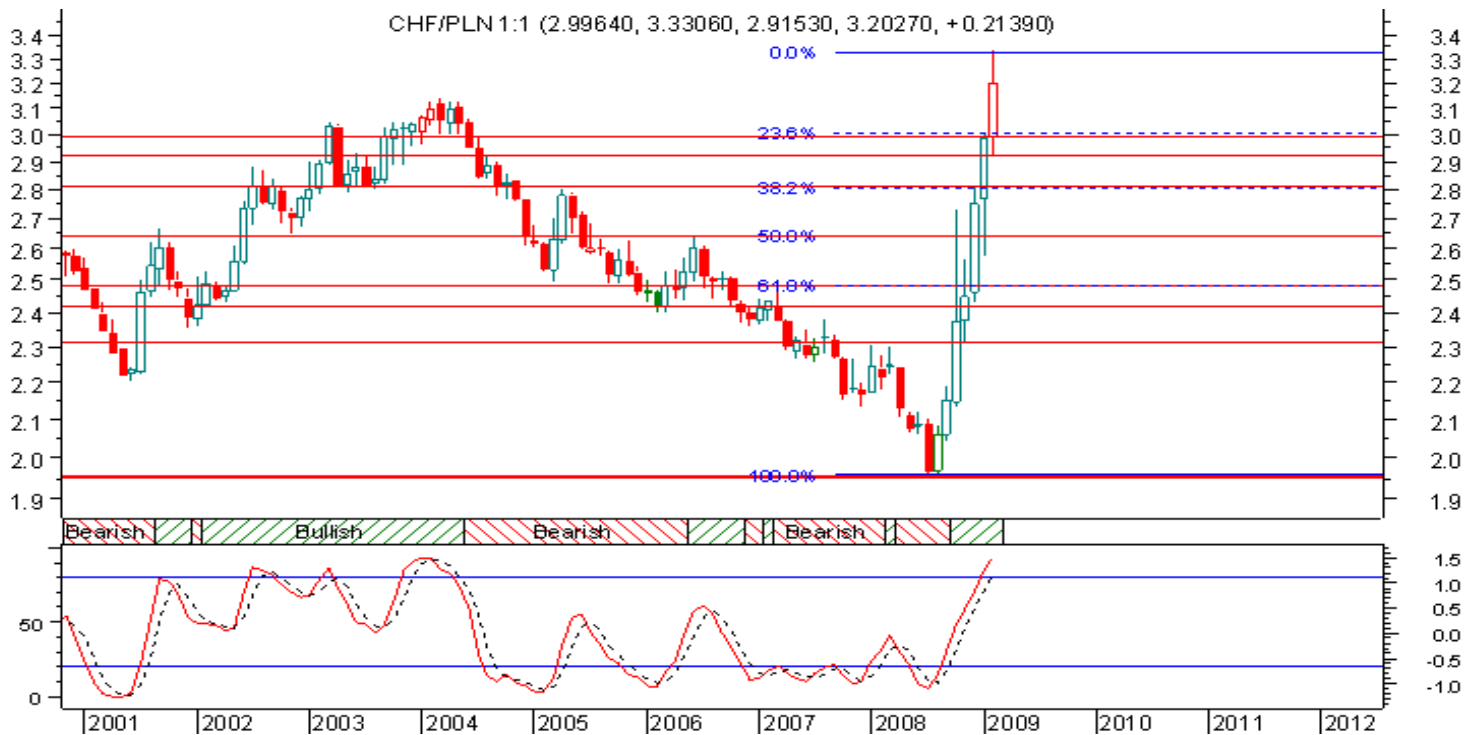
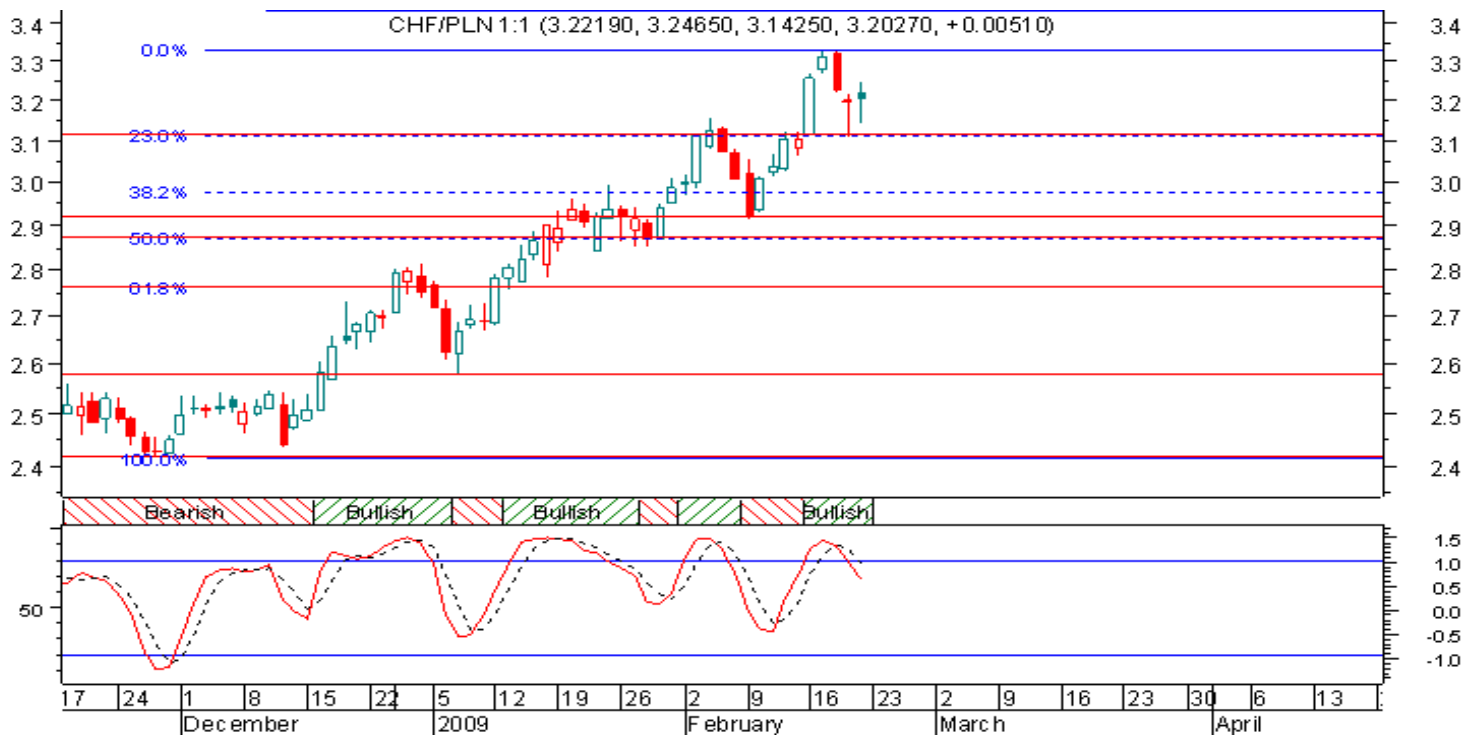


Chf/Pln – Nowy rekord wszechczasów

Chwile grozy przeżywają nadal posiadacze kredytów hipotecznych we Franku. Po przebiciu poprzedniego historycznego szczytu (3,15 z kwietnia 2004 roku), wszystkim udzieliła się panika, w efekcie czego w kilka dni dotarliśmy w okolice 3,33.

Ci, którzy spekulacyjnie wzięli kredyty w walucie w której nie posiadają przychodów dziś mają lekcje pokory.

Być może na kilka lat powstrzyma to dynamikę narastania zadłużenia w walutach obcych. Być może na powrót (tak jak to drzewiej bywało), w spekulację kredytową bawić się będą tylko nieliczni, doświadczeni inwestorzy.



Jpy/Pln – Szansa na słabego Yena

Kiepskie informacje nadchodzące z gospodarki Japonii sprawiają, iż Yen zaczyna coraz wyraźniej tracić na wartości względem Euro oraz Dolara. Jest więc spora szansa, by kurs Yen-Złoty również zaczynał spadać. Pytanie tylko, czy jest jeszcze w Polsce choć jedna osoba zainteresowana spadkiem tego kursu, czy też ostatni wzrost w kierunku 4,25 zmusił ostatnich twardzieli do zamknięcia swoich

CIRSów. Obawiam się, iż niewiele pozostało na polu bitwy.

Paradoksalnie może to oznaczać, iż po oczyszczeniu rynku, nie będzie teraz miał kto zamykać swych pozycji. A to może stać się przyczynkiem do nowej kilkuletniej fali spadku wartości Yena na świecie i do rozkręcania nowej spirali carry-trade.



Wybrane główne pary walutowe

Euro-Funt. Tydzień temu wspomniałem, iż: „Właśnie taki dogodny moment do odnowienia krótkich pozycji (lub zakupu opcji PUT) nadszedł. MACD dzień wskazuje na trend spadkowy, a oscylator wszedł w strefę wykupienia.”. Parę dni później spadek się zrealizował. Oscylator wszedł w strefę wyprzedzenia zachęcając do zamykania swych krótkich pozycji i do zrealizowani zysków. Teraz na jakiś czas trzymałbym się z dala od tej pary walutowej.



Dlar-Frank. Tutaj mamy sygnał do zajmowania krotkach pozycji – czyli grę przeciwko Dolarowi. MACD dzień wskazuje bowiem na trend spadkowy, a oscylator wszedł w strefę wykupienia.



Dolar-Yen. Jeśli wybijemy się powyżej poziomu 95, da to silny impuls na wzrost w kierunku 100. Warto więc być przygotowanym do wchodzenia w długie pozycje zleceniem stop-entry aktywowanym po przebiciu poziomu 95,00.



Rynek ropy. Rynek zrobił psikusa tym, którzy bazują na rachunku prawdopodobieństwa. W brydżu czasami nie wychodzą impasy nawet gdy prawdopodobieństwo położenia Króla na lewym ręku jest rzędu 95%. Tutaj mieliśmy podobną sytuację. Rynek wyłamał się z proporczyka dołem zmuszając wszystkich, którzy obstawiali wzrost ceny ropy, do ucieczki zleceniami stop-loss.



Rynek złota. Mamy wyraźny pęd do kupowania Złota. Poziom 1000 Dolarów za uncję został już przełamany. Kwestia czasu wydaje się pobicie historycznego rekordu. Czyżby pierwsze objawy carry trade finansowanego Yenem?



Podsumowanie.

W nadchodzących tygodniach spodziewam się:

1. Wybicia powyżej poziomu 1,30 na Euro-Dolarze,
2. wybicia powyżej 95 Yenów za Dolara
3. wzrostu ceny złota w kierunku 1000 Dolarów za baryłkę,
4. uspokojenia na rynku Złotego i stopniowego spadku kursu Eur/Pln w kierunku 4,40

W następnym tygodniu

- ✓ 24 luty – lutowy indeks zaufania konsumentów w USA, prognoza 36 pkt wobec 37,7 pkt
- ✓ 24 luty - sprzedaż detaliczna w Polsce za styczeń, prognoza 3,0% y/y wobec 6,6% y/y
- ✓ 25 luty – ostateczny odczyt dynamiki PKB w Niemczech za 4Q, prognoza -1,6% y/y wobec -1,6% y/y
- ✓ 25 luty – wstępny odczyt dynamiki PKB w Wielkiej Brytanii za 4Q 2008, prognoza -1,9% y/y wobec -1,8% y/y
- ✓ 25 luty – decyzja RPP w sprawie stóp procentowych, prognoza 3,75% wobec 4,25%

- ✓ 26 luty – wstępny odczyt inflacji CPI w Niemczech za luty, prognoza 0,8% y/y wobec 0,9% y/y
- ✓ 26 luty – stopa bezrobocia w Niemczech za luty, prognoza 7,9% wobec 7,8%
- ✓ 26 luty – lutowy indeks zaufania konsumentów w Eurolandzie, prognoza -31 pkt wobec -31 pkt
- ✓ 26 luty – sprzedaż nowych domów w USA za styczeń, prognoza -1,4% m/m wobec -14,7% m/m
- ✓ 26 luty – styczniowa stopa bezrobocia w Japonii, prognoza 4,6% wobec 4,4%
- ✓ 26 luty – inflacja CPI w Japonii za styczeń, prognoza 0,0% y/y wobec 0,4% y/y
- ✓ 26 luty – wstępny odczyt produkcji przemysłowej w Japonii za styczeń, prognoza -30,7% y/y wobec -20,8% y/y
- ✓ 27 luty – rozpoczęcie nowych budów w Japonii za styczeń, prognoza -15,0% y/y wobec -5,8% y/y
- ✓ 27 luty – styczniowa inflacja CPI w Eurolandzie, prognoza 1,1% y/y wobec 1,6% y/y
- ✓ 27 luty – styczniowa stopa bezrobocia w Eurolandzie, prognoza 8,1% wobec 8,0%
- ✓ 27 luty – dynamika PKB w USA za 4Q 2008 wstępny odczyt, prognoza -5,4% y/y wobec -3,8% y/y

Jacek Maliszewski

mail to: j.maliszewski@alphafs.com.pl

Przedstawione, w dystrybuowanych raportach, poglądy, oceny i wnioski są wyrazem osobistych poglądów autora i nie mają charakteru rekomendacji do nabycia lub zbycia albo powstrzymania się od dokonania transakcji w odniesieniu do jakichkolwiek walut lub papierów wartościowych. Poglądy te jak i inne treści raportów nie stanowią "rekomendacji" lub "doradztwa" w rozumieniu Ustawy z dnia 29 lipca 2005 r. o obrocie instrumentami finansowymi. Wyłączną odpowiedzialność za decyzje inwestycyjne, podjęte lub zaniechane na podstawie raportu lub z wykorzystaniem wniosków w nim zawartych, ponosi inwestor. Autor jest również właścicielem majątkowych praw autorskich do raportów. W szczególności zabronione jest kopiowanie, przedrukowywanie, udostępnianie osobom trzecim i rozpowszechnianie raportów w całości lub we fragmentach bez zgody autora. Zgodę taką można uzyskać po prostu pisząc na adres afs@wgt.com.pl