

2009-02-14

Spis treści

EUR/USD	2
Koszyk PLN	4
EUR/PLN	12
USD/PLN	13
GBP/PLN	15
CHF/PLN	16
JPY/PLN	17
Wybrane pary walutowe	18
W następnym tygodniu	23

KRAJ	%	CPI	Bezrobocie	PKB
USA	0,25	0,10	7,60	-3,80
Euroland	2,00	4,10	8,00	0,60
Anglia	1,00	3,10	5,20	-1,80
Japonia	0,10	0,50	4,40	-1,80
Szwajcaria	0,50	0,70	3,30	1,60
Kanada	1,00	1,20	7,20	1,20
Australia	3,25	3,70	4,50	1,90
Nowa Zelandia	3,50	3,40	4,60	0,10
Polska	4,25	3,30	9,50	4,80

Wydarzenia minionego tygodnia

USA:

- ✓ grudniowy bilans handlowy -39,9 mld USD
- ✓ sprzedaż detaliczna za styczeń, 1,00% m/m,

Euroland:

- ✓ produkcja przemysłowa za grudzień, -12,00% y/y
- ✓ dynamika PKB za 4Q 2008, pierwszy odczyt, -1,20% y/y

Niemcy:

- ✓ bilans handlowy za grudzień, 6,9 mld EUR
- ✓ styczniowa inflacja CPI 0,90% y/y, -0,50% m/m
- ✓ dynamika PKB za 4Q 2008, pierwszy odczyt, -1,60% y/y

Wielka Brytania:

- ✓ bilans handlowy za grudzień, -7,37 mld GBP
- ✓ grudniowa stopa bezrobocia instytutu ILO, 6,30%,

Japonia:

- ✓ bilans handlowy za grudzień, -197,3 mld JPY
- ✓ zamówienia maszyn za grudzień, -26,8% y/y
- ✓ zamówienia osprzętu do maszyn za styczeń, **-84,40% y/y**

Polska:

- ✓ przeciętne wynagrodzenie za 4Q, 3096,55 PLN
- ✓ inflacja CPI za styczeń, 0,5% m/m oraz 3,1% y/y%

Raport przygotowuje

Jacek Maliszewski

Główny Ekonomista Alpha Financial Services

ALPHA FINANCIAL SERVICES

Członek Rozliczający Warszawskiej Giełdy Towarowej S.A.

Tel. (022) 6617416

Tel./fax (022) 6617420

www.alphafs.com.pl

E-mail: afs@wgt.com.pl

Eur/Usd – na tygodniowych świecach sygnał kupna

Tydzień temu wspomniałem, iż: „[...] tym katalizatorem (osłabienia Dolara względem Euro) może stać się spadek cen obligacji rządu amerykańskiego, trwający od początku roku. Jeszcze w grudniu 2008 rentowność 10-letnich amerykańskich obligacji nieznacznie przekraczała 2%. Dziś te same obligacje dają nabywcy rentowność 3%. Niby niewielka to zmiana. Świadczy jednak o zakończeniu pędu (ucieczki) inwestorów do najbezpieczniejszych aktywów.”.

Dodałem wtedy jeszcze, iż: „MACD (tygodniowe) wskazuje na trend rosnący, a oscylator wszedł do strefy wyprzedzenia i lada chwila przetnie od dołu swą linię sygnałną wychodząc poza strefę wyprzedzenia. Byłby to klasyczny przykład sygnału do gry na zwykłą kursu tej pary walutowej w horyzoncie kilku najbliższych miesięcy.”.

No i stało się. Linia sygnałna MACD przecięła od dołu krzywą dając sygnał inwestorom do zajmowania długich pozycji na parze Eur/Usd – czyli do sprzedaży Dolarów i kupna za nie Euro.

Układ cykli długoterminowych zaś podpowiada mi, iż mniej więcej do września-listopada powinien trwać nowo ukształtowany rosnący trend średnioterminowy.

Pierwszym sygnałem potwierdzającym powstanie nowego trendu byłby wzrost kursu Eur/Usd powyżej 1,31. Gdybyśmy zaś wybili się powyżej 1,34, mielibyśmy jeszcze silniejsze potwierdzenie.

Tak więc w najbliższych tygodniach można się spodziewać narastającej presji na osłabienie waluty amerykańskiej, co znacząco pomogłoby walutom krajów wschodzących – w tym również Złotemu.

Pamiętać jednak należy, iż w przypadku walut o wyższym ryzyku inwestycyjnym warunkiem koniecznym do ich umocnienia jest nie tylko słaby Dolar, ale również słaby Yen japoński.

Dolar-Yen od kilku dni utrzymuje się powyżej poziomu 90 Yenów za Dolara. Jeśli ten ruch w górę zostanie podtrzymany i jeśli wybijemy się powyżej 94,60 (szczyt z 6 stycznia 2009), na rynki kapitałowe całego świata powróci optymizm.





Podobieństwo okresów 1985-1991 i 2001-2008

Data	Kurs	Zmiana (cent)	Zmiana (cent)	Kurs	Data
grudzień 87	1,2400			1,3700	grudzień 04
czerwiec 89	0,9600	-28	-21	1,1600	grudzień 05
grudzień 90	1,3500	39	44	1,6000	sierpień 08
czerwiec 91	1,0600	-29	-37	1,2300	październik 08
wrzesień 92	1,4000	34	34	1,5700	styczeń 10
wrzesień 93	1,0900	-31	-31	1,2600	styczeń 11

Prognoza

Alternatywne podobieństwo

Data	Kurs	Zmiana (cent)	Zmiana (cent)	Kurs	Data
grudzień 87	1,2400			1,3700	grudzień 04
czerwiec 89	0,9600			1,1600	grudzień 05
grudzień 90	1,3500	1,35-1,24	1,60-1,37	1,6000	sierpień 08
czerwiec 91	1,0600			1,2300	październik 08
wrzesień 92	1,4000	1,40-1,35	1,65-1,60	1,6500	styczeń 10
wrzesień 93	1,0900			1,2300	styczeń 11

Prognoza

Koszyk/Pln – tuż pod oporem technicznym

Diagnoza:

Po raz drugi w obrębie dwóch tygodni kurs Koszyka zbliżył się do ważnego poziomu 4,17.

Warto zwrócić uwagę, iż do tej pory mieliśmy trzy fazy osłabienia Złotego. Pierwsza faza trwająca od sierpnia do października była wynikiem ataku spekulacyjnego ze strony zagranicznych funduszy hedgingowych oraz kilku dużych amerykańskich banków (banków, które kupiły od polskich eksporterów opcje CALL o dużej wartości), którzy to byli zainteresowani słabością Złotego. Dzięki temu instytucje te osiągnęły olbrzymie zyski z posiadania opcji CALL Eur/Pln oraz Usd/Pln.

Druga faza osłabienia Złotego trwająca od listopada do stycznia wywołana była przez krajowe podmioty gospodarcze zamykające swoje transakcje terminowe (eksporterzy zamykali nadmiarowe zabezpieczenia; wiele firm zamykało transakcje CIRS Yen-Złoty).

Większość firm albo już pozamykała swe nadmiarowe zabezpieczenia, albo porozumiała się z bankami finansującymi utrzymanie tych transakcji i zrestrukturyzowała portfel zabezpieczeń.

Lecz teraz nadeszła trzecia faza osłabienia naszej waluty krajowej. Tym razem przyczyną słabości naszej waluty jest „wysysanie” kapitałów przez zagraniczne spółki matki ze swych polskich spółek córek. Odnosi się to zarówno do branży finansowej (głównie banki) jak również do branży produkcyjno-usługowej. Drenaż kapitałów za granicę powoduje, iż zagraniczne podmioty zamieniając Złotego na swoją walutę krajową przyczyniają się do podbijania kursu Euro-Złoty oraz Dolar-Złoty.

Jest jeszcze jeden czynnik, który za chwilę może również stać się sprawcą osłabienia Złotego. Okazuje się, iż większość zagranicznych banków, które do tej pory udzielały polskim bankom pożyczek na finansowanie akcji kredytowej dla gospodarstw

domowych (kredyty hipoteczne), jak też dla przedsiębiorstw (kredyty obrotowe, inwestycyjne, leasing) odmawia rolowania długu, żądając spłaty pożyczek.

Do tej pory wszystkie długoterminowe kredyty udzielane przez polskie banki polskim podmiotom finansowane były krótkoterminowymi pożyczkami od banków zagranicznych. Banki te bezproblemowo rolowały dług zadowalając się jedynie spłatą należnych odsetek. Tym razem jednak zagraniczne banki szukają gotówki, by załatać swoje luki płynnościowe. W efekcie odmawiają rolowania długu żądając ich spłaty. Banki polskie zmuszone są więc kupić na rynku waluty zagraniczne, co obniża kurs Złotego.

Według danych NBP w ciągu najbliższych 3 miesięcy polskie banki będą musiały w ten sposób spłacić około 23 miliardów Dolarów pożyczek zaciąganych rok wcześniej.

Zalecenia:

1. Krótkoterminowe zabezpieczenie się przed ryzykiem dla eksporterów i importerów:

- ✓ **Eksporterzy Euro** – po kolejnym przesunięciu w górę korytarzy opcyjnych, cały 2009 rok powinien być w chwili obecnej zabezpieczony szerokim korytarzem 4,30-4,90. W razie zbliżenia się kursu Euro w okolice górnego ograniczenia korytarza, warto będzie przesunąć korytarz na nowy poziom 4,60-5,20. Za takie przesunięcie korytarza o 30 groszy wyżej zwykle trzeba zapłacić około 15-20 groszy, co oznacza korzyść w postaci dodatkowych 10-15 groszy wyższych przychodów z przewalutowania. Alternatywnym rozwiązaniem jest zastosowanie strategii spread PUT. Zgodnie z tą strategią należało odsprzedać posiadane opcje PUT 4,10 i kupić nowe opcje PUT 4,50.

- ✓ **Eksporterzy dolarowi** – po kolejnym przesunięciu w górę korytarzy opcyjnych, cały 2009 rok powinien być w chwili obecnej zabezpieczony szerokim korytarzem 3,30-4,00. W razie zbliżenia się kursu Dolara w okolice górnego ograniczenia korytarza, warto będzie przesunąć korytarz na nowy poziom 3,60-4,40. Za takie przesunięcie korytarza o 30 groszy wyżej zwykle trzeba zapłacić około 15-20 groszy, co oznacza korzyść w postaci dodatkowych 10-15 groszy wyższych przychodów z przewalutowania. Alternatywnym rozwiązaniem jest zastosowanie strategii spread PUT. Zgodnie z tą strategią należało odsprzedać posiadane opcje PUT 3,10 i kupić nowe opcje PUT 3,50.
- ✓ **Importerzy dolarowi** - Zabezpieczamy na bieżąco wpływające faktury oraz podpisywane kontrakty handlowe stosując STRATEGIĘ DZIENNĄ. Większe zabezpieczenia z wykorzystaniem opcji CALL warto przeprowadzić dopiero po pojawieniu się spadku kursu Dolara w okolice 3,25-3,30.
- ✓ **Importerzy Euro** – Zabezpieczamy na bieżąco wpływające faktury oraz podpisywane kontrakty handlowe stosując STRATEGIĘ DZIENNĄ. Większe zabezpieczenia z wykorzystaniem opcji CALL warto przeprowadzić dopiero po pojawieniu się spadku kursu Euro w okolice 4,30-4,35.
- ✓ Oszczędności. Pozbywamy się walut zagranicznych i od tej pory utrzymujemy oszczędności WYŁĄCZNIE w Złoty.
- ✓ Kredyty. **Złoty osłabił się na tyle mocno, iż można spekulacyjnie zaryzykować i przewalutować swoje kredyty złotowe na kredyty w Euro.** Jeśli komuś uda się dokonać takiego przewalutowania po kursie z okolic 4,20-4,70 może uznać, iż jest to super okazja - okazją na którą warto było poczekać wiele miesięcy. **UWAGA! Nie zaciągamy kredytów we Franku. Jest to zbyt niebezpieczne. Jeśli ktoś błędnie zaciągnął kredyt hipoteczny w walutach obcych w wakacje, teraz nie powinien przeprowadzać pochopnych decyzji o przewalutowaniu kredytu na PLN.**

Na wykresie świec dziennych po raz drugi zbliżyliśmy się w okolice poziomu 4,17 Złotego za Koszyk. Ewentualne przebicie tego oporu mogłoby wywołać kolejną falę paniki i wzrost kursu w okolice 4,44 (historyczny rekord). Co odpowiadałoby atakowi na poziom 5,00 Euro-Złoty.

Warto zwrócić uwagę, iż ceny polskich obligacji zaczęły wreszcie spadać po kilku miesiącach dynamicznego wzrostu. Inwestorzy zaczęli realizować zyski z papierów skarbowych. Być może kapitały te zostaną przetrzucone na rynek akcji, a być może całkowicie wycofane poza granice Polski.

W części dotyczącej pary Euro-Złoty przedstawię ciekawe spostrzeżenie na temat równości trzech dotychczasowych fal wzrostowych.

2. Długoterminowe zalecenia dla oszczędzających i kredytobiorców:

ALPHA FINANCIAL SERVICES

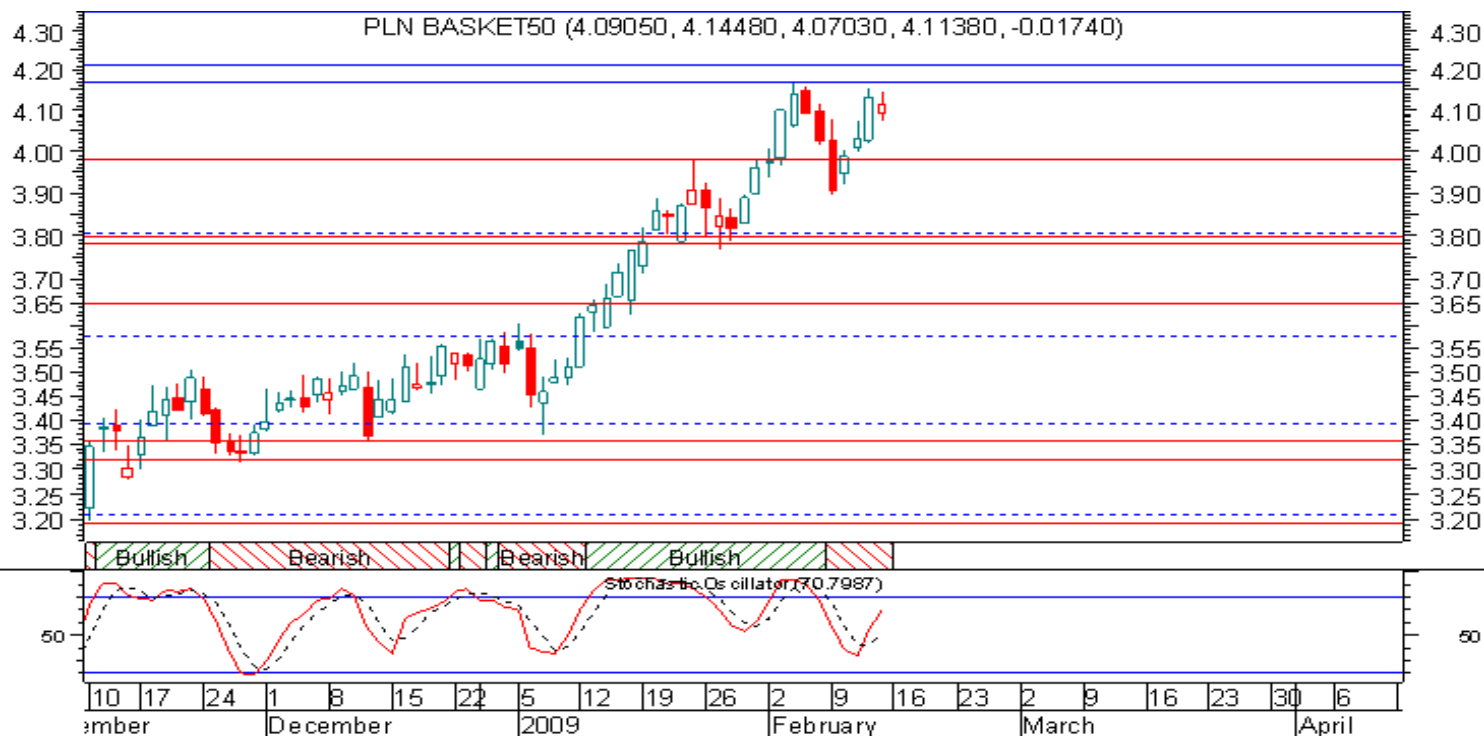
Członek Rozliczający Warszawskiej Giełdy Towarowej S.A.

Tel. (022) 6617416

Tel./fax (022) 6617420

www.alphafs.com.pl

E-mail: afs@wgt.com.pl





	Kurs bieżący (bid)	4,1140	4,6287	3,5993	3,1015	3,9165	5,1660
Poziom Eur/Usd - constans	1,2860	Koszyk	Eur/Pln	Usd/Pln	Chf/Pln	Jpy/Pln	Gbp/Pln
Poziom Usd/Jpy - constans	91,90						
Poziom Eur/Gbp - constans	0,8960						
Poziom Usd/Chf - constans	1,1605						
Eksport	brak dalszych oporów						
	Drugi poziom oporu (bid)	4,4400	4,9955	3,8845	3,3473	4,2269	5,5753
	Pierwszy poziom oporu (bid)	4,1700	4,6917	3,6483	3,1437	3,9699	5,2363
Import	Pierwszy poziom wsparcia (bid)	3,9000	4,3879	3,4121	2,9402	3,7128	4,8972
	Drugi poziom wsparcia (bid)	3,7700	4,2417	3,2983	2,8422	3,5891	4,7340
	Trzeci poziom wsparcia (bid)	3,5800	4,0279	3,1321	2,6989	3,4082	4,4954

Oznaczenia poziomów wsparć i oporów jako horyzont zabezpieczeń:

Import:

Pierwszy poziom wsparcia - zabezpieczenie na 1 miesiąc płatności

Drugi poziom wsparcia - zabezpieczenie na 3 miesiące płatności

Trzeci poziom wsparcia - zabezpieczenie na 6 miesięcy płatności

Eksport:

Pierwszy poziom oporu - zabezpieczenie na 6 miesięcy przychodów

Drugi poziom oporu - zabezpieczenie na 12 miesięcy przychodów

Trzeci poziom oporu - zabezpieczenie na 18 miesięcy przychodów

ALPHA FINANCIAL SERVICES

Członek Rozliczający Warszawskiej Giełdy Towarowej S.A.

Tel. (022) 6617416

Tel./fax (022) 6617420

www.alphafs.com.pl

E-mail: afs@wgt.com.pl

Eur/Pln – trzy fale – każda wysokości 80 groszy

Eksporterzy restrukturyzują swoje portfele zabezpieczeń stosując strategię ROZWADNIANIA (rozwadnianie hurtowe lub rozwadnianie kroczące). Strategie te szczegółowo opisałem w ostatnim raporcie specjalnym dołączając prezentację graficzną.

Importerzy zaś nadal zabezpieczają jedynie bieżące faktury i czekają na mocniejszą korektę spadkową, którą będzie można wykorzystać do otwarcia korytarza 4,20-4,60.

Korzystając więc z braku aktywności firm na rynku spot postanowiłem przedstawić kilka ciekawostek.

Najszerzym korytarzem opcyjnym jaki w swojej kilkunastoletniej praktyki zawodowej widziałem jest korytarz 3,70-6,00. Korytarz taki zawarł jeden z eksporterów, który w ten sposób zabezpieczył sobie dwuletni zagraniczny kontrakt handlowy. Eksporter ten w swym budżecie przyjął, iż w ciągu najbliższych 24 miesięcy sprzeda Euro pochodzące z tego kontraktu handlowego po kursie nie niższym niż 3,70. Eksporter kupił więc opcje PUT 3,70, a ich zakup sfinansował wystawiając opcje CALL 6,00. Czyli w razie wzrostu kursu Euro powyżej 6,00 nie będzie mógł już korzystać ze wzrostów i będzie zmuszony sprzedawać walutę po kursie nie wyższym niż 6,00.

To rzecz jasna ciekawostka, gdyż zwykle nie otwiera się aż tak szerokich korytarzy. Najwyraźniej eksporter ten jest bardzo ostrożny.

Wcześniejszym rekordem szerokości korytarza był korytarz zawarty w lipcu ubiegłego roku przez importera. Importer ten otworzył korytarz o szerokości 2,70-3,74. Importer chciał w ten sposób na 12 miesięcy zapewnić sobie możliwość kupowania Euro po kursie nie wyższym niż 3,74 (ubezpieczenie ważne do końca lipca 2009). Koszt zakupu tych opcji był sfinansowany poprzez wystawienie opcje PUT

2,70. Oznaczało to, iż importer przyjął w swym budżecie, iż w najgorszym razie na przestrzeni 12 miesięcy (od lipca 2008 do lipca 2009) kupi Euro po kursie nie wyższym niż 3,74. Wystawienie opcji PUT 2,70 zaś oznaczało, iż w razie spadku kursu Euro poniżej poziomu 2,70 importer nie będzie mógł kupić Euro taniej niż po kursie 2,70.

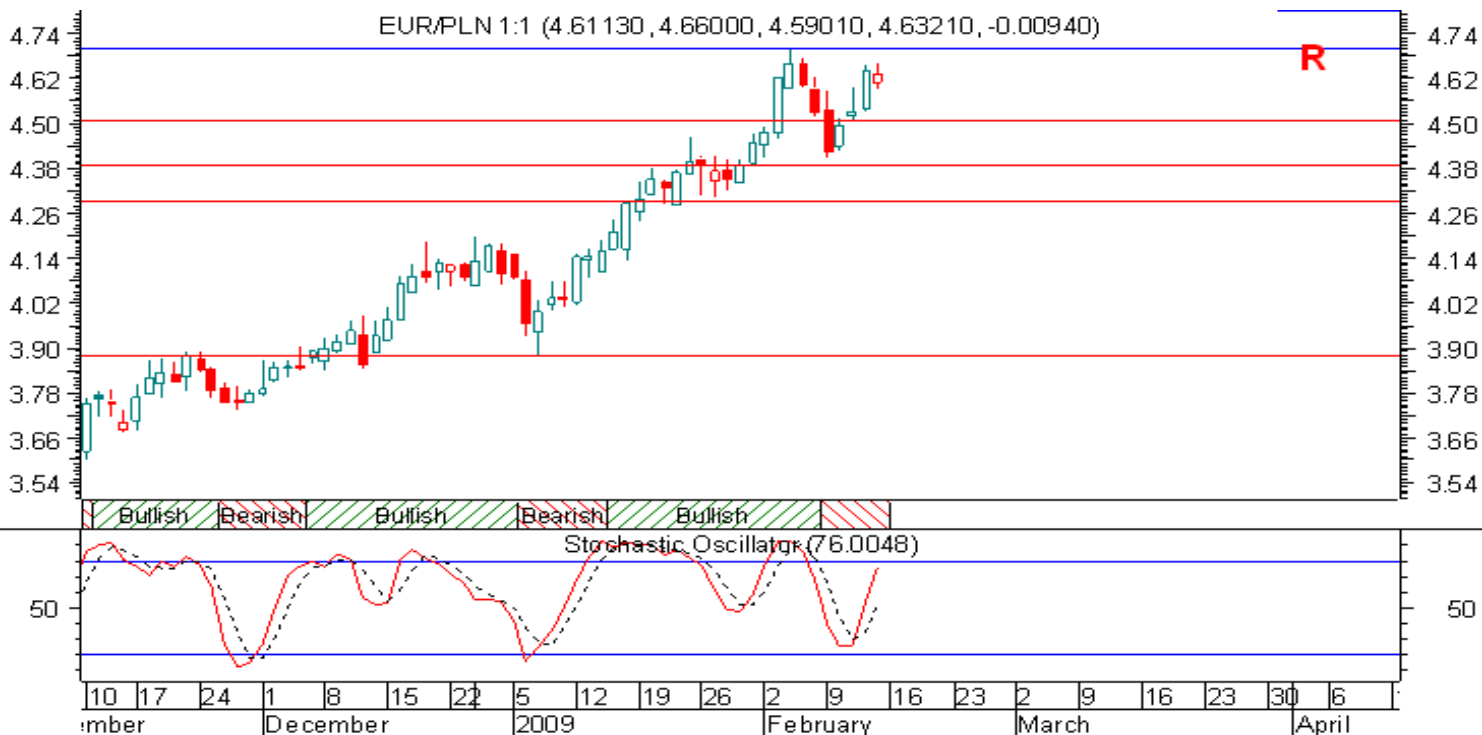
Tak szerokie korytarze są bardzo bezpiecznie i praktycznie nie ograniczają swobody zawierania transakcji kupna/sprzedaży na rynku spot.

I wreszcie ciekawostka z analizy technicznej.

Okazuje się, iż trzy dotychczasowe fale wzrostowe na parze Euro-Złoty miały niemal taką samą wysokość – 80 groszy.

Pierwsza fala trwająca od sierpnia do października z poziomu 3,20 do poziomu 4,00 (80 groszy). Druga fala rozpoczęta w listopadzie z poziomu 3,45 do poziomu 4,20 w grudniu (75 groszy). Trzecia fala najbardziej dynamiczna zaczęła się 7 stycznia z poziomu 3,88 i jak na razie zakończyła się 4 lutego na poziomie 4,70 (82 grosze).

„Wyznawcy” teorii fal Eliota uważają więc, iż po takich trzech falach wzrostowych pora na dwie mocne fale spadkowe, które powinny sprowadzić kurs Euro-Złoty w okolice 3,90. Czy tak się stanie? Czas pokaże. Na razie dochodzą do mnie słuchy, iż grupa amerykańskich banków kupowała w ostatnich dniach opcje PUT 3,90 o olbrzymich nominałach idących w miliardy Euro. Być może w ten sposób banki te na wszelki wypadek chcą zabezpieczyć sobie wypracowane na opcjach CALL zyski. Kupno opcji PUT 3,90 wydaje się być bardzo logiczne. Mając takie opcje można nadal grać na osłabienie Złotego nie zamykając żyły złota, jaką jest portfel opcji CALL Euro-Złoty kupionych w wakacje ubiegłego roku.



Usd/Pln – czyżby podwójny szczyt 3,65?

Na wykresie świec kwartalnych można zauważyć, iż poziom 3,65 (na jakim zatrzymał się rynek) był ważnym wsparciem zanotowanym dwukrotnie w roku 2003 oraz 2004. Poziom ten był dolnym ograniczeniem wielomiesięcznej konsolidacji, w jakiej przebywał Dolar-Złoty.

Teraz poziom ten już dwa razy wybronił się przed przełamaniem. Dodatkowo na wykresie świec dziennych zbliża nam się sygnał do gry na spadek kursu Usd/Pln. MACD dzieńne bowiem wskazuje na krótkoterminowy trend spadkowy, zaś oscylator lada chwila wejdzie do strefy wykupienia.

Spekulujący mogą więc zaryzykować otwarcie krótkich pozycji Usd/Pln z linią obrony (stop-loss) ustawioną w okolicach 3,67-3,68.

W ten sam sposób mogą postąpić importerzy, którzy nie zabezpieczyli na bieżąco swoich faktur. Importerzy tacy mogą więc poczekać z

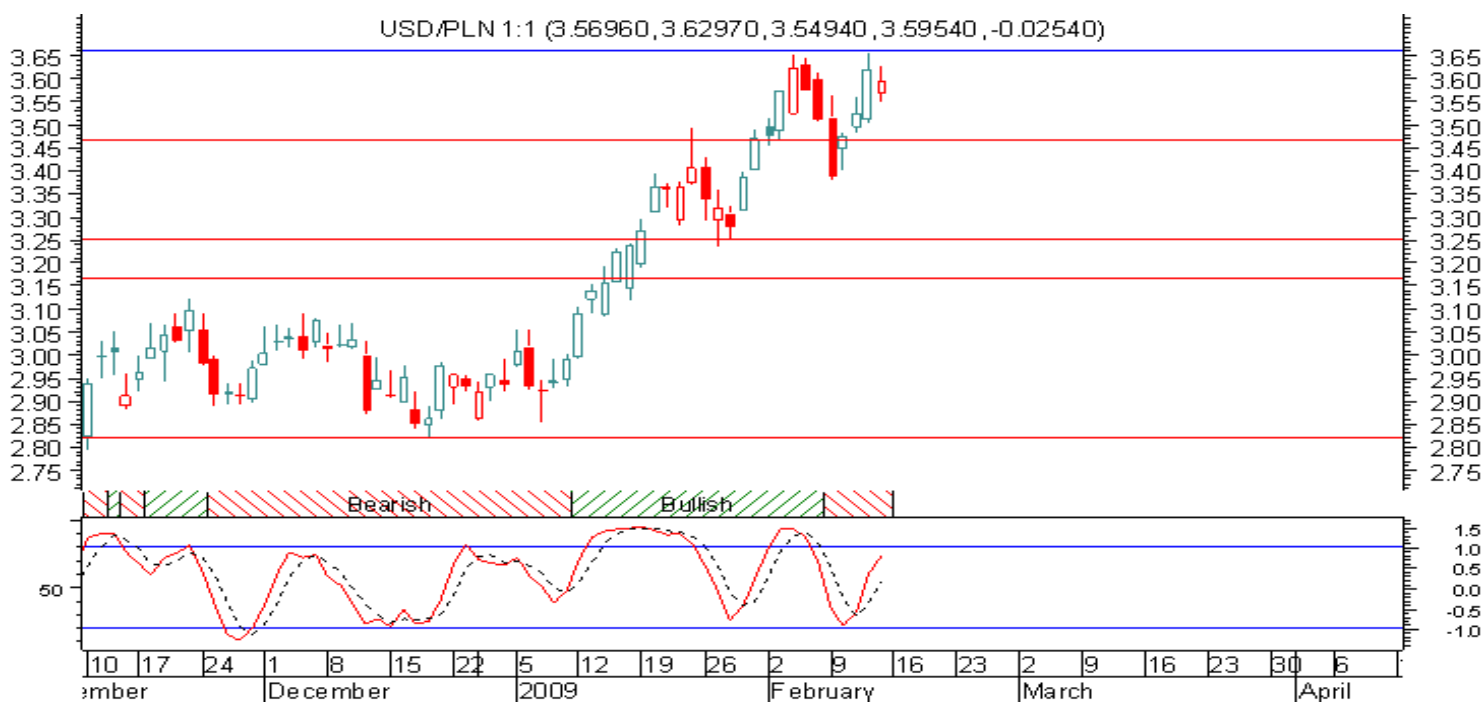
zakupem Dolarów wstawiając jedynie zlecenie stop-kupuj forward na poziom 3,67-3,68.

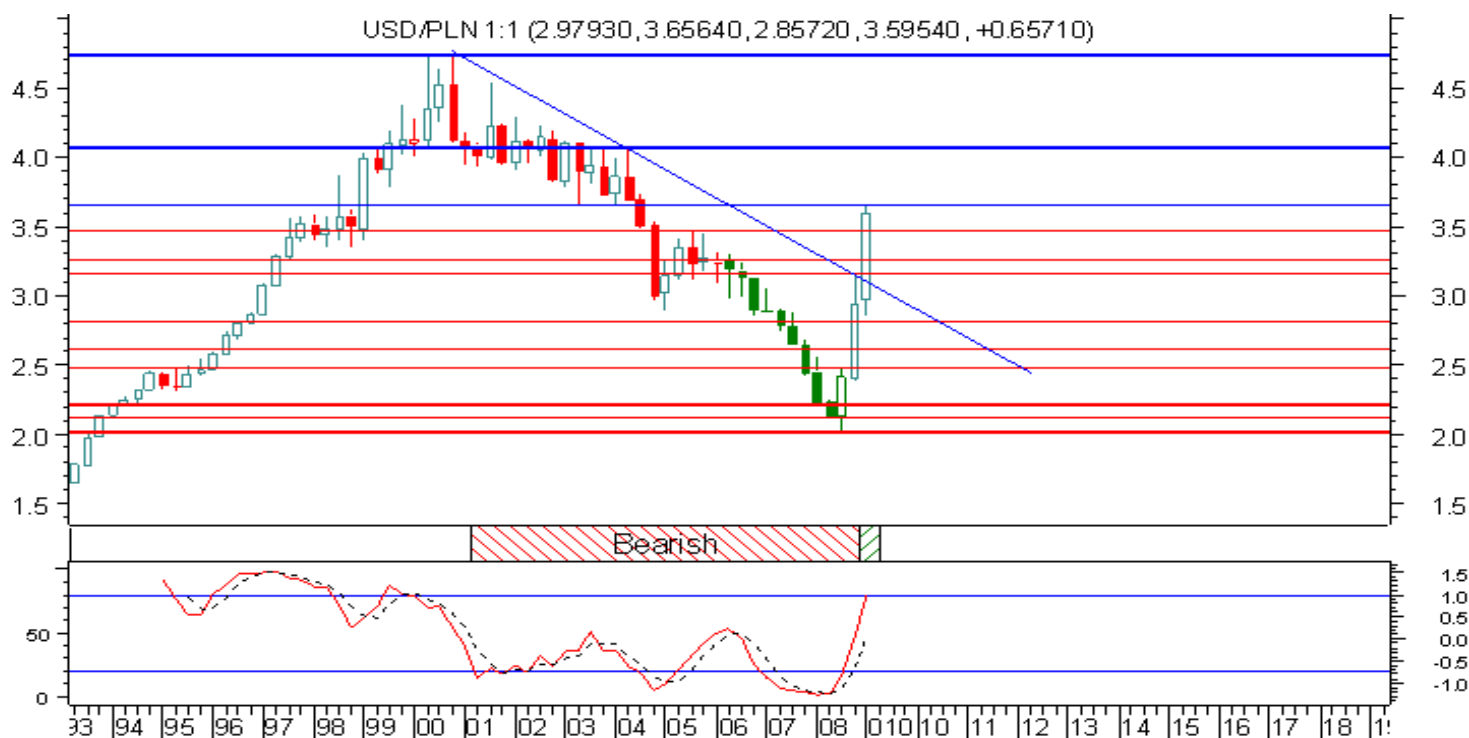
Na zakończenie części raportu poświęconych Złotemu przypominam, iż na naszej stronie głównej WWW.alphafs.com.pl znajdują się terminy najbliższych szkoleń z zakresu zarządzania ryzykiem walutowym.

Kilka najbliższych szkoleń poświęconych będzie w głównej mierze metodom restrukturyzacji portfela zabezpieczeń. Omówimy kilka strategii w tym „rozwadniania kroczącego” oraz „rozwadniania hurtowego”.

Na naszej stronie internetowej w dziale EDUKACJA można zaś poczytać na temat zasad działania różnego rodzaju strategii zabezpieczających. Każda ze strategii tam opisanych została przedstawiona w kontekście prawdziwych zdarzeń.

Zapraszam wszystkich zainteresowanych do lektury.





Gbp/Pln – Funt wreszcie silny

Po wielu miesiącach słabości brytyjskiej waluty na rynku światowym (pamiętny wzrost kursu Eur/Gbp do poziomu 0,98) wreszcie doczekaliśmy się jej zwyżki.

Funt zaczyna odrabiać straty w coraz szybszym tempie w relacji do Euro i do Dolara.

Pokazuje to nam, iż nawet po wielkiej zapaści, zawsze przychodzi silne odreagowanie. Jest więc spora szansa na to, by i Złoty zaczął wkrótce odrabiać poniesione straty.

Ale teraz spójrzmy na wykres świec tygodniowych Funt-Złoty. Widzimy wyraźnie dwie mocne fale wzrostowe przedzielone silną korekta spadkową.

Teraz rynek powinien wejść ponownie w korektę spadkową, której dna upatrywałbym gdzieś w okolicach 4,60.



Chf/Pln – wyrównany rekord wszech-czasów 3,15

Panika w Polsce przy jednoczesnym dobrym sentymencie do Franka na arenie światowej (waluta szwajcarska była jedną z silniejszych walut w ostatnich kilku tygodniach) sprawiło, iż kurs Frank-Złoty dotarł do historycznego rekordowego poziomu 3,15 zanotowanego poprzednio w marcu 2004 roku.

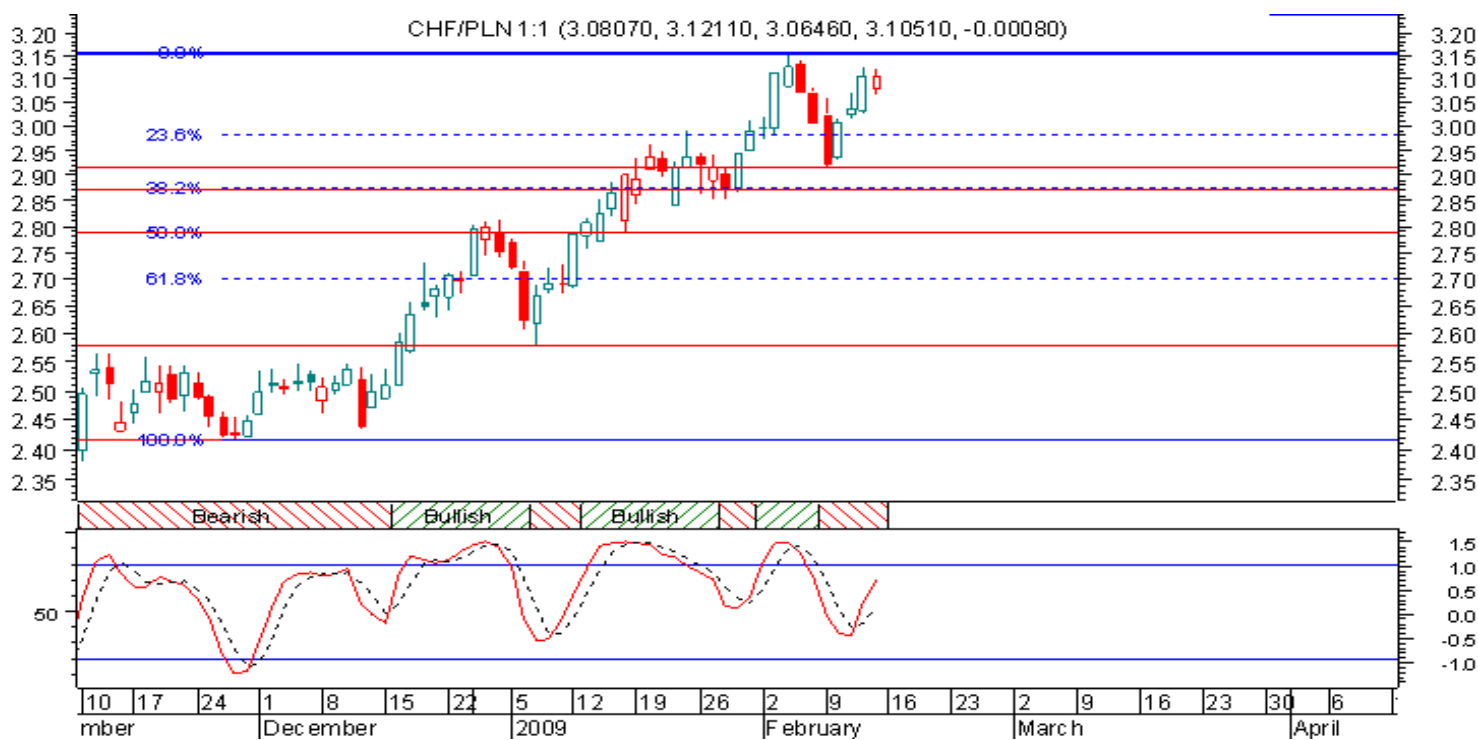
Poziom ten nie został pokonany, co mogło przynieść ulgę wszystkim tym, którzy spłacają kredyty hipoteczne we Franku.

Nadal uważam, iż zaciąganie kredytów w tej walucie jest ryzykowne. Znacznie lepszym pomysłem jest przewalutowanie kredytu z PLN na EUR - ale o tym już wielokrotnie wspominałem.

Cóż mają robić osoby które zaciągnęły kredyt w CHF przy znacznie niższym kursie niż obecny? NIC! Zaciśnąć zęby i nic nie robić, to najlepsze rozwiązanie.

Zamiana kredytu z CHF na PLN byłaby bowiem katastrofą. Wzrosłaby gwałtownie rata oraz kapitał pozostały do spłaty.

Pozostawiając kredyt w CHF tak jak jest, jedynie kilka-kilkanaście najbliższych rat będzie wyższych, zaś cały kapitał pozostały do spłaty zostanie spłacony prawdopodobnie po niższym kursie.



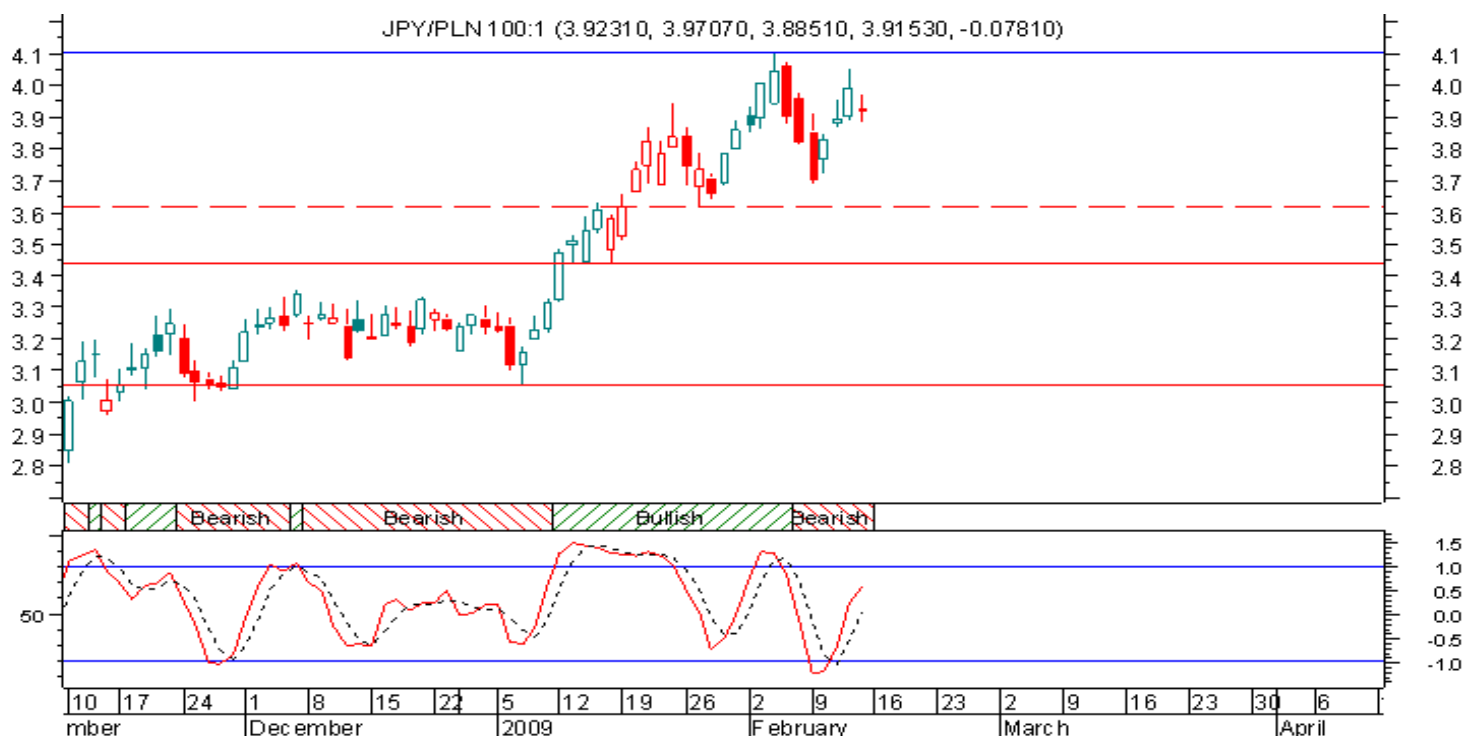
Jpy/Pln – czyżby koniec szaleństwa?

Na temat CIRSów Yen-Złoty pisałem już wielokrotnie. Dziś wspomnę jedynie, iż po przebiciu poziomu 4,00 ostatni „twardziele” pękli i pozamykali swoje transakcje w bankach. Być może na polu walki pozostała jedynie garstka takich przedsiębiorstw, które zawarły tego typu transakcję o małym nominale.

Wzrost kursu Dolar-Yen oraz Euro-Yen na rynku światowym może sprawić, iż najszybciej

spadającym kursem w Polsce może być właśnie kurs Yen-Złoty. Byłby to chyba dodatkowy cios – tym razem cios psychiczny – dla tych, którzy zamknęli swe stratne pozycje na samym szczycie.

W razie rozpoczęcia się korekcyjnego spadku kursu Yen-Złoty najbliższym wsparciem jest poziom 3,60. Jednak ja bym się nastawił na głębszy spadek – sięgający nawet poziomu 3,40



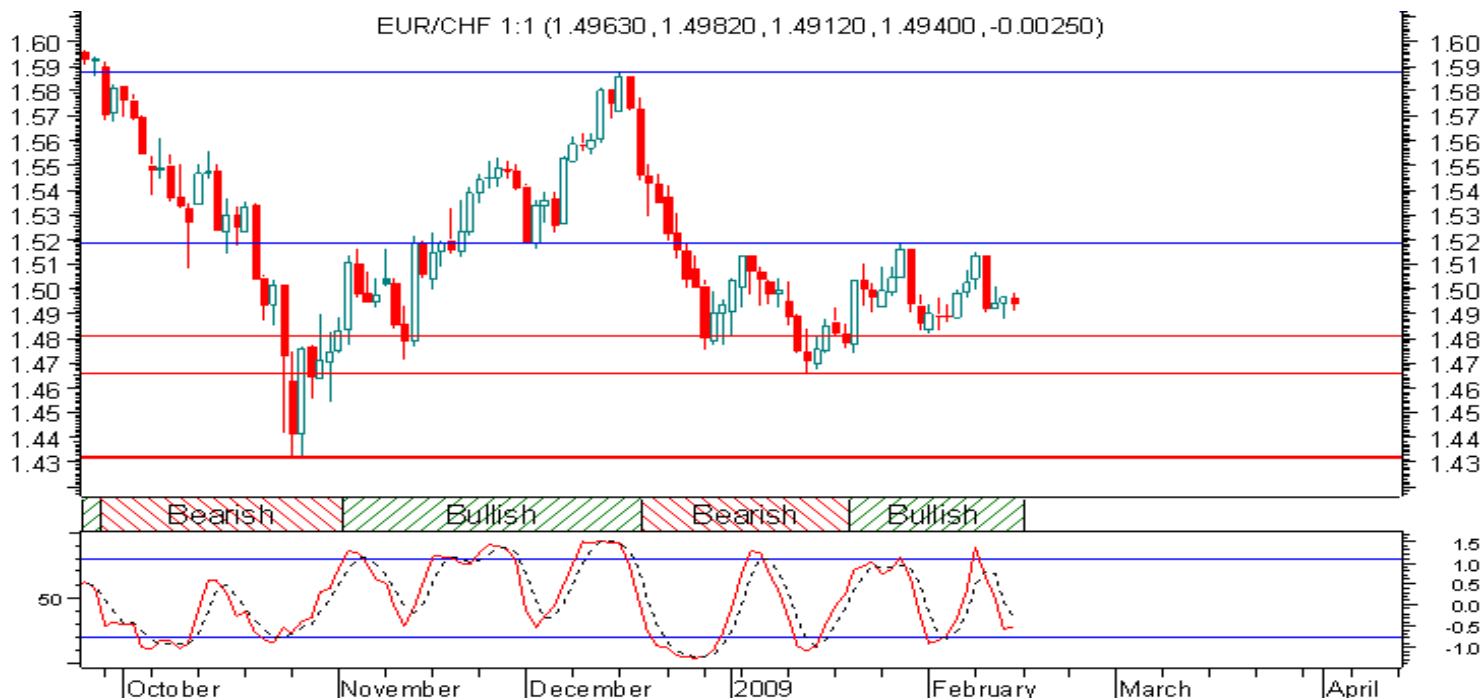


Wybrane główne pary walutowe

Euro-Funt. Tydzień temu wspomniałem, iż: „Po ewentualnym korekcyjnym podskoku w okolice 0,90, powinniśmy spaść w kierunku 0,82. Warto więc przygotować się na takki podskok, by wtedy to kupić opcje PUT.”. Właśnie taki dogodny moment do odnowienia krótkich pozycji (lub zakupu opcji PUT) nadszedł. MACD dzieńne wskazuje na trend spadkowy, a oscylator wszedł w strefę wykupienia.



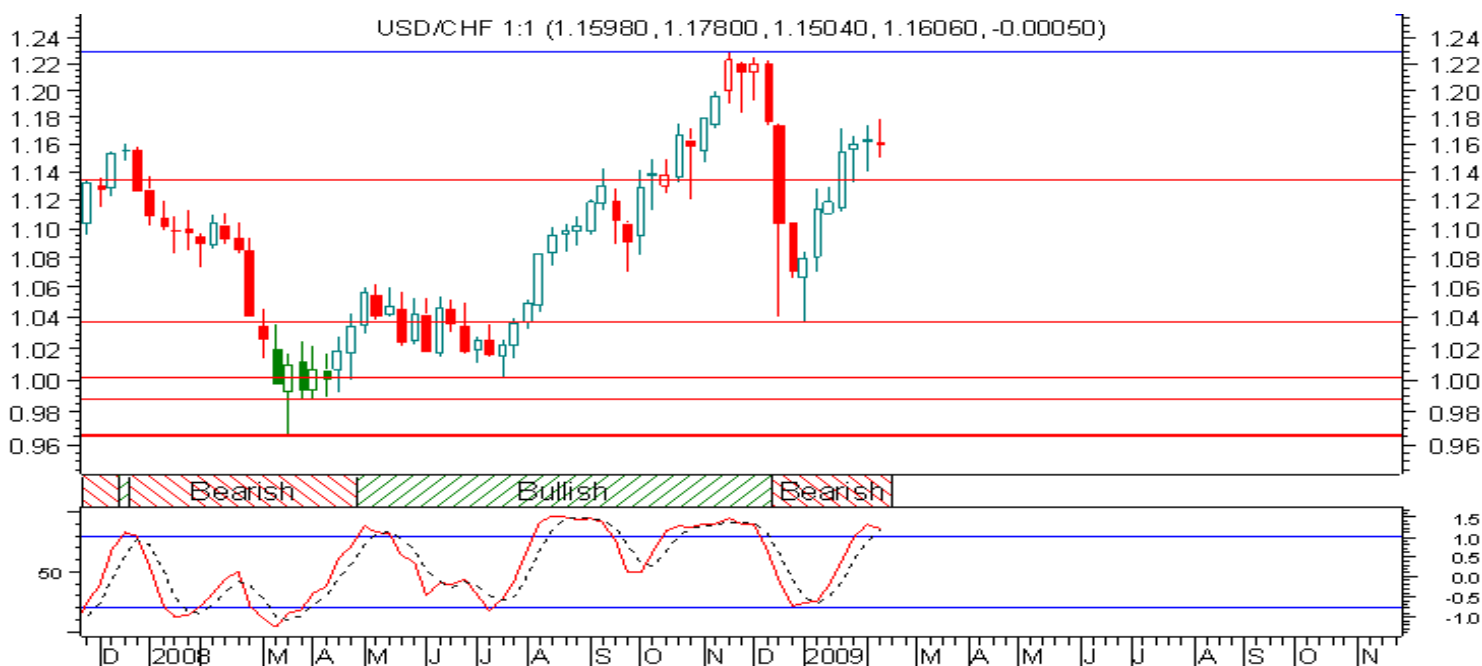
Euro-Frank. Tutaj mamy konsolidację w przedziale 1,48-1,52. MACD dzieńne wskazuje na trend rosnący, a oscylator zbliża się do strefy wyprzedania. Typowy sygnał do otwarcia długich pozycji z linią obrony umieszczoną tuż poniżej 1,48.



Funt-Dolar. Lada dzień pojawi się sygnał do otwierania długich pozycji. MACD wskazuje bowiem na trend rosnący, oscylator wchodzi w strefę wyprzedania.



Dolar-Frank. Tutaj mamy sygnał do zajmowania krótkich pozycji – czyli grę przeciwko Dolarowi. MACD dzieńne wskazuje bowiem na trend spadkowy, a oscylator wszedł w strefę wykupienia.



Funt-Frank. Na tej „egzotycznej” parze mamy sygnał do gry na wzrost. MACD dzieńne wskazuje na trend wzrostowy (potwierdzony kanałem wzrostowym), zaś oscylator wszedł w strefę wyprzedzenia.



Rynek ropy. Widzimy formację „proporczyka”, która zwykle kończy się wybiciem w górę.



Rynek złota. Po przebiciu ważnego oporu (931,60 z dnia 10 października 2008) otworzyła się droga do dalszej wyżki ceny złota w kierunku 988.



Podsumowanie.

W nadchodzących tygodniach spodziewam się:

1. słabego Dolara,
2. nieco silniejszego Franka,
3. bardzo słabego Yena
4. silnego Funta,
5. powolnej korekty w górę ceny ropy w kierunku 52,
6. wzrostu ceny złota w kierunku 988 Dolarów za baryłkę,
7. ostatniej fali paniki na rynku Złotego – wieńczącej cały obecny trend

W następnym tygodniu

- ✓ 15 luty – dynamika PKB Japonii za 4Q 2008, pierwszy odczyt, prognoza -1,6% y/y wobec -1,8% y/y
- ✓ 16 luty – ostateczny odczyt produkcji przemysłowej w Japonii za grudzień, prognoza -20,6% y/y wobec -20,6% y/y
- ✓ 16 luty – produkcja przemysłowa na Węgrzech, prognoza -23,3% y/y wobec -9,9% y/y
- ✓ 17 luty – grudniowa sprzedaż detaliczna w Szwajcarii, prognoza -1,4% y/y wobec -1,4% y/y
- ✓ 17 luty – styczniowa inflacja CPI w Wielkiej Brytanii, prognoza 2,7% y/y wobec 3,1% y/y
- ✓ 17 luty – grudniowy bilans handlowy w Eurolandzie, prognoza -7,0 mld EUR wobec -4,9 mld EUR
- ✓ 18 luty – decyzja BoJ w sprawie stóp procentowych, prognoza bez zmian na poziomie 0,10%
- ✓ 18 luty – produkcja przemysłowa w styczniu w USA, prognoza -1,4% y/y wobec -2,0% y/y
- ✓ 19 luty – bilans handlowy w Szwajcarii za styczeń, prognoza brak wobec 0,22 mld CHF
- ✓ 19 luty – styczniowa inflacja PPI w USA, prognoza -2,6% y/y wobec -0,9% y/y
- ✓ 19 luty – inflacja PPI w Polsce za styczeń, prognoza 2,2% y/y wobec 2,6% y/y
- ✓ 19 luty – produkcja przemysłowa w Polsce za styczeń, prognoza -11,5% y/y wobec -4,4% y/y
- ✓ 20 luty – sprzedaż detaliczna w Wielkiej Brytanii za styczeń, prognoza 2,4% y/y wobec 4,0% y/y
- ✓ 20 luty – styczniowa inflacja CPI w USA, prognoza -0,1% y/y wobec 0,1% y/y

Jacek Maliszewski

mail to: j.maliszewski@alphafs.com.pl

Przedstawione, w dystrybuowanych raportach, poglądy, oceny i wnioski są wyrazem osobistych poglądów autora i nie mają charakteru rekomendacji do nabycia lub zbycia albo powstrzymania się od dokonania transakcji w odniesieniu do jakichkolwiek walut lub papierów wartościowych. Poglądy te jak i inne treści raportów nie stanowią "rekomendacji" lub "doradztwa" w rozumieniu Ustawy z dnia 29 lipca 2005 r. o obrocie instrumentami finansowymi. Wyłącznie odpowiedzialność za decyzje inwestycyjne, podjęte lub zaniechane na podstawie raportu lub z wykorzystaniem wniosków w nim zawartych, ponosi inwestor. Autor jest również właścicielem majątkowych praw autorskich do raportów. W szczególności zabronione jest kopiowanie, przedrukowywanie, udostępnianie osobom trzecim i rozpowszechnianie raportów w całości lub we fragmentach bez zgody autora. Zgodę taką można uzyskać po prostu pisząc na adres afs@wgt.com.pl