

# Technical Weekly Review

**Alpha**  
FINANCIAL SERVICES

2008-08-02

## Spis treści

<a href="#">EUR/USD</a>	2
<a href="#">Koszyk PLN</a>	3
<a href="#">EUR/PLN</a>	8
<a href="#">USD/PLN</a>	9
<a href="#">GBP/PLN</a>	10
<a href="#">CHF/PLN</a>	11
<a href="#">JPY/PLN</a>	12
<a href="#">Wybrane pary walutowe</a>	14
<a href="#">W następnym tygodniu</a>	18

## Wydarzenia minionego tygodnia

### USA

- ✓ indeks zaufania konsumentów za lipiec 51,9 pkt
- ✓ dynamika PKB za 2Q 2008 1,90%
- ✓ stopa bezrobocia za lipiec 5,70%
- ✓ zatrudnienie w sektorze pozarolniczym -51k

### Euroland

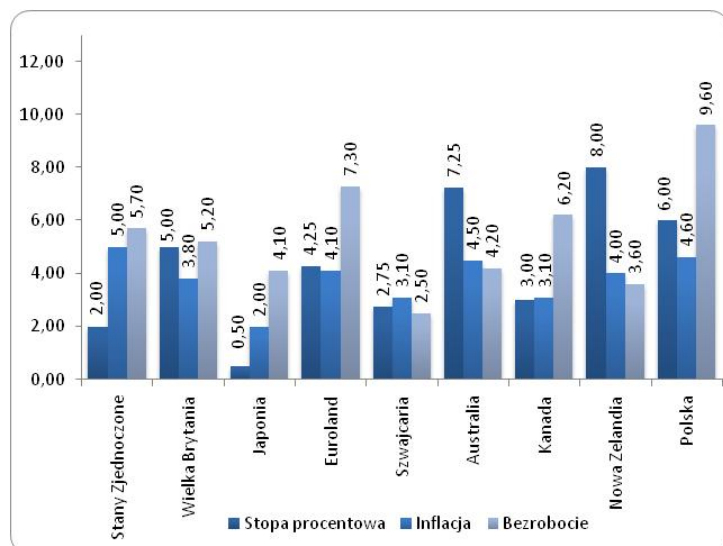
- ✓ indeks zaufania konsumentów za lipiec -20 pkt
- ✓ stopa bezrobocia za czerwiec 7,30%

### Japonia:

- ✓ stopa bezrobocia za czerwiec 4,10%
- ✓ sprzedaż detaliczna za czerwiec -0,20% y/y
- ✓ produkcja przemysłowa za czerwiec -0,20% y/y,

### Szwajcaria:

- ✓ inflacja CPI za lipiec 3,10% y/y



## Raport przygotowuje

**Jacek Maliszewski**

Główny Ekonomista Alpha Financial Services

**ALPHA FINANCIAL SERVICES**

Członek Rozliczający Warszawskiej Giełdy Towarowej S.A.

Tel. (022) 6617416

Tel./fax (022) 6617420

[www.alphafs.com.pl](http://www.alphafs.com.pl)

E-mail: [afs@wgt.com.pl](mailto:afs@wgt.com.pl)

# Technical Weekly Review

**Alpha**  
FINANCIAL SERVICES

## Eur/Usd – konsolidacja 1,53-1,60

Tydzień temu wspominałem, iż: „Po raz pierwszy od kilku lat (a dokładniej od stycznia 2006) pojawił się klasyczny sygnał do otwierania krótkich pozycji spekulacyjnych – czyli do gry na spadek kursu Eur/Usd. MACD wyliczane na danych tygodniowych utrzymuje wskazuje na trend spadkowy, a oscylator właśnie wyszedł w dół ze strefy wykupienia.”.

Jak zauważyli niektórzy czytelnicy, popełniłem błąd, gdyż podobny sygnał pojawił się w styczniu 2008 roku, gdy Euro-Dolar krążył w okolicach 1,46-1,48. Ówczesny sygnał okazał się pułapką.

Czy teraz będzie podobnie? Tego nigdy nie sposób przewidzieć. Właśnie dlatego do inwestycji długoterminowych należy podchodzić z dużą ostrożnością powiększając wartości otwartej pozycji wraz z pojawianiem się kolejnych sygnałów

potwierdzających kierunek trendu. Wspominałem o tym szczegółowo tydzień temu.

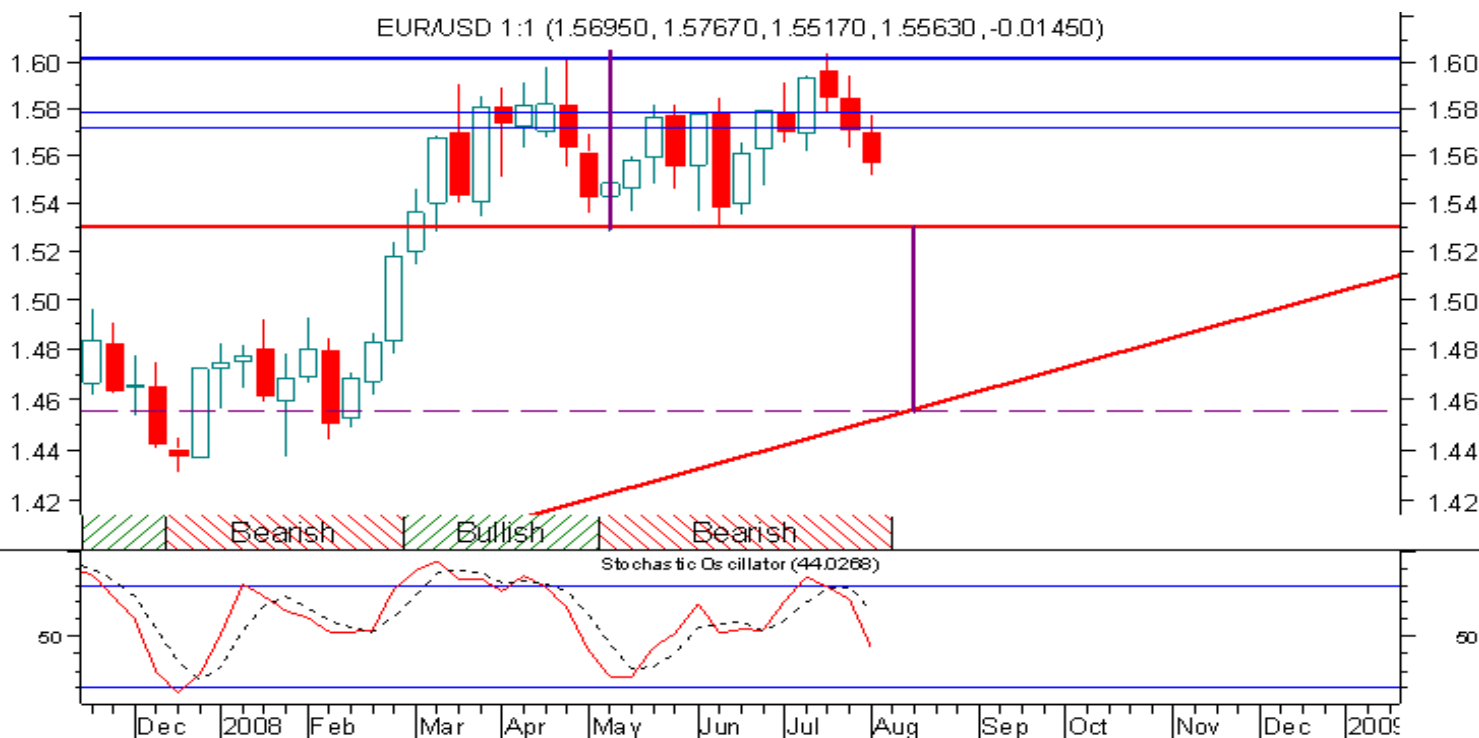
Jeśli spojrzymy na wykres świec tygodniowych, zauważymy, iż najbliższym znaczącym wsparciem jest dopiero poziom 1,53. Należy więc przyjąć założenie, iż właśnie w tym kierunku podąży rynek i dopiero tam rozstrzygnie się średnioterminowy kierunek trendu. Nie dokonywałbym agresywnego kupna Dolara dopóki kurs nie spadnie poniżej 1,53. Na razie warto jedynie rozpocząć małe podkupywanie Dolara - najlepiej poprzez zakup opcji PUT 1,53, które w przyszłości mogą posłużyć albo jako ochrona długich pozycji, albo jako przyczółek do gry na umocnienie Dolara - zależnie od rozwoju sytuacji.

Czyli tak czy siak, warto opcje PUT 1,53 mieć w portfelu. Podobnie warto zastanowić się nad kupnem opcji CALL 1,60.



# Technical Weekly Review

**Alpha**  
FINANCIAL SERVICES



## Koszyk/Pln – korekty coraz krótsze

### Diagnoza:

Kurs Koszyka znalazł wsparcie w okolicach 2,6150, a na wykresie świec dziennych pojawił się nawet sygnał do spekulacyjnego kupna walut. Problem w tym, iż tego typu mylnych sygnałów było w ostatnich miesiącach wiele. Za każdym razem, gdy rodziła się iskierka nadziei na nieco mocniejszą korektę, w mediach natychmiast słychać było głosy członków RPP nawołujących do dalszej gry na umocnienie Złotego. Tak dzieje się i tym razem. Lecz można zauważyć pewną nowość. Głosy członków RPP zaczynają być odmienne.

Podczas gdy Pani Wasilewska-Trenkner wyraźnie daje do zrozumienia, iż Rada podwyższy stopy jeszcze kilka razy (dając tym samym pożywkę dla kapitału spekulacyjnego zachęconego do bardziej agresywnego kupowania naszej waluty krajowej) i wtóruje jej w tym Pan Filar, o tyle wypowiedź Pana Nieckarza ma wydźwięk zupełnie odwrotny (nie ma potrzeby zmieniać poziomu stóp przez najbliższe miesiące, a być może nawet nie

będzie to już w ogólnie konieczne). Niektórzy żartują wręcz, iż Rada wyraźnie się spolaryzowała i jedni „grają” na umocnienie Złotego, podczas gdy inni „grają” na osłabienia polskiej waluty.

Można więc śmiało powiedzieć, iż gra do jednej bramki, jaką widzieliśmy w ostatnich miesiącach, na jakiś czas została zawieszona.

### Zalecenia:

1. Krótkoterminowe zabezpieczenie się przed ryzykiem dla eksporterów i importerów:

- ✓ **Eksporterzy Euro** – Zaprzestajemy stosowania strategii 2/1 pozwalającej unieść kurs sprzedaży Euro o 10 groszy powyżej spot. Dalsze wystawianie opcji CALL stało się niebezpieczne (patrz dalsza część raportu poświęcona Euro). Od tej pory jedynym ratunkiem dla nowo podpisywanych kontraktów handlowych jest zakup opcji PUT<sub>3</sub>

**ALPHA FINANCIAL SERVICES**

Członek Rozliczający Warszawskiej Giełdy Towarowej S.A.

Tel. (022) 6617416

Tel./fax (022) 6617420

[www.alphafs.com.pl](http://www.alphafs.com.pl)

E-mail: [afs@wgt.com.pl](mailto:afs@wgt.com.pl)

# Technical Weekly Review



głęboko w pieniądzu – na przykład zakup opcji PUT 3,40.

pod koniec wakacji – jeśli kurs Euro osiągnie poziom 3,35-3,45.

✓ **Eksporterzy dolarowi** – Zaprzestajemy stosowania strategii 2/1 pozwalającej unieść kurs sprzedaży Dolara o 14 groszy powyżej spot. Dalsze wystawianie opcji CALL stało się niebezpieczne (patrz dalsza część raportu poświęcona Euro). Od tej pory jedynym ratunkiem dla nowo podpisanych kontraktów handlowych jest zakup opcji PUT głęboko w pieniądzu – na przykład zakup opcji PUT 2,20.

✓ **Importerzy dolarowi** - po zabezpieczeniu się do końca roku opcjami CALL 2,14 ze spokojem obserwujemy wydarzenia.

✓ **Importerzy Euro** – po zabezpieczeniu się do końca roku opcjami CALL 3,30 ze spokojem obserwujemy wydarzenia.

2. Długoterminowe zalecenia dla oszczędzających i kredytobiorców:

✓ Oszczędności. Możemy zaryzykować zamianę części oszczędności ze złotych na Euro oraz na Funty.

✓ Kredyty. Utrzymujemy kredyty wyłącznie złotowe. Ponowne przewalutowanie ze złotych na Franka lub na Yena przeprowadzimy dopiero

Wróćmy ponownie do analizy technicznej. Kurs Koszyka kilka razy odbił się w górę od poziomu 2,6150 wyznaczając tym samym nowe wsparcie. MACD dzienne wskazuje na krótkoterminowy trend rosnący, a oscylator wychodząc w górę ze strefy wyprzedzenia dał sygnał do zajmowania długich pozycji (czyli do gry na osłabienie Złotego). Linie obrony długich pozycji należy jednak wstawić tuż poniżej poziomu 2,61. Może się bowiem okazać, iż obecny sygnał jest pułapką.

W razie przełamania wsparcia, należy bezwzględnie zamknąć długie pozycje zleceniami sto-loss, gdyż po takim przełamaniu wsparcia rynek może szybko spaść o kolejne 10 groszy.

Jeśli jednak wsparcie się wybroni, a rynek zacznie stopniowo podnosić się w górę, plan działania przewiduje podnoszenie linii obrony w górę w odległości 3-4 grosze od nowo powstających szczytów podążając w ten sposób za rosnącym kursem.

Plan ten powinni stosować eksporterzy, którzy zwlekają z otwarciem zabezpieczeń (zakup opcji PUT głęboko in-the-money). Pamiętajmy bowiem, iż brak zabezpieczenia przychodów eksportowych jest tożsame z utrzymywaniem spekulacyjnych długich pozycji walutowych. Niezabezpieczony eksporter ma bowiem długą pozycję spekulacyjną.

# Technical Weekly Review

**Alpha**  
FINANCIAL SERVICES



A teraz tradycyjnie spójrzmy, jak wyglądały trendy na Koszyku w ostatnich czterech latach.

Rok 2005



**ALPHA FINANCIAL SERVICES**  
Członek Rozliczający Warszawskiej Giełdy Towarowej S.A.  
Tel. (022) 6617416  
Tel./fax (022) 6617420  
[www.alphafs.com.pl](http://www.alphafs.com.pl)  
E-mail: [afs@wgt.com.pl](mailto:afs@wgt.com.pl)

# Technical Weekly Review

**Alpha**  
FINANCIAL SERVICES

Rok 2006



Rok

2007



**ALPHA FINANCIAL SERVICES**  
Członek Rozliczający Warszawskiej Giełdy Towarowej S.A.  
Tel. (022) 6617416  
Tel./fax (022) 6617420  
[www.alphafs.com.pl](http://www.alphafs.com.pl)  
E-mail: [afs@wgt.com.pl](mailto:afs@wgt.com.pl)

# Technical Weekly Review

**Alpha**  
FINANCIAL SERVICES

Rok 2008



Można dostrzec kilka prawidłowości:

1) **w roku 2005** zatrzymanie spadków zanotowaliśmy w okolicach 10-15 grudnia, po czym rynek zszedł jeszcze niżej w dniu 31 grudnia. Następnie przez cały styczeń trwała 15-groszowa korekta wzrostowa. Lecz potem przez sześć kolejnych tygodni – aż do początku marca – Koszyk spadł o 25 groszy notując twarde dno na wysokości 3,40 **w okolicach 10 marca**. Z tego poziomu rozpoczęła się wiosenna silna korekta wzrostowa trwająca aż do maja-sierpnia (wzrost o 40 groszy z poziomu 3,40 do 3,80),

2) **w roku 2006** pierwszy lokalny dołek zanotowaliśmy w okolicach 15 grudnia, po czym rynek zszedł jeszcze niżej w dniu 15 stycznia. Od stycznia do końca marca trwała pierwsza korekta wzrostowa (wzrost o 20 groszy z poziomu 3,45 do 3,65). W okresie marzec-kwiecień pogłęбилиśmy dołek spadając z poziomu 3,65 do 3,40 **w okolicach 5 maja**. Z tego poziomu rozpoczęła się mocna wiosenna korekta trwająca do końca lipca (wzrost o 30 groszy z poziomu 3,40 do 3,70),

3) **w roku 2007** pierwszy lokalny dołek zanotowaliśmy w okolicach 15 grudnia, po czym rynek rozpoczął noworoczną korektę zakończoną 26 stycznia. Korekta ta rozpoczęła się z poziomu 3,32 i zakończyła na 3,50 (czyli 18-groszowy wzrost). Dno wiosenne ukształtowało się **w okolicach 4 maja. Od szczytu (3,50) zanotowanego 26 stycznia do dna (3,25) zanotowanego 4 maja spadek wyniósł 25 groszy.**

4) **w roku 2008** korekty wzrostowe pojawiają się mniej więcej w tym samym czasie, co rok temu, lecz są znacznie płytsze. Jeśli prawidłowościom obserwowanym przez ostatnie cztery lata stanie się zadość, w grudniu możemy zobaczyć kurs Koszyka o 15-20 groszy niższy od obecnego. Dałoby to spadek kursu Euro-Złoty nawet do poziomu 3,00-3,05. To oczywiście katastrofa, dlatego warto za wszelką cenę zabezpieczyć przychody eksportowe przed taką możliwą katastrofą.

**ALPHA FINANCIAL SERVICES**

Członek Rozliczający Warszawskiej Giełdy Towarowej S.A.

Tel. (022) 6617416

Tel./fax (022) 6617420

[www.alphafs.com.pl](http://www.alphafs.com.pl)

E-mail: [afs@wgt.com.pl](mailto:afs@wgt.com.pl)

# Technical Weekly Review



	Kurs bieżący (bid)	2,6340	3,2070	2,0610	1,9629	1,9146	4,0698
Poziom Eur/Usd - constans	1,5560	Koszyk	Eur/Pln	Usd/Pln	Chf/Pln	Jpy/Pln	Gbp/Pln
Poziom Usd/Jpy - constans	107,65						
Poziom Eur/Gbp - constans	0,7880						
Poziom Usd/Chf - constans	1,0500						
Eksport	Trzeci poziom oporu (bid)	2,7500	3,3482	2,1518	2,0493	1,9989	4,2490
	Drugi poziom oporu (bid)	2,7100	3,2995	2,1205	2,0195	1,9698	4,1872
	Pierwszy poziom oporu (bid)	2,6800	3,2630	2,0970	1,9972	1,9480	4,1408
Import	Brak dalszych wsparć	2,6150	3,1838	2,0462	1,9487	1,9008	4,0404
	Brak dalszych wsparć						
	Brak dalszych wsparć						

Oznaczenia poziomów wsparć i oporów jako horyzont zabezpieczeń:

**Import:**

Pierwszy poziom wsparcia - zabezpieczenie na 1 miesiąc płatności

Drugi poziom wsparcia - zabezpieczenie na 3 miesiące płatności

Trzeci poziom wsparcia - zabezpieczenie na 6 miesięcy płatności

**Eksport:**

Pierwszy poziom oporu - zabezpieczenie na 3 miesiące przychodów

Drugi poziom oporu - zabezpieczenie na 4 miesiące przychodów

Trzeci poziom oporu - zabezpieczenie na 6 miesięcy przychodów

## Eur/Pln – do końca roku możliwe 3,05-3,10

W dwóch ostatnich raportach tygodniowych wspominałem, iż z wykresu świec miesięcznych można odczytać ciekawą prawidłowość. Gdyby ta prawidłowość zadziałała, to najpierw czekałby nas spadek w okolice 3,00-3,05, by następnie – na przykład przez cały rok 2009 – pójść w górę do 3,75.

Na temat statystyki i rachunku prawdopodobieństwa wspominałem tydzień temu, więc teraz nie będę się powtarzać.

Jeśli spojrzymy na wykres świec dziennych, zauważymy iż pojawił się długo oczekiwany sygnał do spekulacyjnej gry na osłabienie Złotego. Czy sygnał ten dostrzegli zagraniczni inwestorzy i zechcą zrealizować zyski z krótkich pozycji sprzedając Złotego?

Pierwsi mniej cierpliwi już w minionym tygodniu zamykali swe pozycje. Było to widoczne we wtorek. Na razie są to pierwszej jaskółki, które wiosny nie czynią, ale przynajmniej coś zaczęło się dziać.

Jak znam życie, to prawdziwa korekta nadejdzie dopiero wtedy, gdy żaden importer nie będzie zabezpieczony. Zacznie się wtedy nerwowe kupowanie waluty i otwieranie długich pozycji futures/forward. Dziś można ze spokojem kupić opcje CALL 3,30, tyle że opcje chroniące do końca roku przed korektą kosztują ... aż 2 grosze! Dla importera, który w ciągu roku płaci za Euro 60 groszy mniej, oddanie 2 groszy staje się nie do zniesienia.

### ALPHA FINANCIAL SERVICES

Członek Rozliczający Warszawskiej Giełdy Towarowej S.A.

Tel. (022) 6617416

Tel./fax (022) 6617420

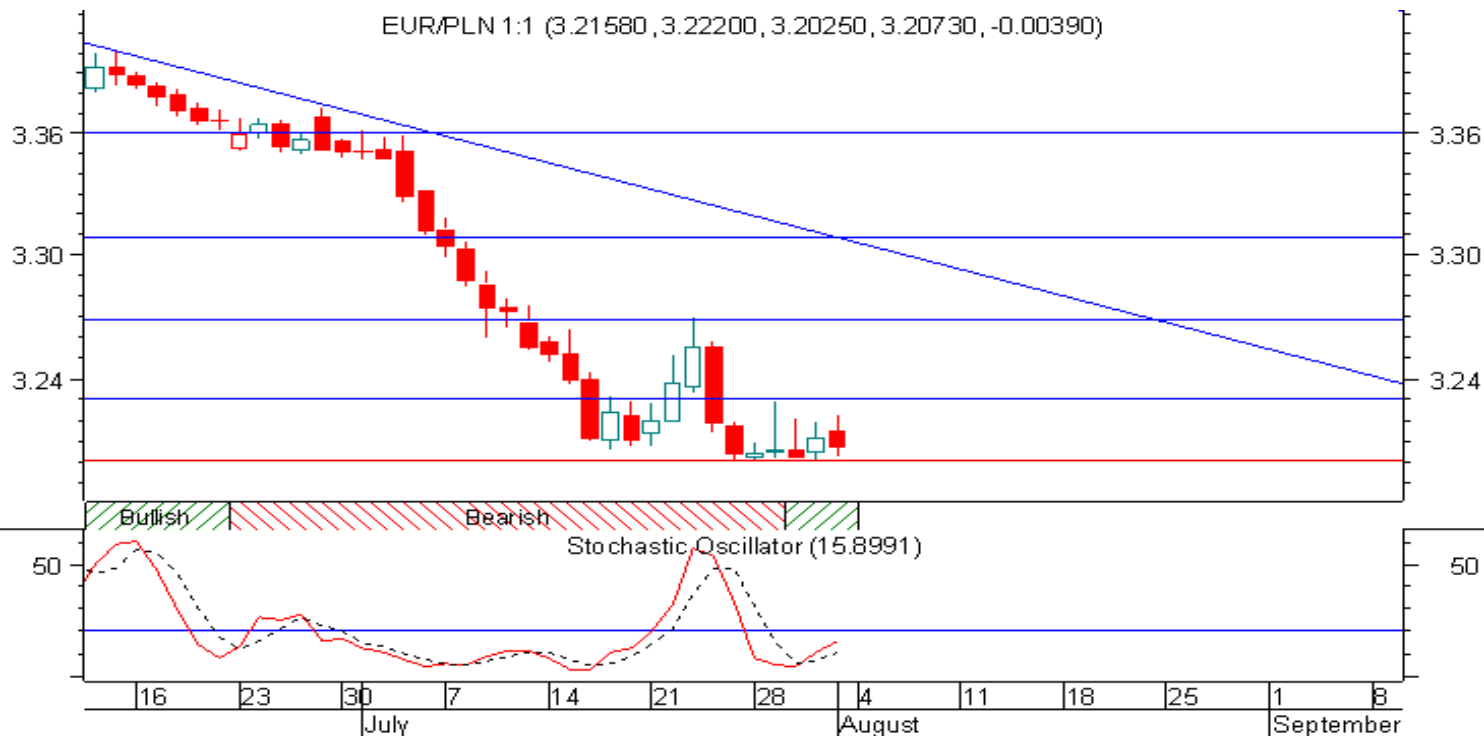
[www.alphafs.com.pl](http://www.alphafs.com.pl)

E-mail: [afs@wgt.com.pl](mailto:afs@wgt.com.pl)

# Technical Weekly Review



EUR/PLN 1:1 (3.21580, 3.22200, 3.20250, 3.20730, -0.00390)



EUR/PLN 1:1 (3.21580, 3.22200, 3.20250, 3.20730, -0.00390)



**ALPHA FINANCIAL SERVICES**  
 Członek Rozliczający Warszawskiej Giełdy Towarowej S.A.  
 Tel. (022) 6617416  
 Tel./fax (022) 6617420  
[www.alphafs.com.pl](http://www.alphafs.com.pl)  
 E-mail: [afs@wgt.com.pl](mailto:afs@wgt.com.pl)

# Technical Weekly Review



## Usd/Pln – coraz bliżej poziomu 2,00

Już tydzień temu wspominałem, iż spadający kurs Euro-Dolara na świecie sprawia, iż Dolar w Polsce zyskuje powoli na wartości. Obecnie zbliżamy się do ważnego oporu 2,08. Gdyby poziom ten został przełamany powinien pojawić się wzrost w okolice 2,13. Mało prawdopodobne jest, by do takiego wzrostu doszło bez jednoczesnego spadku kursu Euro-Dolara poniżej 1,53. Dlatego też eksporterzy szukający momentu do zabezpieczenia swych przychodów na drugie półrocze 2008 powinni obserwować zachowanie się kursu Eur/Usd.

Przypomnę, iż plan działania dla eksporterów dolarowych (podobnie jak dla eksporterów mających przychody w Euro oraz w Funtach) przewiduje zakup opcji PUT wygasających w czerwcu 2009 roku i z ceną wykonania 14 groszy powyżej kurs spot jaki będzie w chwili wykonywania transakcji.

Na razie możemy cierpliwie poczekać, ale zlecenie stop-loss uruchamiające zakup opcji PUT powinno zostać wstawione na

poziomie ... i tutaj uwaga 3,1950 dla Euro-Złoty. Innymi słowy należy się natychmiast zabezpieczyć opcjami PUT w chwili gdy przełamane zostanie wsparcie 3,20 na Euro-Złotym.

Importerzy rzecz jasna cały czas postępują tak jak przez ostatni rok – czyli nie kupujemy na zapas Dolarów, lecz zabezpieczamy się opcjami CALL na najbliższe pół roku. Ostatnie zabezpieczenie było czyniony w chwili gdy kurs Dolara oscylował w okolicach 2,02–2,04. Wtedy to zostały kupione wrześniowe, październikowe oraz grudniowe opcje CALL 2,14 po cenie średniej 2 groszy.

Mając takie zabezpieczenie możemy ze spokojem dokonywać zakupu Dolarów na zapłatę za faktury niejako na ostatnią chwilę.

### ALPHA FINANCIAL SERVICES

Członek Rozliczający Warszawskiej Giełdy Towarowej S.A.

Tel. (022) 6617416

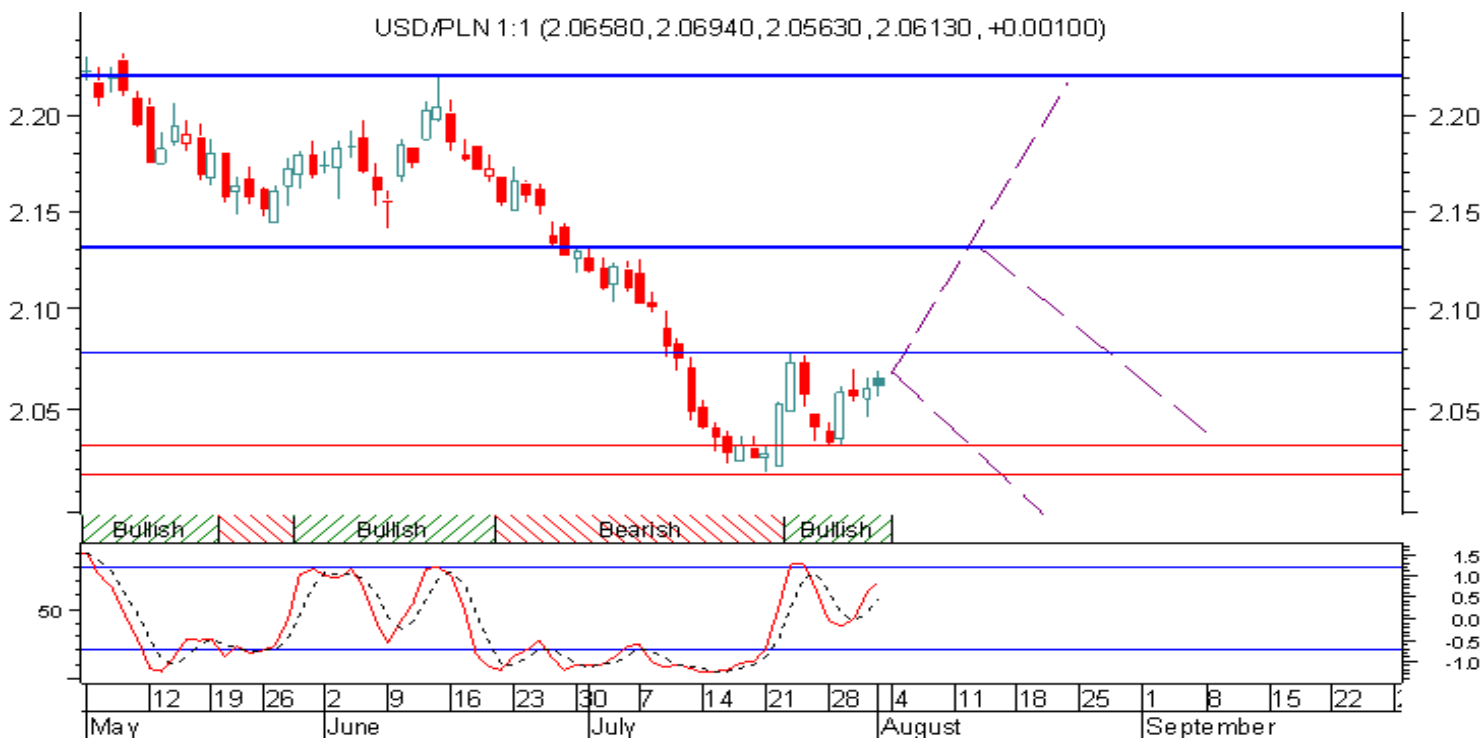
Tel./fax (022) 6617420

[www.alphafs.com.pl](http://www.alphafs.com.pl)

E-mail: [afs@wgt.com.pl](mailto:afs@wgt.com.pl)

# Technical Weekly Review

**Alpha**  
FINANCIAL SERVICES



## Gbp/Pln – szansa na nieco mocniejszą korektę

Kurs Eur/Gbp na rynku światowym zbliża się do arcyważnego wsparcia 0,7840 będącego dolnym ograniczeniem wielomiesięcznej konsolidacji 0,7840-0,8100. Gdyby kurs tej pary wybił się dołem ze wspomnianej konsolidacji, czekałby nas spadek o ponad 3,5 pensa – czyli w okolice 0,75. Jeśli w tym czasie kurs Euro-Złoty utrzymałby się powyżej 3,20, kurs Funt-Złoty mógłby podskoczyć w okolice 4,26-4,27. Gdyby na spadek kursu Euro-Funt nałożyła się dodatkowo korekta osłaniająca Złotego i kurs Eur/Pln

podskoczyłby w okolice 3,33, Funt mógłby zdrożeć do 4,44.

Na razie za wcześnie by zakładać tego typu scenariusze. Na chwilę obecną ważne jest, by najpierw został przełamany wielomiesięczny trend spadkowy, którego linia przebiega w okolicach 4,12. Dopiero po takim ewentualnym przełamaniu linii trendu będzie można zacząć zakładać scenariusze opisane powyżej.

# Technical Weekly Review

**Alpha**  
FINANCIAL SERVICES



## Chf/Pln – wyprzedaż Franka

Inwestorzy stosujący carry trade przetrzucili swe pożyczki z Yena na Franka. W ten sposób spłacone zostały pożyczki w Yenach i zaciągnięte we Franku. Świadczy o tym dość znaczny spadek kursu Chf/Jpy. Mamy więc sytuację, gdy Frank jest jedną z najsłabszych walut na świecie. Inwestorzy wierzą więc, iż stopy procentowe w Szwajcarii nie pójdą znacząco w górę, a jednocześnie obawiają się, że stopy w Japonii mogą wzrosnąć.

W efekcie tych przetasowań na rynku światowym, kurs Franka w Polsce notuje każdego niemal dnia coraz niższe poziomy.

O ile inwestorzy grający na rynku międzybankowym mogą w jednej chwili

zamknąć swe stratne pozycje (gdyby okazało się, że jednak Frank zacznie zyskiwać na wartości), o tyle osoby zaciągające pożyczki i kredyty hipoteczne nie mają szansy na takie natychmiastowe przewalutowanie. Poza tym koszt przewalutowanie na rynku międzybankowym to 10-15 pips (100 pips = 1 grosz), podczas gdy przewalutowanie kredytu hipotecznego wiąże się z kosztem kilkunastu groszy (różnica pomiędzy kursem kupna i sprzedaży w tabelach bankowych).

Osoby, które pchane owczym pędem do zaciągania kredytu hipotecznego we Franku wystawiają się na coraz większe ryzyko. Ryzyko jest duże, a potencjalny zarobek coraz mniejszy.

**ALPHA FINANCIAL SERVICES**

Członek Rozliczający Warszawskiej Giełdy Towarowej S.A.

Tel. (022) 6617416

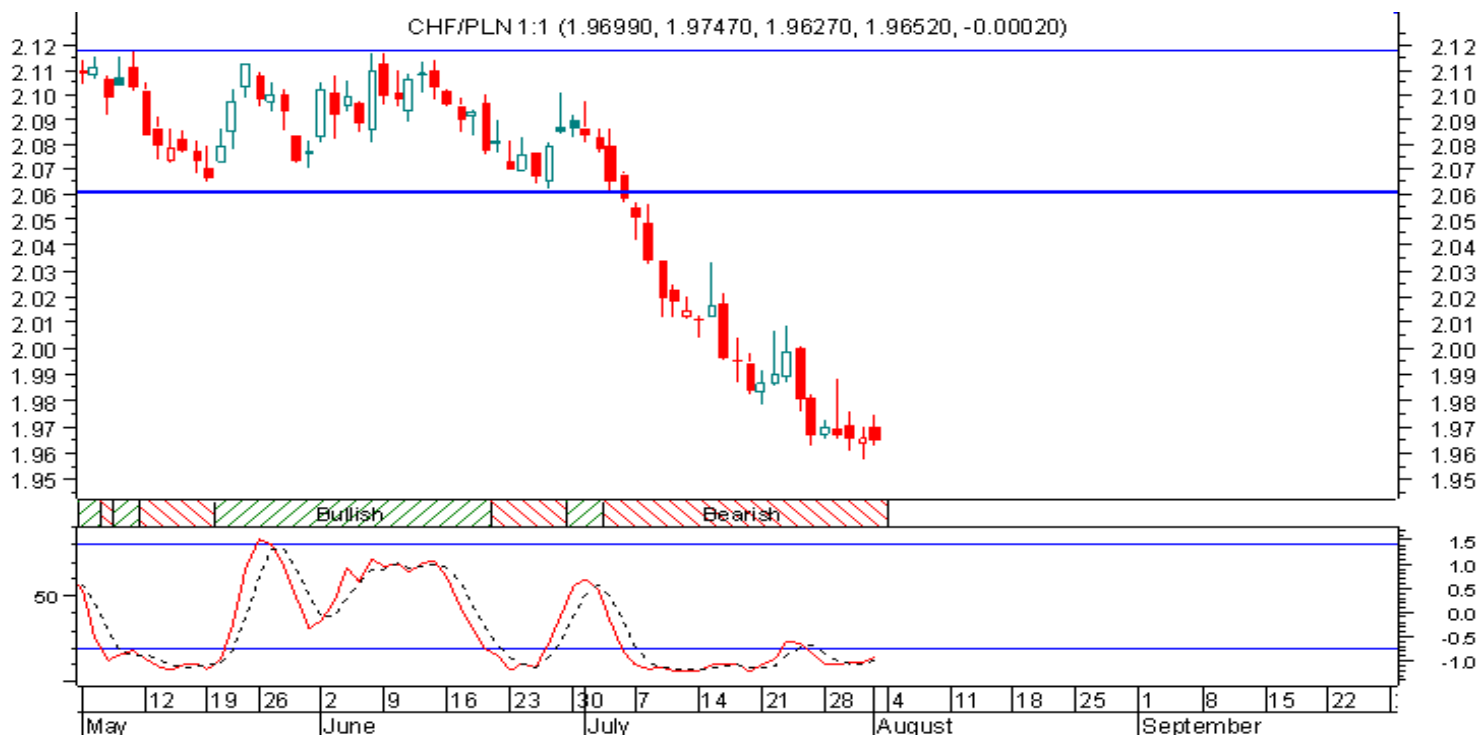
Tel./fax (022) 6617420

[www.alphafs.com.pl](http://www.alphafs.com.pl)

E-mail: [afs@wgt.com.pl](mailto:afs@wgt.com.pl)

# Technical Weekly Review

**Alpha**  
FINANCIAL SERVICES



## Jpy/Pln – nisko, coraz niżej

Yen japoński zaczął się umacniać na świecie. Wiąże się to z obawami części uczestników rynku, iż nawet w kraju kwitnącej wiśni inflacja może zacząć narastać zmuszając władze banku centralnego do podniesienia stop. Na temat niebezpieczeństwa z tym związanego wspominałem w kilku poprzednich raportach tygodniowych. Przypomnę może, iż gdyby w Japonii stopy procentowe znacząco wzrosły, świat wszedłby w wielką recesję. Znaczna część inwestycji czynionych na całym świecie jest finansowana właśnie tanimi pożyczkami w Yenie. Gdyby źródło tanich

pożyczek wyschło, mielibyśmy ogólnie światową recesję. Należy więc trzymać kciuki, by inflacja nie dotarła do Japonii oraz by kraj ten jak najdłużej utrzymywał się w stagnacji gospodarczej. Jakiegokolwiek ożywienie gospodarcze w tym kraju i w następstwie tego wzrost stóp procentowych byłby zabójczy dla reszty świata.

Wszyscy, którzy mają otwarte CIRS Jpy/Pln powinni na wszelki wypadek zamknąć pozycje i zrealizować zyski czekając następnie ze spokojem na rozwój wydarzeń.

# Technical Weekly Review

**Alpha**  
FINANCIAL SERVICES



## Wybrane główne pary walutowe

**Euro-Funt.** Na rynku mamy wyraźną konsolidację 0,7840-0,8050 lub też nieco szerszą 0,7780-0,8100. Szykuje się nam bardzo mocne wybiecie w górę lub w dół. Nie sposób przewidzieć który wariant wybiorą uczestnicy rynku. Osobiście obstawiłbym wybiecie dołem, ale nie zaszkodzi posiadać opcję CALL 0,81, gdyby okazało się, iż rynek woli wybić się górą.



**ALPHA FINANCIAL SERVICES**  
Członek Rozliczający Warszawskiej Giełdy Towarowej S.A.  
Tel. (022) 6617416  
Tel./fax (022) 6617420  
[www.alphafs.com.pl](http://www.alphafs.com.pl)  
E-mail: [afs@wgt.com.pl](mailto:afs@wgt.com.pl)

# Technical Weekly Review

**Alpha**  
FINANCIAL SERVICES

**Euro-Frank.** W połowie czerwca pojawił się sygnał do gry na wzrost kursu Eur/Chf. Teraz powoli zbliżamy się do momentu, by zamknąć pozycje i zrealizować zyski. Oscylator dotarł bowiem do strefy wykupienia, co przy bliskości oporu 1,6400 zachęca do realizacji zysków i odkupienia Franka oraz sprzedania Euro.



**Rynek ropy.** Coraz śmieiej można powiedzieć, iż rynek ropy wszedł w nowy średnioterminowy trend spadkowy z celem w postaci 110 Dolarów za baryłkę. Na razie zatrzymaliśmy się na poziomie 120 Dolarów za baryłkę, i dopiero przebicie się poniżej tego poziomu potwierdziłoby nowy kierunek trendu - spadkowego



**ALPHA FINANCIAL SERVICES**  
Członek Rozliczający Warszawskiej Giełdy Towarowej S.A.  
Tel. (022) 6617416  
Tel./fax (022) 6617420  
[www.alphafs.com.pl](http://www.alphafs.com.pl)  
E-mail: [afs@wgt.com.pl](mailto:afs@wgt.com.pl)

# Technical Weekly Review

**Alpha**  
FINANCIAL SERVICES

**Rynek miedzi.** Mamy konsolidację z lekkim wskazaniem do ruchu w kierunku dolnego ograniczenia tej konsolidacji.



**Rynek złota.** Nerwowo się zrobiło na rynku Złota. Rozszerzający się trójkąt wyraźnie to obrazuje. Spadek do 860 jak i wzrost do 980 wydaje się teraz być jednakowo prawdopodobny. Ponownie więc najrozsądniej jest kupić PUT 850 oraz CALL 1000 i poczekać na rozwój wydarzeń.



# Technical Weekly Review



## Podsumowanie.

### W nadchodzącym tygodniu spodziewam się:

1. bliskie wybicie z konsolidacji – ruch powyżej 1,60 i poniżej 1,53 jednakowo prawdopodobny,
2. lekkie odbicie w górę na rynku ropy i następnie spadek poniżej poziomu 120,
3. umocnienie Yena japońskiego,
4. umocnienie Funta,
5. stopniowe osłanianie się Złotego.

### W następnym tygodniu

---

- ✓ 4 sierpień – inflacja PPI w Eurolandzie za czerwiec, prognoza 7,9% wobec 7,1% y/y
- ✓ 4 sierpień – zamówienia fabryczne w USA za czerwiec, prognoza 0,7% wobec 0,6%
- ✓ 5 sierpień – produkcja przemysłowa w Wielkiej Brytanii za czerwiec, prognoza -1,2% wobec -1,6% y/y
- ✓ 5 sierpień – sprzedaż detaliczna w Eurolandzie za czerwiec, prognoza -1,3% wobec 0,2%
- ✓ 5 sierpień – decyzja FED w sprawie stóp procentowych, prognoza 2,00% wobec 2,00%
- ✓ 5 sierpień – indeks zaufania konsumentów w Wielkiej Brytanii za lipiec, prognoza 57 wobec 61
- ✓ 7 sierpień – decyzja BoE w sprawie stóp procentowych, prognoza 5,00% wobec 5,00%
- ✓ 7 sierpień – decyzja ECB w sprawie stóp procentowych, prognoza 4,25% wobec 4,25%
- ✓ 8 sierpień – stopa bezrobocia w Szwajcarii za lipiec, prognoza 2,5% wobec 2,5%

Jacek Maliszewski

mail to: [j.maliszewski@alphafs.com.pl](mailto:j.maliszewski@alphafs.com.pl)

---

Przedstawione, w dystrybuowanych raportach, poglądy, oceny i wnioski są wyrazem osobistych poglądów autora i nie mają charakteru rekomendacji do nabycia lub zbycia albo powstrzymania się od dokonania transakcji w odniesieniu do jakichkolwiek walut lub papierów wartościowych. Poglądy te jak i inne treści raportów nie stanowią "rekomendacji" lub "doradztwa" w rozumieniu Ustawy z dnia 29 lipca 2005 r. o obrocie instrumentami finansowymi. Wyłączną odpowiedzialność za decyzje inwestycyjne, podjęte lub zaniechane na podstawie raportu lub z wykorzystaniem wniosków w nim zawartych, ponosi inwestor. Autor jest również właścicielem majątkowych praw autorskich do raportów. W szczególności zabronione jest kopiowanie, przedrukowywanie, udostępnianie osobom trzecim i rozpowszechnianie raportów w całości lub we fragmentach bez zgody autora. Zgodę taką można uzyskać po prostu pisząc na adres [afs@wgt.com.pl](mailto:afs@wgt.com.pl)