

# Technical Weekly Review

**Alpha**  
FINANCIAL SERVICES

2008-05-03

## Spis treści

<a href="#">EUR/USD</a>	2
<a href="#">Koszyk PLN</a>	3
<a href="#">EUR/PLN</a>	8
<a href="#">USD/PLN</a>	9
<a href="#">GBP/PLN</a>	10
<a href="#">CHF/PLN</a>	11
<a href="#">JPY/PLN</a>	12
<a href="#">Wybrane pary walutowe</a>	14
<a href="#">W następnym tygodniu</a>	18

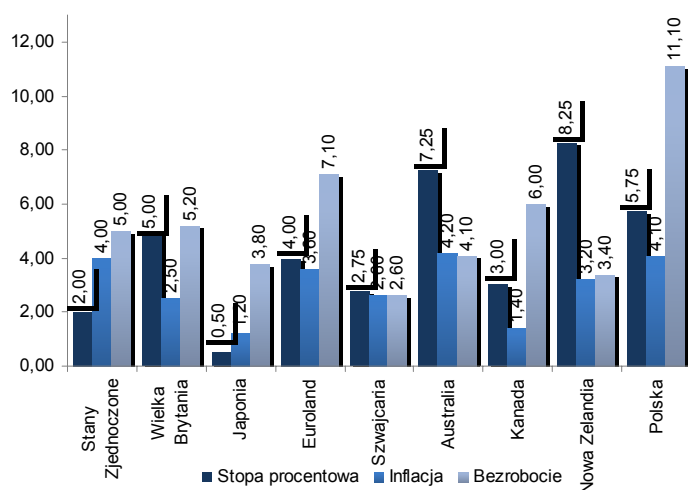
## Wydarzenia minionego tygodnia

### USA:

- ✓ FED obniża stopę procentową do 2,00% z poziomu 2,25%
- ✓ Kwietniowy poziom bezrobocia w 5,00%
- ✓ Wzrost gospodarczy w 1Q 2008 w 0,60%

### Japonia:

- ✓ Marcowy poziom bezrobocia w 3,80%
- ✓ BoJ pozostawił stopę bez zmian na poziomie 0,50%



## Raport przygotowuje

**Jacek Maliszewski**

Główny Ekonomista Alpha Financial Services

**ALPHA FINANCIAL SERVICES**

Członek Rozliczający Warszawskiej Giełdy Towarowej S.A.

Tel. (022) 6617416

Tel./fax (022) 6617420

[www.alphafs.com.pl](http://www.alphafs.com.pl)

E-mail: [afs@wgt.com.pl](mailto:afs@wgt.com.pl)

# Technical Weekly Review



## Eur/Usd – na rozdrożu

W ostatnim raporcie tygodniowym wspominałem, iż: „Poprawiająca się sytuacja w amerykańskiej gospodarce (dobre wyniki kwartalne wielu firm spoza branży bankowej oraz nieruchomości) nie ma przełożenia na notowania Dolara, który nadal traci na wartości względem Euro. Warto jednak zwrócić uwagę, iż względem pozostałych głównych walut światowych Dolar nie traci już na wartości. A to oznacza, iż wzrost kursu Eur/Usd wynika z przeogromnej siły Euro względem wszystkich walut.”.

Do tego, aby Euro-Dolar zaczął spadać potrzebne więc były złe informacje makroekonomiczne z Eurolandu. I proszę! Nie minęło wiele dni, jak informacje takie faktycznie zaczęły się pojawiać. Nagle okazało się, iż Euro wcale nie musi być tak drogie. Dość szybko spadł więc kurs euro-Funt i Euro-Dolar docierając do ważnego wsparcia znajdującego się w okolicy 1,5350.

Teraz ważyć się będą dalsze losy średnioterminowego trendu. Długoterminowy trend póki co wydaje się być niezagrożony. Pamiętamy, jak to było w latach 2000-2001, kiedy trwał proces odwracania trendu na Eur/Usd. Rynek przez prawie 9 miesięcy wahał się w przedziale 0,83-0,96, by wreszcie po wybiciu się górą wygenerować długoterminowy sygnał umacniania Euro względem Dolara.

Nie należy więc nastawiać się na to, iż Euro-Dolar zmieni kierunek trendu raptownie. Proces ten (przy założeniu, że właśnie teraz się zaczyna) może bowiem potrwać aż do wyborów prezydenckich w Stanach Zjednoczonych.

Nie mówmy wobec tego na razie o trendzie długoterminowym. Gdy pojawią się sygnały odwrócenia tego trendu, wrócimy do tematu. A teraz skupmy uwagę na trendzie średnioterminowym oraz krótkoterminowym.

K krótkim terminie widzę możliwość dotarcia w okolice 1,5200 i tam rozstrzygnęłyby się losy trendu średnioterminowego. Gdyby poziom 1,5200 został przełamany, moglibyśmy zejść nawet w okolice 1,4400 – co i tak nie zmieniło by kierunku trendu długoterminowego.

Drugim ważnym poziomem odniesienia jest strefa 1,5500-1,5550. Po dwóch tygodniach spadku kursu Euro-Dolara nadszedł czas, by fala ta lekko się skorygowała. Wzrost w okolicy 1,5500-1,5550 nie będzie więc niczym zaskakującym. Gdyby faktycznie do takiego podskoku doszło, to należy zwrócić baczną uwagę na zachowanie się rynku na tych poziomach. Przełamanie wspomnianej strefy oporu wywołałoby z wysokim prawdopodobieństwem wydłużenie fali wzrostowej w kierunku 1,5800.

Mamy więc sytuację dość niejasną w krótkim terminie. Jak zwykle w takich przypadkach najlepsze efekty spekulacyjne przynosi strategią Long Straddle lub Long Strangle (czyli jednoczesny zakup opcji PUT i CALL). Można więc albo kupić opcja PUT i CALL z kursem wykonania 1,55 i terminem wygasania 1 miesiąc (strategia na wybicie) lub też kupić opcje PUT 1,52 i CALL 1,58 i 3-miesięcznym terminem wygasania (strategia na grę „od bandy do bandy”).

Obydwie strategie są dobre, a wybór konkretnej z nich zależy wyłącznie od subiektywnego nastawienia inwestorów. Ja osobiście wybrałbym strategię Strangle -czyli zakup opcji PUT 1,52 i CALL 1,58 i starał się otwierać długie pozycje tuż powyżej 1,52 oraz krótkie pozycje tuż poniżej 1,58. Opcje zaś stanowiłyby linie obrony dla otwartych pozycji futures.

Z punktu widzenia AT mamy do czynienia z krótkoterminowym trendem spadkowym (patrz wskazania MACD). Oscylator wszedł<sub>2</sub>

### ALPHA FINANCIAL SERVICES

Członek Rozliczający Warszawskiej Giełdy Towarowej S.A.

Tel. (022) 6617416

Tel./fax (022) 6617420

[www.alphafs.com.pl](http://www.alphafs.com.pl)

E-mail: [afs@wgt.com.pl](mailto:afs@wgt.com.pl)

# Technical Weekly Review

**Alpha**  
FINANCIAL SERVICES

jednak w strefę wyprzedania i jeśli wyjdziemy górami powyżej poziomej niebieskiej linii (dolny mały wykres), pojawi się sygnał do zamykania krótkoterminowych krótkich pozycji

(otwieranych poprzednio dwa tygodnie temu, gdy MACD wskazywało rynek niedźwiedzia, a oscylator wyszedł dołem ze strefy wykupienia).



## Koszyk/Pln – przełamany trend spadkowy

### Diagnoza:

Kurs Koszyka wyłamał się górami powyżej ważnego oporu technicznego 2,80 i jednocześnie przeciął linię trendu spadkowego. Tym samym po raz pierwszy w tym roku pojawił się sygnał do nieco większej korekty wzrostowej. Zasięg tej korekty można wyznaczyć na okolice 2,96-3,00, a czas jej trwania to 3-4 miesiące. Taki ewentualny ruch w górę będzie najprawdopodobniej przerywany licznymi kilkugroszowymi „przysiadami”. Być może mamy więc długo wyczekiwany początek korekty dywidendowej.

### Zalecenia:

1. Krótkoterminowe zabezpieczenie się przed ryzykiem dla eksporterów i importerów:

- ✓ **Eksporterzy Euro** – przychody spodziewane do końca lipca zostały

zabezpieczone na znacznie wyższych poziomach. Teraz nie pozostaje nic innego, jak poczekać do lipca, by zabezpieczyć wtedy drugą połowę 2008 roku oraz pierwszą połowę roku 2009.

- ✓ **Eksporterzy dolarowi** - przychody spodziewane do końca lipca zostały zabezpieczone na znacznie wyższych poziomach. Teraz nie pozostaje nic innego, jak poczekać do lipca, by zabezpieczyć wtedy drugą połowę 2008 roku oraz pierwszą połowę roku 2009. Eksporterzy, którym powoli kończą się zabezpieczenia, lub nie mają ich wcale, powinni przygotować się do przeprowadzenia pierwszych transakcji „podpierających”. Szczegółowy opis tych strategii zostanie przedstawiony w najbliższym Raporcie Specjalnym. 3

**ALPHA FINANCIAL SERVICES**

Członek Rozliczający Warszawskiej Giełdy Towarowej S.A.

Tel. (022) 6617416

Tel./fax (022) 6617420

[www.alphafs.com.pl](http://www.alphafs.com.pl)

E-mail: [afs@wgt.com.pl](mailto:afs@wgt.com.pl)

# Technical Weekly Review



- ✓ **Importerzy dolarowi** - zabezpieczenie do końca września w postaci opcji CALL 2,20 i 2,24 chroni nas przed obecną korektą wzrostową. W razie wydłużenia się w czasie tej fali wzrostowej będziemy wykonywać posiadane opcje CALL. Jeśli zaś kurs powróci poniżej poziomu 2,20 będziemy na powrót kupować walutę na rynku spot na bieżąco.
- ✓ **Importerzy Euro** - po przykryciu długich pozycji futures opcjami PUT 3,46 (sfinansowane wystawionymi opcjami CALL 3,62) można teraz kupować walutę na bieżące potrzeby po obecnych cenach spot z przedziału 3,42-3,50. Po ewentualnym powrocie kursu powyżej 3,50, zaczniemy wykonywać posiadane długie pozycje futures odsprzedając jednocześnie opcje PUT 3,46. Szczegółowy opis tej strategii znajduje się w jednym z ostatnich Raportów Specjalnych dostępnych na Portalu.

## 2. Długoterminowe zalecenia dla oszczędzających i kredytobiorców:

- ✓ Oszczędności. Możemy zaryzykować zamianę części oszczędności ze Złotych na Euro.
- ✓ Kredyty. Utrzymujemy kredyty wyłącznie złotowe. Ponowne przewalutowanie ze Złotych na Franka lub na Yena przeprowadzimy dopiero w wakacje - jeśli kurs Euro osiągnie poziom 3,60-3,65.

Przejdźmy teraz do bardziej szczegółowego omówienia sytuacji pod kątem analizy technicznej. Na wykresie świec dziennych doszło do przełamania linii średnioterminowego trendu spadkowego. Dodatkowo rynek wybił się górą z konsolidacji 2,77-2,81, co powinno przynieść wzrost w okolice 2,85. Poziom ten wynika z wysokości formacji konsolidacji, a dodatkowo na tej wysokości znajduje się zniesienie Fibonacciego o małym znaczeniu (23,6% wcześniejszej fali spadkowej rozpoczętej z poziomu 3,11).

MACD dzieńne zmieniło parę dni temu wskazanie na trend rosnący, a oscylator dotarł do strefy wykupienia generując sygnał do zamykania krótkoterminowych długich pozycji spekulacyjnych dla inwestorów o bardzo krótkim horyzoncie inwestycyjnym. Sygnał do odnowienia długich pozycji może pojawić się w okolicach 2,80-2,81 Złotego za Koszyk.

Wykres świec tygodniowych wskazuje nam na kontynuację średnioterminowej korekty wzrostowej. W chwili, gdy oscylator zbliży się do strefy wykupienia (teraz dopiero co wyszedł górą ze strefy wyprzedania i zmierza do środka strefy neutralnej) warto będzie pomyśleć o średnioterminowym otwarciu krótkich pozycji spekulacyjnych. Na chwilę obecną trudno określić przy jakim poziomie cenowym pojawi się taki sygnał. Można co najwyżej przyjąć założenie iż będzie to w okolicach 2,90-2,95 Złotego za Koszyk - czyli w miejscu gdzie przebiega górne ograniczenie kanału spadkowego.

# Technical Weekly Review

**Alpha**  
FINANCIAL SERVICES



# Technical Weekly Review

**Alpha**  
FINANCIAL SERVICES

A teraz tradycyjnie spojrzmy, jak wyglądały trendy na Koszyku w ostatnich czterech latach.

Rok 2005



Rok 2006



**ALPHA FINANCIAL SERVICES**

Członek Rozliczający Warszawskiej Giełdy Towarowej S.A.

Tel. (022) 6617416

Tel./fax (022) 6617420

[www.alphafs.com.pl](http://www.alphafs.com.pl)

E-mail: [afs@wgt.com.pl](mailto:afs@wgt.com.pl)

# Technical Weekly Review

**Alpha**  
FINANCIAL SERVICES

Rok 2007



Rok 2008



**ALPHA FINANCIAL SERVICES**

Członek Rozliczający Warszawskiej Giełdy Towarowej S.A.

Tel. (022) 6617416

Tel./fax (022) 6617420

[www.alphafs.com.pl](http://www.alphafs.com.pl)

E-mail: [afs@wgt.com.pl](mailto:afs@wgt.com.pl)

# Technical Weekly Review



Można dostrzec kilka prawidłowości:

1) **w roku 2005** zatrzymanie spadków zanotowaliśmy w okolicach 10-15 grudnia, po czym rynek zszedł jeszcze niżej w dniu 31 grudnia. Następnie przez cały styczeń trwała 15-groszowa korekta wzrostowa. Lecz potem przez sześć kolejnych tygodni – aż do początku marca – Koszyk spadł o 25 groszy notując twarde dno na wysokości 3,40 **w okolicach 10 marca**. Z tego poziomu rozpoczęła się wiosenna silna korekta wzrostowa trwająca aż do maja-sierpnia (wzrost o 40 groszy z poziomu 3,40 do 3,80),

2) **w roku 2006** pierwszy lokalny dołek zanotowaliśmy w okolicach 15 grudnia, po czym rynek zszedł jeszcze niżej w dniu 15 stycznia. Od stycznia do końca marca trwała pierwsza korekta wzrostowa (wzrost o 20 groszy z poziomu 3,45 do 3,65). W okresie marzec-kwiecień pogłęбилиśmy dołek spadając z poziomu 3,65 do 3,40 **w okolicach 5 maja**. Z tego poziomu rozpoczęła się mocna wiosenna korekta trwająca do końca lipca (wzrost o 30 groszy z poziomu 3,40 do 3,70),

3) **w roku 2007** pierwszy lokalny dołek zanotowaliśmy w okolicach 15 grudnia, po czym

rynek rozpoczął noworoczną korektę zakończoną 26 stycznia. Korekta ta rozpoczęła się z poziomu 3,32 i zakończyła na 3,50 (czyli 18-groszowy wzrost). Dno wiosenne ukształtowało się **w okolicach 4 maja. Od szczytu (3,50) zanotowanego 26 stycznia do dna (3,25) zanotowanego 4 maja spadek wyniósł 25 groszy.**

4) **w roku 2008** lokalny dołek został uformowany około 10 grudnia, po czym kurs Koszyka podskoczył w ciągu dwóch tygodni o prawie 9 groszy. Kolejne trzy tygodnie to cofnięcie się w okolice 2,98. Druga faza korekty wzrostowej trwała tylko do 22 stycznia. W tym czasie Koszyk podniósł się o 13 groszy licząc od dna zanotowanego na poziomie 2,98 do szczytu zanotowanego na poziomie 3,11. W okresie luty-polowa marca pojawiła się kolejna fala spadkowa do poziomu 2,89 na. **Dywidendowa korekta wzrostowa być może właśnie się zaczęła – o tydzień wcześniej niż w poprzednich dwóch latach. Zasięg tej korekty nie powinien być większy niż 2,95-3,05**

	Kurs bieżący (bid)	2,8340	3,4387	2,2293	2,1091	2,1151	4,3945
Poziom Eur/Usd - constans	1,5425	Koszyk	Eur/Pln	Usd/Pln	Chf/Pln	Jpy/Pln	Gbp/Pln
Poziom Usd/Jpy - constans	105,40						
Poziom Eur/Gbp - constans	0,7825						
Poziom Usd/Chf - constans	1,0570						
Eksport	Trzeci poziom oporu (bid)	2,9500	3,5794	2,3206	2,1954	2,2017	4,5744
	Drugi poziom oporu (bid)	2,9000	3,5188	2,2812	2,1582	2,1643	4,4968
	Pierwszy poziom oporu (bid)	2,8500	3,4581	2,2419	2,1210	2,1270	4,4193
Import	Pierwszy poziom wsparcia (bid)	2,7700	3,3610	2,1790	2,0615	2,0673	4,2953
	Drugi poziom wsparcia (bid)	2,7550	3,3428	2,1672	2,0503	2,0561	4,2720
	Brak dalszych wsparć						

Oznaczenia poziomów wsparć i oporów jako horyzont zabezpieczeń:

**Import:**

Pierwszy poziom wsparcia - zabezpieczenie na 6 miesięcy płatności

Drugi poziom wsparcia - zabezpieczenie na 8 miesięcy płatności

Trzeci poziom wsparcia - zabezpieczenie na 12 miesięcy płatności

**Eksport:**

Pierwszy poziom oporu - zabezpieczenie na 3 miesiące przychodów

Drugi poziom oporu - zabezpieczenie na 4 miesiące przychodów

Trzeci poziom oporu - zabezpieczenie na 6 miesięcy przychodów

**ALPHA FINANCIAL SERVICES**

Członek Rozliczający Warszawskiej Giełdy Towarowej S.A.

Tel. (022) 6617416

Tel./fax (022) 6617420

[www.alphafs.com.pl](http://www.alphafs.com.pl)

E-mail: [afs@wgt.com.pl](mailto:afs@wgt.com.pl)

# Technical Weekly Review

**Alpha**  
FINANCIAL SERVICES

## Eur/Pln – w kierunku 3,50

Tydzień temu wspomniałem, iż: „Dopiero ewentualne przebiecie się powyżej poziomu 3,48 zmieniłoby układ sił i spowodowało do spekulacyjnej gry na osłabienie naszej waluty krajowej.”. Pod koniec ubiegłego tygodnia rynek zatrzymał się tuż poniżej wspomnianego przeze mnie poziomu 3,48 i rozpoczęła się mini-korekta spadkowa. Na wysokości 3,43-3,44 znajduje się teraz krótkoterminowe wsparcie, które jeśli się wybroni da podstawę do drugiej fali korekcyjnego wzrost w kierunku 3,50, gdzie znajduje się 38,2% zniesienie Foibonacciego.

W okolicach 3,54 przebiega górne ograniczenia kanału spadkowego, co stanowić będzie bardzo silną przeszkodę w dalszych wzrostach tym bardziej, iż właśnie tam znajduje się 50% zniesienie Fibonacciego.

Jeszcze raz przypomnę ważną informację dla eksporterów, którzy posiadają czerwcowe opcje PUT będące głęboko w pieniądzu. Warto wykorzystać ten fakt i tanim kosztem (nie więcej jak za 2 grosze) wydłużyć ważność tych opcji do grudnia, a nawet do marca 2009!

Takie zabezpieczenie warto wydłużyć.



# Technical Weekly Review

**Alpha**  
FINANCIAL SERVICES



## Usd/Pln – na rozdrożu

Tydzień temu wspomniałem, iż: „Po raz pierwszy od lutego bieżącego roku pojawiło się coś nowego na wykresie Dolar-Złoty. Czym jest naruszenie linii trendu spadkowego przy jednoczesnej zmianie kierunku wskazania na MACD.”.

Dodałem wtedy jeszcze, iż: „Na razie za wcześnie, by na podstawie tych zdarzeń ogłosić powrót siły Dolara. Do tego, by uczestnicy rynku przestawili swój tok myślenia, potrzebny byłby wzrost powyżej 2,25. A to z kolei jest możliwe tylko przy wystąpieniu głębszej korekty spadkowej na Euro-Dolarze.”.

Wzrost powyżej 2,25 był w zasięgu ręki, ale póki co rynkowi zabrakło sił, by podnieść kurs Dolara powyżej tego poziomu. Korekcyjny podskok w górę na Euro-Dolarze wywołał podobny „przysiad” na Dolar-Złoty. MACD dzienne wskazuje na krótkoterminowy trend rosnący, lec

oscylator dotarł do strefy wykupienia generując sygnał do zamykania zyskownych długich pozycji spekulacyjnych.

Patrząc z dłuższej perspektywy na wykres można określić, iż zasięg całej korekty na Dolarze nie powinien przekroczyć strefy 2,32-2,36 – gdzie znajdują się ważne zniesienia Fibonacciego.

Strategie Eksporterzy posiadające małe zabezpieczenia powinni przygotować się do „podparcia się” czerwcowymi opcjami PUT 2,22 sfinansowanymi grudniowymi lub marcowymi opcjami CALL 2,40.

Importerzy, którzy w ostatnich tygodniach obniżyli poziom zabezpieczenia kupując majowe opcje CALL 2,20 oraz czerwcowe, lipcowe i wrześniowe opcje CALL 2,24 mają teraz komfort psychiczny i nie muszą się martwić o dalszy zasięg korekty<sup>10</sup>

**ALPHA FINANCIAL SERVICES**

Członek Rozliczający Warszawskiej Giełdy Towarowej S.A.

Tel. (022) 6617416

Tel./fax (022) 6617420

[www.alphafs.com.pl](http://www.alphafs.com.pl)

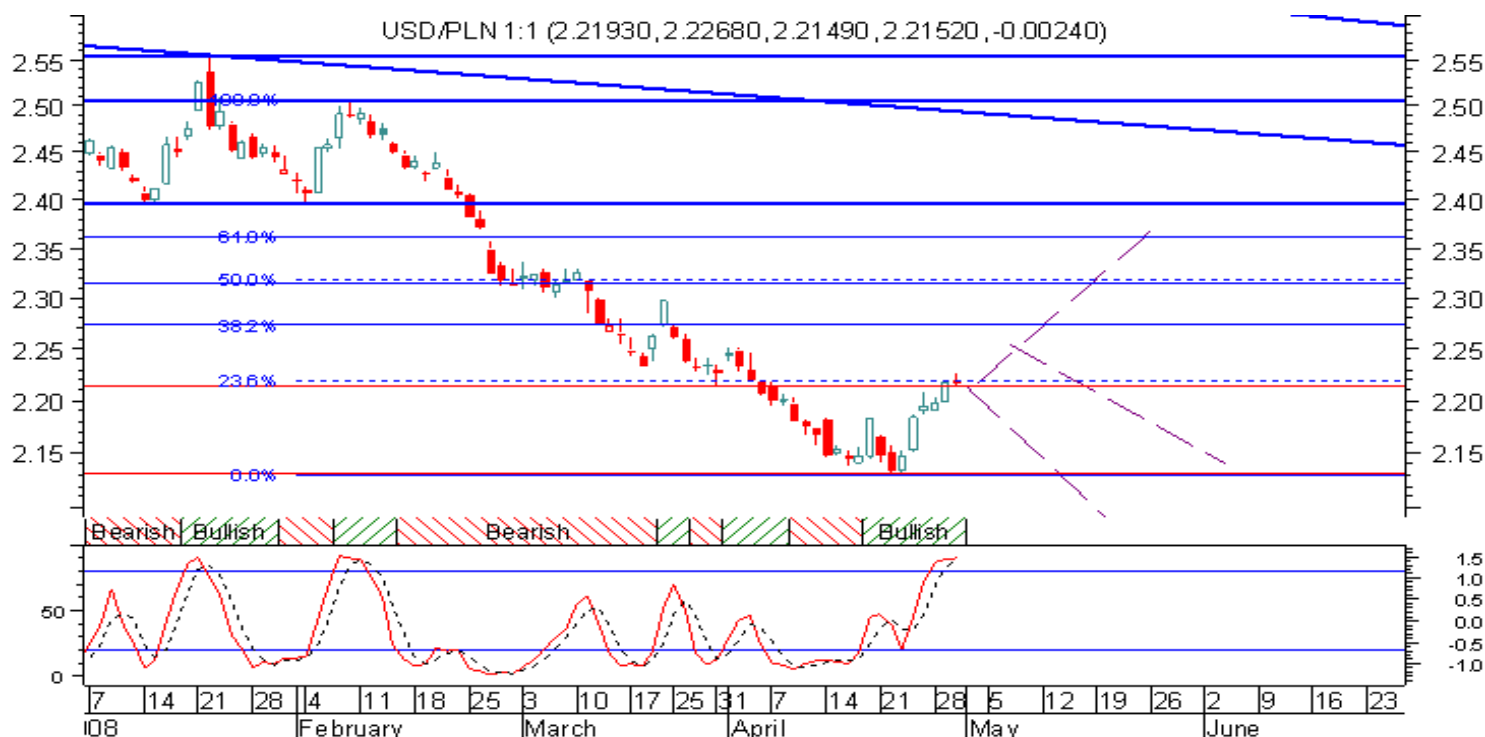
E-mail: [afs@wgt.com.pl](mailto:afs@wgt.com.pl)

# Technical Weekly Review



wzrostowej. Jeśli kurs Dolara wyjdzie powyżej 2,24 zaczniemy wykonywać posiadane opcje CALL, a jeśli kurs spadnie poniżej 2,20, zaczniemy na powrót kupować Dolary na bieżąco bezpośrednio na rynku spot.

Spekulacyjne warto zastanowić się nad jednoczesnym kupnem opcji PUT i CALL 2,22.



## Gbp/Pln – na rozdrożu

Tutaj podobnie jak na rynku Dolar-Złoty dotarliśmy do bardzo ważnego poziomu w okolicach 4,40-4,42. Na tej wysokości przebiega 38,2% znieśnienie Fibonacciego wcześniejszej fali spadkowej zapoczątkowanej na wysokości 4,70. MACD dzienne wskazuje na trend rosnący, lecz oscylator dotarł do strefy wykupienia generując sygnał do realizowania zysków z długich pozycji spekulacyjnych. Posiadacze opcji CALL 4,40 mający jednocześnie opcje PUT 4,40 i długie pozycje futures mogą więc pomyśleć o

zamknięciu kontraktów futures. Wtedy to bez względu na to, w którą stronę Pojdzie rynek (w gore w kierunku 4,50 czy też w dół w kierunku 4,30) będzie można zarobić na posiadanych opcjach PUT i CALL.

Można ewentualnie zignorować ten sygnał i nie zamykać długich pozycji futures czekając na drugą podfałę korekty wzrostowej, która może dotrzeć w okolice 4,50-4,52 i dopiero tam zamknąć długie pozycje futures.

# Technical Weekly Review

**Alpha**  
FINANCIAL SERVICES



## Chf/Pln – nadal słaby Frank

Słabość Franka na rynku światowym przy jednoczesnym silnym Złotym przekłada się na bardzo mocny spadek kursu Frank-Złoty. Kurs tej pary spadł do poziomu 2,10, lecz w ostatnim tygodniu pojawił się korekcyjny podskok w okolice 2,15.

W tym momencie warto powiedzieć parę słów na temat kredytów hipotecznych we Franku, które na powrót stają się hitem sezonu. Polacy wystraszeni rosnącymi złotowymi stopami procentowymi, za namową „doradców

finansowych” zaciągają na masową skalę kredyty w szwajcarskiej walucie. Nie jest to rozsądna spekulacja w mojej ocenie. To tak, jakby otworzyć krótkie pozycje spekulacyjne przy obecnych niskich cenach.

Co ciekawe, gdy rok temu kurs Franka był na poziomie 30 groszy wyższym te same firmy „doradztwa finansowego” odradzały zaciąganie kredytów we Franku informując swych klientów, iż jest to zbyt ryzykowne. Znakiem tego w chwili obecnej to ryzyko zniknęło...

# Technical Weekly Review

**Alpha**  
FINANCIAL SERVICES



## Jpy/Pln – możliwa korekta wzrostowa

Rynek Frank-Złoty i Yen-Złoty jest do złudzenia podobny do siebie. Waluta japońska traci na wartości nawet względem słabego Franka, co wywołało spadek kursu Yen-Złoty w okolice 2,05. Wyjaśniło nam się kilka ważnych kwestii w tym momencie. Trend spadkowy nadal się utrzymuje, a to oznacza, iż w razie pojawienia się w wakacje wzrostu kursu w okolice 2,30-2,35 warto będzie odnowić pozamykane niedawno transakcje CIRS i

przejsć z oprocentowania WIBOR na oprocentowanie LIBOR JPY znacząco zmniejszając koszt obsługi kredytu.

Na chwile obecną odradzam otwieranie takich transakcji przy bieżących cenach, gdyż ryzyko zaliczenia „wpadki” na samym starcie jest zbyt wysokie. Poczekajmy cierpliwie na lepszą i bezpieczniejszą okazję.

# Technical Weekly Review

**Alpha**  
FINANCIAL SERVICES



**ALPHA FINANCIAL SERVICES**  
Członek Rozliczający Warszawskiej Giełdy Towarowej S.A.  
Tel. (022) 6617416  
Tel./fax (022) 6617420  
[www.alphafs.com.pl](http://www.alphafs.com.pl)  
E-mail: [afs@wgt.com.pl](mailto:afs@wgt.com.pl)

# Technical Weekly Review



## Wybrane główne pary walutowe

**Euro-Funt.** Wzrost do 0,8100 wynikający z zasady równości fal (patrz pionowa zielona linia) wypełnił całą formację. Teraz rynek ma szansę wejść w mocniejszą korektę, której zakończenia należy upatrywać albo w okolicach 0,7750 (tutaj nakładają się zniesienia Fibonacciego dużej i małej fali wzrostowej) lub w okolicach 0,7400 (tutaj przebiega 50% zniesienie Fibo dużej fali wzrostowej).



**Euro-Frank.** Na wykresie świec tygodniowych mamy wybitcie powyżej ważnego oporu technicznego. Ruch w kierunku 1,67-1,68 jest więc bardzo prawdopodobny.



# Technical Weekly Review



**Dolar-Frank.** Od połowy marca tworzy się konsolidacja o zasięgu 0,99-1,02. Wyłamanie góra lub dołem z tej konsolidacji powinien wywołać 300 pips wzrost lub spadek. Nieco większe szanse widzę w wyłamaniu się górą. Można wobec tego obstawić umocnienie Dolara, ale kupno opcji PUT 0,99 (sfinansowane wystawionym CALL 1,05) nie zaszkodzi.



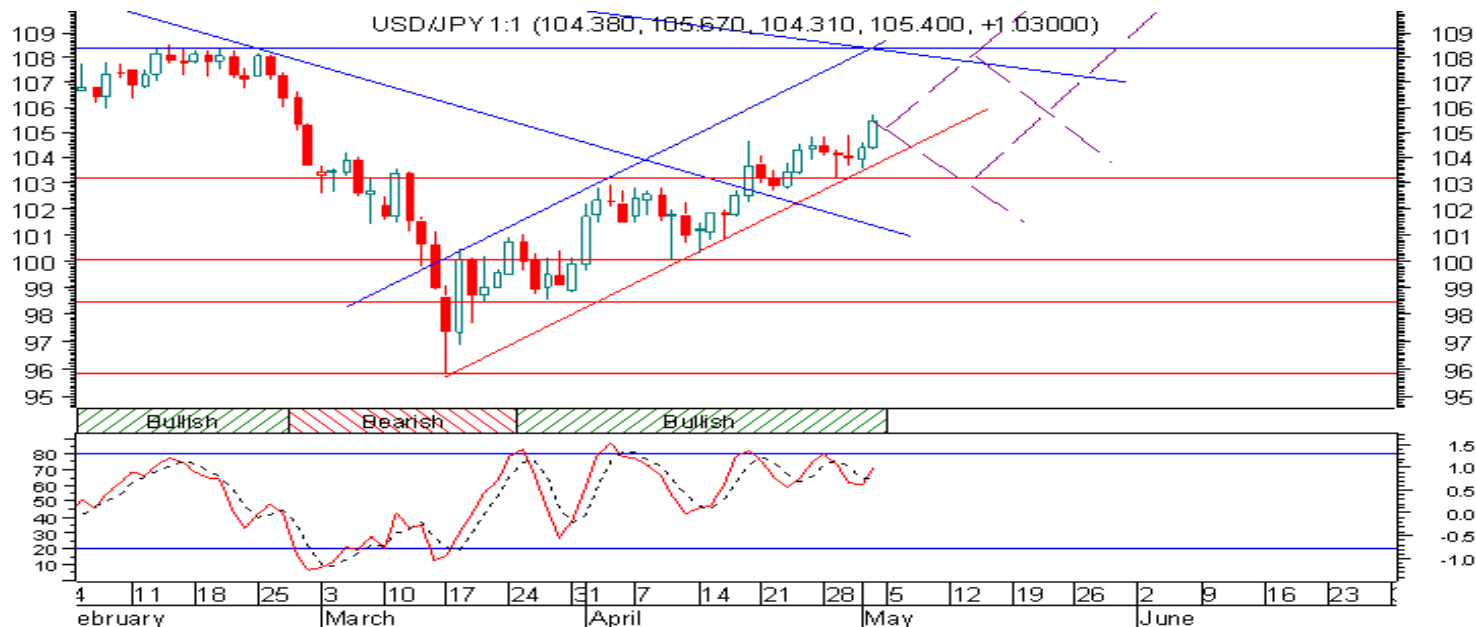
**Funt-Dolar.** Na wykresie świec tygodniowych coraz bliżej do pojawienia się średnioterminowego sygnału do otwierania krótkich pozycji. Jednak zanim to nastąpi rynek może ponownie zejść w okolice wsparcia 1,9600.



# Technical Weekly Review

**Alpha**  
FINANCIAL SERVICES

**Dolar-Yen.** Mamy wyraźny trend rosnący ze wsparciem na poziomie 103 i oporem na wysokości 108. Długie pozycje preferowane.



**Funt-Yen.** Utrzymuje się konsolidacja o szerokości 204-209. Ewentualne wyłamanie się góra lub dołem z rej konsolidacji powinno wywołać 5-figurowy ruch – czyli albo wzrost do 214, albo spadek do 198. Warto więc kupić opcje PUT 204 i CALL 209 grając albo na wybiecie z konsolidacji, albo na utrzymanie konsolidacji i grę „od bandy do bandy”.



**ALPHA FINANCIAL SERVICES**  
Członek Rozliczający Warszawskiej Giełdy Towarowej S.A.  
Tel. (022) 6617416  
Tel./fax (022) 6617420  
[www.alphafs.com.pl](http://www.alphafs.com.pl)  
E-mail: [afs@wgt.com.pl](mailto:afs@wgt.com.pl)

# Technical Weekly Review



**Rynek ropy.** Trend rosnący trwa w najlepsze. Na tak wygrzonym rynku grają jedynie największy twardziele. Długie pozycje z bliskimi liniami obrony preferowane. Krótkie pozycje ZAKAZANE!



**Rynek miedzi.** Kupno opcji CALL 400 wydaje się być najlepszym rozwiązaniem. Można je będzie wykorzystać do obrony krótkich pozycje, które warto będzie otworzyć w razie zbliżenia się kursu w okolice 400. .



# Technical Weekly Review

**Alpha**  
FINANCIAL SERVICES

**Rynek złota.** Mamy wyraźny trend spadkowy, lecz w każdej chwili może pojawić się korekta wzrostowa o zasięgu nawet w okolicach 900. .



## Podsumowanie.

### W nadchodzącym tygodniu spodziewam się:

1. korekcyjnego podskoku w górę rynku Eur/Usd w w okolice 1,5500-1,5550,
2. wzrostu cen ropy,
3. osłabienie Yena,
4. zatrzymanie umacniania się Funta,
5. dalszy ciąg łagodnego korekcyjnego osłabienia Złotego.

**ALPHA FINANCIAL SERVICES**  
Członek Rozliczający Warszawskiej Giełdy Towarowej S.A.  
Tel. (022) 6617416  
Tel./fax (022) 6617420  
[www.alphafs.com.pl](http://www.alphafs.com.pl)  
E-mail: [afs@wgt.com.pl](mailto:afs@wgt.com.pl)

# Technical Weekly Review



## W następnym tygodniu

---

- ✓ 6 maj – inflacja CPI w Szwajcarii za kwiecień, prognoza 2,40% wobec 2,60%
- ✓ 6 maj – inflacja PPI w Eurolandzie za marzec, prognoza 5,60% wobec 5,30%
- ✓ 7 maj – produkcja przemysłowa w Wielkiej Brytanii za marzec, prognoza 0,80% wobec 1,30%
- ✓ 7 maj – sprzedaż detaliczna w Eurolandzie za marzec, prognoza -0,60% wobec -0,20%
- ✓ 8 maj – stopa bezrobocia w Szwajcarii za kwiecień, prognoza 2,50% wobec 2,50%
- ✓ 8 maj – decyzja BoE w sprawie stóp procentowych, prognoza 5,00% wobec 5,00%
- ✓ 8 maj – decyzja EBC w sprawie stóp procentowych, prognoza 4,00% wobec 4,00%
- ✓ 9 maj – bilans handlowy w USA za marzec, prognoza -61,4 mld USD wobec -62,3 mld USD

Jacek Maliszewski

mail to: [j.maliszewski@alphafs.com.pl](mailto:j.maliszewski@alphafs.com.pl)

---

Przedstawione, w dystrybuowanych raportach, poglądy, oceny i wnioski są wyrazem osobistych poglądów autora i nie mają charakteru rekomendacji do nabycia lub zbycia albo powstrzymania się od dokonania transakcji w odniesieniu do jakichkolwiek walut lub papierów wartościowych. Poglądy te jak i inne treści raportów nie stanowią "rekomendacji" lub "doradztwa" w rozumieniu Ustawy z dnia 29 lipca 2005 r. o obrocie instrumentami finansowymi. Wyłączną odpowiedzialność za decyzje inwestycyjne, podjęte lub zaniechane na podstawie raportu lub z wykorzystaniem wniosków w nim zawartych, ponosi inwestor. Autor jest również właścicielem majątkowych praw autorskich do raportów. W szczególności zabronione jest kopiowanie, przedrukowywanie, udostępnianie osobom trzecim i rozpowszechnianie raportów w całości lub we fragmentach bez zgody autora. Zgodę taką można uzyskać po prostu pisząc na adres [afs@wgt.com.pl](mailto:afs@wgt.com.pl)