

Technical Weekly Review

Alpha
FINANCIAL SERVICES

2008-04-19

Spis treści

EUR/USD	2
Koszyk PLN	3
EUR/PLN	8
USD/PLN	9
GBP/PLN	10
CHF/PLN	11
JPY/PLN	12
Wybrane pary walutowe	14
W następnym tygodniu	18

Wydarzenia minionego tygodnia

Euroland:

- ✓ Produkcja przemysłowa w lutym +0,3% m/m i +3,1% r/r
- ✓ Inflacja CPI w marcu +3,6% r/r
- ✓ Bilans handlu zagranicznego w lutym +0,8 mld Euro

Niemcy:

- ✓ Produkcja przemysłowa w lutym +0,3% m/m i +3,1% r/r
- ✓ Indeks zaufania inwestorów instytutu ZEW w kwietniu -40,7 pkt.

USA:

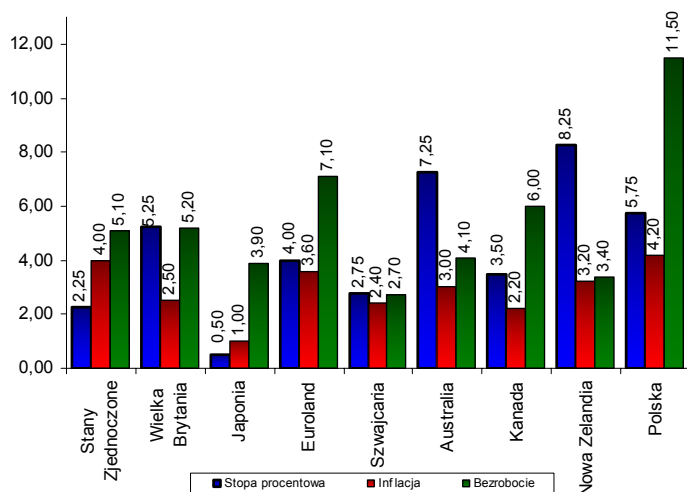
- ✓ Sprzedaż detaliczna w marcu +0,2%,
- ✓ Przepływ kapitałów do USA w lutym +72,5 mld USD
- ✓ Rozpoczęte budowy domów w marcu -11,9%
- ✓ Inflacja CPI w marcu +0,3% m/m
- ✓ Dynamika produkcji przemysłowej w marcu +0,3% m/m

Wielka Brytania:

- ✓ Inflacja CPI w marcu +0,3% m/m i 2,5% r/r

Polska:

- ✓ Inflacja CPI w marcu +4,1%,
- ✓ Bilans płatniczy w lutym -1,324 mld Euro
- ✓ Dynamika produkcji przemysłowej i budowlano-montażowej w marcu +0,7% r/r



Raport przygotowuje

Jacek Maliszewski

Główny Ekonomista Alpha Financial Services

ALPHA FINANCIAL SERVICES

Członek Rozliczający Warszawskiej Giełdy Towarowej S.A.

Tel. (022) 6617416

Tel./fax (022) 6617420

www.alphafs.com.pl

E-mail: afs@wgt.com.pl

Technical Weekly Review

Alpha
FINANCIAL SERVICES

Eur/Usd – ciągle w górę

Poprawiająca się sytuacja w amerykańskiej gospodarce (dobre wyniki kwartalne wielu firm spoza branży bankowej oraz nieruchomości) nie ma przełożenia na notowania dolara, który nadal traci na wartości względem Euro. Warto jednak zwrócić uwagę, iż względem pozostałych głównych walut światowych Dolar nie traci już na wartości. A to oznacza, iż wzrost kursu Eur/Usd wynika z przeogromnej siły Euro względem wszystkich walut.

Z punktu widzenia AT sytuacja jest jednak dużo bardziej zagmatwana. MACD dzieńne wskazuje bowiem na trend spadkowy, oscylator dochodząc do strefy wykupienia dał sygnał do otwierania krótkich pozycji. Sygnał ten jest jednak ignorowany jak na razie przez większość uczestników rynku, którzy chyba już przyzwyczaili się do jednokierunkowego ruchu na tej parze.

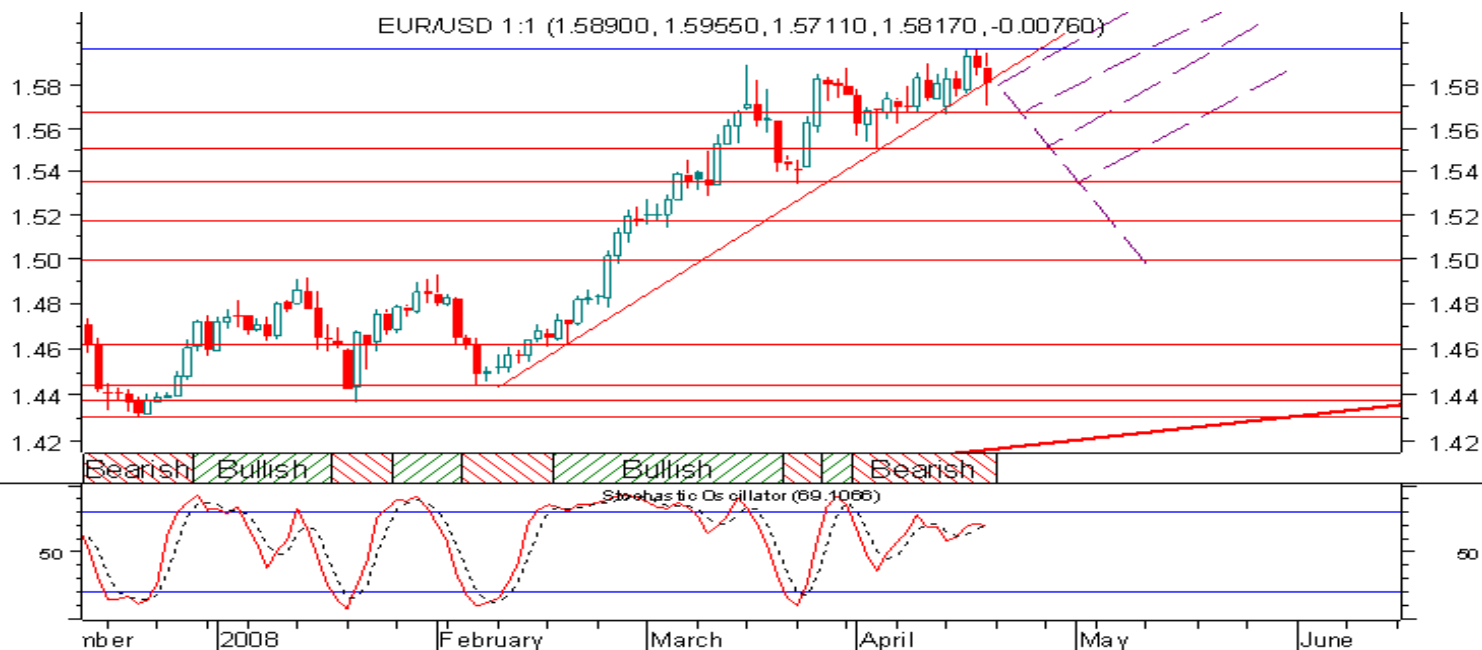
W ostatnich tygodniach zauważyłem wręcz kompletny zanik strachu związanego ze spekulacyjnym otwarciem krótkich pozycji w

Dolarze (w tym również wystawieniu opcji PUT Eur/Usd).

Takie psychologiczne nastawienie uczestników rynku przeciwko walucie amerykańskiej trudno będzie wykorzystać. Jedyne bardzo gwałtowna korekta spadkowa – ale taka rzędu 10-15 centów – mogłaby wprowadzić troszkę niepewności w szeregi inwestorów.

Dopóki do takiego załamania kursu Eur/Usd nie dojdzie, będziemy świadkami stopniowego podnoszenia w górę – nawet do poziomu 1,6500 – co wynika z publikowanych coraz liczniejszych analiz z dziedziny Fal Eliota.

Strategia polegająca na jednoczesnym zakupie opcji PUT i CALL opisywana przeze mnie w poprzednich raportach tygodniowych nadal jest więc jedyną rozsądną i bezpieczną strategią inwestycyjną.



Technical Weekly Review



Koszyk/Pln – byle do maja

Diagnoza:

Kurs Koszyka ustabilizował się w minionym tygodniu. Euro-Złoty znalazł lokalne wsparcia w okolicach 3,40 i jeśli do końca kwietnia nie spadniemy poniżej tego dołka wzrosną szansę na rozpoczęcie majowo-czerwcowej korekty dywidendowej.

Pojawiają się głosy, iż w tym roku korekty dywidendowej może nie być. Oczywiście jest to możliwe, gdyż wszelkie prognozy opierają się o prawidłowości statystyczne oraz rachunek prawdopodobieństwa. A te jak wiemy sprawdzają się w dużej liczbie prób, lecz każda pojedyncza próba z osobna rozpatrywana jest kompletnie nieprzewidywalna.

Bazując jednak na prawidłowościach statystycznych obserwowanych w ostatnich 4 latach można uznać, iż w pierwszym tygodniu maja można spodziewać się nieco wyższych notowań niż obecne.

Zalecenia:

1. Krótkoterminowe zabezpieczenie się przed ryzykiem dla eksporterów i importerów:

- ✓ **Eksporterzy Euro** – przychody spodziewane do końca lipca zostały zabezpieczone na znacznie wyższych poziomach. Teraz nie pozostaje nic innego, jak poczekać do lipca, by zabezpieczyć wtedy drugą połowę 2008 roku oraz pierwszą połowę roku 2009.
- ✓ **Eksporterzy dolarowi** - przychody spodziewane do końca lipca zostały zabezpieczone na znacznie wyższych poziomach. Teraz nie pozostaje nic innego, jak poczekać do lipca, by zabezpieczyć wtedy drugą połowę 2008 roku oraz pierwszą połowę roku 2009.

- ✓ **Importerzy dolarowi** - W chwili, gdy kurs spot zbliżył się do poziomu 2,19 zakupione zostały nowe opcje CALL 2,30 majowe, czerwcowe oraz wrześniowe. Średnia ważona cena tych opcji wyniosła około 3 groszy, co pozwoliła nadal korzystać w 70% trendu spadkowego i równocześnie w każdej chwili być chronionym na wypadek jakiejś nieoczekiwanej katastrofy.
- ✓ **Importerzy Euro** – po przykryciu długich pozycji futures opcjami PUT 3,46 (sfinansowane wystawionymi opcjami CALL 3,62) można teraz kupować walutę na bieżące potrzeby po obecnych cenach spot z przedziału 3,42-3,50. Po ewentualnym powrocie kursu powyżej 3,50, zaczniemy wykonywać posiadane długie pozycje futures odsprzedając jednocześnie opcje PUT 3,46.

2. Długoterminowe zalecenia dla oszczędzających i kredytobiorców:

- ✓ Oszczędności. Możemy zaryzykować zamianę części oszczędności ze Złotych na Euro.
- ✓ Kredyty. Utrzymujemy kredyty wyłącznie złotowe. Ponowne przewalutowanie ze Złotych na Franka lub na Yena przeprowadzimy dopiero w wakacje – jeśli kurs Euro osiągnie poziom 3,65-3,70.

Na wykresie świec dziennych nadal widzimy wyraźny trend spadkowy na Koszyku, przedzielany od czasu do czasu kilkugroszowymi korektami wzrostowymi. Z dużą korektą mieliśmy ostatnio do czynienia na jesieni ubiegłego roku. Nieco ciekawiej wygląda wykres świec tygodniowych. Tutaj bowiem wyrysowała się formacja „młotka”,³

ALPHA FINANCIAL SERVICES

Członek Rozliczający Warszawskiej Giełdy Towarowej S.A.

Tel. (022) 6617416

Tel./fax (022) 6617420

www.alphafs.com.pl

E-mail: afs@wgt.com.pl

Technical Weekly Review

Alpha
FINANCIAL SERVICES

która jeśli zostanie potwierdzona w nadchodzącym tygodniu, powinna przyczynić się do nieco mocniejszych niż ostatnio wzrostów. Potwierdzeniem formacji „młotka” będzie utworzenie się w bieżącym tygodniu zielonej świecy (wzrostowej).

Tak więc ten tydzień będzie bardzo ważny. Jeśli zamknięcie piątkowych notowań będzie wyższe niż poniedziałkowe otwarcie, wzrost na Koszyku stanie się wysoce prawdopodobny.

Jeśli jednak na koniec tygodnia spadniemy poniżej poniedziałkowego otwarcia, możemy być świadkami dalszego umacniania Złotego.



Technical Weekly Review

Alpha
FINANCIAL SERVICES

A teraz tradycyjnie spojrzmy, jak wyglądały trendy na Koszyku w ostatnich czterech latach.

Rok 2005



Rok 2006



ALPHA FINANCIAL SERVICES

Członek Rozliczający Warszawskiej Giełdy Towarowej S.A.

Tel. (022) 6617416

Tel./fax (022) 6617420

www.alphafs.com.pl

E-mail: afs@wgt.com.pl

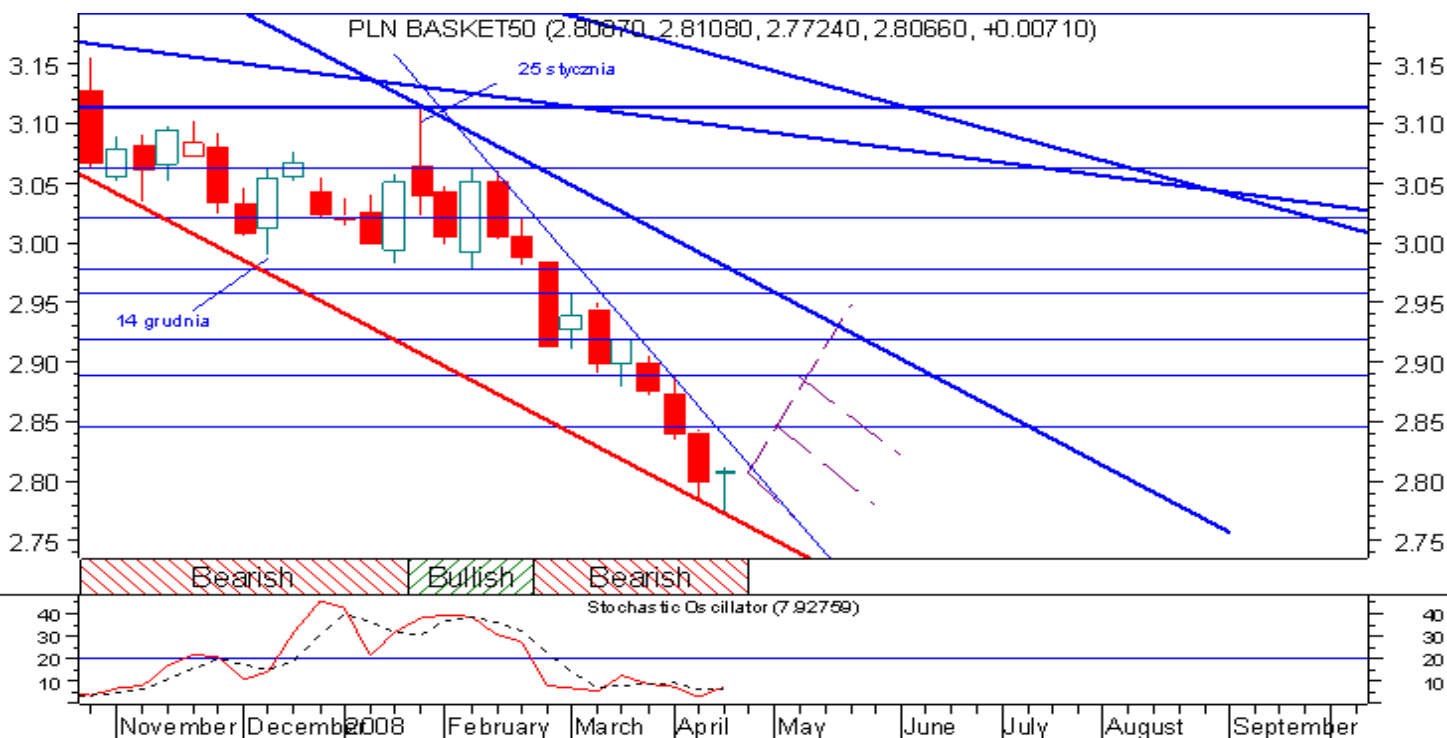
Technical Weekly Review

Alpha
FINANCIAL SERVICES

Rok 2007



Rok 2008



ALPHA FINANCIAL SERVICES

Członek Rozliczający Warszawskiej Giełdy Towarowej S.A.

Tel. (022) 6617416

Tel./fax (022) 6617420

www.alphafs.com.pl

E-mail: afs@wgt.com.pl

Technical Weekly Review



Można dostrzec kilka prawidłowości:

1) **w roku 2005** zatrzymanie spadków zanotowaliśmy w okolicach 10-15 grudnia, po czym rynek zszedł jeszcze niżej w dniu 31 grudnia. Następnie przez cały styczeń trwała 15-groszowa korekta wzrostowa. Lecz potem przez sześć kolejnych tygodni – aż do początku marca – Koszyk spadł o 25 groszy notując twarde dno na wysokości 3,40 **w okolicach 10 marca**. Z tego poziomu rozpoczęła się wiosenna silna korekta wzrostowa trwająca aż do maja-sierpnia (wzrost o 40 groszy z poziomu 3,40 do 3,80),

2) **w roku 2006** pierwszy lokalny dołek zanotowaliśmy w okolicach 15 grudnia, po czym rynek zszedł jeszcze niżej w dniu 15 stycznia. Od stycznia do końca marca trwała pierwsza korekta wzrostowa (wzrost o 20 groszy z poziomu 3,45 do 3,65). W okresie marzec-kwiecień pogłęбилиśmy dołek spadając z poziomu 3,65 do 3,40 **w okolicach 5 maja**. Z tego poziomu rozpoczęła się mocna wiosenna korekta trwająca do końca lipca (wzrost o 30 groszy z poziomu 3,40 do 3,70),

3) **w roku 2007** pierwszy lokalny dołek zanotowaliśmy w okolicach 15 grudnia, po czym

rynek rozpoczął noworoczną korektę zakończoną 26 stycznia. Korekta ta rozpoczęła się z poziomu 3,32 i zakończyła na 3,50 (czyli 18-groszowy wzrost). Dno wiosenne ukształtowało się **w okolicach 4 maja. Od szczytu (3,50) zanotowanego 26 stycznia do dna (3,25) zanotowanego 4 maja spadek wyniósł 25 groszy.**

4) **w roku 2008** lokalny dołek został uformowany około 10 grudnia, po czym kurs Koszyka podskoczył w ciągu dwóch tygodni o prawie 9 groszy. Kolejne trzy tygodnie to cofnięcie się w okolice 2,98. Druga faza korekty wzrostowej trwała tylko do 22 stycznia. W tym czasie Koszyk podniósł się o 13 groszy licząc od dna zanotowanego na poziomie 2,98 do szczytu zanotowanego na poziomie 3,11. W okresie luty-polowa marca pojawiła się kolejna fala spadkowa do poziomu 2,89 na. **Dywidendowa korekta wzrostowa może się opóźnić i zacząć nie jak w roku 2005, lecz jak w latach 2006 oraz 2007 – czyli w pierwszym tygodniu maja. Znaczyłoby to, iż czeka nas jeszcze 3 tygodnie łagodnych spadków. Od szczytu (3,11) z 22 stycznia spadliśmy już bowiem 34 grosze.**

	Kurs bieżący (bid)	2,8065	3,4387	2,1743	2,1359	2,0977	4,3418
Poziom Eur/Usd - constans	1,5815	Koszyk	Eur/Pln	Usd/Pln	Chf/Pln	Jpy/Pln	Gbp/Pln
Poziom Usd/Jpy - constans	103,65						
Poziom Eur/Gbp - constans	0,7920						
Poziom Usd/Chf - constans	1,0180						
Eksport	Trzeci poziom oporu (bid)	2,9200	3,5777	2,2623	2,2223	2,1826	4,5174
	Drugi poziom oporu (bid)	2,8900	3,5410	2,2390	2,1994	2,1602	4,4709
	Pierwszy poziom oporu (bid)	2,8500	3,4920	2,2080	2,1690	2,1303	4,4091
Import	Pierwszy poziom wsparcia (bid)	2,7700	3,3940	2,1460	2,1081	2,0705	4,2853
	Drugi poziom wsparcia (bid)	2,7300	3,3450	2,1150	2,0777	2,0406	4,2234
	Brak dalszych wsparć						

Oznaczenia poziomów wsparć i oporów jako horyzont zabezpieczeń:

Import:

Pierwszy poziom wsparcia - zabezpieczenie na 6 miesięcy płatności

Drugi poziom wsparcia - zabezpieczenie na 8 miesięcy płatności

Trzeci poziom wsparcia - zabezpieczenie na 12 miesięcy płatności

Eksport:

Pierwszy poziom oporu - zabezpieczenie na 3 miesiące przychodów

Drugi poziom oporu - zabezpieczenie na 4 miesiące przychodów

Trzeci poziom oporu - zabezpieczenie na 6 miesięcy przychodów

ALPHA FINANCIAL SERVICES

Członek Rozliczający Warszawskiej Giełdy Towarowej S.A.

Tel. (022) 6617416

Tel./fax (022) 6617420

www.alphafs.com.pl

E-mail: afs@wgt.com.pl

Technical Weekly Review



Eur/Pln – wreszcie małe odbicie w górę

Na wykresie świec dziennych i tygodniowych dotarliśmy do linii nawrotu opadającego korytarza, co wywołało małą korektę wzrostową. Niestety zasięg tej mini korekty może być niewielki, gdyż lada chwila oscylator dotrze do strefy wykupienia, co przy utrzymującym się wskazaniu „bearish” na MACD zachęci nowych uczestników rynku do spekulacyjnego kupowania Złotego (czyli do otwierania krótkich pozycji Eur/Pln).

Dopiero ewentualne przebicie się powyżej poziomu 3,48 zmieniloby układ sił i sprowokowało do spekulacyjnej gry na osłabienie naszej waluty krajowej.

W oczekiwaniu na pojawienie się klarowniejszych sygnałów warto dokonywać transakcje z wykorzystaniem strategii opcyjnych - i to zarówno w przypadku transakcji spekulacyjnych, jak też zabezpieczających.

Jeszcze raz przypomnę ważną informację dla eksporterów, którzy posiadają czerwcowe opcje PUT będące głęboko w pieniądzu. Warto wykorzystać ten fakt i tanim kosztem (nie więcej jak za 2 grosze) wydłużyć ważność tych opcji do grudnia, a nawet do marca 2009!

Takie zabezpieczenie warto wydłużyć.



Technical Weekly Review

Alpha
FINANCIAL SERVICES



Usd/Pln – naruszona linia trendu spadkowego

Po raz pierwszy od lutego bieżącego roku pojawiło się coś nowego na wykresie Dolar-Złoty. Czym czymś jest naruszenie linii trendu spadkowego przy jednoczesnej zmianie kierunku wskazania na MACD.

Na razie za wcześnie, by na podstawie tych zdarzeń ogłosić powrót siły Dolara. Do tego, by uczestnicy rynku przestawili swój tok myślenia, potrzebny byłby wzrost powyżej 2,25. A to z kolei jest możliwe tylko przy wystąpieniu głębszej korekty spadkowej na Euro-Dolarze.

Strategie zabezpieczające dla importerów oraz dla eksporterów tradycyjnie już zamieściłem w Raporcie Specjalnym. Przypomnę jedynie skrótowo, iż importerzy po każdym 10 groszowym spadku kursu dokupują opcje CALL out-the-money z półrocznym terminem wygasania i kosztujące około 3 groszy.

Eksporterzy zaś korzystają jeszcze do lipca z posiadanych krótkich pozycji futures 2,60 oraz opcji PUT 2,60 i czekają na czerwiec-lipiec, by wtedy podjąć decyzję co do wyboru strategii na drugie półrocze 2008.

ALPHA FINANCIAL SERVICES

Członek Rozliczający Warszawskiej Giełdy Towarowej S.A.

Tel. (022) 6617416

Tel./fax (022) 6617420

www.alphafs.com.pl

E-mail: afs@wgt.com.pl

Technical Weekly Review

Alpha
FINANCIAL SERVICES



Gbp/Pln – zmienność daje znać o sobie

Pod koniec minionego tygodnia mogliśmy być świadkami tego, jak szybko Funt potrafi wrócić do łask i być odkupywanym. W ciągu dwóch dni kurs Funt-Złoty podskoczył z poziomu 4,21 do 4,37 – czyli o 16 groszy.

Na razie za wcześnie, by uznać to za koniec fali spadkowej. Funt jest bardzo zmienną walutą lubianą przez agresywny kapitał spekulacyjny. Tak więc możemy być świadkami jeszcze niejednego zwrotu akcji.

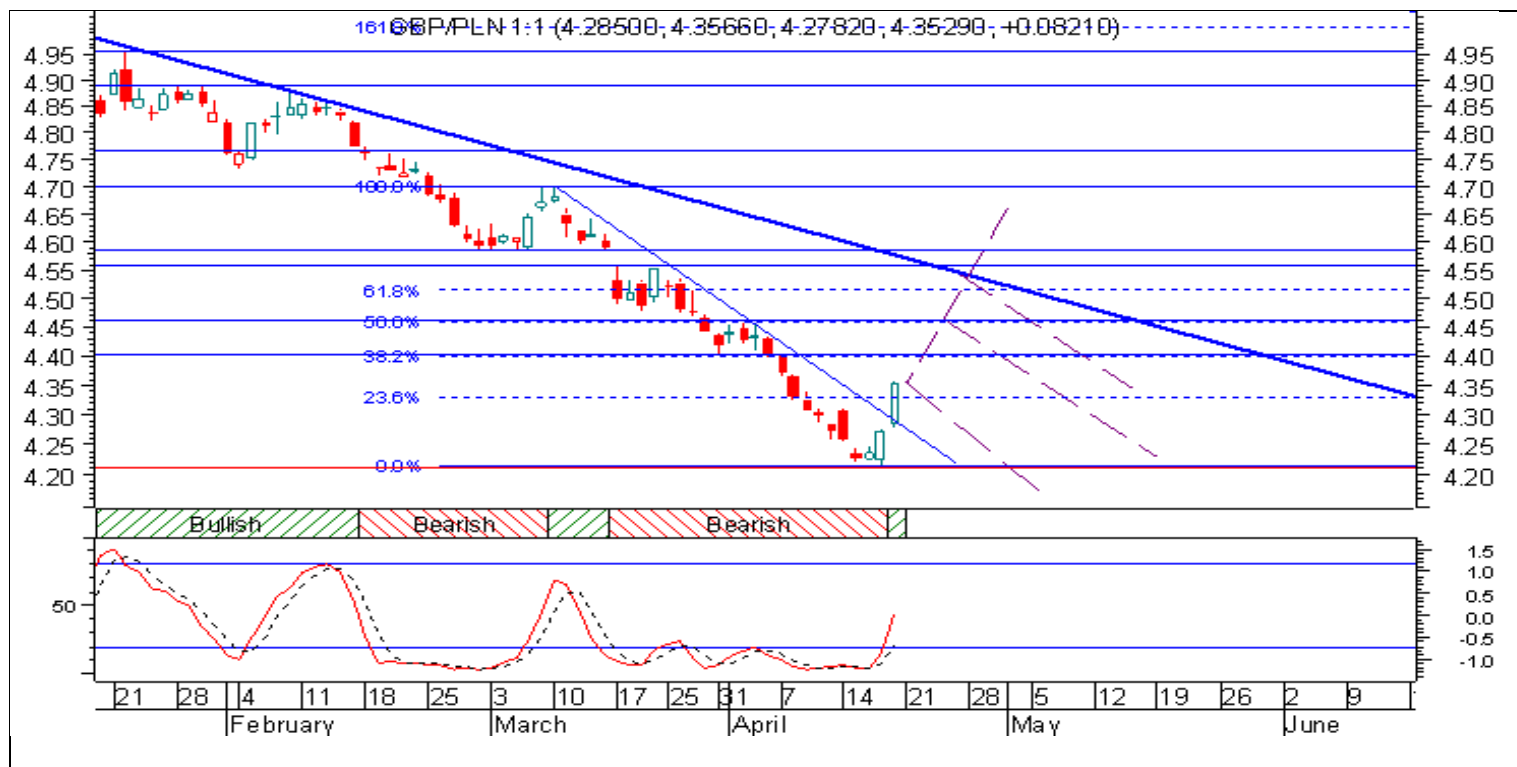
Póki co jednak wzrost zanotowany w czwartek i piątek może być prologiem do przyszłego powrotu kursu na wyższe poziomy.

Strategia spekulacyjna polegająca na zakupie lipcowych opcji CALL 4,40 i wystawieniu grudniowych opcji PUT 4,00 wydaje się być teraz dość interesująca.

Posiadacze długich pozycji futures otwieranych po kursie 4,50 i przykrytych od razu opcjami PUT 4,50 powinni poczekać na wzrost w okolicy 4,40, by tam zamknąć pozycje futures pozostawiając sobie grudniowe opcje PUT 4,50. Wcześniej jednak warto dokupić lipcowe lub wrześniowe opcje CALL 4,40 i sfinansować ich zakup wystawiając grudniowe opcje CALL 4,88 o podwójnym nominale – transakcja powinna być zero-kosztowa.

Technical Weekly Review

Alpha
FINANCIAL SERVICES



Chf/Pln – silny trend spadkowy

Powrót siły Złotego przy jednoczesnej słabości Franka na rynku światowym sprawił, iż przełamaliśmy się poniżej grudniowego dołka. Mamy więc w dalszym ciągu trend spadkowy. Warto jednak zwrócić uwagę, iż teraz bacznie należy obserwować zachowanie Eur/Chf oraz Usd/Chf, gdyż to właśnie z tego kierunku przyjdą kolejne sygnały wskazujące na siłę lub słabość Franka.

Narastająca zmienność zwiększa ryzyko błędnej spekulacji. Dlatego też lepiej trzymać się od tego rynku z daleka – myślę tutaj o osobach, które chcą zaciągnąć kredyt we Franku. Nie jest to dobry moment dpo tego typu spekulacji. Lepiej więc zaciągnąć teraz kredyt w Złotych i ewentualnie w przyszłości, gdyby kurs Franka odbił mocniej w górę, przewalutować kredyt z PLN na CHF.

Technical Weekly Review

Alpha
FINANCIAL SERVICES



Jpy/Pln – przełamane 2,15

Tutaj sytuacja jest podobna do tej z rynku Frank-Złoty. Słabość Yena na rynku światowym przy jednoczesnym silnym Złotym sprawia, iż kurs Yen-Złoty pogłębia kolejne dołki. Podobnie jak w przypadku Frank-Złoty, tak i tutaj spekulacje są obciążone wysokim

ryzykiem. Lepiej więc nie żałować straconej okazji do zarobku i nie uczestniczyć w obecnej grze. Myślę, iż do gry na osłabienie Yena względem Złotego będzie można dołączyć na mniej wyprzedanym rynku.

Technical Weekly Review

Alpha
FINANCIAL SERVICES



ALPHA FINANCIAL SERVICES
Członek Rozliczający Warszawskiej Giełdy Towarowej S.A.
Tel. (022) 6617416
Tel./fax (022) 6617420
www.alphafs.com.pl
E-mail: afs@wgt.com.pl

Technical Weekly Review



Wybrane główne pary walutowe

Euro-Funt. Wzrost do 0,8100 wynikający z zasady równości fal (patrz pionowa zielona linia) wypełnił całą formację. Teraz rynek ma szansę wejść w mocniejszą korektę, której zakończenia należy upatrywać albo w okolicach 0,7750 (tutaj nakładają się zniesienia Fibonacciego dużej i małej fali wzrostowej) lub w okolicach 0,7400 (tutaj przebiega 50% zniesienie Fibo dużej fali wzrostowej).



Funt-Dolar. Na wykresie świec tygodniowych pojawił się sygnał do otwierania długich pozycji o średnioterminowym horyzoncie. Do potwierdzenia tego sygnału brakuje jedynie przebicia się powyżej poziomu 2,00.



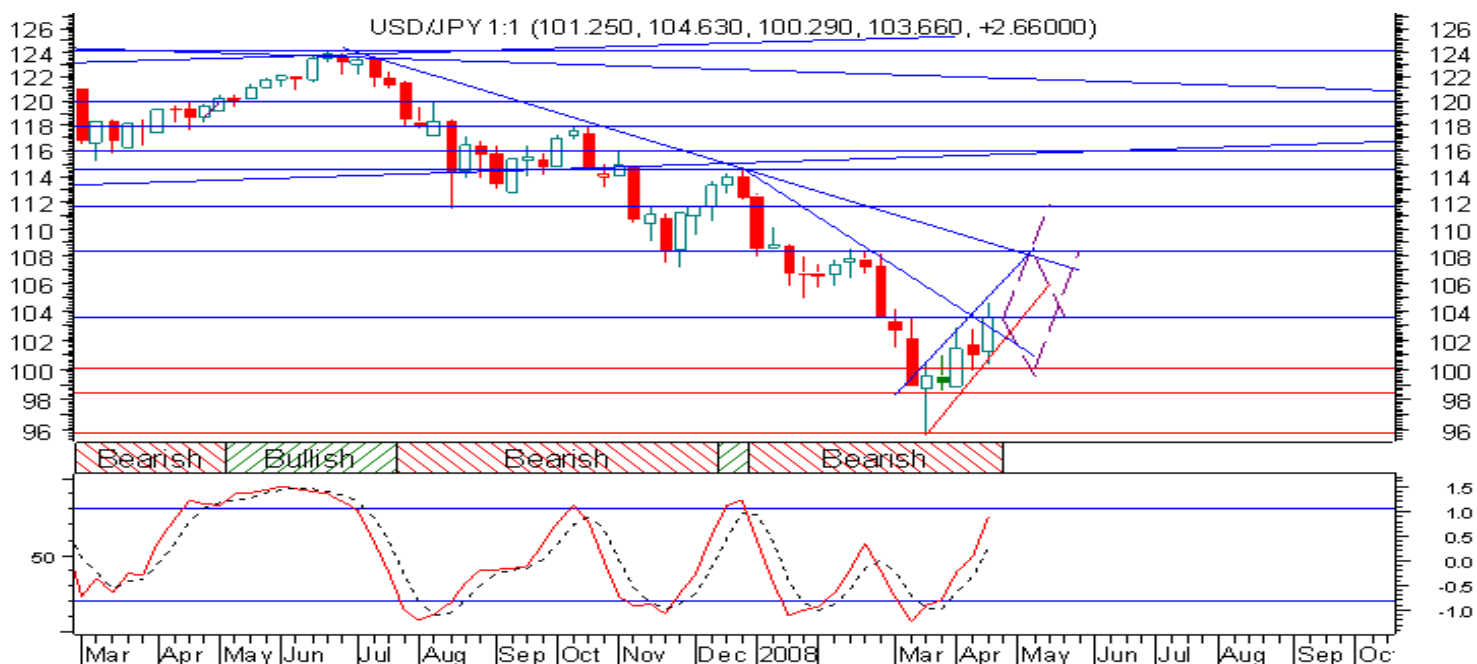
Technical Weekly Review



Dolar-Frank. Od połowy marca tworzy się konsolidacja o zasięgu 0,99-1,02. Wyłamanie góra lub dołem z tej konsolidacji powinien wywołać 300 pips wzrost lub spadek. Nieco większe szanse widzę w wyłamaniu się górą. Można wobec tego obstawić umocnienie Dolara, ale kupno opcji PUT 0,99 (sfinansowane wystawionym CALL 1,05) nie zaszkodzi.



Dolar-Yen. Na wykresie świec tygodniowych coraz bliżej do pojawienia się średnioterminowego sygnału do otwierania krótkich pozycji. Jednak zanim to nastąpi rynek może dotrzeć nawet w okolice 108,00.



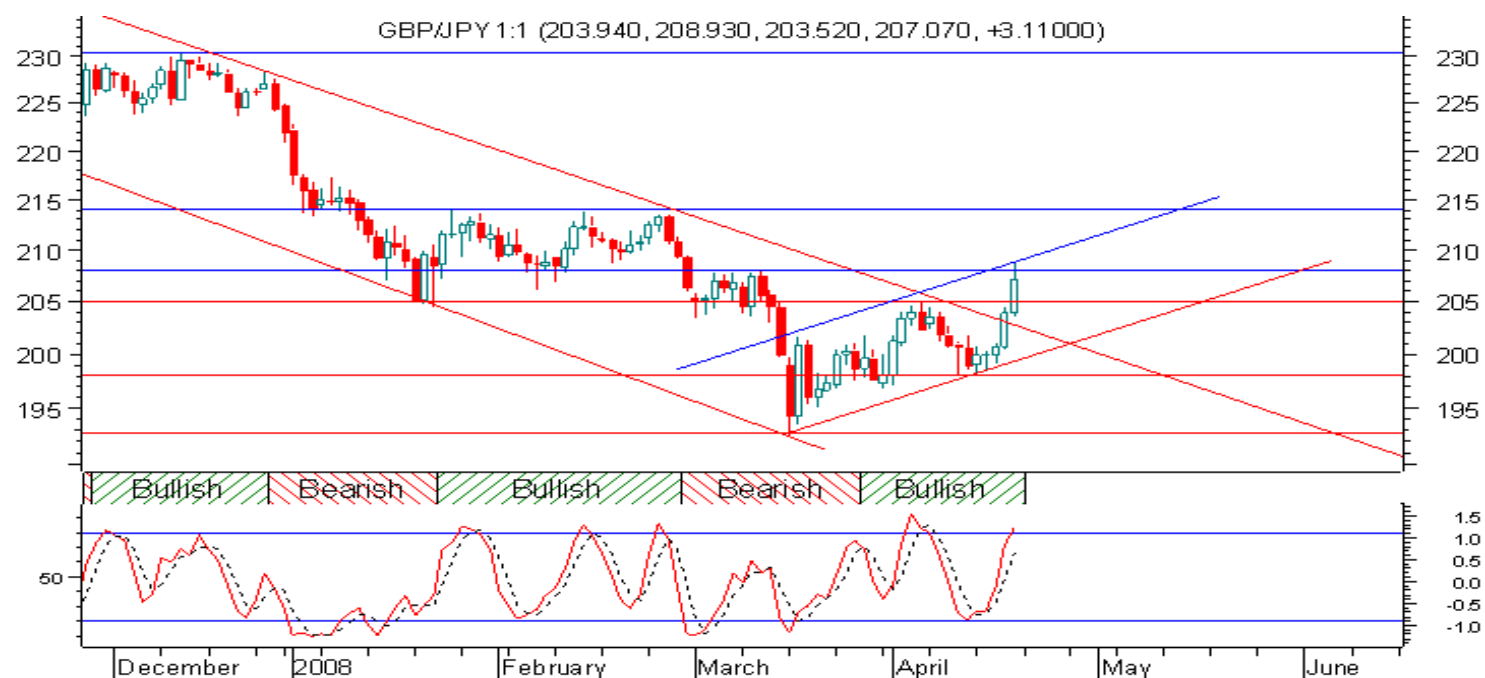
Technical Weekly Review



Funt-Frank. Mamy wyraźne wybiecie górą z konsolidacji. Potencjalny zasięg wzrostu to okolice 2,08, a nawet 2,12. Al. Uwaga na oscylator, który za chwilę da sygnał do realizowania zysków z długich pozycji.



Funt-Yen. Utrzymuje się krótkoterminowy trend rosnący. Powoli można zacząć myśleć o realizacji zysków z długich pozycji – gdyż oscylator dotarł do strefy wykupienia. Rynek może jednak dotrzeć nawet w okolice 215, zanim rozpocznie się korekta.



Technical Weekly Review

Alpha
FINANCIAL SERVICES

Rynek ropy. Rynek szykuje się do korekty spadkowej. Radzę jednak nie próbować gry na spadek ceny ropy. Lepiej trzymać się z dala od tego rynku przez jakiś czas.



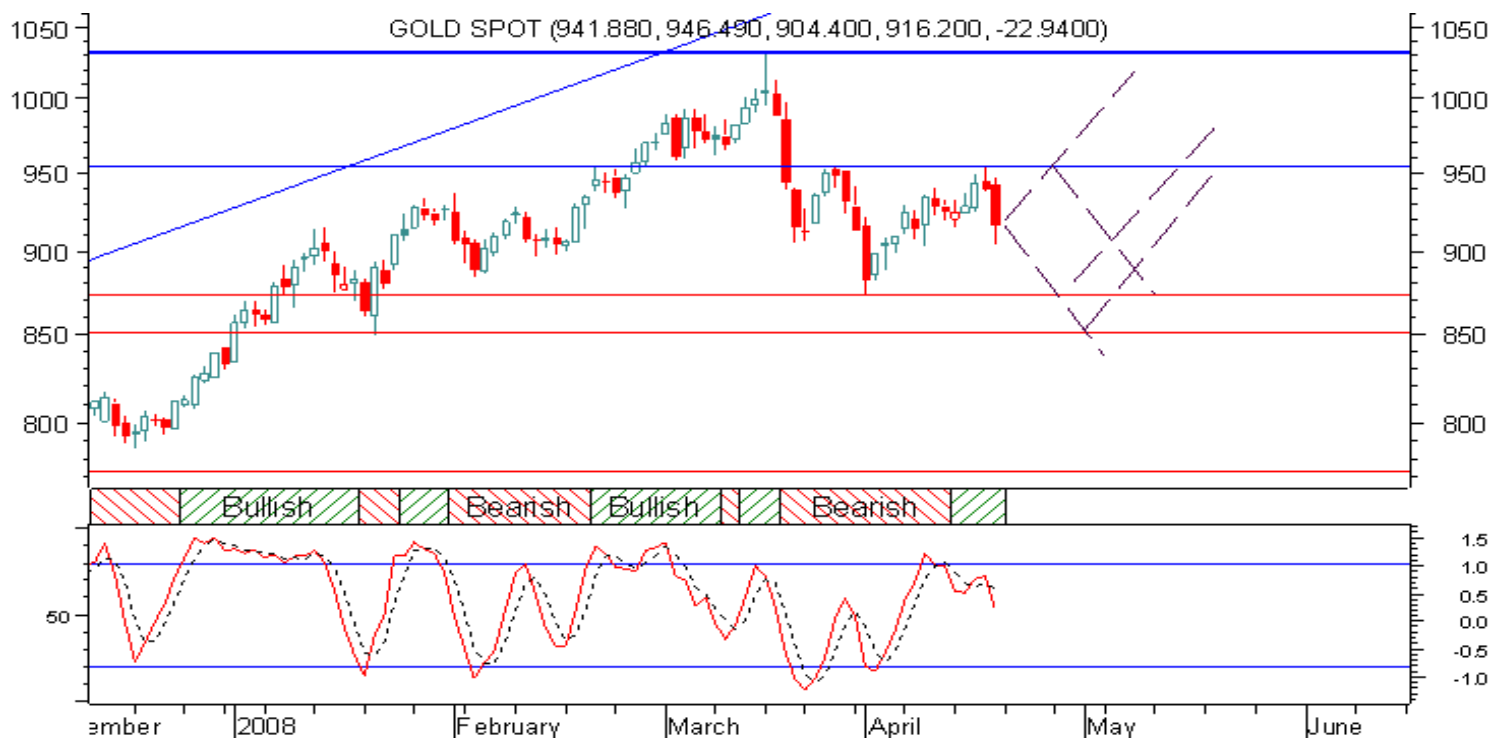
Rynek miedzi. Grozi nam przełamanie poziomu 400, co otworzyłoby drogę do dalszym mocnych wzrostów. Nie spekulujmy na tym rynku. Jest to zbyt ryzykowne.



Technical Weekly Review

Alpha
FINANCIAL SERVICES

Rynek złota. Korekt wzrostowa dobiega końca. Poziom 950 okazał się silnym oporem technicznym. Teraz wysoce prawdopodobny jest spadek w okolicy 870.



Podsumowanie.

W nadchodzącym tygodniu spodziewam się:

1. konsolidacji na rynku Eur/Usd w przedziale 1,55-1,59,
2. spadku cen na rynku surowców,
3. osłabienie Yena,
4. dalszy ciąg korekcyjnego umocnienia Funta,
5. dalszy ciąg korekcyjnego osłabienia Złotego.

ALPHA FINANCIAL SERVICES
Członek Rozliczający Warszawskiej Giełdy Towarowej S.A.
Tel. (022) 6617416
Tel./fax (022) 6617420
www.alphafs.com.pl
E-mail: afs@wgt.com.pl

Technical Weekly Review



W następnym tygodniu

Poniedziałek – 21 kwietnia 2008

- Szwajcaria – Inflacja PPI w marcu – godz. 9:15

Wtorek – 22 kwietnia 2008

- USA – Sprzedaż domów na rynku wtórnym w marcu – godz. 16:00

Środa – 23 kwietnia 2008

- **Wielka Brytania – Protokół z ostatniego posiedzenia Banku Anglii – godz. 10:30**
- Euroland – Zamówienia przemysłowe w lutym – godz. 11:00

Czwartek – 24 kwietnia 2008

- Wielka Brytania - Sprzedaż detaliczna w marcu – godz. 10:30
- Euroland - Bilans płatniczy w lutym – godz. 11:00
- USA - Sprzedaż nowych domów w marcu – godz. 16:00

Piątek – 25 kwietnia 2008

- Japonia - Inflacja CPI w marcu – godz. 1:30
- Wielka Brytania - Wzrost PKB w I kwartale 2008 – godz. 10:30

Jacek Maliszewski

mail to: j.maliszewski@alphafs.com.pl

Przedstawione, w dystrybuowanych raportach, poglądy, oceny i wnioski są wyrazem osobistych poglądów autora i nie mają charakteru rekomendacji do nabycia lub zbycia albo powstrzymania się od dokonania transakcji w odniesieniu do jakichkolwiek walut lub papierów wartościowych. Poglądy te jak i inne treści raportów nie stanowią "rekomendacji" lub "doradztwa" w rozumieniu Ustawy z dnia 29 lipca 2005 r. o obrocie instrumentami finansowymi. Wyłączną odpowiedzialność za decyzje inwestycyjne, podjęte lub zaniechane na podstawie raportu lub z wykorzystaniem wniosków w nim zawartych, ponosi inwestor. Autor jest również właścicielem majątkowych praw autorskich do raportów. W szczególności zabronione jest kopiowanie, przedrukowywanie, udostępnianie osobom trzecim i rozpowszechnianie raportów w całości lub we fragmentach bez zgody autora. Zgodę taką można uzyskać po prostu pisząc na adres afs@wgt.com.pl