

# Technical Weekly Review



2008-04-12

## Spis treści

<a href="#">EUR/USD</a>	2
<a href="#">Koszyk PLN</a>	3
<a href="#">EUR/PLN</a>	8
<a href="#">USD/PLN</a>	9
<a href="#">GBP/PLN</a>	10
<a href="#">CHF/PLN</a>	11
<a href="#">JPY/PLN</a>	12
<a href="#">Wybrane pary walutowe</a>	14
<a href="#">W następnym tygodniu</a>	18

## Wydarzenia minionego tygodnia

### Euroland:

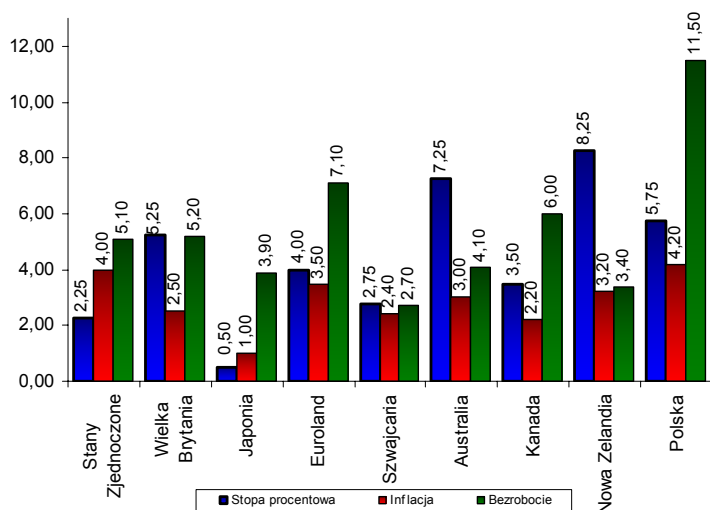
- ✓ Pozostawienie stóp procentowych na poziomie 4,00%

### USA:

- ✓ Wystąpienie szefa Fed,
- ✓ Indeks nastroju konsumentów – najgorszy od 26 lat

### Polska:

- ✓ Bilans płatniczy +3,221 mld Euro,



## Raport przygotowuje

**Jacek Maliszewski**

Główny Ekonomista Alpha Financial Services

**ALPHA FINANCIAL SERVICES**

Członek Rozliczający Warszawskiej Giełdy Towarowej S.A.

Tel. (022) 6617416

Tel./fax (022) 6617420

[www.alphafs.com.pl](http://www.alphafs.com.pl)

E-mail: [afs@wgt.com.pl](mailto:afs@wgt.com.pl)

# Technical Weekly Review



## Eur/Usd - potrójny szczyt?

Tydzień temu wspominałem, iż : „W takiej sytuacji po raz kolejny najlepszą strategią spekulacyjną jest jednoczesny zakup opcji PUT i CALL 1,57 lub też zakup opcji CALL 1,59 i PUT 1,55. Pierwsza ze strategii zakłada bardzo mocne wybiecie bądź to powyżej 1,59, bądź też poniżej 1,55. Druga strategia zaś zakłada utrzymanie się konsolidacji w zakresie 1,55-1,59 i grę od bandy do bandy - czyli otwieranie krótkich pozycji pod poziomem 1,59 oraz długich pozycji nad poziomem 1,55. Posiadane opcje PUT oraz CALL chroniłyby przed ryzykiem wybiecia się z konsolidacji.”.

Dziś mogę z całą mocą podtrzymać swą wypowiedź sprzed tygodnia. Trzeci atak na poziom 1,59 okazał się ponownie nieudany, co stwarza coraz większe szanse na to, by rynek zawrócił teraz w dół w kierunku 1,55.

Upłynie jeszcze wiele tygodni, zanim sytuacja nieco bardziej się wyklaruje. Jedno jednak nie ulega wątpliwości – Dolar już nie jest tak panicznie wyprzedawany. Wysokie notowania

Eur/Usd to teraz głównie efekt siły Euro (waluta ta drożeje względem niemal wszystkich walut światowych), a nie słabości Dolara.

MACD dzienne wskazuje na trend spadkowy a oscylator odbił się w dół od strefy wykupienia dając silny sygnał do otwierania krótkich pozycji – czyli gry na spadek kursu Eur/Usd.

Potwierdzeniem tego sygnału byłoby przecięcie linii trendu rosnącego widocznego na poniższym wykresie. Ewentualne przełamanie wsparć 1,5500 oraz 1,5350 uwiarygodniłoby ten sygnał jeszcze bardziej dając nawet szanse na pojawienie się nowego (spadkowego) średnioterminowego trendu.

Na razie jednak za wcześnie, by aż tak daleko sięgać oczami wyobraźni. Na razie skupmy się na grze od bandy do bandy. Posiadane opcje PUT 1,55 oraz CALL 1,59 będą nam bardzo przydatne.



# Technical Weekly Review



## Koszyk/Pln – byle do maja

### Diagnoza:

Paniczna wyprzedaż walut, widoczna na naszym rynku w ubiegłym tygodniu spowodowała kurs Koszyka do poziomu 2,7850, kurs Euro do poziomu 3,4130 oraz kurs Dolara do 2,1570. Tak niskich cen spodziewałem się dopiero w grudniu. Skoro teraz spadliśmy tak nisko, może się okazać, iż w grudniu nie zejdziemy wcale dużo poniżej obecnych dołków – podobnie jak to było w roku 2006, gdy marcowy-majowy dołek był niżej niż dołek ukształtowany pod koniec roku.

Z uwagi na głębszy spadek kursu Euro należy zweryfikować prognozę wakacyjnego wzrostu kursu Eur/Pln z poziomu 3,75 na poziom 3,65-3,70. Po tak mocnej przecenie trudno będzie podskoczyć wyżej niż 20-25 groszy licząc od piątkowego dna.

### Zalecenia:

1. Krótkoterminowe zabezpieczenie się przed ryzykiem dla eksporterów i importerów:

- ✓ **Eksporterzy Euro** – przychody spodziewane do końca lipca zostały zabezpieczone na znacznie wyższych poziomach. Teraz nie pozostaje nic innego, jak poczekać do lipca, by zabezpieczyć wtedy drugą połowę 2008 roku oraz pierwszą połowę roku 2009.
- ✓ **Eksporterzy dolarowi** - przychody spodziewane do końca lipca zostały zabezpieczone na znacznie wyższych poziomach. Teraz nie pozostaje nic innego, jak poczekać do lipca, by zabezpieczyć wtedy drugą połowę 2008 roku oraz pierwszą połowę roku 2009.
- ✓ **Importerzy dolarowi** - W chwili, gdy kurs spot zbliżył się do poziomu 2,19 zakupione zostały nowe opcje CALL 2,30 majowe, czerwcowe oraz wrześniowe. Średnia ważona cena tych opcji

wyniosła około 3 groszy, co pozwoliła nadal korzystać w 70% trendu spadkowego i równocześnie w każdej chwili być chronionym na wypadek jakiejś nieoczekiwanej katastrofy.

- ✓ **Importerzy Euro** – po przykryciu długich pozycji futures opcjami PUT 3,46 (sfinansowane wystawionymi opcjami CALL 3,62) można teraz kupować walutę na bieżące potrzeby po obecnych cenach spot z przedziału 3,42-3,50. Po ewentualnym powrocie kursu powyżej 3,50, zaczniemy wykonywać posiadane długie pozycje futures odsprzedając jednocześnie opcje PUT 3,46.

2. Długoterminowe zalecenia dla oszczędzających i kredytobiorców:

- ✓ Oszczędności. Możemy zaryzykować zamianę części oszczędności ze Złotych na Euro.
- ✓ Kredyty. Utrzymujemy kredyty wyłącznie złotowe. Ponowne przewalutowanie ze Złotych na Franka lub na Yena przeprowadzimy dopiero w wakacje – jeśli kurs Euro osiągnie poziom 3,65-3,70.

Na wykresie świec dziennych możemy zauważyć serię 14 czerwonych świec z rzędu. Tak długotrwałych spadków bez najmniejszej choćby korekty nie obserwowaliśmy od kilku lat. Sytuacje takie, choć mało prawdopodobne z punktu widzenia statystyki i rachunku prawdopodobieństwa jednak się zdarzają i w ostatnich dniach byliśmy tego świadkami. Oczywiście mało prawdopodobne jest utrzymanie się takiego tempa umacniania Złotego w kolejnych miesiącach. Gdyby bowiem tempo to zostało utrzymane, to na<sub>3</sub>

### ALPHA FINANCIAL SERVICES

Członek Rozliczający Warszawskiej Giełdy Towarowej S.A.

Tel. (022) 6617416

Tel./fax (022) 6617420

[www.alphafs.com.pl](http://www.alphafs.com.pl)

E-mail: [afs@wgt.com.pl](mailto:afs@wgt.com.pl)

# Technical Weekly Review

**Alpha**  
FINANCIAL SERVICES

koniec roku Euro kosztowałyby 1,7 Złotego, a Dolar 1,10. Korekta przyjdzie - najprawdopodobniej wtedy, gdy już wszyscy przestaną w nią wierzyć.

Zasięg takiej korekty nie powinien być wyższy niż 3,00 na Koszyku. A to oznacza, iż tuż powyżej tego poziomu można śmiało wystawiać grudniowe opcje CALL i za uzyskaną premię kupić opcje PUT lub CALL o bliższym terminie wygasania.

Na poniższym wykresie świec dziennych można dostrzec, iż rynek jest bardzo mocno wyprzedany. Przypomina to bardzo mocno ściśniętą sprężynę, która może w każdej chwili ulec rozszerzeniu.

Pojawia się pytania o źródło aż takiej podaży walut zagranicznych. Przypuszczam, iż sprawcami tego zamieszania są posiadacze długich pozycji spekulacyjnych, którym kolejni

włączały się zlecenia stop-loss ustawione kilka groszy poniżej poziomu 3,50.

Dodatkowym czynnikiem wzmacniającym trend było docieranie i do kolejnych barier dla opcji binarnych. Pod koniec ubiegłego roku byłem mocno przekonany, iż opcje barierowe przestana być popularne pośród eksporterów, którzy się na nich sparzyli. Okazuje się jednak, iż nie uczymy się na błędach i nadal sięgamy po narzędzie hazardu starając się je wykorzystać do ochrony przed ryzykiem.

Właśnie dowiedzieliśmy się, iż kolejne spółki giełdowe kupiły opcje PUT – tym razem z bariera 3,35 Euro-Złoty. Kapitał spekulacyjny ma więc kolejny obiekt na celowniku – doprowadzenie do spadku poniżej 3,35 by wyłączyć opcje PUT. Po raz nie wiem już który namawiam eksporterów, by nie sięgali po tego typu instrumenty finansowe, która zamiast chronić, stają się rodłem wielu problemów.



# Technical Weekly Review

**Alpha**  
FINANCIAL SERVICES

A teraz tradycyjnie spojrzmy, jak wyglądały trendy na Koszyku w ostatnich czterech latach.

Rok 2005



Rok 2006



**ALPHA FINANCIAL SERVICES**

Członek Rozliczający Warszawskiej Giełdy Towarowej S.A.

Tel. (022) 6617416

Tel./fax (022) 6617420

[www.alphafs.com.pl](http://www.alphafs.com.pl)

E-mail: [afs@wgt.com.pl](mailto:afs@wgt.com.pl)

# Technical Weekly Review

**Alpha**  
FINANCIAL SERVICES

Rok 2007



Rok 2008



**ALPHA FINANCIAL SERVICES**  
Członek Rozliczający Warszawskiej Giełdy Towarowej S.A.  
Tel. (022) 6617416  
Tel./fax (022) 6617420  
[www.alphafs.com.pl](http://www.alphafs.com.pl)  
E-mail: [afs@wgt.com.pl](mailto:afs@wgt.com.pl)

# Technical Weekly Review



Można dostrzec kilka prawidłowości:

1) **na początku roku 2005** zatrzymanie spadków zanotowaliśmy w okolicach 10-15 grudnia, po czym rynek zszedł jeszcze niżej w dniu 31 grudnia. Następnie przez cały styczeń trwała 15-groszowa korekta wzrostowa. Lecz potem przez sześć kolejnych tygodni – aż do początku marca – Koszyk spadł o 25 groszy notując twarde dno na wysokości 3,40 **w okolicach 10 marca**. Z tego poziomu rozpoczęła się wiosenna silna korekta wzrostowa trwająca aż do maja-sierpnia (wzrost o 40 groszy z poziomu 3,40 do 3,80),

2) **na początku roku 2006** pierwszy lokalny dołek zanotowaliśmy w okolicach 15 grudnia, po czym rynek zszedł jeszcze niżej w dniu 15 stycznia. Od stycznia do końca marca trwała pierwsza korekta wzrostowa (wzrost o 20 groszy z poziomu 3,45 do 3,65). W okresie marzec-kwiecień pogłęбилиśmy dołek spadając z poziomu 3,65 do 3,40 **w okolicach 5 maja**. Z tego poziomu rozpoczęła się mocna wiosenna korekta trwająca do końca lipca (wzrost o 30 groszy z poziomu 3,40 do 3,70),

3) **na początku roku 2007** pierwszy lokalny dołek zanotowaliśmy w okolicach 15 grudnia, po czym

rynek rozpoczął noworoczną korektę zakończoną 26 stycznia. Korekta ta rozpoczęła się z poziomu 3,32 i zakończyła na 3,50 (czyli 18-groszowy wzrost). Dno wiosenne ukształtowało się **w okolicach 4 maja. Od szczytu (3,50) zanotowanego 26 stycznia do dna (3,25) zanotowanego 4 maja spadek wyniósł 25 groszy.**

4) **na początku roku 2008** lokalny dołek został uformowany około 10 grudnia, po czym kurs Koszyka podskoczył w ciągu dwóch tygodni o prawie 9 groszy. Kolejne trzy tygodnie to cofnięcie się w okolice 2,98. Druga faza korekty wzrostowej trwała tylko do 22 stycznia. W tym czasie Koszyk podniósł się o 13 groszy licząc od dna zanotowanego na poziomie 2,98 do szczytu zanotowanego na poziomie 3,11. W okresie luty-polowa marca pojawiła się kolejna fala spadkowa do poziomu 2,89 na. **Dywidendowa korekta wzrostowa może się opóźnić i zacząć nie jak w roku 2005, lecz jak w latach 2006 oraz 2007 – czyli w pierwszym tygodniu maja. Znaczyłoby to, iż czeka nas jeszcze 4 tygodnie łagodnych spadków. Od szczytu (3,11) z 22 stycznia spadliśmy już bowiem 33 grosze.**

	Kurs bieżący (bid)	2,7995	3,4297	2,1693	2,1682	2,1478	4,2711
Poziom Eur/Usd - constans	1,5810	Koszyk	Eur/Pln	Usd/Pln	Chf/Pln	Jpy/Pln	Gbp/Pln
Poziom Usd/Jpy - constans	101,00						
Poziom Eur/Gbp - constans	0,8030						
Poziom Usd/Chf - constans	1,0005						
Eksport	Trzeci poziom oporu (bid)	2,9200	3,5773	2,2627	2,2616	2,2403	4,4549
	Drugi poziom oporu (bid)	2,8900	3,5406	2,2394	2,2383	2,2173	4,4092
	Pierwszy poziom oporu (bid)	2,8500	3,4916	2,2084	2,2073	2,1866	4,3481
Import	Pierwszy poziom wsparcia (bid)	2,7450	3,3629	2,1271	2,1260	2,1060	4,1879
	Brak dalszych wsparć						
	Brak dalszych wsparć						

Oznaczenia poziomów wsparć i oporów jako horyzont zabezpieczeń:

**Import:**

Pierwszy poziom wsparcia - zabezpieczenie na 6 miesięcy płatności

Drugi poziom wsparcia - zabezpieczenie na 8 miesięcy płatności

Trzeci poziom wsparcia - zabezpieczenie na 12 miesięcy płatności

**Eksport:**

Pierwszy poziom oporu - zabezpieczenie na 3 miesiące przychodów

Drugi poziom oporu - zabezpieczenie na 4 miesiące przychodów

Trzeci poziom oporu - zabezpieczenie na 6 miesięcy przychodów

**ALPHA FINANCIAL SERVICES**

Członek Rozliczający Warszawskiej Giełdy Towarowej S.A.

Tel. (022) 6617416

Tel./fax (022) 6617420

[www.alphafs.com.pl](http://www.alphafs.com.pl)

E-mail: [afs@wgt.com.pl](mailto:afs@wgt.com.pl)

# Technical Weekly Review

**Alpha**  
FINANCIAL SERVICES

## Eur/Pln – dno na wyciągnięcie ręki

Tak dynamicznego spadku kursu Euro nie notowaliśmy od kilku lat. Można śmiało powiedzieć, iż mamy do czynienia z paniką sprzedaży Euro i euforią kupna Złotego. Być może jest to właśnie apogeum obecnego cyklu średnioterminowe, o którym wspominałem od kilku tygodni. Dopóki kurs zsuwał się powoli, proces taki mógł trwać i trwać. Teraz zaś, gdy pojawiło się prawdziwe dynamiczne załamanie kursu, mogą wreszcie pojawić się pierwsi chętni do zamykania krótkich pozycji spekulacyjnych i realizujących zyski, którzy zwykle jako pierwsi zgłaszają popyt na Euro.

Korekt wisi więc na włosku i w każdej chwili może się pojawić. W takich sytuacjach posiadacze krótkich pozycji spekulacyjnych (czyli również niezabezpieczeni importerzy szukający momentu do zabezpieczenia się) utrzymują pozycje obniżając jedynie zlecenie stop-loss, które zrealizuje zyski. W chwili obecnej, gdybym posiadał takie krótkie pozycje, ustawiłbym zlecenie stop na poziom 3,4330 i w chwili przełamania tego poziomu od

dołu, zamknąłbym pozycję. Być może nawet zdecydowałbym się od razu na odwrócenie pozycji – czyli w tym samym momencie przejść z gry na spadek kursu Euro na grę na wzrost kursu.

Patrząc na wykres świec dziennych możemy dostrzec pierwszą jaskółkę, która co prawda wiosny nie czyni. Niemniej jednak pierwsza zielona świeca po serii 13 świec czerwonych z rzędu stwarza szanse na przynajmniej kilka kolejnych dni odbicia w górę.

Na wykresie świec tygodniowych dotarliśmy do linii nawrotu opadającego kanału. Poprzednio trzy razy linia ta sprawiała, iż kurs odbijał w górę o 8-12 groszy.

Teraz ważna informacja dla eksporterów, którzy posiadają czerwcowe opcje PUT będące głęboko w pieniądzu. Warto wykorzystać ten fakt i tanim kosztem (nie więcej jak za 2 grosze) wydłużyć ważność tych opcji do grudnia, a nawet do marca 2009!



# Technical Weekly Review

**Alpha**  
FINANCIAL SERVICES



## Usd/Pln – coraz bliżej poziomu 2,00

Spadamy ... Powoli widać na horyzoncie poziom 2,00 – magiczny poziom. Niektórzy przezorniejsi eksporterzy zaczynają już teraz kupować grudniowe opcje PUT z takim właśnie kursem wykonania. Dziś te opcje kosztują zaledwie 1,2 grosza. Pomimo braku wiary w możliwość aż tak głębokiego spadku kursu, warto odzłażać 1,2 grosza i opcje takie kupić. Oby zostały one nie wykorzystane, a 1,2 grosza zmarnowane.

Importerzy mają znacznie mniej powodów do zmartwień. Oczywiście myślę o tych importerach, którzy zabezpieczają się jedynie opcjami CALL kupowanymi za gotówkę (zgodnie ze strategią opisywana przeze mnie wielokrotnie w kolejnych raportach). Importerzy, którzy zamiast opcji CALL kupowali Dolary w dużych ilościach „na zapas”, mają bowiem problemy nie mniejsze niż niezabezpieczeni eksporterzy.

W raportach specjalnych opisuje różnego rodzaju strategie umożliwiające wybrnięcie z takich kłopotów. Strategie te wymagają cierpliwości, zdyscyplinowania oraz ... szczęścia.

Na chwilę obecną eksporterzy dolarowi, którzy nie mają żadnych zabezpieczeń (powyłączały się opcje barierowe), lub też powoli kończą się takie zabezpieczenia powinni:

- kupić za gotówkę grudniowe lub marcowe opcje PUT 2,50 (czyli mocno w pieniądzu)
- pomyśleć o spekulacyjnym kupnie opcje CALL 2,20 wygasających w maju lub czerwcu i sfinansowanie ich wystawiając grudniowe opcje CALL 2,36-2,40.
- Jeśli pojawi się korekta wzrostowa, to opcje CALL 2,20 sprzedamy z zyskiem, odkupimy grudniowe CALL i przeprowadzimy nowe zabezpieczenie.
- Opcje PUT 2,50 pozostawimy do grudnia i potraktujemy jako nadmiarowe zabezpieczenie, na którym może uda się coś zarobić.

**ALPHA FINANCIAL SERVICES**

Członek Rozliczający Warszawskiej Giełdy Towarowej S.A.

Tel. (022) 6617416

Tel./fax (022) 6617420

[www.alphafs.com.pl](http://www.alphafs.com.pl)

E-mail: [afs@wgt.com.pl](mailto:afs@wgt.com.pl)

# Technical Weekly Review

**Alpha**  
FINANCIAL SERVICES



## Gbp/Pln – 4,00 coraz bliżej

Jednoczesne umacnianie się Złotego względem Euro i gwałtowny wzrost kursu Eur/Gbp do poziomów historycznych rekordów sprawia, iż Funt-Złoty spada jak kamień. Osiągnęliśmy już poziom 4,25 i do 4,00 brakuje zaledwie 25 groszy.

Jestem mocno przekonany, iż w końcu roku kurs 4,00 zostanie przełamany w dół.

Zanim jednak to nastąpi powinna pojawić się mocniejsza korekta o zasięgu nawet 4,60-4,70. Taką korektę trzeba będzie więc wykorzystać do tego, by przygotować się do ataku na cenę 4 Złotych za Funta.

Myślę tutaj oczywiście o eksporterach, którzy do tej pory nie zdecydowali się ograniczyć swoich strat i nie posiadają żadnego zabezpieczenia.

Klienci AFS w styczniu zabezpieczyli się przed obecnie realizującą się katastrofą kupując opcje PUT 5,10 i finansując ich zakup Wystawionymi grudniowymi opcjami CALL 5,10 o podwójnym nominale.

W ten sposób do końca lipca eksporterzy mogą sprzedawać Funty po kursie 5,10 – czyli ponad 80 groszy wyższym od obecnych poziomów.

W wakacje (jeśli pojawi się korekta wzrostowa) wydłużymy horyzont zabezpieczeń o 12 miesięcy otwierając odwrócone korytarze – kupimy opcje PUT 5,10 i wystawimy odpowiednią ilość grudniowych opcji CALL 4,30-4,40.

**ALPHA FINANCIAL SERVICES**  
Członek Rozliczający Warszawskiej Giełdy Towarowej S.A.  
Tel. (022) 6617416  
Tel./fax (022) 6617420  
[www.alphafs.com.pl](http://www.alphafs.com.pl)  
E-mail: [afs@wgt.com.pl](mailto:afs@wgt.com.pl)

# Technical Weekly Review

**Alpha**  
FINANCIAL SERVICES



## Chf/Pln – olbrzymia zmienność

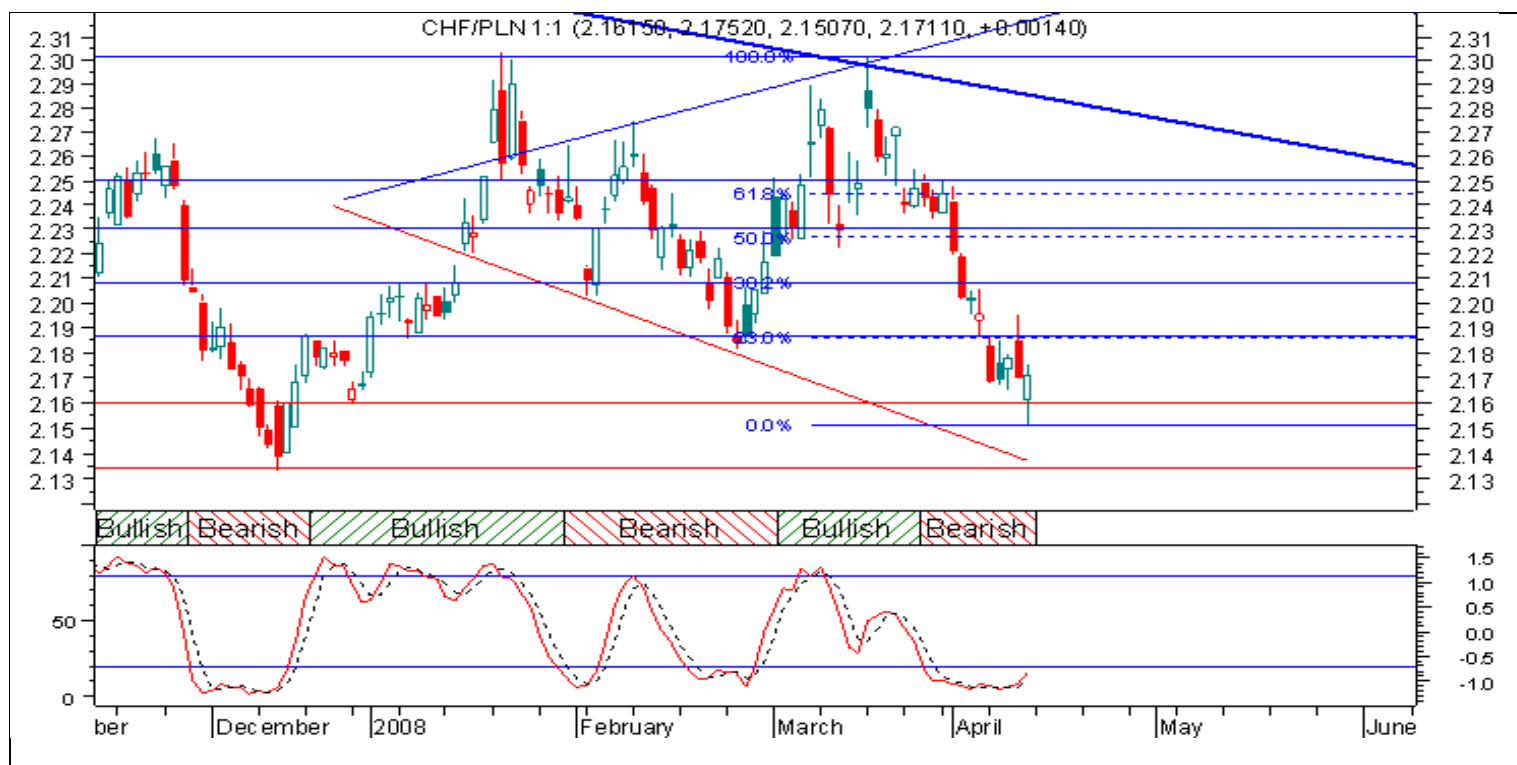
Rynek Frank-Złoty nadal wykazują bardzo dużą zmienność kursu. Na temat rozszerzającego się trójkąta widocznego na wykresie świec dziennych wspominałem już w kilku poprzednich raportach, więc nie będę się powtarzał.

Warto zwrócić uwagę, iż zbliżyliśmy się do grudniowego dołka 2,13. Gdyby poziom ten został wybroniony, mielibyśmy spor szanse na wzrost w kierunku 2,30 w średnim terminie. W ten sposób mogłaby nam się zbudować szeroka 17 groszowa konsolidacja.

**ALPHA FINANCIAL SERVICES**  
Członek Rozliczający Warszawskiej Giełdy Towarowej S.A.  
Tel. (022) 6617416  
Tel./fax (022) 6617420  
[www.alphafs.com.pl](http://www.alphafs.com.pl)  
E-mail: [afs@wgt.com.pl](mailto:afs@wgt.com.pl)

# Technical Weekly Review

**Alpha**  
FINANCIAL SERVICES



## Jpy/Pln – przełamane 2,15

Słabość Yena widoczna w ostatnich dniach na rynku światowym przy jednoczesnym wzroście kursu Złotego w relacji do Koszyka sprawiła, iż przełamaliśmy bardzo ważny poziom 2,15 Złotego za 100 Yenów.

Gdyby w tym momencie jedynym czynnikiem kształtującym notowania tej pary była analiza techniczna, należałoby otwierać krótkie pozycje spekulacyjne – na przykład poprzez zawarcie transakcji CIRS.

Ja jednak przestrzegam przed tego typu decyzjami. Ryzyko utrafienia w sam dołek z krótkimi pozycjami jest zbyt wysokie. Lepiej odpuścić sobie i nie żałować nie zarobienia „łatwych pieniędzy”, niż stracić kapitał na spekulacji nieudanej.

Sugeruję trzymać się przez jakiś czas z dala od Yenów.

**ALPHA FINANCIAL SERVICES**  
Członek Rozliczający Warszawskiej Giełdy Towarowej S.A.  
Tel. (022) 6617416  
Tel./fax (022) 6617420  
[www.alphafs.com.pl](http://www.alphafs.com.pl)  
E-mail: [afs@wgt.com.pl](mailto:afs@wgt.com.pl)

# Technical Weekly Review

**Alpha**  
FINANCIAL SERVICES



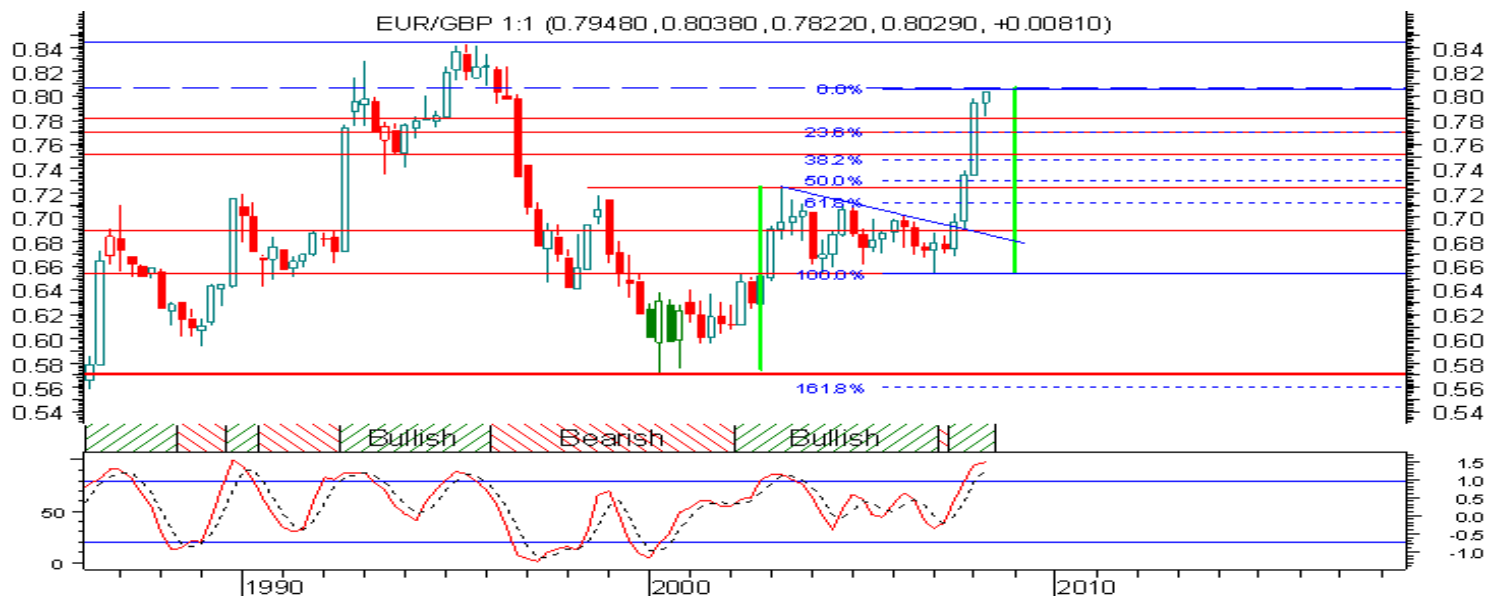
**ALPHA FINANCIAL SERVICES**  
Członek Rozliczający Warszawskiej Giełdy Towarowej S.A.  
Tel. (022) 6617416  
Tel./fax (022) 6617420  
[www.alphafs.com.pl](http://www.alphafs.com.pl)  
E-mail: [afs@wgt.com.pl](mailto:afs@wgt.com.pl)

# Technical Weekly Review



## Wybrane główne pary walutowe

**Euro-Funt.** Na wykresie świec kwartalnych zazaczyłem dwie zielone pionowe linie obrazujące dwie silne fale wzrostowe przedzielone mocną korekta spadkową. Jeśli przyjąć założenie równości fal – teraz należałoby oczekiwać półrocznej mocnej korekty spadkowej. Pamiętajmy jednak, iż jest to TYLKO statystyka.



**Euro-Frank.** Zbliżamy się do wygenerowania sygnału krótkich pozycji spekulacyjnych na wykresie świec tygodniowych. MACD wskazuje bowiem na trend spadkowy, a oscylator zbliża się do strefy wykupienia.



# Technical Weekly Review

**Alpha**  
FINANCIAL SERVICES

**Funt-Dolar.** Zbliżamy się do wygenerowania sygnału długich pozycji spekulacyjnych na wykresie świec tygodniowych. MACD wskazuje bowiem na trend wzrostowy, a oscylator zbliża się do strefy wyprzedania.



**Funt-Frank.** Tutaj tak samo – szykujemy się do otwierania długich pozycji spekulacyjnych w oparciu o sygnały płynące z wykresu świec dziennych..



**ALPHA FINANCIAL SERVICES**  
Członek Rozliczający Warszawskiej Giełdy Towarowej S.A.  
Tel. (022) 6617416  
Tel./fax (022) 6617420  
[www.alphafs.com.pl](http://www.alphafs.com.pl)  
E-mail: [afs@wgt.com.pl](mailto:afs@wgt.com.pl)

# Technical Weekly Review

**Alpha**  
FINANCIAL SERVICES

**Funt-Yen.** Tutaj tak samo – analogicznie szykujemy się do zajęcia długich pozycji spekulacyjnych.



**Rynek ropy.** Rynek szykuje się do korekty spadkowej. Radzę jednak nie próbować gry na spadek ceny ropy. Lepiej trzymać się z dala od tego rynku przez jakiś czas.



**ALPHA FINANCIAL SERVICES**  
Członek Rozliczający Warszawskiej Giełdy Towarowej S.A.  
Tel. (022) 6617416  
Tel./fax (022) 6617420  
[www.alphafs.com.pl](http://www.alphafs.com.pl)  
E-mail: [afs@wgt.com.pl](mailto:afs@wgt.com.pl)

# Technical Weekly Review

**Alpha**  
FINANCIAL SERVICES

**Rynek miedzi.** Grozi nam przełamanie poziomu 400, co otworzyłoby drogę do dalszym mocnych wzrostów. Nie spekulujmy na tym rynku. Jest to zbyt ryzykowne.



**Rynek złota.** Mamy wyraźny trend spadkowy i co ciekawe nawet wtedy gdy cenę złota wyrazimy w silnym Euro. Z otwieraniem krótkich pozycji poczekałbym jednak, aż kurs dotrze w okolice 600 Euro za uncję.



**ALPHA FINANCIAL SERVICES**  
Członek Rozliczający Warszawskiej Giełdy Towarowej S.A.  
Tel. (022) 6617416  
Tel./fax (022) 6617420  
[www.alphafs.com.pl](http://www.alphafs.com.pl)  
E-mail: [afs@wgt.com.pl](mailto:afs@wgt.com.pl)

# Technical Weekly Review



## Podsumowanie.

### W nadchodzącym tygodniu spodziewam się:

1. konsolidacji na rynku Eur/Usd w przedziale 1,55-1,59,
2. spadku cen na rynku surowców,
3. umocnienie Yena,
4. korekcyjnego umocnienia Funtą,
5. zatrzymania fali umacniania Złotego i stopniowej konsolidacji.

## W następnym tygodniu

---

### Poniedziałek – 14 kwietnia 2008

- Wielka Brytania – Inflacja PPI w marcu – godz. 10:30
- Euroland – Produkcja przemysłowa w lutym – godz. 11:00
- **Polska – Podaż pieniądza – godz. 14:00**
- USA - Sprzedaż detaliczna w marcu – godz. 14:30

### Wtorek – 15 kwietnia 2008

- Wielka Brytania – Inflacja CPI w marcu – godz. 10:30
- **Polska - Bilans płatniczy w lutym – godz. 14:00**
- **Polska - Inflacja CPI w marcu – godz. 14:00**
- **USA - Przepływ kapitałów do USA w lutym – godz. 14:30**
- **USA - Inflacja PPI w marcu – godz. 14:30**

### Środa – 16 kwietnia 2008

- **USA – Zezwolenia na budowy domów w marcu – godz. 14:30**
- USA – Inflacja CPI w marcu – godz. 14:30

### Czwartek – 17 kwietnia 2008

- Euroland Bilans handlu zagranicznego w lutym – godz. 11:00

### Piątek – 18 kwietnia 2008

- Polska - Dynamika produkcji przemysłowej i budowlano-montażowej w marcu – godz. 14:00

Jacek Maliszewski

mail to: [j.maliszewski@alphafs.com.pl](mailto:j.maliszewski@alphafs.com.pl)

---

Przedstawione, w dystrybuowanych raportach, poglądy, oceny i wnioski są wyrazem osobistych poglądów autora i nie mają charakteru rekomendacji do nabycia lub zbycia albo powstrzymania się od dokonania transakcji w odniesieniu do jakichkolwiek walut lub papierów wartościowych. Poglądy te jak i inne treści raportów nie stanowią "rekomendacji" lub "doradztwa" w rozumieniu Ustawy z dnia 29 lipca 2005 r. o obrocie instrumentami finansowymi. Wyłączną odpowiedzialność za decyzje inwestycyjne, podjęte lub zaniechane na podstawie raportu lub z wykorzystaniem wniosków w nim zawartych, ponosi inwestor. Autor jest również właścicielem majątkowych praw autorskich do raportów. W szczególności zabronione jest kopiowanie, przedrukowywanie, udostępnianie osobom trzecim i rozpowszechnianie raportów w całości lub we fragmentach bez zgody autora. Zgodę taką można uzyskać po prostu pisząc na adres [afs@wgt.com.pl](mailto:afs@wgt.com.pl)