

Technical Weekly Review



2008-04-05

Spis treści

EUR/USD	2
Koszyk PLN	3
EUR/PLN	8
USD/PLN	9
GBP/PLN	10
CHF/PLN	11
JPY/PLN	12
Wybrane pary walutowe	14
W następnym tygodniu	18

Wydarzenia minionego tygodnia

Euroland:

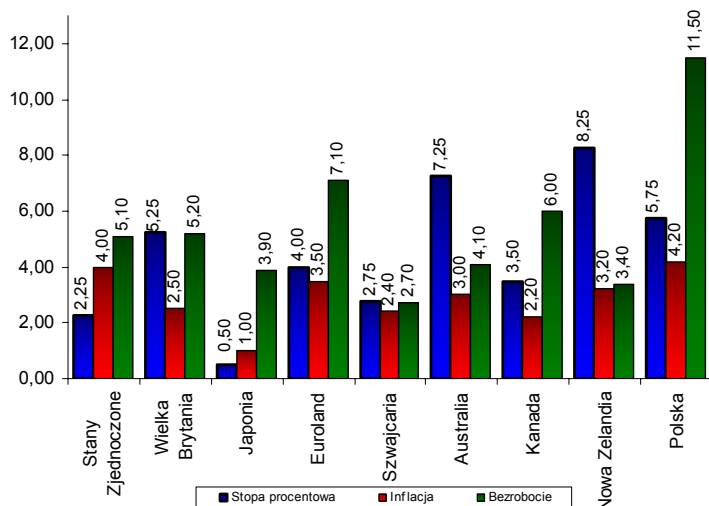
- ✓ Inflacja CPI – w marcu +3,5% r/r
- ✓ Sprzedaż detaliczna w lutym - 0,5% m/m i -0,2% r/r
- ✓ Wystąpienie szefa ECB

USA:

- ✓ Wystąpienie Sekretarza Skarbu USA
- ✓ Wystąpienie szefa Fed,
- ✓ Miesięczny raport z rynku pracy w marcu

Wielka Brytania:

- ✓ Wystąpienie Mervyna Kinga, szefa BoE,



Raport przygotowuje

Jacek Maliszewski

Główny Ekonomista Alpha Financial Services

ALPHA FINANCIAL SERVICES

Członek Rozliczający Warszawskiej Giełdy Towarowej S.A.

Tel. (022) 6617416

Tel./fax (022) 6617420

www.alphafs.com.pl

E-mail: afs@wgt.com.pl

Technical Weekly Review

Alpha
FINANCIAL SERVICES

Eur/Usd – wielka niepewność

Na początku ubiegłego tygodnia rynek po raz drugi zaatakował poziom 1,59 i po raz drugi atak ten okazał się nieskuteczny prowokując uczestników rynku do realizowania zysków z długich pozycji i odkupywania Dolarów. Korekta spadkowa, jaka wtedy się pojawiła była płytsza niż poprzednia i zakończyła się w okolicach 1,55. Teraz ponownie pniemy się w górę, a wzrost ten jest wywołany fatalnymi danymi z amerykańskiego rynku pracy.

Pojawia się teraz pytania, czy rynek zdoła podejść jeszcze 100 punktów wyżej, by zbliżyć się na wyciągnięcie ręki do 1,59. Gdyby tak się stało, to wysoce prawdopodobne będzie pokonanie wspomnianego poziomu i kolejny mocny ruch górę – nawet w okolice 1,65.

Jeśli jednak rynek zdoła utrzymać się poniżej 1,58 przez kilka-kilkanaście kolejnych dni, może zacząć pojawiać się coraz większa grupa inwestorów otwierających krótkie pozycje i liczących na odwrócenie przynajmniej

krótkoterminowego (jeśli nie średnioterminowego) trendu.

MACD dzieńne wskazuje na trend spadkowy, lecz oscylator znajduje się w strefie neutralnej. A to oznacza, iż zarówno wzrost powyżej 1,58, jak też spadek poniżej 1,55 wydaje się być jednakowo prawdopodobny.

W takiej sytuacji po raz kolejny najlepszą strategią spekulacyjną jest jednoczesny zakup opcji PUT i CALL 1,57 lub też zakup opcji CALL 1,59 i PUT 1,55.

Pierwsza ze strategii zakłada bardzo mocne wybiecie bądź to powyżej 1,59, bądź też poniżej 1,55. Druga strategia zaś zakłada utrzymanie się konsolidacji w zakresie 1,55-1,59 i grę od bandy do bandy - czyli otwieranie krótkich pozycji pod poziomem 1,59 oraz długich pozycji nad poziomem 1,55. Posiadane opcje PUT oraz CALL chroniłyby przed ryzykiem wybiecia się z konsolidacji.



Technical Weekly Review



Koszyk/Pln – byle do maja

Diagnoza:

Dobra koniunktura na rynkach kapitałowych całego świata oraz ponowne osłabienie Yena oraz Franka przyczyniły się do wywołania nowej fali umacniania Złotego. Co ciekawe kurs Euro spadł właśnie o 11 groszy poniżej dołka zanotowanego w grudniu. Statystycznie, to właśnie takie 11-groszowe pogłębienie dna grudniowego było najbardziej prawdopodobne, gdyż w ostatnich czterech latach było identycznie. Jeśli wierzyć innym statystykom, to obecna fala spadkowa na Koszyku powinna lada chwila się wyczerpać z kilku powodów:

- 1) Kurs Dolara spadł już o prawie 30 groszy licząc od ostatniego maksimum zanotowanego 8 lutego. W kilkuletniej historii po takim 30-groszowym spadku zawsze pojawiała się fala korekcyjna podnosząca kurs o około 15 groszy – czyli korygująca połowę fali spadkowej.
- 2) Dołki notowań na Koszyku w ostatnich trzech latach przypadały na pierwszy tydzień maja – po długim weekendzie. Gdyby i teraz miało być podobnie, to czekałoby nas jeszcze 4 tygodnie czekania na mocniejsze odbicie w górę.
- 3) Spadek kursu Koszyka w okresie styczeń-maj nigdy nie przekraczał 25 groszy, a teraz właśnie zbliżyliśmy się do takiego 25 groszowego spadku. Na bazie tych prawidłowości możemy więc oczekiwać iż przez najbliższe 3-4 tygodnie powinniśmy być świadkami wyhamowania spadków i tworzenia konsolidacji.

Zalecenia:

1. Krótkoterminowe zabezpieczenie się przed ryzykiem dla eksporterów i importerów:

- ✓ **Eksporterzy Euro** – przychody spodziewane do końca lipca zostały zabezpieczone na znacznie wyższych poziomach. Teraz nie pozostaje nic innego, jak poczekać do lipca, by

zabezpieczyć wtedy drugą połowę 2008 roku oraz pierwszą połowę roku 2009.

- ✓ **Eksporterzy dolarowi** - przychody spodziewane do końca lipca zostały zabezpieczone na znacznie wyższych poziomach. Teraz nie pozostaje nic innego, jak poczekać do lipca, by zabezpieczyć wtedy drugą połowę 2008 roku oraz pierwszą połowę roku 2009.
- ✓ **Importerzy dolarowi** - W chwili, gdy kurs spot zbliży się do poziomu 2,20 warto pomyśleć o zakupie nowych opcji CALL 2,30 majowych, czerwcowych oraz wrześnieowych. Średnia ważona cena tych opcji powinna wtedy wynieść około 3 groszy, co pozwoli nadal korzystać w 70% trendu spadkowego i równocześnie w każdej chwili być chronionym na wypadek jakiegś nieoczekiwanej katastrofy.
- ✓ **Importerzy Euro** – Kupujemy n walutę na bieżące płatności po kursie spot i w tym samym momencie zamykamy posiadane długie pozycje futures pokrywając stratę wystawionymi na maj opcjami PUT.

2. Długoterminowe zalecenia dla oszczędzających i kredytobiorców:

- ✓ Oszczędności. Możemy zaryzykować zamianę części oszczędności ze Złotych na Euro.
- ✓ Kredyty. Utrzymujemy kredyty wyłącznie złotowe. Ponowne przewalutowanie ze Złotych na Franka lub na Yena przeprowadzimy dopiero w wakacje – jeśli kurs Euro osiągnie poziom 3,70-3,75.

ALPHA FINANCIAL SERVICES

Członek Rozliczający Warszawskiej Giełdy Towarowej S.A.

Tel. (022) 6617416

Tel./fax (022) 6617420

www.alphafs.com.pl

E-mail: afs@wgt.com.pl

Technical Weekly Review

Alpha
FINANCIAL SERVICES

Koszyk wyłamał się dołem z opadającego Klina widocznego na poniższym wykresie. Jeśli teraz szybko nie powrócimy w obręb tego Klina, to zgodnie z prawidłowościami statystycznymi powinniśmy rozpocząć nową falę umacniania Złotego, która sprowadziła by kurs Koszyka w okolice 2,72 – patrz pionowa zielona linia. Pamiętajmy jednak, iż nawet w przypadku pojawienia się takiej fali, rynek może w każdej chwili wykonać mocny korekcyjny wzrost, gdyż oscylatory dzienne oraz tygodniowe wskazują na bardzo silne wyprzedzenie rynku.

Tak więc teraz stanęliśmy w bardzo ważnym punkcie. Jeśli poziom 2,85 na Koszyku wybroni się, może pojawić się 15-groszowa korekta wzrostowa – w okolice 3,00. Jeśli zaś poziom 2,85 zostanie znacząco przełamany, to wtedy dna będzie trzeba szukać dopiero w okolicach 2,70-2,72.

Co ciekawe, poziom 2,85 jako docelowy poziom fali spadkowej wyznaczyłem pod koniec ubiegłego roku. Parę tygodni temu jednak widząc narastającą nerwowość

przestałem wierzyć z możliwością spadku do poziomu 2,85. Jak się okazało, prognoza była trafna. Potwierdza się po raz kolejny, iż nie nawet w przypadku trafnie podanej prognozy trudno jest utrzymać się na krótkich pozycjach spekulacyjnych (czyli w grze na umocnienie Złotego) do samego dna.

Długie pozycje spekulacyjne pomimo tego, iż zostały otwarte nieco za wcześnie powinny jednak dać zarobić w horyzoncie najbliższych dwóch miesięcy. Długie pozycje spekulacyjne warto jednak ochronić opcjami PUT wygasającymi w czerwcu, by w ten sposób mieć komfort psychiczny.

Tak więc teraz eksporterzy powinni cierpliwie czekać na lipiec, zaś importerzy którzy już pozabezpieczali się aż do września, mogą kupować walutę na bieżąco wykorzystując niższe kursy. Strategię takiego obniżania kursu zakupu waluty opisałem w najnowszym Raporcie Specjalnym dostępnym na stronach naszego Portalu.



ALPHA FINANCIAL SERVICES
Członek Rozliczający Warszawskiej Giełdy Towarowej S.A.
Tel. (022) 6617416
Tel./fax (022) 6617420
www.alphafs.com.pl
E-mail: afs@wgt.com.pl

Technical Weekly Review

Alpha
FINANCIAL SERVICES

A teraz tradycyjnie spojrzmy, jak wyglądały trendy na Koszyku w ostatnich czterech latach.

Rok 2005



Rok 2006



ALPHA FINANCIAL SERVICES

Członek Rozliczający Warszawskiej Giełdy Towarowej S.A.

Tel. (022) 6617416

Tel./fax (022) 6617420

www.alphafs.com.pl

E-mail: afs@wgt.com.pl

Technical Weekly Review

Alpha
FINANCIAL SERVICES

Rok 2007



Rok 2008



ALPHA FINANCIAL SERVICES
Członek Rozliczający Warszawskiej Giełdy Towarowej S.A.
Tel. (022) 6617416
Tel./fax (022) 6617420
www.alphafs.com.pl
E-mail: afs@wgt.com.pl

Technical Weekly Review



Można dostrzec kilka prawidłowości:

1) **na początku roku 2005** zatrzymanie spadków zanotowaliśmy w okolicach 10-15 grudnia, po czym rynek zszedł jeszcze niżej w dniu 31 grudnia. Następnie przez cały styczeń trwała 15-groszowa korekta wzrostowa. Lecz potem przez sześć kolejnych tygodni – aż do początku marca – Koszyk spadł o 25 groszy notując twarde dno na wysokości 3,40 **w okolicach 10 marca**. Z tego poziomu rozpoczęła się wiosenna silna korekta wzrostowa trwająca aż do maja-sierpnia (wzrost o 40 groszy z poziomu 3,40 do 3,80),

2) **na początku roku 2006** pierwszy lokalny dołek zanotowaliśmy w okolicach 15 grudnia, po czym rynek zszedł jeszcze niżej w dniu 15 stycznia. Od stycznia do końca marca trwała pierwsza korekta wzrostowa (wzrost o 20 groszy z poziomu 3,45 do 3,65). W okresie marzec-kwiecień pogłęбилиśmy dołek spadając z poziomu 3,65 do 3,40 **w okolicach 5 maja**. Z tego poziomu rozpoczęła się mocna wiosenna korekta trwająca do końca lipca (wzrost o 30 groszy z poziomu 3,40 do 3,70),

3) **na początku roku 2007** pierwszy lokalny dołek zanotowaliśmy w okolicach 15 grudnia, po czym

rynek rozpoczął noworoczną korektę zakończoną 26 stycznia. Korekta ta rozpoczęła się z poziomu 3,32 i zakończyła na 3,50 (czyli 18-groszowy wzrost). Dno wiosenne ukształtowało się **w okolicach 4 maja. Od szczytu (3,50) zanotowanego 26 stycznia do dna (3,25) zanotowanego 4 maja spadek wyniósł 25 groszy.**

4) **na początku roku 2008** lokalny dołek został uformowany około 10 grudnia, po czym kurs Koszyka podskoczył w ciągu dwóch tygodni o prawie 9 groszy. Kolejne trzy tygodnie to cofnięcie się w okolice 2,98. Druga faza korekty wzrostowej trwała tylko do 22 stycznia. W tym czasie Koszyk podniósł się o 13 groszy licząc od dna zanotowanego na poziomie 2,98 do szczytu zanotowanego na poziomie 3,11. W okresie luty-polowa marca pojawiła się kolejna fala spadkowa do poziomu 2,89 na. **Dywidendowa korekta wzrostowa może się opóźnić i zacząć nie jak w roku 2005, lecz jak w latach 2006 oraz 2007 – czyli w pierwszym tygodniu maja. Znaczyłoby to, iż czeka nas jeszcze 4 tygodnie łagodnych spadków. Od szczytu (3,11) z 22 stycznia spadliśmy już bowiem 27 groszy.**

	Kurs bieżący (bid)	2.8390	3.4717	2.2063	2.1932	2.1748	4.3973
Poziom Eur/Usd - constans	1.5735	Koszyk	Eur/Pln	Usd/Pln	Chf/Pln	Jpy/Pln	Gbp/Pln
Poziom Usd/Jpy - constans	101,45						
Poziom Eur/Gbp - constans	0,7895						
Poziom Usd/Chf - constans	1.0060						
Eksport	Trzeci poziom oporu (bid)	2,9600	3,6196	2,3004	2,2866	2,2675	4,5847
	Drugi poziom oporu (bid)	2,9200	3,5707	2,2693	2,2557	2,2368	4,5228
	Pierwszy poziom oporu (bid)	2,8900	3,5340	2,2460	2,2326	2,2139	4,4763
Import	Pierwszy poziom wsparcia (bid)	2,7200	3,3261	2,1139	2,1012	2,0836	4,2130
	Brak dalszych wsparć						
	Brak dalszych wsparć						

Oznaczenia poziomów wsparć i oporów jako horyzont zabezpieczeń:

Import:

Pierwszy poziom wsparcia - zabezpieczenie na 6 miesięcy płatności

Drugi poziom wsparcia - zabezpieczenie na 8 miesięcy płatności

Trzeci poziom wsparcia - zabezpieczenie na 12 miesięcy płatności

Eksport:

Pierwszy poziom oporu - zabezpieczenie na 3 miesiące przychodów

Drugi poziom oporu - zabezpieczenie na 4 miesiące przychodów

Trzeci poziom oporu - zabezpieczenie na 6 miesięcy przychodów

ALPHA FINANCIAL SERVICES

Członek Rozliczający Warszawskiej Giełdy Towarowej S.A.

Tel. (022) 6617416

Tel./fax (022) 6617420

www.alphafs.com.pl

E-mail: afs@wgt.com.pl

Technical Weekly Review

Alpha
FINANCIAL SERVICES

Eur/Pln – dno na wyciągnięcie ręki

Na wykresie świec dziennych dotarliśmy do linii nawrotu opadającego Klina. Oscylatory dzienne i tygodniowe są już skrajnie wyprzedane, co oznacza, iż w każdej chwili może pojawić się bardzo mocna korekta wzrostowa. Utrzymywanie krótkich pozycji spekulacyjnych (czyli na przykład zwlekanie przez importerów z zabezpieczeniem swych płatności) jest wysoce ryzykowne. Oczywiście może udać się wycisnąć jeszcze kilka groszy spadku, lecz zlecenia stop ustawione 203 grosze powyżej ostatniego dołka powinny zostać złożone do dealera. W identyczny sposób w połowie grudnia dzięki tak złożonym zleceniom stop, udało się zamknąć krótkie pozycje spekulacyjne po kursie 3,58 oraz zabezpieczyć importerów na styczeń i luty.

Teraz sugeruję podobną strategię. Co ciekawe poziom 3,46-3,48 sam zaprognozowałem pod koniec ubiegłego roku – jako docelowy poziom spadków przed korektą dywidendową.

Niestety nie wystarczy dobrze określić prawdopodobieństwo oraz zasięg spadku. Trzeba jeszcze mieć troszkę szczęścia, którego tym razem zabrakło. Rynek bowiem pod koniec lutego wykonał nieoczekiwaną zmyłkę (wzrost z poziomu 3,51 w okolice 3,60), co sprawiło, iż dalsza gra na umocnienie Złotego i na wypełnienie się fali spadkowej aż do 3,46-3,48 stała się wysoce ryzykowna. Bezpieczniej było więc pozamykać krótkie pozycje spekulacyjne (czyli pozabezpieczać importerów) oraz rozpocząć grę na mocną korektę wzrostową. Teraz pozostaje jedynie cierpliwie poczekać na przesilenie, które powinno pojawić się najpóźniej w pierwszym tygodniu maja.

Importerzy, którzy pozabezpieczali się na wyższych poziomach mogą zastosować strategię obniżenia kursu zakupu waluty opisaną w najnowszym Raporcie Specjalnym i dostępnym na naszym Portalu.



Technical Weekly Review

Alpha
FINANCIAL SERVICES



Usd/Pln – w kierunku 2,20

Zbliżyliśmy się do poziomu 2,20, przy którym importerzy po raz kolejny powinni wykorzystać okazję do tego, by zagwarantować sobie kolejne 7 groszy marży dzięki niższemu kursowi zakupu Dolarów na poczet płatności importowych. Aby takie 7 groszy dodatkowego zysku skonsumować i nadal mieć szanse na jego powiększenie przyszłości wystarczy dokonać zakupu majowych, czerwcowych oraz wrześniowych opcji CALL 2,30. Ich średnia ważona cena nie powinna przekraczać 3 groszy w chwili, gdy kurs spot zbliży się do poziomu 2,20.

Jak widzimy, strategia ta w ostatnich miesiącach była zdecydowanie lepsza niż dokupowanie (otwieranie nowych długich pozycji futures) waluty po każdym spadku.

Dzięki zakupowi opcji CALL nie nagromadziły się importerom Dolary w portfelu. Zakup waluty na potrzeby płatności za faktury cały czas odbywa się po kursie spot na bieżąco (na parę dni przed terminem zapłaty za fakturę) z wykorzystaniem STRATEGII DZIENNEJ prezentowanej na naszym Portalu.

Jeśli chodzi o eksporterów, którzy do tej pory nie zabezpieczyli swych przychodów eksportowych, to sytuacja staje się dramatyczna.

Aby uniknąć katastrofy można teraz jedynie pomyśleć o zakupie wrześniowych opcji PUT 2,00, które kosztują około 1 grosza. Ten jeden grosz warto poświęcić, by mieć zagwarantowane, że nie sprzeda się Dolarów taniej niż po 2 Złote. Po zakupieniu takich opcji można z nieco większym spokojem czekać na wyższe notowania.

Jeśli w trakcie takiego czekania kurs Dolara podskoczy o 10 groszy, to ponownie kupimy wrześniowe opcje PUT 2,10, które będą kosztowały 1 grosz. Jeśli kurs wzrośnie do 2,40, znowu kupimy opcje PUT 2,20 kosztujące 1 grosz. W ten sposób po każdym 10-groszowym wzroście kursu zapewnimy sobie 9-groszy wyższe zabezpieczenie nadal posiadając Dolary i czekając na osiągnięcie poziomu 2,50-2,60.

ALPHA FINANCIAL SERVICES

Członek Rozliczający Warszawskiej Giełdy Towarowej S.A.

Tel. (022) 6617416

Tel./fax (022) 6617420

www.alphafs.com.pl

E-mail: afs@wgt.com.pl

Technical Weekly Review

Alpha
FINANCIAL SERVICES



Gbp/Pln – bez dna

Funt nadal traci na wartości, a kurs w Polsce spada poniżej 4,40. Nie widać końca tej zapaści. Rynek jest już jednak tak mocno wyprzedany zarówno w Polsce, jak też na świecie (kursu Euro-Funt), iż w każdej chwili może pojawić się bardzo mocna korekta wzrostowa o zasięgu 15-20 groszy, a może nawet 40 groszy.

Póki co długie pozycje spekulacyjne otwarte w ostatnich dniach trzeba koniecznie ochronić

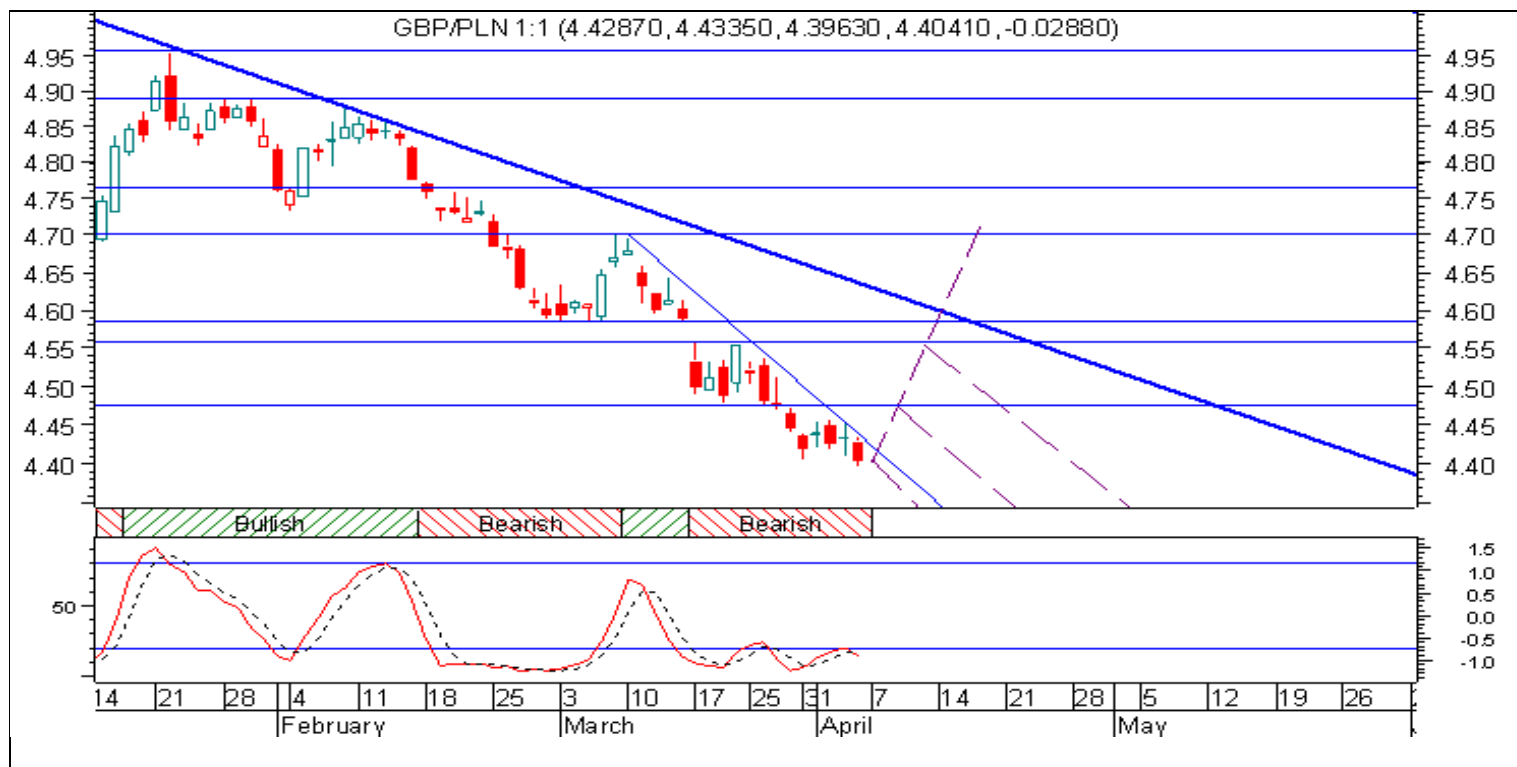
czterwcowymi opcjami PUT i sfinansować ich zakup grudniowymi opcjami CALL.

W ten sposób uda nam się przetrwać najbliższe 3-4 tygodnie.

Dołączanie do tych, którzy grają na dalszy spadek kursu Funta jest teraz wysoce ryzykowne. Jeśli więc nie chcemy spekulować na wzrost kursu Funt-Złoty, to lepiej nie spekulować w ogóle.

Technical Weekly Review

Alpha
FINANCIAL SERVICES



Chf/Pln – na wsparciu 2,18

Rynek Frank-Złoty nadal wykazuje bardzo dużą zmienność kursu. Na temat rozszerzającego się trójkąta widocznego na wykresie świec dziennych wspominałem już tydzień temu, więc nie będę się powtarzał. Warto zwrócić uwagę, iż kurs zbliżył się do ważnego wsparcia 2,18. Gdyby został on przełamany, to czekałby nas dalszy spadek do 2,13. Jeśli jednak wsparcie się wybroni, to wzrost do 2,25, a nawet do 2,30 nie powinien nikogo zaskoczyć. Wszystkie kredyty

nominowane w CHF powinny być albo przewalutowane na PLN, albo ochronione opcjami CALL lub długimi pozycjami futures.

Ponowne przewalutowanie z PLN na CHF (lub też zamknięcie opcji CALL czy też długich pozycji futures) przeprowadzimy dopiero w wakacje, jeśli Złoty będzie słabszy a Frank silniejszy. Teraz najbezpieczniej jest posiadać kredyt w PLN pomimo wyższego oprocentowania.

Technical Weekly Review

Alpha
FINANCIAL SERVICES



ALPHA FINANCIAL SERVICES
Członek Rozliczający Warszawskiej Giełdy Towarowej S.A.
Tel. (022) 6617416
Tel./fax (022) 6617420
www.alphafs.com.pl
E-mail: afs@wgt.com.pl

Technical Weekly Review



Wybrane główne pary walutowe

Euro-Yen. Właśnie pojawił się sygnał do zamykania długich pozycji spekulacyjnych. Opór 161,00 powinien powstrzymać dalszy wzrost kursu. Wysoce prawdopodobna jest teraz konsolidacja 152-161 – czyli gramy od bandy do bandy. Warto zawczasu przygotować sobie grunt pod przyszłą spekulację kupując opcje PUT 151,00.



Dolar-Frank. Tydzień temu wspominałem, iż po kursie z okolic 0,99 warto otworzyć długą pozycję. Teraz zaś pojawił się sygnał do realizowania zysków i zamykania długich pozycji.



Technical Weekly Review

Alpha
FINANCIAL SERVICES

Dolar-Yen. Sytuacja analogiczna jak w przypadku rynku Dolar-Frank. Okolice 102-103, to dobry poziom do zamknięcia długich pozycji i do zrealizowania zysków.



Funt-Frank. Tutaj tak samo – zamykamy długie pozycje i realizujemy zyski.



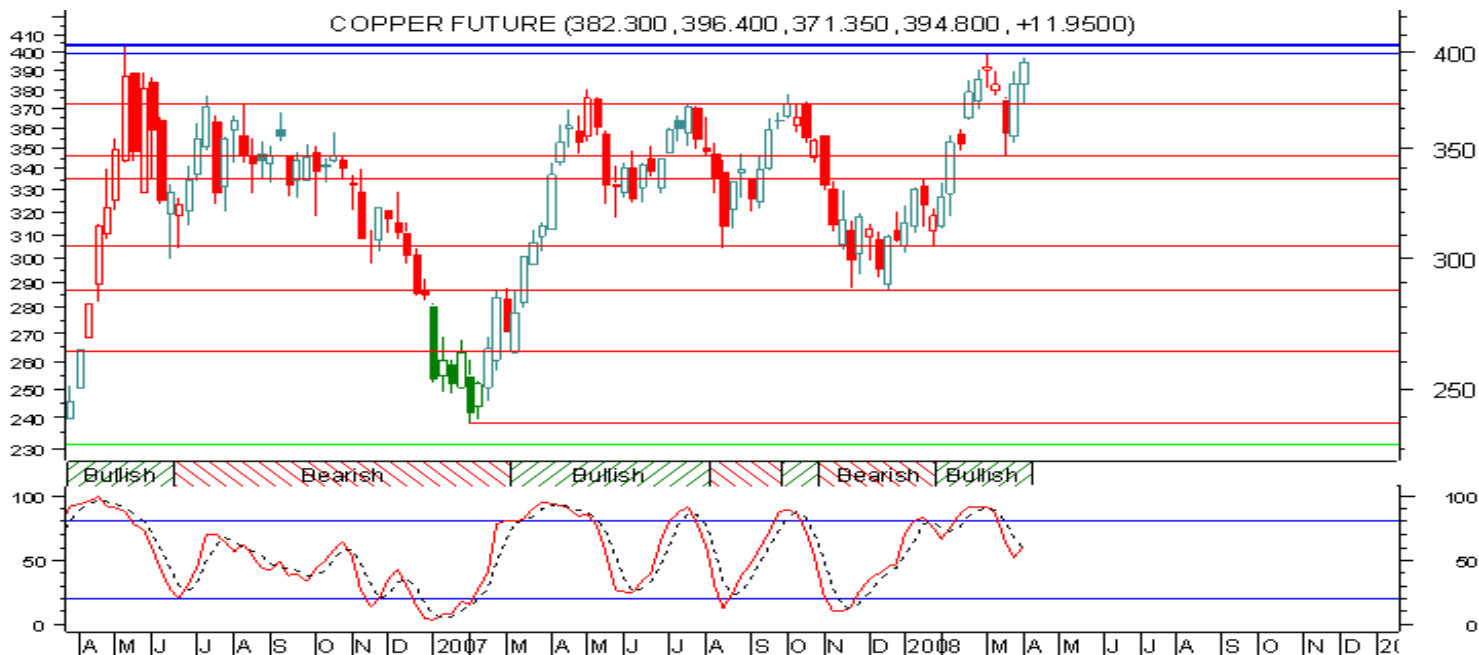
Technical Weekly Review

Alpha
FINANCIAL SERVICES

Rynek ropy. Ponownie zbliża się sygnał do otwierania krótkich pozycji. MACD dzieńne pokazuje na trend spadkowy, oscylator wchodzi w strefę wykupienia i jest to pierwsza korekta wzrostowa po zmianie kierunku trendu na spadkowy. Krótkie pozycje otwierałbym po kursie z okolic 105,00 z linią stop powyżej szczytu 108.



Rynek miedzi. Grozi nam przełamanie poziomu 400, co otworzyłoby drogę do dalszym mocnych wzrostów. Nie spekulujmy na tym rynku. Jest to zbyt ryzykowne.



Technical Weekly Review

Alpha
FINANCIAL SERVICES

Rynek złota. Mamy wyraźny trend spadkowy i co ciekawe nawet wtedy gdy cenę złota wyrazimy w silnym Euro. Z otwieraniem krótkich pozycji poczekałbym jednak, aż kurs dotrze w okolice 600 Euro za uncję.



Podsumowanie.

W nadchodzącym tygodniu spodziewam się:

1. dalszych mocnych wahań na rynku Eur/Usd,
2. spadku cen na rynku surowców za wyjątkiem miedzi,
3. dalszy spadek na rynku Usd/Jpy w kierunku poprzedniego minimum 95,00,
4. dalszy spadek na rynku Usd/Chf w kierunku 0,96,
5. stopniowego odzyskiwania sił przez Funtę,
6. zatrzymania fali umacniania Złotego i stopniowej konsolidacji.

Technical Weekly Review



W następnym tygodniu

Poniedziałek – 7 kwietnia 2008

- Szwajcaria – stopa bezrobocia w marcu – godz. 7:45
- Niemcy – produkcja przemysłowa w marcu – godz. 12:00
- **Polska – bilans płatniczy – godz. 14:00**

Wtorek – 8 kwietnia 2008

- **USA – protokół z ostatniego posiedzenia FOMC – godz. 20:00**

Środa – 9 kwietnia 2008

- **Wielka Brytania - produkcja przemysłowa w lutym - godz.10:30**
- Euroland – dynamika PKB w IV kwartale 2007 – godz. 11:00
- **Polska – przetarg obligacji 10-letnich – godz. 12:00**
- **USA – wystąpienie szefa FED Bena Bernanke – godz. 15:30**
- Japonia – decyzja w sprawie wysokości stóp procentowych

Czwartek – 10 kwietnia 2008

- **Wielka Brytania – bilans handlu zagranicznego w lutym – godz. 10:30**
- **Wielka Brytania – komunikat po posiedzeniu BoE – godz. 13:00**
- **Euroland - Komunikat po posiedzeniu ECB – godz 13:45**
- **Euroland - Konferencja prasowa prezesa ECB – godz. 14:30**
- **USA - Bilans handlu zagranicznego w lutym – godz. 14:30**
- **USA - Wystąpienie szefa Fed Bena Bernanke – godz. 19:00**
- **USA - Deficyt budżetowy w marcu – godz. 20:00**

Piątek – 11 kwietnia 2008

- USA - ceny w imporcie w marcu – godz. 14:30
- USA – szczyt G7 w Waszyngtonie

Jacek Maliszewski

mail to: j.maliszewski@alphafs.com.pl

Przedstawione, w dystrybuowanych raportach, poglądy, oceny i wnioski są wyrazem osobistych poglądów autora i nie mają charakteru rekomendacji do nabycia lub zbycia albo powstrzymania się od dokonania transakcji w odniesieniu do jakichkolwiek walut lub papierów wartościowych. Poglądy te jak i inne treści raportów nie stanowią "rekomendacji" lub "doradztwa" w rozumieniu Ustawy z dnia 29 lipca 2005 r. o obrocie instrumentami finansowymi. Wyłączną odpowiedzialność za decyzje inwestycyjne, podjęte lub zaniechane na podstawie raportu lub z wykorzystaniem wniosków w nim zawartych, ponosi inwestor. Autor jest również właścicielem majątkowych praw autorskich do raportów. W szczególności zabronione jest kopiowanie, przedrukowywanie, udostępnianie osobom trzecim i rozpowszechnianie raportów w całości lub we fragmentach bez zgody autora. Zgodę taką można uzyskać po prostu pisząc na adres afs@wgt.com.pl